

Nazwa kwalifikacji: **Prowadzenie prac renowatorskich elementów architektury**
Oznaczenie kwalifikacji: **BD.27**
Numer zadania: **01**
Wersja arkusza: **SG**

Wypełnia zdający

Numer PESEL zdającego*

| | | | | | | | | | | | | | | | | | | | |
|--|--|--|--|--|--|--|--|--|--|--|--|--|--|--|--|--|--|--|--|
| | | | | | | | | | | | | | | | | | | | |
|--|--|--|--|--|--|--|--|--|--|--|--|--|--|--|--|--|--|--|--|

Miejsce na naklejkę z numerem
PESEL i z kodem ośrodka

Czas trwania egzaminu: **180 minut**

BD.27-01-20.06-SG

EGZAMIN POTWIERDZAJĄCY KWALIFIKACJE W ZAWODZIE

Rok 2020

CZEŚĆ PRAKTYCZNA

**PODSTAWA PROGRAMOWA
2017**

Instrukcja dla zdającego

1. Na pierwszej stronie arkusza egzaminacyjnego wpisz w oznaczonym miejscu swój numer PESEL i naklej naklejkę z numerem PESEL i z kodem ośrodka.
2. Na **KARCIE OCENY** w oznaczonym miejscu przyklej naklejkę z numerem PESEL oraz wpisz:
 - swój numer PESEL*,
 - oznaczenie kwalifikacji,
 - numer zadania,
 - numer stanowiska.
3. **KARTĘ OCENY** przekaz zespołowi nadzorującemu.
4. Sprawdź, czy arkusz egzaminacyjny zawiera 3 strony i nie zawiera błędów. Ewentualny brak stron lub inne usterki zgłoś przez podniesienie ręki przewodniczącemu zespołu nadzorującego.
5. Zapoznaj się z treścią zadania oraz stanowiskiem egzaminacyjnym. Masz na to 10 minut. Czas ten nie jest wliczany do czasu trwania egzaminu.
6. Czas rozpoczęcia i zakończenia pracy zapisze w widocznym miejscu przewodniczący zespołu nadzorującego.
7. Wykonaj samodzielnie zadanie egzaminacyjne. Przestrzegaj zasad bezpieczeństwa i organizacji pracy.
8. Jeżeli w zadaniu egzaminacyjnym występuje polecenie „zgłoś gotowość do oceny przez podniesienie ręki”, to zastosuj się do polecenia i poczekaj na decyzję przewodniczącego zespołu nadzorującego.
9. Po zakończeniu wykonania zadania pozostaw rezultaty oraz arkusz egzaminacyjny na swoim stanowisku lub w miejscu wskazanym przez przewodniczącego zespołu nadzorującego.
10. Po uzyskaniu zgody zespołu nadzorującego możesz opuścić salę/miejsce przeprowadzania egzaminu.

Powodzenia!

* w przypadku braku numeru PESEL – seria i numer paszportu lub innego dokumentu potwierdzającego tożsamość

Zadanie egzaminacyjne

Na przygotowanym podkładzie cementowo-wapiennym, znajdującym się na stanowisku egzaminacyjnym, wykonaj stiuk gipsowy w oparciu o dokumentację rysunkową i fotograficzną zamieszczoną w arkuszu egzaminacyjnym.

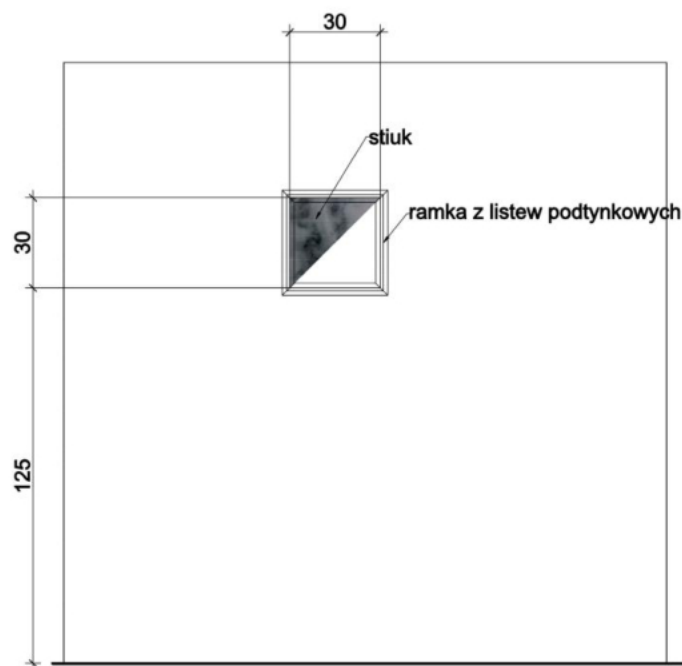
Na wysokości 125 cm od krawędzi podłoża wyznacz pole 30×30 cm. Za pomocą zaczynu gipsowego, na krawędziach wytrasowanej figury, zamontuj listwy podtynkowe, tak aby stiuk miał grubość ok. 1 cm i boki po 30 cm. Pole wewnętrzne figury porysuj ostrym narzędziem i zagruntuj.

Po wykonaniu tych prac zgłoś gotowość do oceny przez podniesienie ręki. Do dalszych prac możesz przystąpić po uzyskaniu zgody przewodniczącego ZN.

Przygotuj jeden litr wody klejowej (1% żelatyny rozpuszczonej w gorącej wodzie z dodatkiem jednej małej kielni wapna). Gips rozmieszaj z pigmentem naturalnym na sucho, następnie dodaj wodę klejową i utwórz bochenek. Po odpowiednim czasie pokrój bochenek na plastry grubości 1,5 cm, posyp pigmentem i przyklej do ściany za pomocą wody klejowej. Gdy wypełnisz już połowę figury po jej diagonalnej części, dotnij ją po przekątnej, posyp gipsem i za pomocą drapak lub cykliny i ściągnij nadmiar. Zadanie jest skończone w momencie gdy stiuk przygotowany jest do szpachlowania.

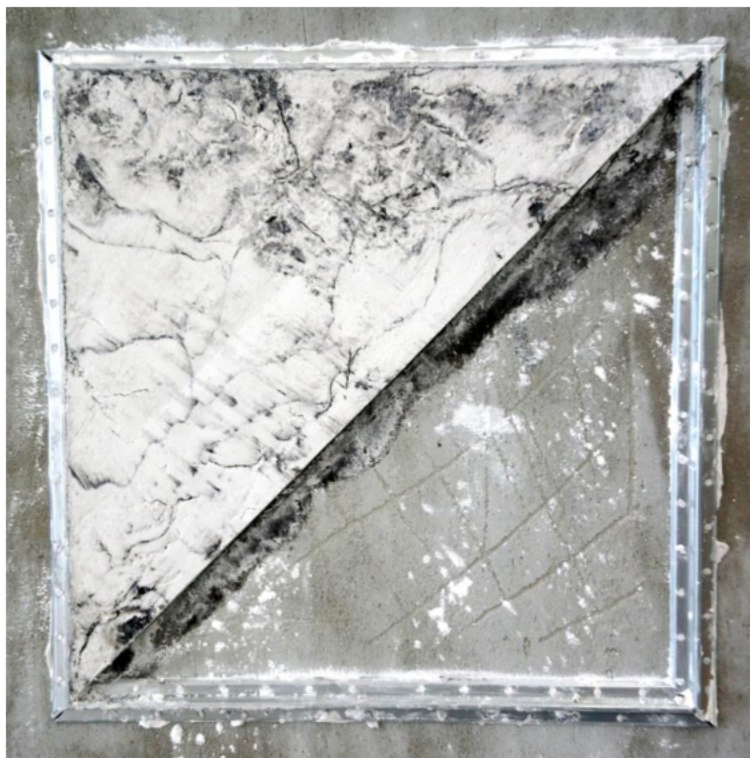
Zadanie wykonaj na stanowisku wyposażonym w niezbędne materiały, narzędzia i sprzęt, przestrzegając zasad organizacji pracy, przepisów bezpieczeństwa i higieny pracy oraz ochrony środowiska.

Po zakończeniu prac oczyść narzędzia i sprzęt oraz uporządkuj stanowisko egzaminacyjne, a odpady umieść w odpowiednim pojemniku.



Wymiary w [cm]

Rozmieszczenie stiuku na ścianie



Fotografia gotowego stiuku

Czas przeznaczony na wykonanie zadania wynosi 180 minut.

Ocenie podlegać będą 2 rezultaty:

- wytrasowany fragment ściany z zamontowanymi listwami podtynkowymi,
- stiuk gipsowy

oraz

przebieg wykonania podkładu i montażu listew oraz wykonania stiuku.