

*Arkusze zawiera informacje prawnie chronione
do momentu rozpoczęcia egzaminu*

Nazwa kwalifikacji: **Prowadzenie prac renowatorskich elementów architektury**
Oznaczenie arkusza: **BD.27-01-20.06-SG**
Oznaczenie kwalifikacji: **BD.27**
Numer zadania: **01**
Wersja arkusza: **SG**

**PODSTAWA PROGRAMOWA
2017**

Wypełnia egzaminator

Kod ośrodka –

Kod egzaminatora

Data egzaminu
Dzień Miesiąc Rok

Godzina rozpoczęcia egzaminu :

Numer PESEL zdającego*											Numer stanowiska	

* w przypadku braku numeru PESEL – seria i numer paszportu lub innego dokumentu potwierdzającego tożsamość

Egzaminatorze!

- Oceniaj prace zdających rzetelnie i z zaangażowaniem. Dokumentuj wyniki oceny.
- Stosuj przyjęte zasady oceniania w sposób obiektywny.
- Jeżeli zdający, wykonując zadanie egzaminacyjne, uzyskuje inne rezultaty albo pożądane rezultaty uzyskuje w inny sposób niż uwzględniony w zasadach oceniania lub przedstawia nietypowe rozwiązanie, ale zgodnie ze sztuką w zawodzie, to nadal oceniaj zgodnie z kryteriami zawartymi w zasadach oceniania. Informacje o tym, że zasady oceniania nie przewidują zaistniałej sytuacji, przekaz niezwłocznie w formie pisemnej notatki do Przewodniczącego Zespołu Egzaminacyjnego z prośbą o przekazanie jej do Okręgowej Komisji Egzaminacyjnej. Notatka może być sporządzona odrębnie w trybie roboczym.
- Informuj przewodniczącego zespołu nadzorującego o wszystkich nieprawidłowościach zaistniałych w trakcie egzaminu, w tym w szczególności o naruszeniach przepisów bezpieczeństwa i higieny pracy i o podejrzeniach niesamodzielności w wykonaniu zadania przez zdającego.

Elementy podlegające ocenie/kryteria oceny

*Egzaminator wpisuje T,
jeżeli zdający spełnił
kryterium albo N, jeżeli
nie spełnił*

Rezultat 1: Wytrasowany fragment ściany z zamontowanymi listwami podtynkowymi

Uwaga! Rezultat należy ocenić po uzyskaniu informacji od przewodniczącego ZN o zgłoszeniu przez zdającego gotowości do oceny

1	Na ścianie wytrasowano pole o wymiarach 30 x 30 cm zgodnie z rysunkiem 1										
2	Wyznaczone pole znajduje się 125 cm od krawędzi podłoża ± 1 cm										
3	Na bokach wytrasowanej figury zostały przyklejone listewki podtynkowe ± 5 mm										
4	Wyznaczona figura jest wypoziomowana ± 2 mm										
5	Wewnętrzne pole z przyklejonymi listewkami ma wymiar 30 x 30 cm ± 1 cm										
6	Obrys figury ma kąty proste										

Rezultat 2: Stiuk gipsowy									
1	Grubość naniesionej warstwy zaprawy nie przekracza 15 mm								
2	Stiuk stanowi połowę wyznaczonego pola								
3	Boki tynku nie są uszczerbione								
4	Naniesiona warstwa stiukowa nie odpada od podkładu								
5	Wzór stiuku jest zgodny z rysunkiem 2								
6	Powierzchnia stiuku jest chropowata, gotowa do szpachlowania								
7	Na powierzchni stiuku nie występują raki								
8	Żyłowania stiuku przebiegają diagonalnie, równoległe do odcięcia								
9	Stiuk nie wykracza poza granice listewek								
10	Stiuk nie wykracza ponad grubość listewek								

Przebieg 1: Wykonanie podkładu i montaż listew									
Zdający:									
1	zagruntował całą wyznaczoną powierzchnię								
2	wyznaczone pole porysował ostrym narzędziem								
3	głębokość zarysowanych rys w polu wynosi około 3 mm								
4	listwy podtynkowe dociął do potrzebnego rozmiaru pod kątem 45°								
5	listwy podtynkowe przycinał piłką do metalu w skrzynce uciosowej								
6	listwy podtynkowe zamontował na ścianie za pomocą gipsu.								
7	podczas przycinania listew podtynkowych miał założone rękawice robocze								
8	używał narzędzi zgodnie z ich przeznaczeniem								
9	podczas wysypywania i rozrabiania gipsu używał rękawic i maseczki ochronnej								
10	rozmieszczał materiały, narzędzia w sposób nie powodujący zagrożenia i nie utrudniający pracy								

Przebieg 2: Wykonanie stiuku

Zdający:

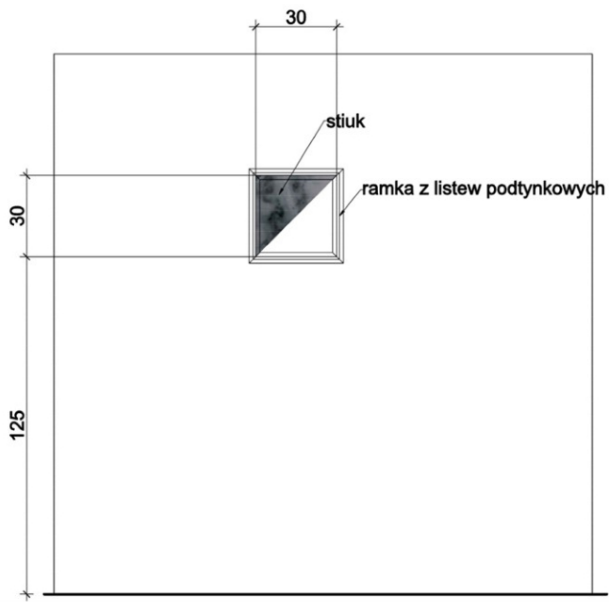
1	narysował na powierzchni podkładu wzór stiuku zgodny z rysunkiem 2																		
2	żelatynę rozpuścił w gorącej wodzie																		
3	do wody klejowej dodał jedną kielnię wapna co zapobiegło jej tężeniu po wystygnięciu																		
4	pigment wymieszał z gipsem na sucho																		
5	wykonał bochenek z gipsu, pigmentu i kleju																		
6	bochenek stiukowy kroił na plastry																		
7	ukrojone plastry stiukowe posypywał pigmentem																		
8	plastry stiukowe przyklejał wodą klejową do ściany diagonalnie																		
9	przyklejone plastry posypał gipsem																		
10	podczas pracy z zaprawą używał rękawic ochronnych																		

Egzaminator

imię i nazwisko

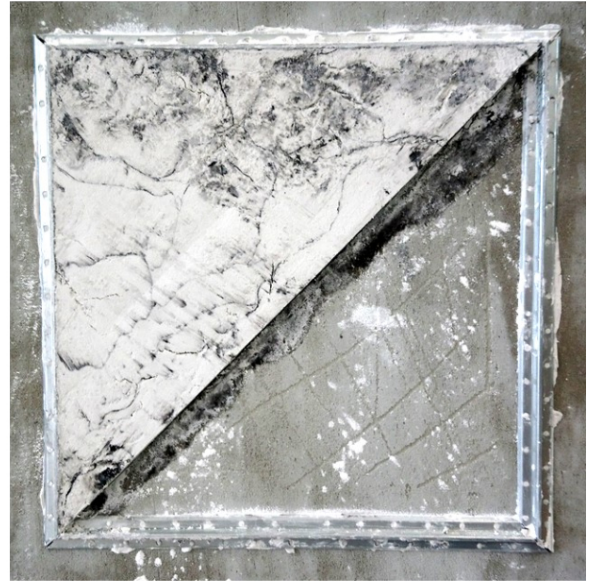
.....

data i czytelny podpis



Wymiary w [cm]

Rysunek 1.



Rysunek 2.