

**Arkusz zawiera informacje prawnie
chronione do momentu rozpoczęcia egzaminu**

Układ graficzny © CKE 2016

CKE **CENTRALNA
KOMISJA
EGZAMINACYJNA**

Nazwa kwalifikacji: **Montaż konstrukcji budowlanych**

Oznaczenie kwalifikacji: **B.20**

Numer zadania: **01**

Wypełnia zdający

Miejsce na naklejkę z numerem
PESEL i z kodem ośrodka

Numer PESEL zdającego*

--	--	--	--	--	--	--	--	--	--	--	--	--	--	--	--	--	--	--	--

B.20-01-17.01

Czas trwania egzaminu: **180 minut**

**EGZAMIN POTWIERDZAJĄCY KWALIFIKACJE W ZAWODZIE
Rok 2017
CZEŚĆ PRAKTYCZNA**

Instrukcja dla zdającego

1. Na pierwszej stronie arkusza egzaminacyjnego wpisz w oznaczonym miejscu swój numer PESEL i naklej naklejkę z numerem PESEL i z kodem ośrodka.
2. Na **KARCIE OCENY** w oznaczonym miejscu przyklej naklejkę z numerem PESEL oraz wpisz:
 - swój numer PESEL*,
 - oznaczenie kwalifikacji,
 - numer zadania,
 - numer stanowiska.
3. **KARTĘ OCENY** przekaz zespołowi nadzorującemu.
4. Sprawdź, czy arkusz egzaminacyjny zawiera 4 strony i nie zawiera błędów. Ewentualny brak stron lub inne usterki zgłoś przez podniesienie ręki przewodniczącemu zespołu nadzorującego.
5. Zapoznaj się z treścią zadania oraz stanowiskiem egzaminacyjnym. Masz na to 10 minut. Czas ten nie jest wliczany do czasu trwania egzaminu.
6. Czas rozpoczęcia i zakończenia pracy zapisze w widocznym miejscu przewodniczący zespołu nadzorującego.
7. Wykonaj samodzielnie zadanie egzaminacyjne. Przestrzegaj zasad bezpieczeństwa i organizacji pracy.
8. Jeżeli w zadaniu egzaminacyjnym występuje polecenie „zgłoś gotowość do oceny przez podniesienie ręki”, to zastosuj się do polecenia i poczekaj na decyzję przewodniczącego zespołu nadzorującego.
9. Po zakończeniu wykonania zadania pozostaw rezultaty oraz arkusz egzaminacyjny na swoim stanowisku lub w miejscu wskazanym przez przewodniczącego zespołu nadzorującego.
10. Po uzyskaniu zgody zespołu nadzorującego możesz opuścić salę/miejsce przeprowadzania egzaminu.

Powodzenia!

* w przypadku braku numeru PESEL – seria i numer paszportu lub innego dokumentu potwierdzającego tożsamość

Zadanie egzaminacyjne.

Na betonowym fundamencie wykonaj montaż fragmentu słupa stalowego z listwą startową zgodnie z rysunkami 1 i 2 oraz warunkami technicznymi wykonania konstrukcji stalowych.

Listwę startową z kątownika $80 \times 50 \times 4$ wykonaj zgodnie z rysunkiem 2.

Fundament z osadzonymi kotwami, fragment słupa, kątownik na listwę startową, elementy złączne oraz sprzęt i narzędzia są przygotowane na stanowisku egzaminacyjnym.

Zadanie wykonaj w następującej kolejności:

1. Przytnij kątownik na wymiar i wykonaj w nim otwory na połączenia śrubowe. Miejsca po przycięciu i otwory wygładź poprzez ich zukosowanie. Po wykonaniu tych czynności zgłoś przewodniczącemu ZN gotowość do oceny przez podniesienie ręki.
2. Nałóż nakrętki rektyfikacyjne na kotwy fundamentowe i ustal ich poziom.
3. Ustaw przygotowany fragment słupa na kotwach fundamentowych z nałożonymi nakrętkami rektyfikacyjnymi (przy podnoszeniu słupa możesz poprosić o pomoc asystenta technicznego).
4. Wykonaj rektyfikację ustawienia fragmentu słupa i zamocuj go nałożonymi na każdą kotwę nakrętkami z podkładką kontrującą.
5. Zamontuj listwę startową z kątownika na słupie.

Podczas wykonywania zadania przestrzegaj zasad organizacji pracy, przepisów bezpieczeństwa i higieny pracy, przepisów przeciwpożarowych oraz ochrony środowiska.

Po wykonaniu zadania uporządkuj stanowisko pracy, a odpady umieść w przygotowanym pojemniku na odpady.

Warunki techniczne wykonania konstrukcji stalowych (*wyciąg*)

- Odchyłka osi otworu od jego projektowanego położenia w grupie otworów w listwie startowej: ± 1 mm
- Odchyłka odległości grupy otworów od brzegu listwy startowej dla odległości ≤ 300 mm: ± 2 mm
- Odchyłka długości kątownika (listwy startowej): ± 1 mm
- Odchyłka położenia w pionie dolnej blachy fragmentu słupa od powierzchni fundamentu: ± 5 mm
- Dopuszczalne odchylenie osi słupa od pionu, zmierzone w obu kierunkach w najwyższym punkcie: ± 3 mm
- Otwory i linie cięcia należy zukosować tak, aby były bez zadziorów i nierówności

Czas przeznaczony na wykonanie zadania wynosi 180 minut.

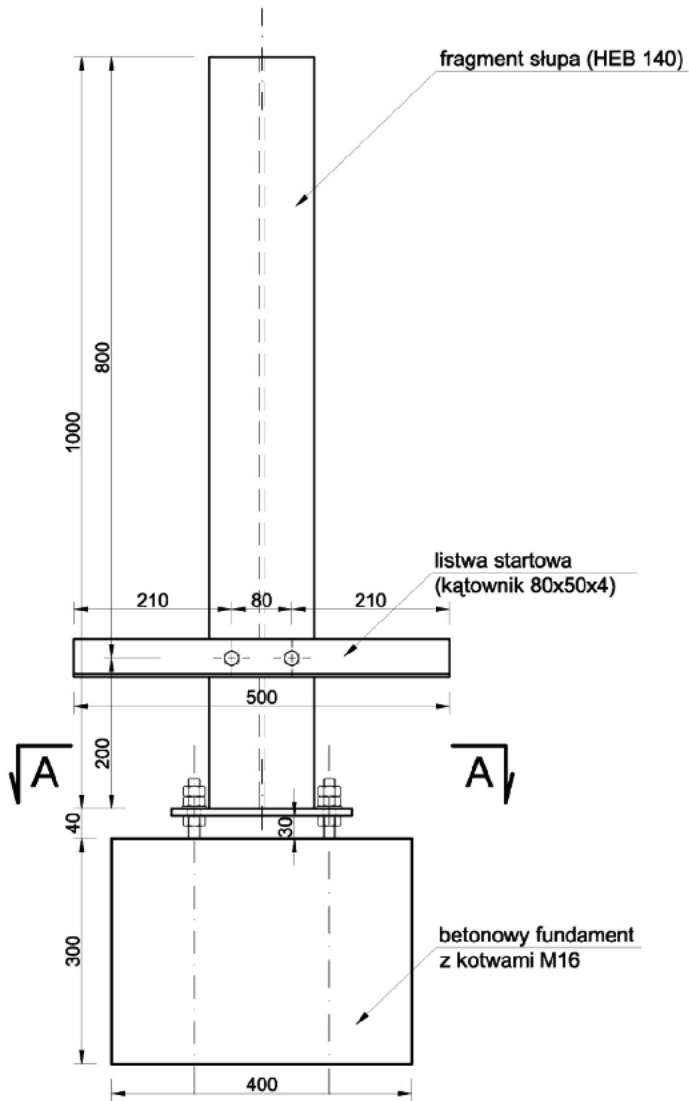
Ocenię podlegać będą 4 rezultaty:

- przycięty na wymiar kątownik na listwę startową,
- otwory montażowe w listwie startowej,
- fragment słupa stalowego zamontowany na fundamencie,
- listwa startowa zamontowana do słupa

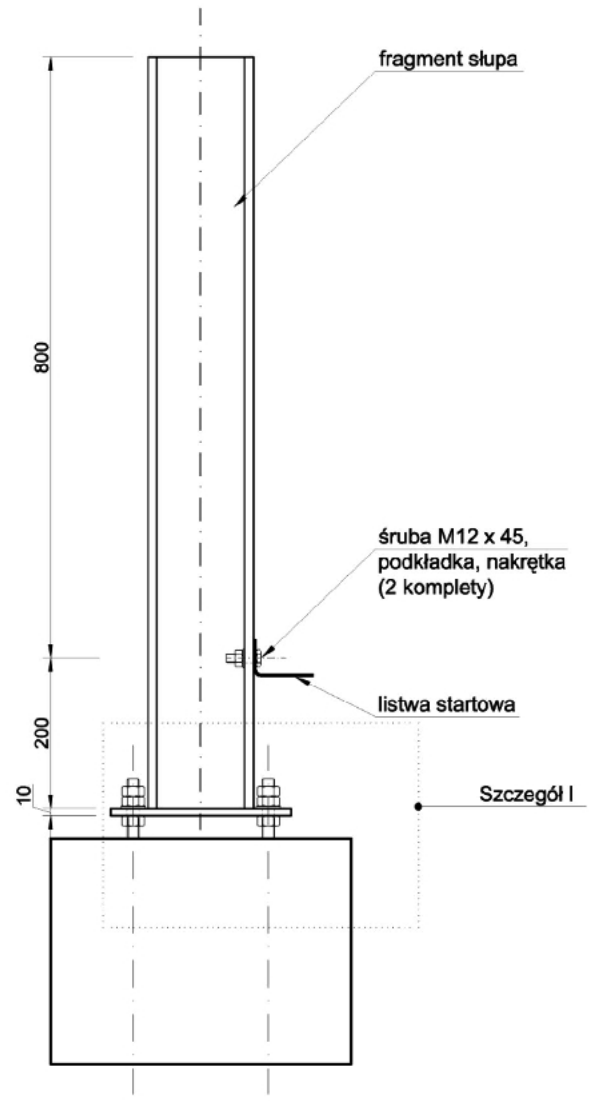
oraz

przebieg wykonania montażu słupa z listwą startową.

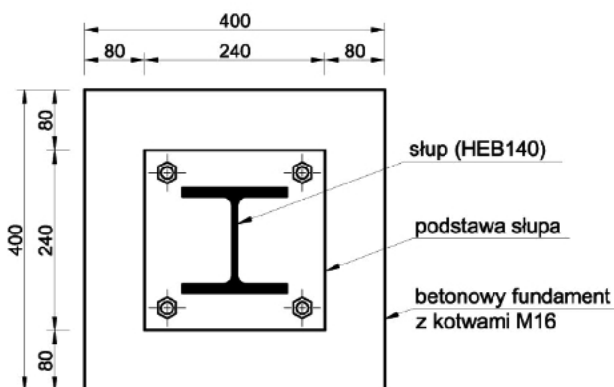
Fragment słupa na fundamencie - widok czołowy:



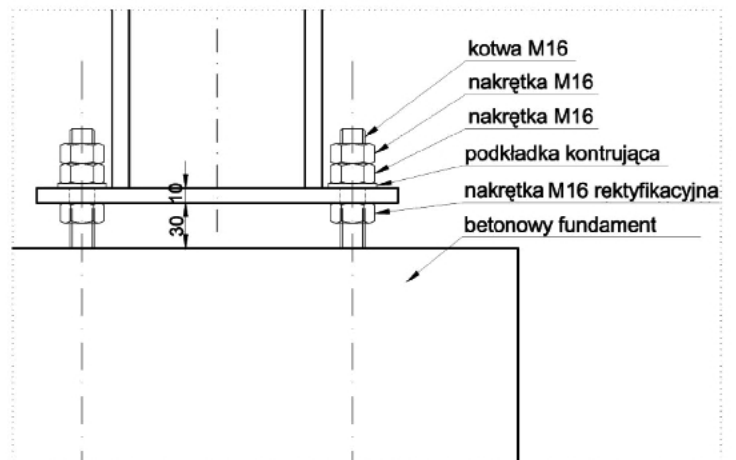
Fragment słupa na fundamencie - widok boczny:



Fragment słupa na fundamencie - przekrój A - A:

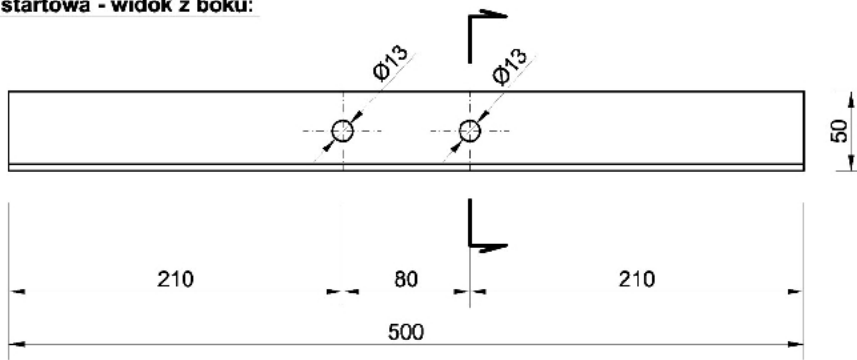


Szczegół I:

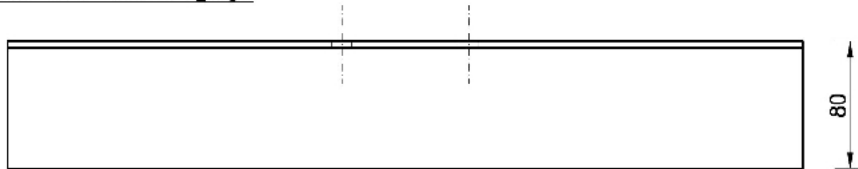


Rysunek 1. Słup stalowy z zamocowaną listwą startową i szczegół mocowania słupa na fundamencie

Listwa startowa - widok z boku:

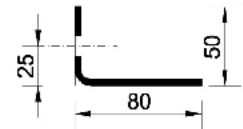


Listwa startowa - widok z góry:

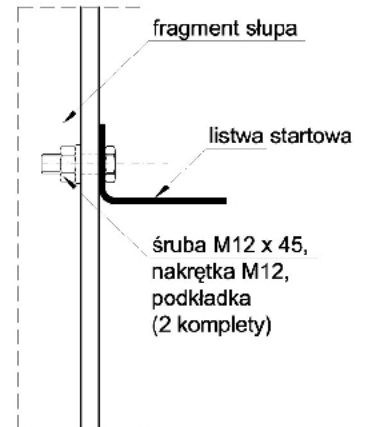


Listwa startowa: kątownik nierównoramienny zimnocięty 80x50x4

Listwa startowa - przekrój:



Sposób montażu do słupa:



Rysunek 2. Szczegół połączenia listwy startowej ze słupem

