

Nazwa kwalifikacji: **Wykonywanie robót posadzgarsko-okładzinowych**  
Oznaczenie kwalifikacji: **B.07**  
Wersja arkusza: **X**

**B.07-X-16.05**Czas trwania egzaminu: **60 minut**

**EGZAMIN POTWIERDZAJĄCY KWALIFIKACJE W ZAWODZIE**  
**Rok 2016**  
**CZEŚĆ PISEMNA**

**Instrukcja dla zdającego**

1. Sprawdź, czy arkusz egzaminacyjny zawiera 10 stron. Ewentualny brak stron lub inne usterki zgłoś przewodniczącemu zespołu nadzorującego.
2. Do arkusza dołączona jest KARTA ODPOWIEDZI, na której w oznaczonych miejscach:
  - wpisz oznaczenie kwalifikacji,
  - zamaluj kratkę z oznaczeniem wersji arkusza,
  - wpisz swój numer PESEL\*,
  - wpisz swoją datę urodzenia,
  - przyklej naklejkę ze swoim numerem PESEL.
3. Arkusz egzaminacyjny zawiera test składający się z 40 zadań.
4. Za każde poprawnie rozwiązane zadanie możesz uzyskać 1 punkt.
5. Aby zdać część pisemną egzaminu musisz uzyskać co najmniej 20 punktów.
6. Czytaj uważnie wszystkie zadania.
7. Rozwiązania zaznaczaj na KARCIE ODPOWIEDZI długopisem lub piórem z czarnym tuszem/atramentem.
8. Do każdego zadania podane są cztery możliwe odpowiedzi: A, B, C, D. Odpowiada im następujący układ kratek w KARCIE ODPOWIEDZI:

A	B	C	D
---	---	---	---

9. Tylko jedna odpowiedź jest poprawna.
10. Wybierz właściwą odpowiedź i zamaluj kratkę z odpowiadającą jej literą – np., gdy wybrałeś odpowiedź „A”:

■	B	C	D
---	---	---	---

11. Staraj się wyraźnie zaznaczać odpowiedzi. Jeżeli się pomylisz i błędnie zaznaczysz odpowiedź, otocz ją kółkiem i zaznacz odpowiedź, którą uważasz za poprawną, np.

⊙■	B	C	■
----	---	---	---

12. Po rozwiązaniu testu sprawdź, czy zaznaczyłeś wszystkie odpowiedzi na KARCIE ODPOWIEDZI i wprowadziłeś wszystkie dane, o których mowa w punkcie 2 tej instrukcji.

**Pamiętaj, że oddajesz przewodniczącemu zespołu nadzorującego tylko KARTĘ ODPOWIEDZI.**

***Powodzenia!***

\* w przypadku braku numeru PESEL – seria i numer paszportu lub innego dokumentu potwierdzającego tożsamość

**Zadanie 1.**

Do wykonania izolacji termicznej podłogi układanej na gruncie **nie należy** stosować styropianu klasy

- A. EPS 80
- B. EPS 100
- C. EPS 200
- D. EPS 250

**Zadanie 2.**

Suche jastrychy gipsowe, przed przyklejeniem do nich płytek gresowych, trzeba

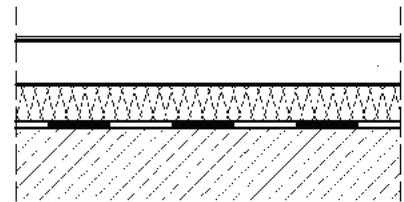
- A. zwilżyć.
- B. zaizolować.
- C. zagruntować.
- D. zaimpregnować.

**Zadanie 3.**

Izolacja paroszczelna podłogi, której przekrój przedstawiono na rysunku, ułożona jest bezpośrednio

- A. pod izolacją akustyczną z wełny mineralnej.
- B. na warstwie posadzki z wykładziny dywanowej.
- C. na warstwie podkładu z płyt gipsowo-włóknowych.
- D. pod warstwą podkładu z płyt gipsowo-włóknowych.

wykładzina dywanowa  
 płyty gipsowo - włóknowe  
 wełna mineralna  
 folia PVC  
 płyta stropowa żelbetowa

**Zadanie 4.**

Podłoże cementowe przed przyklejeniem do niego wykładziny PCV wymaga

- A. zwilżenia.
- B. odpylenia.
- C. zaizolowania.
- D. zaimpregnowania.

**Zadanie 5.**

W podkładzie cementowym posadzki wzdłuż poprzecznej osi pomieszczenia wtopiono pasek szkła w celu

- A. zwiększenia wytrzymałości podkładu.
- B. zwiększenia ścieralności podkładu.
- C. wykonania dylatacji podkładu.
- D. wykonania izolacji podkładu.

**Zadanie 6.**

Korzystając z danych podanych w tablicy z KNR, oblicz masę cementu potrzebnego do wykonania 5 m<sup>3</sup> zaprawy cementowej marki 8.

Nakłady na 1 m<sup>3</sup> zaprawy

Tablica 1753

Lp.	Wyszczególnienie		Jednostki miary		Marka zaprawy i stosunek objętościowy składników			
	symbole eto	Rodzaje zawodów, materiałów i maszyn	cyfrowe	literowe	3 1 : 5	5 1 : 4	8 1 : 3	10 1 : 2
a	b	c	d	e	01	02	03	04
01	343	Betoniarze - grupa II	149	r-g	2,25	2,25	2,25	2,25
		Razem	149	r-g	<b>2,25</b>	<b>2,25</b>	<b>2,25</b>	<b>2,25</b>
20	1800199	Cement 32,5 z dodatkami	034	t	0,268	0,327	0,412	0,539
21	1800200	Ciasto wapienne	060	m <sup>3</sup>	0,052	0,064	0,040	-
22	1810099	Piasek do zapraw	0,60	m <sup>3</sup>	1,290	1,250	1,190	1,030
23	2380899	Woda	060	m <sup>3</sup>	0,340	0,350	0,360	0,420
70	34312	Betoniarka 250 l	148	m-g	0,68	0,68	0,68	0,68

- A. 1,34 t
- B. 1,63 t
- C. 2,06 t
- D. 2,69 t

**Zadanie 7.**

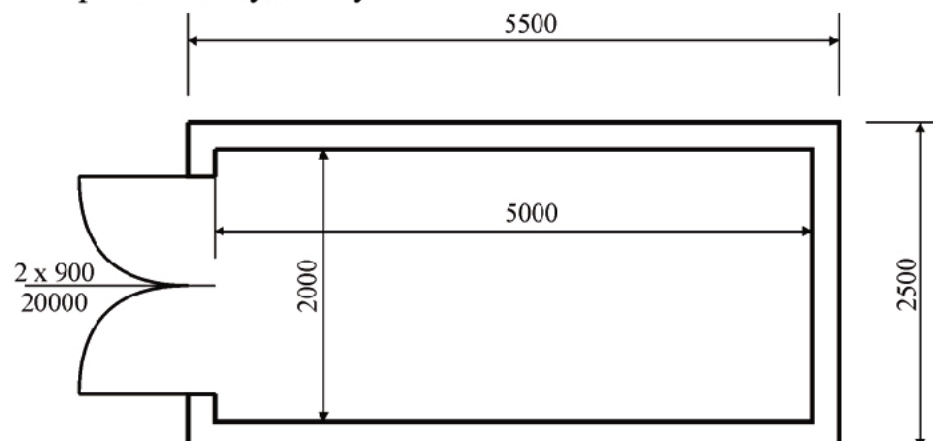
Jeżeli do rozrobienia 10 kg wylewki samopoziomującej potrzebne są 2 litry wody, to do rozrobienia 25 kg zaprawy zużyje się

- A. 50 litrów.
- B. 20 litrów.
- C. 5 litrów.
- D. 2 litry.

**Zadanie 8.**

Do wykonania 1 m<sup>2</sup> podłogi potrzeba 1,2 m<sup>2</sup> klepki parkietowej. Ile parkietu należy przygotować do wykonania podłogi w pomieszczeniu o wymiarach przedstawionych na rysunku?

- A. 12,00 m<sup>2</sup>
- B. 13,75 m<sup>2</sup>
- C. 14,40 m<sup>2</sup>
- D. 16,50 m<sup>2</sup>



**Zadanie 9.**

Wskaż koszt zakupu wykładziny PCV przeznaczonej do ułożenia w pomieszczeniu o wymiarach  $5 \times 6$  m, jeżeli  $1 \text{ m}^2$  wykładziny kosztuje 30 zł.

- A. 150 zł
- B. 180 zł
- C. 330 zł
- D. 900 zł

**Zadanie 10.**

Za wykonanie  $1 \text{ m}^2$  podłogi z desek robotnik otrzymuje 30 zł, a za zamontowanie 1 m listew przyściennych 5 zł. Za ułożenie posadzki z listwami przyściennymi w pomieszczeniu o wymiarach  $5 \times 10$  m robotnik otrzyma

- A. 1 750 zł
- B. 1 650 zł
- C. 1 500 zł
- D. 1 050 zł

**Zadanie 11.**

Do uszczelniania posadzek kamionkowych narażonych na działanie kwasów należy stosować

- A. spoiwo anhydrytowe.
- B. zaprawę cementową.
- C. beton żaroodporny.
- D. kit chemoodporny.

**Zadanie 12.**

W posadzce z desek podłogowych należy przy każdej ścianie pozostawić około  $15 \div 20$  mm luzu. Jaka powinna być długość ostatniej deski w rzędzie, gdy do ściany pozostało 1,2 m?

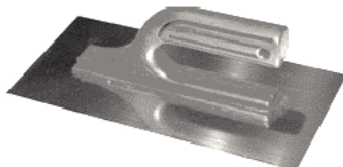
- A.  $1\ 195 \div 1\ 190$  mm
- B.  $1\ 190 \div 1\ 185$  mm
- C.  $1\ 185 \div 1\ 180$  mm
- D.  $1\ 180 \div 1\ 175$  mm

**Zadanie 13.**

Na którym rysunku przedstawiono pacę przeznaczoną do wykańczania powierzchni posadzki cementowej zatartej na gładko?



A.



B.



C.



D.

**Zadanie 14.**

Pielęgnowanie świeżego podkładu betonowego polega na

- A. impregnowaniu jego powierzchni pokostem.
- B. elektronagrzewaniu jego powierzchni.
- C. spryskiwaniu jego powierzchni wodą.
- D. odpowietrzaniu mieszanki betowej.

**Zadanie 15.**

Do fazowania krawędzi płytki gresowej służy

- A. szlifierka tarczowa.
- B. szlifierka bębnowa.
- C. pilarka stolikowa.
- D. pilarka ukosowa.

**Zadanie 16.**

Pod warstwą izolacji termicznej podłogi z płyt styropianowych należy ułożyć

- A. papę asfaltową.
- B. folię kubelkową.
- C. folię polietylenową.
- D. piankę polipropylenową.

**Zadanie 17.**

Połączenia styków płyt styropianowych należy uszczelnić

- A. zaprawą klejową.
- B. zaprawą spoinową.
- C. pianką poliuretanową.
- D. pianką polipropylenową.

**Zadanie 18.**

Podkłady samopoziomujące powinny być oddylatowane od ścian

- A. taśmą polipropylenową.
- B. taśmą wiskozową.
- C. folią polietylenową.
- D. folią aluminiową.

**Zadanie 19.**

Symetryczny układ płytek na posadzce uzyska się, jeżeli rozpocznie się ich układanie od

- A. ściany przeciwległej do okna.
- B. narożnika pomieszczenia.
- C. środka pomieszczenia.
- D. ściany z oknem.

**Zadanie 20.**

Warstwę podkładową z lakieru nitrocelulozowego na posadzkach z drewna wykonuje się, aby

- A. uzyskać mniejszy połysk powłoki.
- B. zabezpieczyć drewno przed ciemnieniem.
- C. zmniejszyć zużycie lakieru nawierzchniowego.
- D. zwiększyć wytrzymałość drewna na ściskanie.

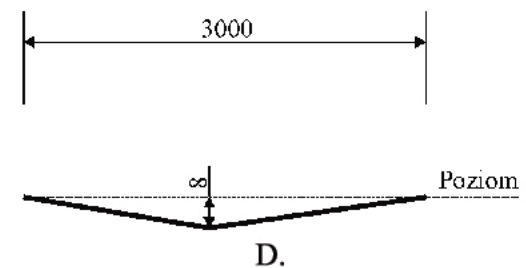
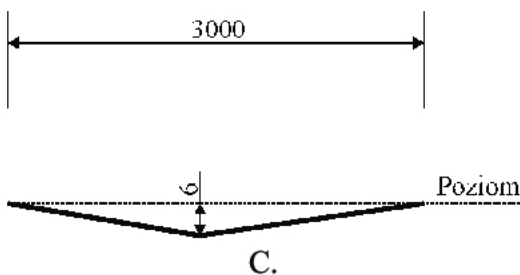
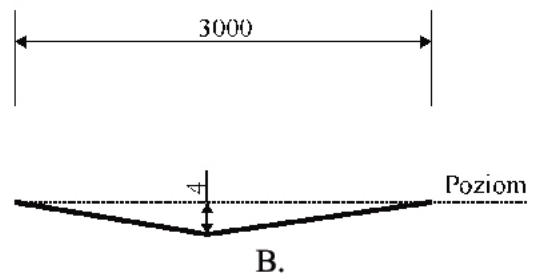
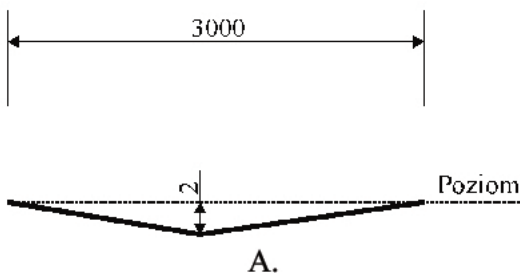
**Zadanie 21.**

Jeden panel w posadzce układanej na KLIK został trwale uszkodzony. Co należy zrobić, aby przywrócić pierwotny wygląd posadzki?

- A. Wymienić wszystkie panele na nowe.
- B. Wymienić uszkodzony panel na nowy.
- C. Wyciąć uszkodzenie i wstawić wstawkę.
- D. Wyszpachlować uszkodzenie i polakierować.

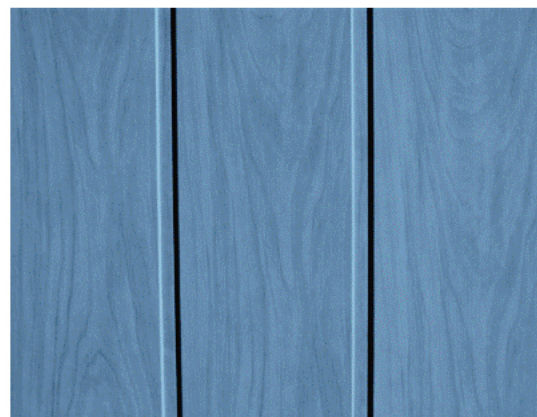
**Zadanie 22.**

Dopuszczalne odchylenie powierzchni posadzki z płytek wynosi 2 mm/m. Który z rysunków przedstawia maksymalne odchylenie od normy?

**Zadanie 23.**

Na rysunku przedstawiono okładzinę

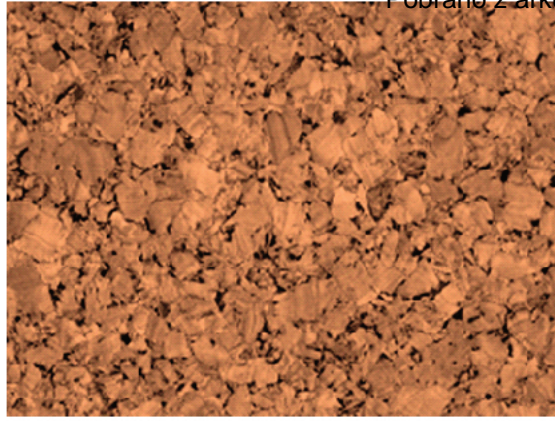
- A. z tapety winylowej.
- B. z paneli ściennych.
- C. ceramiczną.
- D. kamienną.



**Zadanie 24.**

Na rysunku przedstawiono okładzinę z

- A. korka.
- B. drewna.
- C. płyt OSB.
- D. paneli HDF.

**Zadanie 25.**

Stare tynki cementowo-wapienne pomalowane farbami olejnymi, przed przyklejeniem do nich płytek ceramicznych, wymagają

- A. wzmocnienia i zaimpregnowania.
- B. ługowania i zagruntowania.
- C. wzmocnienia.
- D. wymiany.

**Zadanie 26.**

Podłoża z płyt gipsowo-kartonowych, przed wykonaniem na nich okładziny z płytek ceramicznych, wymagają

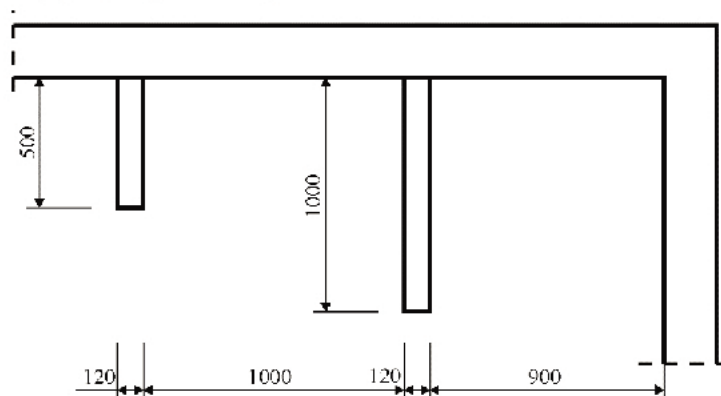
- A. zwilżenia powierzchni.
- B. porysowania powierzchni.
- C. wyszlifowania powierzchni.
- D. zagruntowania powierzchni.

**Zadanie 27.**

Na ściankach działowych o grubości 12 cm w pomieszczeniu przedstawionym na fragmencie rzutu należy wykonać obustronną okładzinę z listew drewnianych (boki o szerokości 12 cm nie będą posiadały okładziny).

Ile będzie wynosić powierzchnia tej okładziny przy wysokości pomieszczenia 3 m?

- A.  $1,5 \text{ m}^2$
- B.  $3,0 \text{ m}^2$
- C.  $4,5 \text{ m}^2$
- D.  $9,0 \text{ m}^2$



**Zadanie 28.**

Na podstawie danych zawartych w tablicy z KNR-W oblicz, ile zaprawy do spoinowania potrzeba do wykonania fugi na ścianie o wymiarach  $3 \times 5$  m z płytek ceramicznych  $20 \times 20$  cm.

KNR-W 2-02 Licowanie ścian płytkami z kamieni sztucznych na zaprawie klejowej

Nakłady na  $1 \text{ m}^2$

Tablica 0840 (fragment)

Lp.	Wyszczególnienie		Jednostki miary		Płytki ceramiczne szkliwione			
	symbole eto	Rodzaje zawodów, materiałów i maszyn	cyfrowe	literowe	Płytki o wymiarach w cm			
					15 x 15	15 x 20	20 x 20	20 x 25
a	b	c	d	e	01	02	03	04
01	383	Płytkarz - grupa III	149	r-g	0,91	0,82	0,78	0,74
02	382	Płytkarz - grupa II	149	r-g	0,46	0,41	0,39	0,38
03	391	Robotnicy - grupa I	149	r-g	0,15	0,14	0,13	0,12
		Razem	<b>149</b>	<b>r-g</b>	<b>1,52</b>	<b>1,37</b>	<b>1,30</b>	<b>1,24</b>
20	2530099	Płytki ściennie	0,50	$\text{m}^2$	1,05	1,05	1,05	1,05
21	1554299	Zaprawa klejowa	030	kg	2,84	2,84	2,84	2,84
22	2380699	Zaprawa do spoinowania	030	kg	0,50	0,436	0,376	0,338
70	34000	Wyciąg	148	m-g	0,0433	0,0433	0,0433	0,0433
71	39000	Środek transportowy	148	m-g	0,0338	0,0338	0,0338	0,0338

- A. 7,50 kg
- B. 6,54 kg
- C. 5,64 kg
- D. 5,07 kg

**Zadanie 29.**

Cena dekoracyjnych paneli ściennych wynosi  $50 \text{ zł/m}^2$ . Jaki będzie koszt ułożenia tych paneli na dwóch ścianach o wymiarach odpowiednio  $3 \times 2$  m i  $3 \times 5$  m?

- A. 1 500 zł
- B. 1 050 zł
- C. 750 zł
- D. 600 zł

**Zadanie 30.**

Za wykonanie  $1 \text{ m}^2$  okładziny korkowej robotnik otrzyma 10 zł. Ile wyniesie wynagrodzenie pracownika za położenie okładziny o wysokości 2,0 m na dwóch ścianach o długości 3,5 m każda?

- A. 20 zł
- B. 35 zł
- C. 70 zł
- D. 140 zł

**Zadanie 31.**

Do wykończenia zewnętrznego narożnika okładziny z paneli boazeryjnych HDF należy użyć

- A. ćwierćwałków.
- B. kątowników.
- C. wałków.
- D. opasek.



**Zadanie 32.**

Podłoże betonowe, przed ułożeniem na nim izolacji przeciwwilgociowej z papy asfaltowej, należy

- A. porysować szczotką drucianą.
- B. pomalować emulsją akrylową.
- C. zagruntować emulsją asfaltową.
- D. zneutralizować roztworem fluatu.

**Zadanie 33.**

Aby uniknąć trwałych zabrudzeń posadzki z płytek gresowych, należy ją po wyspoinowaniu

- A. zaimpregnować.
- B. zagruntować.
- C. nablyszczyc.
- D. zmatowić.

**Zadanie 34.**

Do rozprowadzania zaprawy klejowej pod okładzinę z płytek ceramicznych należy użyć

- A. pacy filcowej.
- B. pacy zębatej.
- C. szpachelki.
- D. kielni.

**Zadanie 35.**

Otwór w panelu boazeryjnym HDF wycina się piłą

- A. brzeszczotową.
- B. grzbietnicą.
- C. otwornicą.
- D. płatnicą.

**Zadanie 36.**

Do wycięcia otworu w płytce gresowej pod puszkę elektryczną należy użyć

- A. piły ramowej.
- B. piły brzeszczotowej.
- C. otwornicy widiowej.
- D. otwornicy diamentowej.

**Zadanie 37.**

Panele boazeryjne PVC montuje się do rusztu za pomocą

- A. klamer.
- B. gwoździ.
- C. zszywek.
- D. wkrętów.

### Zadanie 38.

Do zamontowania do ściany betonowej drewnianego rusztu pod boazerie należy zastosować

- A. kołki rozporowe.
- B. śruby metryczne.
- C. gwoździe.
- D. wkręty.

### Zadanie 39.

Aby wyeliminować uszkodzenie mechaniczne okładziny korkowej w jednym miejscu, należy

- A. wyszpachlować wgniecenie.
- B. wymienić okładzinę na nową.
- C. wymienić cały element uszkodzonej okładziny.
- D. wyciąć zniszczony fragment i wkleić wstawkę.

### Zadanie 40.

Dopuszczalne odchylenie okładziny z paneli HDF od kierunku pionowego wynosi 5 mm/m i nie więcej niż 10 mm na całej wysokości. Jakie jest maksymalne dopuszczalne odchylenie od pionu okładziny w pomieszczeniu o wysokości 2,5 m?

- A. 5 mm
- B. 10 mm
- C. 12 mm
- D. 50 mm