

Nazwa kwalifikacji: **Wykonywanie robót posadzkarsko-okładzinowych**Oznaczenie kwalifikacji: **B.07**Wersja arkusza: **X**

*Arkusz zawiera informacje prawnie chronione
do momentu rozpoczęcia egzaminu*

B.07-X-14.05Czas trwania egzaminu: **60 minut**

Układ graficzny © CKE 2013

EGZAMIN POTWIERDZAJĄCY KWALIFIKACJE W ZAWODZIE
Rok 2014
CZĘŚĆ PISEMNA

Instrukcja dla zdającego

1. Sprawdź, czy arkusz egzaminacyjny zawiera 11 stron. Ewentualny brak stron lub inne usterki zgłoś przewodniczącemu zespołu nadzorującego.
2. Do arkusza dołączona jest KARTA ODPOWIEDZI, na której w oznaczonych miejscach:
 - wpisz oznaczenie kwalifikacji,
 - zamaluj kratkę z oznaczeniem wersji arkusza,
 - wpisz swój numer *PESEL**,
 - wpisz swoją datę urodzenia,
 - przyklej naklejkę ze swoim numerem *PESEL*.
3. Arkusz egzaminacyjny zawiera test składający się z 40 zadań.
4. Za każde poprawnie rozwiązane zadanie możesz uzyskać **1 punkt**.
5. Aby zdać część pisemną egzaminu musisz uzyskać co najmniej **20 punktów**.
6. Czytaj uważnie wszystkie zadania.
7. Rozwiązania zaznaczaj na KARCIE ODPOWIEDZI długopisem lub piórem z czarnym tuszem/atramentem.
8. Do każdego zadania podane są cztery możliwe odpowiedzi: A, B, C, D. Odpowiada im następujący układ krerek w KARCIE ODPOWIEDZI:

A	B	C	D
---	---	---	---

9. Tylko jedna odpowiedź jest poprawna.
10. Wybierz właściwą odpowiedź i zamaluj kratkę z odpowiadającą jej literą – np., gdy wybrałeś odpowiedź „A”:

■	B	C	D
---	---	---	---

11. Staraj się wyraźnie zaznaczać odpowiedzi. Jeżeli się pomylisz i błędnie zaznaczysz odpowiedź, otocz ją kółkiem i zaznacz odpowiedź, którą uważasz za poprawną, np.

○●	B	C	■
----	---	---	---

12. Po rozwiązaniu testu sprawdź, czy zaznaczyłeś wszystkie odpowiedzi na KARCIE ODPOWIEDZI i wprowadziłeś wszystkie dane, o których mowa w punkcie 2 tej instrukcji.

Pamiętaj, że oddajesz przewodniczącemu zespołu nadzorującego tylko KARTĘ ODPOWIEDZI.

Powodzenia!* w przypadku braku numeru *PESEL* – seria i numer paszportu lub innego dokumentu potwierdzającego tożsamość

Zadanie 1.

Deszczułki podłogowe należą do grupy materiałów posadzkarskich

- A. mineralnych.
- B. drewnianych.
- C. drewnopochodnych.
- D. z tworzyw sztucznych.

Zadanie 2.

Które materiały posadzkarskie charakteryzują się największą odpornością na ścieranie?

- A. Panele drewniane, płytki gresowe, deszczułki podłogowe.
- B. Płytki ceramiczne, płytki lastrykowe, płytki kamionkowe.
- C. Płyty mozaikowe, płytki lastrykowe, deski klejone warstwowo.
- D. Deski podłogowe iglaste, płytki ceramiczne klinkierowe, płytki kamienne.

Zadanie 3.

Największym pochłanianiem wilgoci z otoczenia charakteryzują się

- A. płytki lastrykowe.
- B. płytki ceramiczne.
- C. deszczułki z drewna liściastego.
- D. wykładziny z tworzyw sztucznych.

Zadanie 4.

Który układ warstw można zastosować w przypadku podłogi o właściwościach sprężystych, wykonywanej na stropie?

- A. Podkład, izolacja z papy, posadzka z deszczulek podłogowych.
- B. Wylewka samopoziomująca, posadzka z deszczulek podłogowych.
- C. Izolacja ze styropianu, wylewka, posadzka z desek z drewna iglastego.
- D. Podkład, izolacja z papy, ślepa podłoga na legarach, deszczułki podłogowe.

Zadanie 5.

Podkłady zbrojone prętami stalowymi lub siatką cięto-ciągnioną należy przygotować pod posadzki o

- A. zwiększonej wodoszczelności.
- B. podwyższonej odporności ogniowej.
- C. podwyższonych właściwościach mechanicznych.
- D. podwyższonych parametrach izolacyjności termicznej.

Zadanie 6.

Warstwa podłogowa wykonana z papy stanowi izolację

- A. termiczną.
- B. akustyczną.
- C. przeciwdrganiową.
- D. przeciwwilgociową.

Zadanie 7.

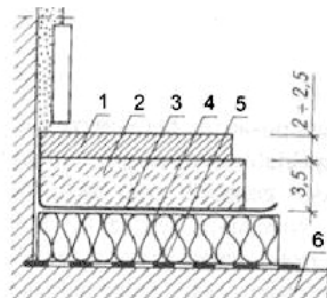
Aby wykonać podłogową izolację wodoszczelną z folii z tworzyw sztucznych należy

- A. wyrównać podłoże, zwilżyć je wodą i ułożyć na nim arkusze folii bez zakładów – na styk.
- B. wyrównać podłoże, wygładzić je i oczyścić oraz ułożyć na nim arkusze folii z zakładami co najmniej 3 cm, zgrzewając je wzdłuż zakładów.
- C. podłoże odkurzyć i wyrównać, zagruntować emulsją i ułożyć na nim arkusze folii z zakładami co najmniej 50 cm, sklejając je lepikiem.
- D. podłoże porysować ostrym narzędziem, oczyścić je i zwilżyć ciepłą wodą, a następnie ułożyć na nim arkusze folii, warstwami prostokątnymi do siebie.

Zadanie 8.

Którą cyfrą oznaczono warstwę izolacji przeciwdźwiękowej w podłodze przedstawionej na rysunku?

- A. 2
- B. 3
- C. 4
- D. 5

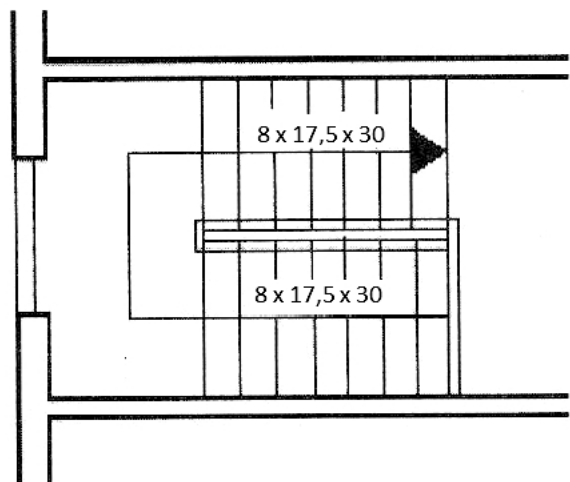


- 1. lastryko
- 2. podkład cementowy
- 3. folia PVC
- 4. płyty z wełny mineralnej
- 5. papa na lepiku
- 6. strop żelbetowy

Zadanie 9.

Przedstawione na rysunku wymiarowanie biegu schodów oznacza

- A. liczbę stopni – 8, wysokość stopnia – 17,5 cm, szerokość stopnia 30 cm.
- B. liczbę stopni – 8, wysokość stopnia – 30 cm, szerokość stopnia 17,5 cm.
- C. liczbę stopni – 30, wysokość stopnia – 17,5 cm, szerokość stopnia 8 cm.
- D. liczbę stopni – 30, wysokość stopnia – 8 cm; szerokość stopnia 17,5 cm.



Zadanie 10.

Zużycie suchej mieszanki do wykonania 10 m² wylewki anhydrytowej o grubości 10 mm, zgodnie z przedstawioną instrukcją producenta, wyniesie

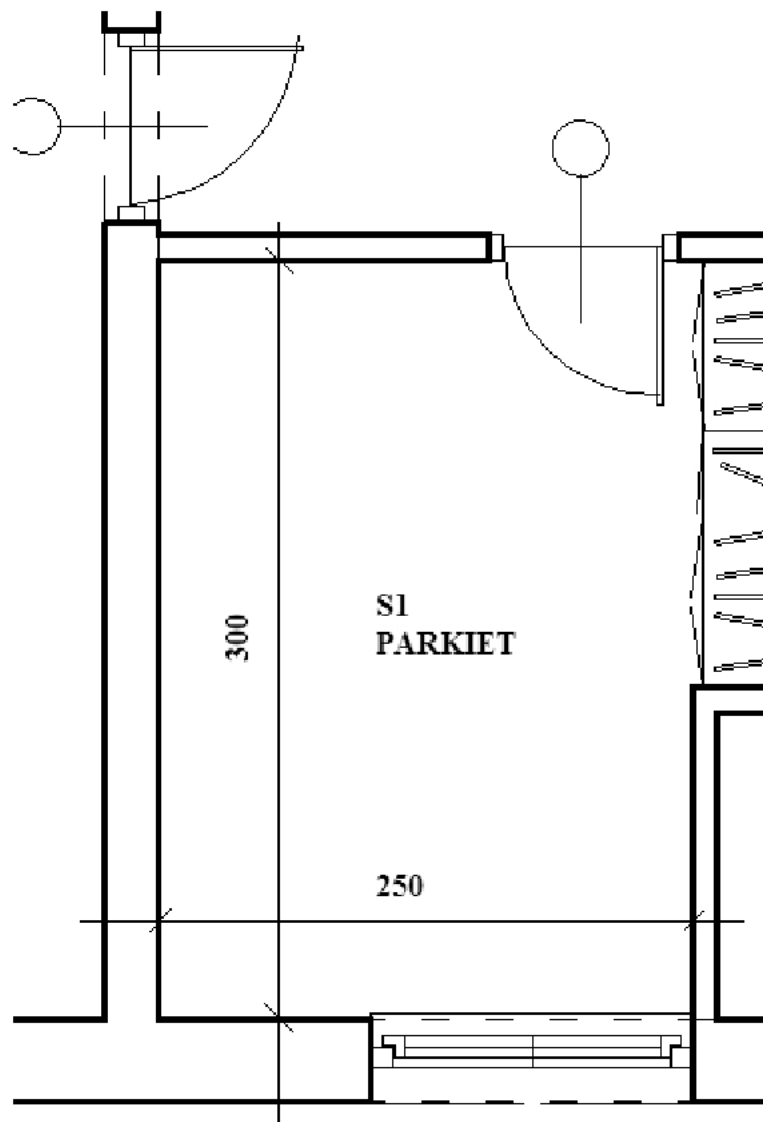
Instrukcja producenta:	
Nazwa:	Wylewka anhydrytowa
Opis:	Wylewka samopoziomująca do pomieszczeń suchych 20 - 60 mm
Zastosowanie:	Przeznaczona do maszynowego lub ręcznego wykonywania podkładów podłogowych w pomieszczeniach suchych
Zużycie:	1,8 kg/m ² na 10 mm grubości warstwy

- A. 1,8 kg
- B. 18,0 kg
- C. 19,8 kg
- D. 198,0 kg

Zadanie 11.

Ile wynosi powierzchnia parkietu w pomieszczeniu S1?

- A. 2,50 m²
- B. 3,00 m²
- C. 5,50 m²
- D. 7,50 m²



Wymiary podano w centymetrach

Zadanie 12.

Do wykonania posadzki zakupiono 100 m² deszczulek podłogowych w cenie 99 zł/m². Za pozostałe materiały niezbędne do wykonania podłogi zapłacono 3 000 złotych. Jaki jest całkowity koszt materiałów przeznaczonych na tę podłogę?

- A. 1 290 zł
- B. 3 099 zł
- C. 3 990 zł
- D. 12 900 zł

Zadanie 13.

W pomieszczeniu o szerokości 6,0 m i długości 9,0 m część posadzki o powierzchni 1,5 m² ma być wykonana z płytek podłogowych, a pozostała część z wykładziny z polichlorku winylu. Jaka powierzchnia posadzki będzie wykonana z polichlorku winylu?

- A. 52,5 m²
- B. 53,5 m²
- C. 54,5 m²
- D. 55,5 m²

Zadanie 14.

Do wykonania posadzki lastrykowej należy zastosować

- A. cegłę klinkierową zwykłą.
- B. deski o wilgotności powyżej 50%.
- C. cement biały z dodatkiem kamiennych grysów.
- D. zaprawę cementowo-wapienną z dodatkiem szkła wodnego.

Zadanie 15.

Do wykonania posadzki cementowej trudnościeralnej należy, jako dodatek do mieszanki, zastosować

- A. emulsję asfaltową.
- B. wapno suchogaszone.
- C. kruszywo kwarcytowe.
- D. rozdrobniony styropian.

Zadanie 16.

Podczas wykonywania podkładu pod posadzkę z masy samopoziomującej należy użyć

- A. zacieraczki.
- B. łąty wibracyjnej.
- C. wałka kolczastego.
- D. szczotki o miękkim włosiu.

Zadanie 17.

Których narzędzi i sprzętu należy użyć do wykonywania posadzek z deszczulek podłogowych?

- A. Pilarkę tarczową, czerpak do lepiku, stolik parkieciarski, nożyce krążkowe.
- B. Szlifierkę do drewna, pędzel do gruntowania, nożyce, wiadro, pion murarski.
- C. Piłę ręczną, pilarkę, młotek i pobijak, szlifierkę do drewna, wzornik do przecinania listew.
- D. Pilarkę wyrzynarkę, szczotkę do gruntowania podkładu, sznur do odbijania linii, nożyce kątowe, zwijarkę stołową.

Zadanie 18.

Przyklejenie płytek podłogowych z PVC do podłoża, o wilgotności większej niż dopuszczają warunki techniczne wykonania i odbioru robót budowlanych, może spowodować

- A. skurcz płytek.
- B. pękanie płytek.
- C. przebarwienie płytek.
- D. wybrzuszenie płytek.

Zadanie 19.

Naprawę posadzki z płytek ceramicznych, które odkleiły się od podłoża na balkonie, należy rozpocząć od usunięcia płytek, a następnie

- A. oczyścić podkład.
- B. zagruntować podkład.
- C. przykleić płytki do podkładu.
- D. wykonać warstwę wyrównawczą.

Zadanie 20.

W celu wykonania posadzki zakupiono 10 paczek paneli. Każda paczka zawiera $0,72 \text{ m}^2$. Według obmiaru zużyto $6,5 \text{ m}^2$ paneli. Ile paneli zostało ?

- A. $0,20 \text{ m}^2$
- B. $0,70 \text{ m}^2$
- C. $3,50 \text{ m}^2$
- D. $5,78 \text{ m}^2$

Zadanie 21.

Obmiar robót posadzkarskich wykonanych w pomieszczeniu o powierzchni 10 m^2 , w którym znajduje się piec zajmujący powierzchnię $1,0 \text{ m}^2$, wynosi

- A. $8,8 \text{ m}^2$
- B. $9,0 \text{ m}^2$
- C. $10,0 \text{ m}^2$
- D. $10,2 \text{ m}^2$

Zadanie 22.

Ze względów użytkowych okładzina ścian w pomieszczeniu łazienki powinna być

- A. mrozoodporna.
- B. nasiąkliwa.
- C. porowata.
- D. gładka.

Zadanie 23.

Materiały na posadzki w powierzchniach komunikacyjnych powinny charakteryzować się dużą odpornością na

- A. przesiąkanie.
- B. dyfuzyjność.
- C. nasiąkanie.
- D. ścieranie.

Zadanie 24.

Którego z wymienionych materiałów **nie należy** stosować do wykonania okładziny cokołów elewacyjnych?

- A. Płyt granitowych.
- B. Płytek klinkierowych.
- C. Płyt gipsowo-kartonowych.
- D. Płytek ceramicznych mrozoodpornych.

Zadanie 25.

Podłoże pod okładziny z drewna powinno być

- A. suche i wyrównane.
- B. suche i chropowate.
- C. wilgotne i chropowate.
- D. wilgotne i wyrównane.

Zadanie 26.

Podłoże przygotowane pod tapetę winylową powinno być

- A. równe i suche.
- B. równe i zwilżone.
- C. porysowane i suche.
- D. porysowane i zwilżone.

Zadanie 27.

Jak należy przygotować podłoże z płyt gipsowo-kartonowych przed przyklejeniem do niego płytek ceramicznych?

- A. Pokryć warstwą włókniny.
- B. Zagruntować 1 dzień wcześniej.
- C. Pokryć cienką warstwą farby olejnej.
- D. Zwilżyć ciepłą wodą 1÷2 godziny wcześniej.

Zadanie 28.

Zgodnie z warunkami technicznymi wykonywania i odbioru robót budowlanych od chwili zakończenia betonowania ścian monolitycznych do rozpoczęcia robót okładzinowych z płytek ceramicznych muszą upłynąć co najmniej

- A. 2 tygodnie.
- B. 3 tygodnie.
- C. 2 miesiące.
- D. 3 miesiące.

Zadanie 29.

Jeżeli zużycie zaprawy klejącej wynosi $1,2 \text{ kg/m}^2$ na 1 mm grubości warstwy, to do przyklejenia płyt kamiennych na powierzchni 10 m^2 warstwą kleju o grubości 10 mm zużyje się

- A. 1,2 kg zaprawy.
- B. 12,0 kg zaprawy.
- C. 120,0 kg zaprawy.
- D. 1200,0 kg zaprawy.

Zadanie 30.

Ile wzorzystej okładziny zużyje się do ułożenia na dwóch równoległych ścianach korytarza o długości 3,5 m, do wysokości 2,0 m, jeżeli ze względu na konieczność dopasowania wzoru należy uwzględnić zapas 10%?

- A. $7,0 \text{ m}^2$
- B. $7,7 \text{ m}^2$
- C. $14,1 \text{ m}^2$
- D. $15,4 \text{ m}^2$

Zadanie 31.

Wynagrodzenie za wykonanie okładziny wynosi 2 000 złotych dla 2 glazurników – do równego podziału. Jaką kwotę otrzyma każdy z nich po potrąceniu za usterki 10% z ustalonej kwoty?

- A. 900 zł
- B. 995 zł
- C. 1 800 zł
- D. 1 990 zł

Zadanie 32.

Do wykonania okładziny zakupiono 10 paczek płytek po 80 złotych i 5 paczek płytek po 20 złotych. Koszt robocizny stanowi 50% kosztów zakupu materiałów. Jaki jest łączny koszt poniesiony na wykonanie okładziny?

- A. 450 zł
- B. 900 zł
- C. 950 zł
- D. 1 350 zł

Zadanie 33.

Do wykonywania okładzin z drewna i tworzyw drzewnych stosuje się

- A. wiertarki z mieszadłem i pace zębate.
- B. młotki gumowe i pace metalowe.
- C. pilarki, szlifierki i wkrętaki.
- D. noże i liniały stalowe.

Zadanie 34.

Do zamocowania okładziny ściennej z płyt granitowych należy użyć

- A. zaprawy wapiennej.
- B. kleju dyspersyjnego.
- C. elementów kotwiących.
- D. kołków szybkiego montażu.

Zadanie 35.

Które z wymienionych narzędzi i sprzętu stosuje się do wykonywania okładzin z płytek ceramicznych?

- A. Nóż z wymiennymi ostrzami i liniał stalowy.
- B. Wiertarkę z mieszadłem i szlifierkę bębnową.
- C. Kielnię, wiertarkę, gilotynę i wyrzynarkę.
- D. Maszynkę do cięcia płytek i pacę zębatą.

Zadanie 36.

Do mechanicznego mieszania zaprawy klejowej należy użyć

- A. łąty wibracyjnej.
- B. wiertarki z mieszadłem.
- C. betoniarki przeciwbieżnej.
- D. betoniarki wolnospadowej.

Zadanie 37.

Do sprawdzania równości podłoża pod okładziny należy użyć

- A. poziomnicy.
- B. pionu murarskiego.
- C. taśmy stalowej mierniczej.
- D. łąty aluminiowej o długości 2 metrów.

Zadanie 38.

Najbardziej prawdopodobną przyczyną uszkodzenia okładziny drewnianej, na której pojawiły się wilgotne ciemne plamy, może być

- A. zbyt wysoka temperatura w pomieszczeniu.
- B. niedostateczna wentylacja i zagrzybienie pomieszczenia.
- C. duże dobowe wahania temperatury w suchym pomieszczeniu.
- D. szybka i nadmierna wentylacja pomieszczenia, czyli tzw. przeciągi.

Zadanie 39.

Podczas popowodziowej naprawy podłoża, po demontażu zamkniętej okładziny ściennej z paneli, należy wykonać kolejno następujące czynności:

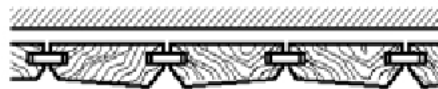
- A. usunięcie uszkodzonego tynku, zdezynfekowanie podłoża, naniesienie na podłoże preparatów pleśniobójczych i grzybobójczych, sprawdzenie wilgotności podłoża, zamontowanie nowej okładziny.
- B. zdezynfekowanie podłoża, usunięcie uszkodzonego tynku, naniesienie na podłoże preparatów pleśniobójczych i grzybobójczych, sprawdzenie wilgotności podłoża, zamontowanie nowej okładziny.
- C. zdezynfekowanie podłoża, naniesienie na podłoże preparatów pleśniobójczych i grzybobójczych, usunięcie uszkodzonego tynku, sprawdzenie wilgotności podłoża, zamontowanie nowej okładziny.
- D. sprawdzenie wilgotności podłoża, naniesienie na podłoże preparatów pleśniobójczych i grzybobójczych, usunięcie uszkodzonego tynku, zdezynfekowanie podłoża, sprawdzenie zamontowanie nowej okładziny.

Zadanie 40.

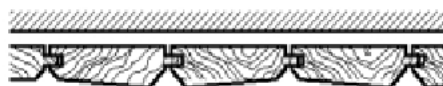
Na którym rysunku przedstawiono sposób łączenia desek okładzinowych na obce pióro?



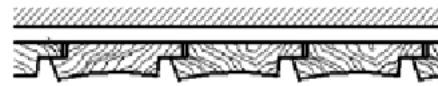
A.



B.



C.



D.