

Nazwa kwalifikacji: **Wykonywanie robót posadzkarsko-okładzinowych**Oznaczenie kwalifikacji: **B.07**Wersja arkusza: **X**

*Arkusz zawiera informacje prawnie chronione
do momentu rozpoczęcia egzaminu*

B.07-X-13.10Czas trwania egzaminu: **60 minut****EGZAMIN POTWIERDZAJĄCY KWALIFIKACJE W ZAWODZIE****Rok 2013****CZĘŚĆ PISEMNA**

Układ graficzny © CKE 2013

Instrukcja dla zdającego

1. Sprawdź, czy arkusz egzaminacyjny zawiera 12 stron. Ewentualny brak stron lub inne usterki zgłoś przewodniczącemu zespołu nadzorującego.
2. Do arkusza dołączona jest KARTA ODPOWIEDZI, na której w oznaczonych miejscach:
 - wpisz oznaczenie kwalifikacji,
 - zamaluj kratkę z oznaczeniem wersji arkusza,
 - wpisz swój numer *PESEL**,
 - wpisz swoją datę urodzenia,
 - przyklej naklejkę ze swoim numerem *PESEL*.
3. Arkusz egzaminacyjny zawiera test składający się z 40 zadań.
4. Za każde poprawnie rozwiązane zadanie możesz uzyskać **1 punkt**.
5. Aby zdać część pisemną egzaminu musisz uzyskać co najmniej **20 punktów**.
6. Czytaj uważnie wszystkie zadania.
7. Rozwiązania zaznaczaj na KARCIE ODPOWIEDZI długopisem lub piórem z czarnym tuszem/atramentem.
8. Do każdego zadania podane są cztery możliwe odpowiedzi: A, B, C, D. Odpowiada im następujący układ krerek w KARCIE ODPOWIEDZI:

A	B	C	D
---	---	---	---

9. Tylko jedna odpowiedź jest poprawna.
10. Wybierz właściwą odpowiedź i zamaluj kratkę z odpowiadającą jej literą – np., gdy wybrałeś odpowiedź „A”:

■	B	C	D
---	---	---	---

11. Staraj się wyraźnie zaznaczać odpowiedzi. Jeżeli się pomylisz i błędnie zaznaczysz odpowiedź, otocz ją kółkiem i zaznacz odpowiedź, którą uważasz za poprawną, np.

○●	B	C	■
----	---	---	---

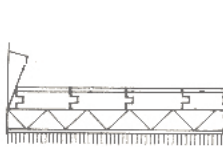
12. Po rozwiązaniu testu sprawdź, czy zaznaczyłeś wszystkie odpowiedzi na KARCIE ODPOWIEDZI i wprowadziłeś wszystkie dane, o których mowa w punkcie 2 tej instrukcji.

Pamiętaj, że oddajesz przewodniczącemu zespołu nadzorującego tylko KARTĘ ODPOWIEDZI.

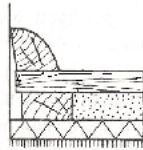
Powodzenia!* w przypadku braku numeru *PESEL* – seria i numer paszportu lub innego dokumentu potwierdzającego tożsamość

Zadanie 1.

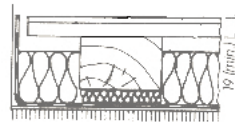
Który rysunek przedstawia przekrój konstrukcji podłogi na legarach, z posadzką wykonaną z desek klejonych warstwowych?



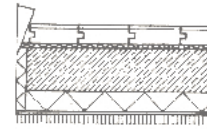
A.



B.



C.



D.

Zadanie 2.

Konsystencja mieszanki betonowej do wykonywania podkładów monolitycznych powinna być

- A. ciekła.
- B. płynna.
- C. półciekła.
- D. gęstoplastyczna.

Zadanie 3.

Mrozoodporne materiały posadzkarskie charakteryzują się

- A. dużą ścieralnością.
- B. małą szczelnością.
- C. dużą porowatością.
- D. małą nasiąkliwością.

Zadanie 4.

Który rysunek przedstawia przekrój deszczułki z wpustem, łączonej na obce pióro?



A.



B.



C.



D.

Zadanie 5.

Zwiększenie odporności na ścieranie posadzki cementowej **nie nastąpi** po

- A. utwardzeniu opiłkami stalowymi.
- B. utwardzeniu grysem bazaltowym.
- C. zagęszczeniu zaprawy cementowej.
- D. napowietrzeniu zaprawy cementowej.

Zadanie 6.

Przed wykonaniem podłogi, słabe i popękane podłoże należy wzmocnić

- A. twardymi płytami pilśniowymi.
- B. izolacją z dwóch warstw papy na lepiku.
- C. zbrojonym podkładem związanym z podłożem.
- D. warstwą izolacji ochronnej z tworzywa sztucznego.

Zadanie 7.

Gruntowania **nie wymagają** podłoża

- A. mocne, pylące.
- B. gładkie, chłonne.
- C. nośne, niepylące.
- D. słabe i zarysowane.

Zadanie 8.

W pomieszczeniach mokrych z instalacją odwadniającą, bezpośrednio pod posadzką wykonuje się izolację

- A. cieplną.
- B. akustyczną.
- C. wodoszczelną.
- D. przeciwwilgociową.

Zadanie 9.

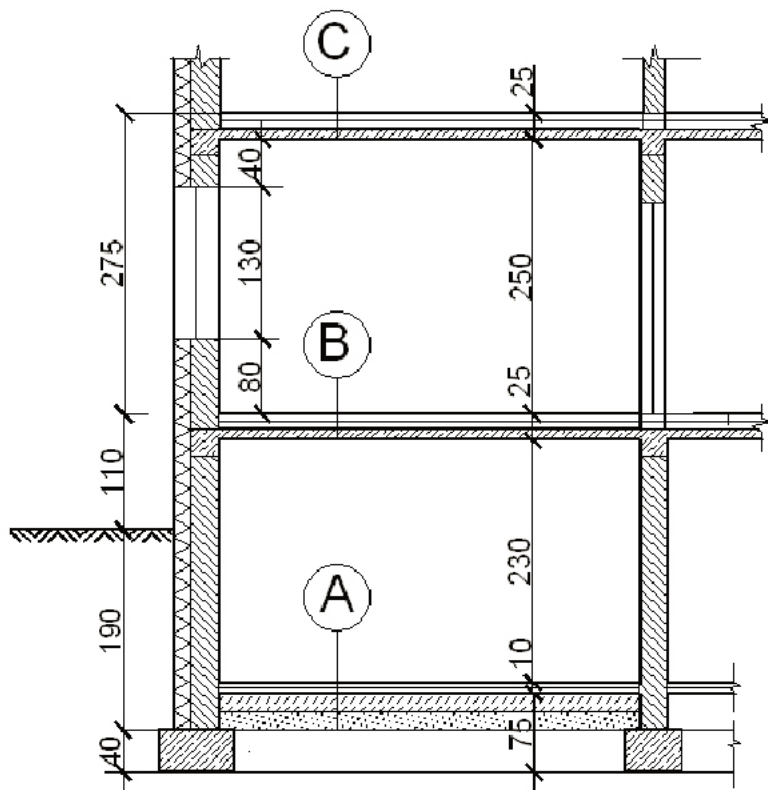
Korzystając z informacji zawartych w przedstawionej tabeli podaj, dla których pomieszczeń przeznaczone są elastomerowe pokrycia podłogowe ze spodem piankowym o minimalnej grubości całkowitej 2,5 milimetra.

- A. Mieszkalnych o wysokim zakresie użytkowania.
- B. Mieszkalnych o umiarkowanym zakresie użytkowania.
- C. Przemysłowych lekkich o wysokim zakresie użytkowania.
- D. Użytku publicznego o umiarkowanym zakresie użytkowania.

Zakres użytkowania	Elastomerowe pokrycia podłogowe	
	bez spodu	ze spodem piankowym
	minimalna grubość całkowita [mm]	
Mieszkalny:		
- umiarkowany	1,8	2,5
- średni	1,8	2,5
- wysoki	2,0	3,5
Użytku publicznego:		
- umiarkowany	2,0	3,5
- średni i wysoki	2,0	3,5
- bardzo wysoki	2,0	-
Przemysłowy lekki:		
- umiarkowany	2,0	-
- średni	2,0	-
- wysoki	2,5	-

Rysunek do zadań 10 i 11

Fragment przekroju budynku



płytki ceramiczne 1 cm
warstwa wyrównawcza 3 cm
folia poliuretanowa
wełna mineralna 8 cm
2 × papa na lepiku
gruzobeton 15 cm
ubity piasek 35 cm

A

panele drewnopodobne 0,8 cm
pianka poliuretanowa U,2cm
podkład cementowy 3 cm
folia poliuretanowa
płyta pilśniowa 2 cm
strop Teriva BIS 26,5 cm
tynk cem - wap 1,5 cm

B

deszczułki podłogowe 2,2 cm
lepik
podkład cementowy 3 cm
folia poliuretanowa
płyta pilśniowa 2 cm
strop Teriva BIS 26,5 cm
tynk cem - wap 1,5 cm

C

Zadanie 10.

Posadzka na parterze budynku przedstawionego na rysunku wykonana jest z

- A. płytek lastrykowych.
- B. płytek ceramicznych.
- C. deszczulek podłogowych.
- D. paneli drewnopodobnych.

Zadanie 11.

Izolacja akustyczna podłogi nad parterem (odnośnik wielowarstwowy C) w budynku przedstawionym na rysunku wykonana jest z

- A. płyty pilśniowej.
- B. wełny mineralnej.
- C. folii poliuretanowej.
- D. pianki poliuretanowej.

Zadanie 12.

W oparciu o instrukcję producenta podaj, która grubość warstwy podkładu podłogowego związanego z podłożem betonowym spełnia wymagania.

Instrukcja producenta samopoziomującego podkładu podłogowego

Grubość warstwy:

- podkłady na izolacjach: 25 – 50 mm
- podkłady w systemach ogrzewania: 30 – 50 mm (w tym co najmniej 15 mm nad przewodami grzewczymi)
- podkłady związane: 10 – 50 mm

- A. 5 mm
- B. 9 mm
- C. 20 mm
- D. 55 mm

Zadanie 13.

Na podstawie danych zawartych w tabeli z KNR 2-02, oblicz robociznę na wykonanie 100 m² warstwy wyrównawczej zatartej na ostro, o grubości 30 milimetrów.

Nakłady na 100 m² warstwy wyrównawczej

Tabela z KNR 2-02. Tablica 1102

Wyszczególnienie	Jednostki miary, oznaczenia	Warstwy wyrównawcze z zaprawy cementowej, gr 20 mm, zatarte		Dodatek lub potrącenie za zmianę grubości o 10 mm
		na ostro	na gładko	
rodzaje zawodów, materiałów i maszyn	literowe			
a	b	01	02	03
Betoniarze – grupa II	r-g	27,14	57,19	2,84
Robotnicy – grupa I	r-g	8,50	8,69	4,32
Razem	r-g	35,64	65,88	7,16

- A. 27,14 r-g
- B. 29,98 r-g
- C. 35,64 r-g
- D. 42,80 r-g

Rysunek do zadania 14, 15 i 16**Zadanie 14.**

Długość cokołów podłogowych w pomieszczeniu pokazanym na rysunku wynosi

- A. 10,10 m
- B. 11,00 m
- C. 11,10 m
- D. 12,00 m

Zadanie 15.

Powierzchnia posadzki w pomieszczeniu pokazanym na rysunku wynosi

- A. 6,00 m²
- B. 9,00 m²
- C. 12,00 m²
- D. 18,00 m²

Zadanie 16.

Ile m³ mieszanki betonowej potrzeba do wykonania podkładu o grubości 12 cm w pomieszczeniu przedstawionym na rysunku?

- A. 0,12 m³
- B. 0,90 m³
- C. 1,08 m³
- D. 1,80 m³

Zadanie 17.

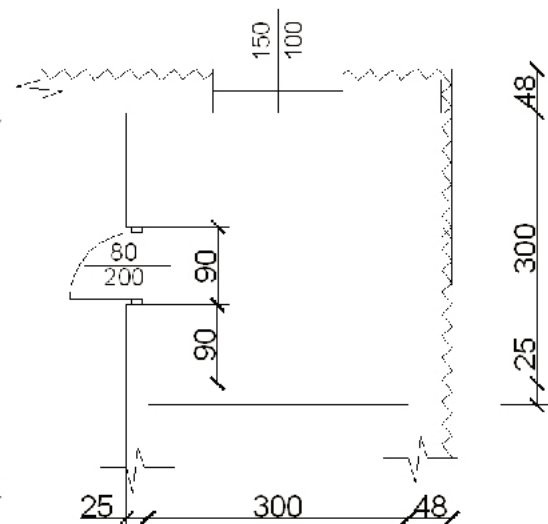
1 m² paneli kosztuje 20 zł. Jaki jest koszt zakupu paneli podłogowych do wykonania posadzki w pokoju o powierzchni 30 m², jeżeli naddatek wynosi 5% ?

- A. 420 zł
- B. 600 zł
- C. 630 zł
- D. 660 zł

Zadanie 18.

Które materiały stosuje się na posadzki w sanitariatach budynku teatru?

- A. Wykładzinę dywanową.
- B. Szlichtę cementową.
- C. Kostkę drewnianą.
- D. Płytki gresowe.

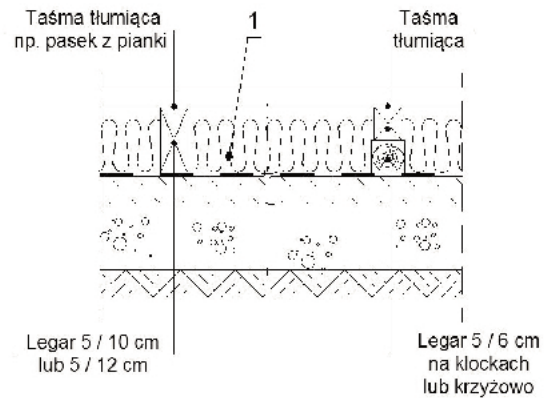


Wymiary w centymetrach

Zadanie 19.

Do wykonania izolacji oznaczonej na rysunku cyfrą 1 stosuje się

- A. beton komórkowy.
- B. wełnę mineralną.
- C. skałodrzew.
- D. gips.

**Zadanie 20.**

Do wykonywania izolacji przeciwwilgociowej podłogi na gruncie **nie stosuje się**

- A. papy asfaltowej.
- B. lepiku na zimno.
- C. folii poliuretanowej.
- D. sklejki wodoodpornej.

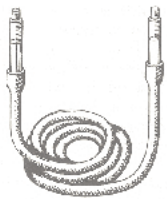
Zadanie 21.

Do sprawdzenia prawidłowości wykonania powierzchni posadzki służą

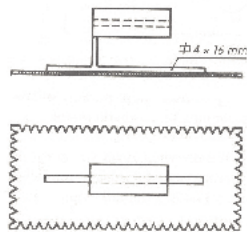
- A. niwelator i węgielnica.
- B. liniał stalowy i łąta drewniana.
- C. taśma miernicza i poziomnica.
- D. poziomnica i łąta o długości 2 m.

Zadanie 22.

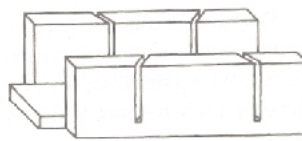
Na którym rysunku przedstawiony jest sprzęt stosowany do przycinania listew podłogowych?



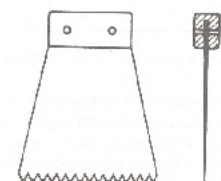
A.



B.



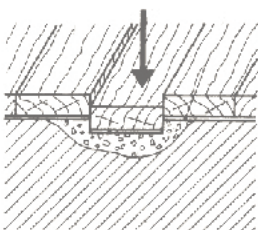
C.



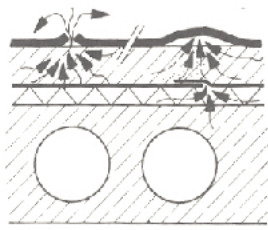
D.

Zadanie 23.

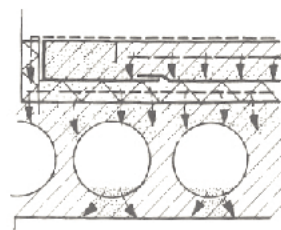
Uszkodzenie posadzki, które powstało z powodu słabego podkładu, przedstawione jest na rysunku



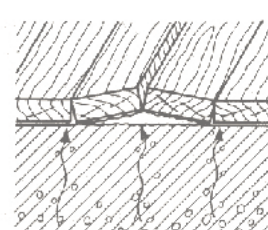
A.



B.



C.



D.

Zadanie 24.

Posadzka z płytek ceramicznych w pokoju dziennym **nie spełnia** warunków technicznych wykonania, jeżeli

- A. prześwit między łątą a płaszczyzną posadzki wynosi 1 mm.
- B. spoiny między płytkami są jednakowe.
- C. płaszczyzna posadzki ma spadek 2 %.
- D. posadzka jest pozioma.

Zadanie 25.

Jaki rodzaj płytek ceramicznych, ze względów użytkowych, najlepiej zastosować na okładzinę ścian w kuchni?

- A. Trudno ścieralne.
- B. Łatwo ścieralne.
- C. Porowate.
- D. Gładkie.

Zadanie 26.

Posadzka na balkonie z płytek klinkierowych została wykonana zgodnie z warunkami technicznymi, jeśli

- A. prześwit między łątą a płaszczyzną posadzki wynosi 4 milimetry.
- B. spoiny w rzędach i szeregach różnią się o 1 milimetr.
- C. płaszczyzna posadzki ma spadek 1 %.
- D. jest pozioma.

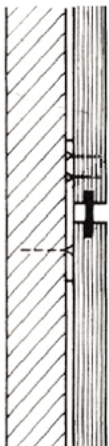
Zadanie 27.

Do wykonywania okładzin na zewnętrznych ścianach fundamentowych **nie stosuje się** elementów z

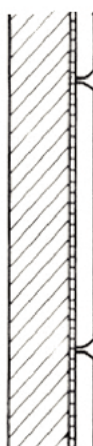
- A. lastryka.
- B. klinkieru.
- C. betonu komórkowego.
- D. kamienia naturalnego.

Zadanie 28.

Na którym rysunku przedstawiona jest okładzina, która całą powierzchnią przyklejona jest do podłoża?



A.



B.



C.



D.

Zadanie 29.

Maksymalny rozstaw między łatami, na których montuje się deski elewacyjne, wynosi

- A. 30 cm
- B. 60 cm
- C. 90 cm
- D. 120 cm

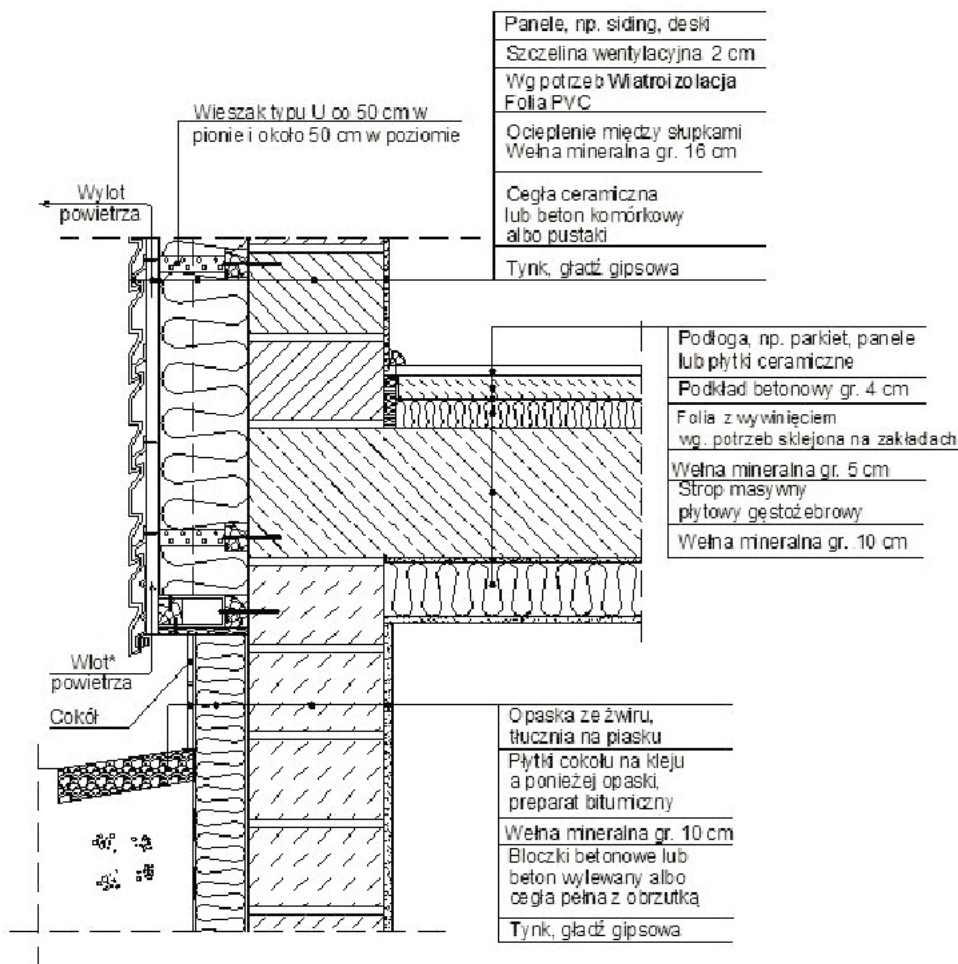
Zadanie 30.

Prawidłowo przygotowane podłoże pod okładzinę z materiałów mineralnych **nie powinno** być

- A. wyrównane i nawilżone.
- B. wygładzone i wysuszone.
- C. wytrzymałe i wyrównane.
- D. odtłuszczone i odkurzone.

Zadanie 31.

Który materiał zastosowano na okładzinę cokołu ściany zewnętrznej przedstawionej na rysunku?



- A. Panele z tworzywa sztucznego.
- B. Błoczki betonowe.
- C. Cegłę ceramiczną.
- D. Płytki na kleju.

Zadanie 32.

Zgodnie z przedstawioną instrukcją, emulsję gruntującą można

Instrukcja stosowania emulsji gruntującej

Produkt gotowy do bezpośredniego użycia. Nie wolno jej łączyć z innymi materiałami ani zagęszczać, dopuszczalne jest rozcieńczenie w proporcji 1:1.

Do pierwszego gruntowania bardzo chłonnych i słabych podłoży można zastosować emulsję rozcieńczoną czystą wodą w proporcji 1:1.

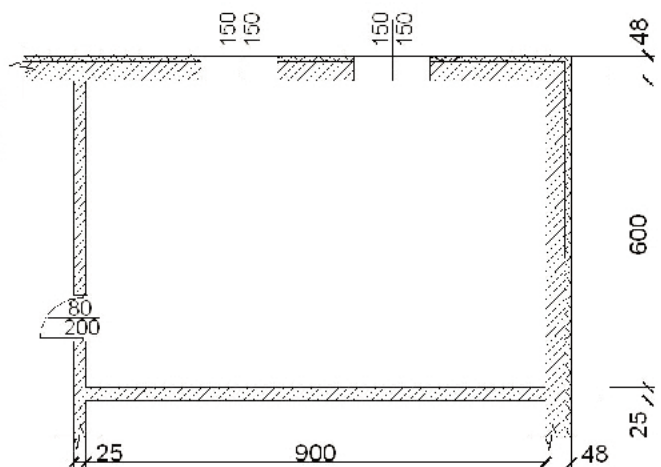
Po wyschnięciu pierwszej warstwy, gruntowanie należy powtórzyć emulsją bez rozcieńczenia.

- A. łączyć z innymi materiałami.
- B. zagęszczać w proporcji 1:1 do pierwszej warstwy.
- C. rozcieńczać czystą wodą w proporcji 1:1 do pierwszej warstwy.
- D. zastosować rozcieńczoną do gruntowania, po wyschnięciu pierwszej warstwy.

Zadanie 33.

Powierzchnia okładziny o wysokości 2,00 metrów, wykonana tylko na ścianach bez otworów okiennych i drzwiowych, w pomieszczeniu przedstawionym na rysunku wynosi

- A. 23,90 m²
- B. 30,00 m²
- C. 53,90 m²
- D. 60,00 m²

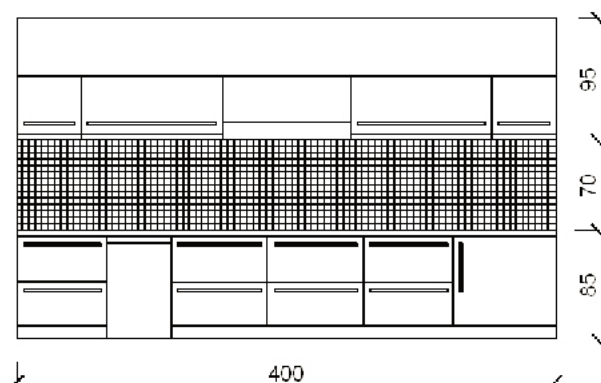


Wymiary w centymetrach.

Zadanie 34.

Powierzchnia okładziny z płytek mozaikowych, wykonana na ścianie w kuchni, przedstawiona na rysunku, wynosi

- A. 1,30 m²
- B. 2,80 m²
- C. 3,40 m²
- D. 3,80 m²



Wymiary w centymetrach.

Zadanie 35.

Do zagruntowania powierzchni 1 m^2 betonowej ściany zużywa się $0,5$ litra środka gruntującego. Koszt 1 litra preparatu wynosi 15 zł . Oblicz całkowity koszt środka gruntującego potrzebnego do zagruntowania ściany o powierzchni 20 m^2 .

- A. 150 zł
- B. 200 zł
- C. 300 zł
- D. 350 zł

Zadanie 36.

Na okładziny ścian zewnętrznych zaleca się stosować płyty

- A. cementowo-wiórowe i marmurowe.
- B. kamienne i paździerzowe.
- C. betonowe i Pro-Monta.
- D. granitowe i gresowe.

Zadanie 37.

Na którym rysunku pokazany jest wkręt do drewna stosowany przy mocowaniu okładzin?



A.



B.



C.



D.

Zadanie 38.

Do wykonywania okładzin z płytek ceramicznych stosuje się

- A. noże z wymiennymi ostrzami i linały stalowe.
- B. wiertarki z mieszadłem i szlifierki bębnowe.
- C. maszynki do cięcia płytek i pace zębate.
- D. szlifierki kątowe i młotki.

Zadanie 39.

Wykonywanie prac okładzinowych w temperaturze -5 °C może być przyczyną

- A. zarysowania podłoża.
- B. pęknięcia płytek lastrykowych.
- C. przebarwienia płyt gresowych.
- D. odpadania płytek klinkierowych.

Zadanie 40.

Na którym rysunku przedstawiono prawidłowo rozplanowane płytki na ścianie z wnęką?

A.



B.



C.



D.



