

Nazwa kwalifikacji: **Wykonywanie robót malarsko-tapeciarskich**
 Oznaczenie kwalifikacji: **B.06**
 Wersja arkusza: **SG**

B.06-SG-20.01
 Czas trwania egzaminu: **60 minut**

EGZAMIN POTWIERDZAJĄCY KWALIFIKACJE W ZAWODZIE
Rok 2020
CZEŚĆ PISEMNA

**PODSTAWA PROGRAMOWA
2012**

Instrukcja dla zdającego

1. Sprawdź, czy arkusz egzaminacyjny zawiera 12 stron. Ewentualny brak stron lub inne usterki zgłoś przewodniczącemu zespołu nadzorującego.
2. Do arkusza dołączona jest KARTA ODPOWIEDZI, na której w oznaczonych miejscach:
 - wpisz oznaczenie kwalifikacji,
 - zamaluj kratkę z oznaczeniem wersji arkusza,
 - wpisz swój numer PESEL*,
 - wpisz swoją datę urodzenia,
 - przyklej naklejkę ze swoim numerem PESEL.
3. Arkusz egzaminacyjny zawiera test składający się z 40 zadań.
4. Za każde poprawnie rozwiązane zadanie możesz uzyskać 1 punkt.
5. Aby zdać część pisemną egzaminu musisz uzyskać co najmniej 20 punktów.
6. Czytaj uważnie wszystkie zadania.
7. Rozwiązania zaznaczaj na KARCIE ODPOWIEDZI długopisem lub piórem z czarnym tuszem/atramentem.
8. Do każdego zadania podane są cztery możliwe odpowiedzi: A, B, C, D. Odpowiada im następujący układ krerek w KARCIE ODPOWIEDZI:

| | | | |
|---|---|---|---|
| A | B | C | D |
|---|---|---|---|

9. Tylko jedna odpowiedź jest poprawna.
10. Wybierz właściwą odpowiedź i zamaluj kratkę z odpowiadającą jej literą – np., gdy wybrałeś odpowiedź „A”:

| | | | |
|---|---|---|---|
| ■ | B | C | D |
|---|---|---|---|

11. Staraj się wyraźnie zaznaczać odpowiedzi. Jeżeli się pomylisz i błędnie zaznaczysz odpowiedź, otocz ją kółkiem i zaznacz odpowiedź, którą uważasz za poprawną, np.

| | | | |
|----|---|---|---|
| ○■ | B | C | ■ |
|----|---|---|---|

12. Po rozwiązaniu testu sprawdź, czy zaznaczyłeś wszystkie odpowiedzi na KARCIE ODPOWIEDZI i wprowadziłeś wszystkie dane, o których mowa w punkcie 2 tej instrukcji.

Pamiętaj, że oddajesz przewodniczącemu zespołu nadzorującego tylko KARTĘ ODPOWIEDZI.

Powodzenia!

* w przypadku braku numeru PESEL – seria i numer paszportu lub innego dokumentu potwierdzającego tożsamość

Zadanie 1.

Do pomalowania ścian narażonych na zawilgocenie np. w pomieszczeniach inwentarskich, aby zapobiec rozwojowi drobnoustrojów w tym pomieszczeniu najlepiej zastosować farbę

- A. olejną.
- B. ftalową.
- C. klejową.
- D. wapienną.

Zadanie 2.

Gruntowniki dyspersyjne przeznaczone są do

- A. neutralizacji alkalicznego podłoża.
- B. zmniejszania nasiąkliwości podłoża.
- C. usuwania starych powłok malarskich.
- D. odłuszczenia podłoża zanieczyszczonego np. smarem.

Zadanie 3.

Najmniej odporne na uszkodzenia mechaniczne i najbardziej nasiąkliwe jest podłoże

- A. gipsowe.
- B. betonowe.
- C. metalowe.
- D. cementowe.

Zadanie 4.

Aby usunąć z drewnianego lub metalowego podłoża starą powłokę olejną, najlepiej zastosować

- A. wodę i stary pędzel.
- B. drobny papier ścierny i gąbkę.
- C. opalarkę i metalową szpachelkę.
- D. roztwór mydła malarskiego i szczotkę.

Zadanie 5.

Na podstawie instrukcji producenta farby ftalowej określ, ile wody można dodać do 20 litrów farby w celu jej rozcieńczenia.

- A. Maksymalnie 0,1 litra.
- B. Maksymalnie 0,5 litra.
- C. Maksymalnie 1 litr.
- D. Maksymalnie 5 litrów.

Instrukcja producenta farby ftalowej (fragment)

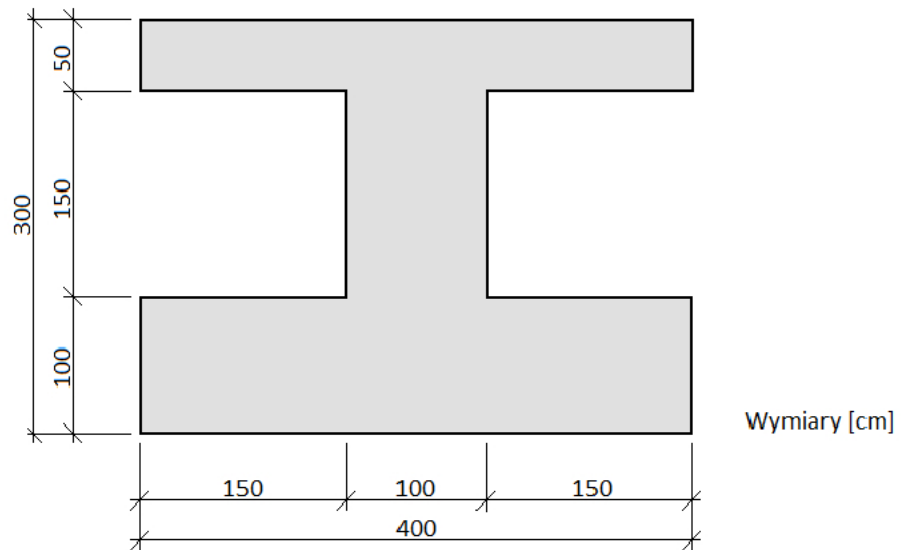
Sposób użycia:

Przed użyciem farbę należy dobrze wymieszać. W razie konieczności farbę można rozcieńczyć wodą w ilości maksymalnie 5% objętości farby.

Zadanie 6.

Pole powierzchni podłoża przeznaczonego do zagruntowania, którego kształt i wymiary zostały przedstawione na rysunku, wynosi

- A. $9,75 \text{ m}^2$
- B. $7,50 \text{ m}^2$
- C. $4,50 \text{ m}^2$
- D. $2,25 \text{ m}^2$

**Zadanie 7.**

Cena jednostkowa farby emulsyjnej wynosi $20,00 \text{ zł/litr}$. Ile będzie kosztować farba niezbędna do jednokrotnego pomalowania ściany o wymiarach $5,0 \times 3,0 \text{ m}$, jeżeli zużycie tej farby wynosi $1 \text{ litr}/10,0 \text{ m}^2$?

- A. $20,00 \text{ zł}$
- B. $30,00 \text{ zł}$
- C. $40,00 \text{ zł}$
- D. $50,00 \text{ zł}$

Zadanie 8.

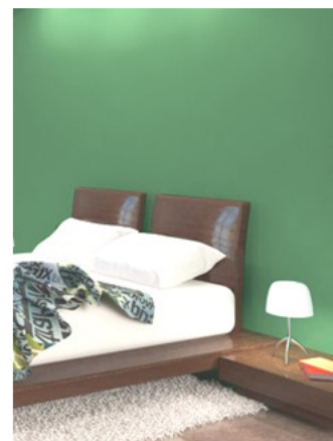
Cena jednostkowa wykonania powłoki emulsyjnej wynosi $15,00 \text{ zł}/1 \text{ m}^2$. Jaki będzie koszt pomalowania dwóch ścian o wymiarach $4,0 \times 2,5 \text{ m}$ każda?

- A. $120,00 \text{ zł}$
- B. $150,00 \text{ zł}$
- C. $240,00 \text{ zł}$
- D. $300,00 \text{ zł}$

Zadanie 9.

Aby uzyskać na ścianie powłokę malarską w kolorze jak na fotografii, do białej farby należy dodać pigmenty

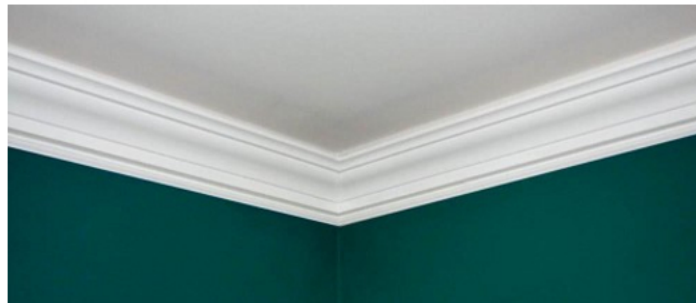
- A. czerwony i niebieski.
- B. niebieski i fioletowy.
- C. czerwony i żółty.
- D. niebieski i żółty.



Zadanie 10.

Który materiał malarski należy zastosować do pomalowania komody przedstawionej na fotografii, aby podkreślić rysunek drewna oraz zmienić jej naturalne zabarwienie?

- A. Farbę olejną.
- B. Bejcę do drewna.
- C. Emalię do drewna.
- D. Farbę multikolorową.

**Zadanie 11.**

Fasetę sufitową przedstawioną na fotografii należy pomalować

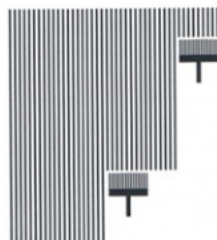
- A. pędzlem prowadzonym wzdłuż fasety.
- B. wałkiem prowadzonym wzdłuż fasety.
- C. pędzlem prowadzonym w poprzek fasety.
- D. wałkiem prowadzonym w poprzek fasety.

Zadanie 12.

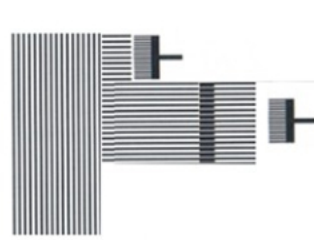
Na którym rysunku przedstawiono prawidłowy sposób nanoszenia farby na powierzchnię ściany przy użyciu pędzla?



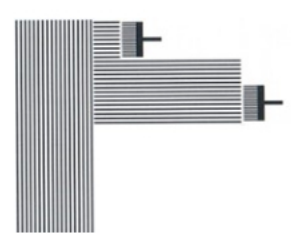
A.



B.



C.



D.

Zadanie 13.

Którego pędzla należy użyć do pomalowania sufitu techniką klejową?



A.



B.



C.



D.

Zadanie 14.

Którego narzędzia należy użyć do wymieszania farby w puszcze?



A.



B.



C.



D.

Zadanie 15.

W jaki sposób należy przygotować powierzchnię nowego tynku gipsowego pod emulsyjną powłokę malarską?

- A. Przeszlifować drobnoziarnistym papierem ściernym.
- B. Zagruntować farbą emulsyjną rozcieńczoną wodą.
- C. Pomalować farbą podkładową olejno-ftalową.
- D. Umyć wodą z detergentem.

Zadanie 16.

W celu usunięcia ze ściany starej cienkiej powłoki klejowej należy w pierwszej kolejności

- A. zarysować powierzchnię stalowym ryłcem i zeszkrobać szpachlą stalową.
- B. opalić powierzchnię palnikiem i zeszkrobać szpachlą stalową.
- C. nasycić powierzchnię wodą i zmyć pędzlem ławkowcem.
- D. pokryć powierzchnię ługiem sodowym i zmyć gąbką.

Zadanie 17.

W jaki sposób należy nanosić powłokę lakierową na powierzchnię elementu z drewna?

- A. Rozprowadzać lakier pociągnięciami wzdłuż włókien drewna.
- B. Rozprowadzać lakier pociągnięciami w poprzek włókien drewna.
- C. Rozprowadzać lakier pociągnięciami najpierw wzdłuż, a potem w poprzek włókien drewna.
- D. Rozprowadzać lakier pociągnięciami najpierw w poprzek, a potem wzdłuż włókien drewna.

Zadanie 18.

Której zasady należy przestrzegać podczas dwukrotnego malowania sufitu w pomieszczeniu z oknem?

- A. Pierwszą warstwę malować prostopadle do okna, drugą warstwę równoległe do okna.
- B. Pierwszą warstwę malować równoległe do okna, drugą warstwę prostopadle do okna.
- C. Obie warstwy malować prostopadle do okna.
- D. Obie warstwy malować równoległe do okna.

Zadanie 19.

Wskaż symbole narzędzi, których należy użyć do wykonania na powierzchni ściany powłoki malarskiej z efektem dekoracyjnym przedstawionym na rysunku.



Zadanie 20.

Przyczyną występowania na powierzchni wykonywanej powłoki malarskiej drobnych zgrubień, grudek i pyłków, najprawdopodobniej jest

- A. używanie zbyt grubego pędzla.
- B. malowanie zawilgoconej ściany.
- C. malowanie zatłuszczonej ściany.
- D. używanie zanieczyszczonego pędzla.

Zadanie 21.

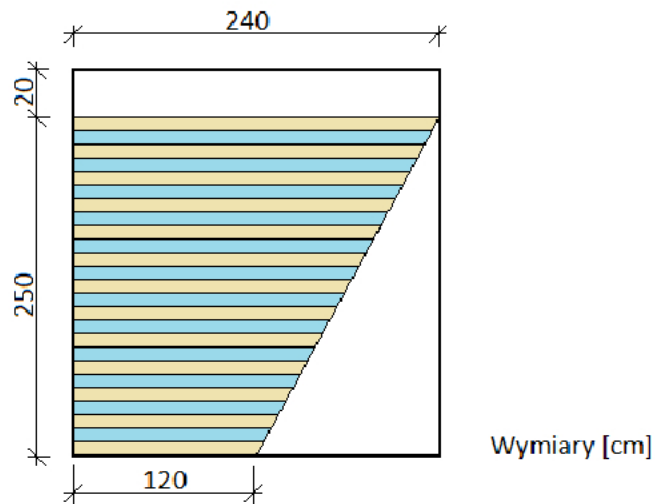
Przyczyną przedstawionego na fotografii zniszczenia powłoki malarskiej w trakcie jej eksploatacji najprawdopodobniej jest

- A. osiadanie konstrukcji budynku.
- B. duże zawilgocenie w pomieszczeniu.
- C. narażenie na częste otarcia i zarysowania.
- D. intensywne działanie promieniowania UV.

**Zadanie 22.**

Powierzchnia pomalowanego w poziome pasy fragmentu ściany o wymiarach przedstawionych na rysunku wynosi

- A. $9,0 \text{ m}^2$
- B. $6,0 \text{ m}^2$
- C. $4,5 \text{ m}^2$
- D. $3,0 \text{ m}^2$

**Zadanie 23.**

Do pomalowania ścian o powierzchni 160 m^2 zakupiono 30 sztuk 2-kilogramowych opakowań farby emulsyjnej. Ile opakowań zostanie inwestorowi, jeżeli norma zużycia farby wynosi $35 \text{ kg}/100 \text{ m}^2$?

- A. 2 sztuki.
- B. 4 sztuki.
- C. 8 sztuk.
- D. 16 sztuk.

Zadanie 24.

Co oznaczają umieszczone na opakowaniu tapety przedstawione symbole rysunkowe?

- Tapeta odporna na wodę, odporna na światło, z prostym pasowaniem wzoru, klej nanosić na tapetę.
- Tapeta odporna na wodę, odporna na światło, nie wymaga pasowania wzoru, klej nanosić na podłoże.
- Tapeta odporna na szorowanie, wysmienicie odporna na światło, nie wymaga pasowania wzoru, klej nanosić na podłoże.
- Tapeta odporna na szorowanie, wysmienicie odporna na światło, z prostym pasowaniem wzoru, klej nanosić na tapetę.

Zadanie 25.

Tabela. Dobór tapet w zależności od funkcji pomieszczenia

| Pomieszczenie | Wybór rodzaju tapety | | |
|-----------------------------|--|-----------------------------|-------------------------------------|
| | Tapety odpowiednie | Tapety dopuszczalne | Tapety niezalecane |
| Pokój dzienny Sypialnia | papierowa, raufaza, flizelinowa, tekstylna, z włókna szklanego | wyniowa | -- |
| Pokój dziecięcy | flizelinowa | papierowa | raufaza |
| Kuchnia łazienka | wyniowa płaska (twarda) | z włókna szklanego | raufaza, papierowa, tekstylna |
| Pomieszczenia komunikacyjne | wyniowa | z włókna szklanego, raufaza | papierowa |

Na podstawie informacji zamieszczonych w tabeli wskaż tapetę odpowiednią do zastosowania w kuchni.

- Tekstylna.
- Papierowa.
- Wyniowa płaska.
- Z włókna szklanego.

Zadanie 26.

Na rysunku pokazano grubą, głębokotłoczoną, bardzo trwałą tapetę. Spodnia warstwa tej tapety wykonana jest z papieru, warstwa wierzchnia z mieszaniny mączki drzewnej i oleju lnianego. Przed nałożeniem kleju tapeta musi być nasączona gorącą wodą. Jest to tapeta

- A. lincrusta.
- B. tekstylna.
- C. novamura.
- D. flizelinowa.

**Zadanie 27.**

W jaki sposób należy przygotować ścianę z płyt gipsowo-kartonowych do przyklejenia tapety?

- A. Zaszpachlować wszystkie spoiny między płytami i zagruntować tylko połączenia.
- B. Zaszpachlować wszystkie spoiny między płytami i zagruntować całą ścianę.
- C. Zaszpachlować i zagruntować całą ścianę.
- D. Tylko zagruntować całą ścianę.

Zadanie 28.

W jaki sposób zaleca się przygotować podłogę o słabej chłonności do ułożenia tapety?

- A. Wykonać na podłożu podkład flizelinowy.
- B. Wykonać na podłożu drobne rysy.
- C. Zmyć podłogę wodą z mydłem.
- D. Zmoczyć podłogę wodą.

Zadanie 29.**6. KONTROLA JAKOŚCI MATERIAŁÓW I ROBÓT**

[...]

6.3.ROBOTY TAPECIARSKIE

6.3.1.Powierzchnie pokryte tapetami powinny być gładkie, czyste i równe, a barwa tapet jest jednolita w całym pomieszczeniu.

6.3.2.Poszczególne arkusze tapet powinny być na całej powierzchni dokładnie przyklejone do podłoża. Odstawanie brzegów arkuszy tapety przy stykach jest niedopuszczalne.

6.3.3.Na powierzchni pokrytej tapetą nie powinny być widoczne uszkodzenia oraz nierówności podłoża, nie powinny występować również fałdy, pęcherze, plamy lub inne wady.

6.3.4.Krawędzie poszczególnych arkuszy tapet powinny być po naklejeniu pionowe, a odchylenie styków od pionu lub równoległości nie może przekraczać 3,0 mm na odcinku 2,5 m.

6.3.5.Przy włącznikach i oprawach znajdujących się na tapetowanej powierzchni przycięte brzegi powinny być niewidoczne i znajdować się pod zewnętrzną nakrywką.

Na podstawie fragmentu specyfikacji technicznej określ, w jaki sposób powinna być przygotowana powierzchnia tapety przy włączniku.

- A. Brzegi tapety powinny zachodzić na wierzch nakrywki włącznika.
- B. Brzegi tapety mogą być widoczne, ale muszą być równo przycięte.
- C. Brzegi tapety powinny stykać się z krawędzią nakrywki włącznika.
- D. Brzegi tapety powinny być niewidoczne, ukryte pod zewnętrzną nakrywką włącznika.

Zadanie 30.

Na podstawie instrukcji producenta określ, w jakiej ilości wody należy rozrobić 0,2 kg proszku, aby uzyskać gotowy klej do tapet.

- A. 20 litrów.
- B. 10 litrów.
- C. 4 litry.
- D. 1 litr.

Instrukcja producenta kleju do tapet**Przygotowanie kleju**

Zawartość opakowania wsypać do zimnej wody silnie mieszając. Zachować proporcje wagowe proszku do wody - 1:20. Podczas wsypywania proszku opakowanie trzymać tuż nad wodą. Po upływie 3 minut jeszcze raz silnie zamieszać. Klej jest gotowy do użycia.

Zadanie 31.

W pomieszczeniu o wysokości 2,5 m i wymiarach podłogi 4,0×5,0 m zaplanowano ułożenie tapet. Ile wynosi powierzchnia ścian przeznaczona do tapetowania, jeżeli w pomieszczeniu znajdują się otwór drzwiowy o powierzchni 2,2 m² oraz otwór okienny o powierzchni 1,8 m²?

- A. 46,0 m²
- B. 45,0 m²
- C. 42,0 m²
- D. 41,0 m²

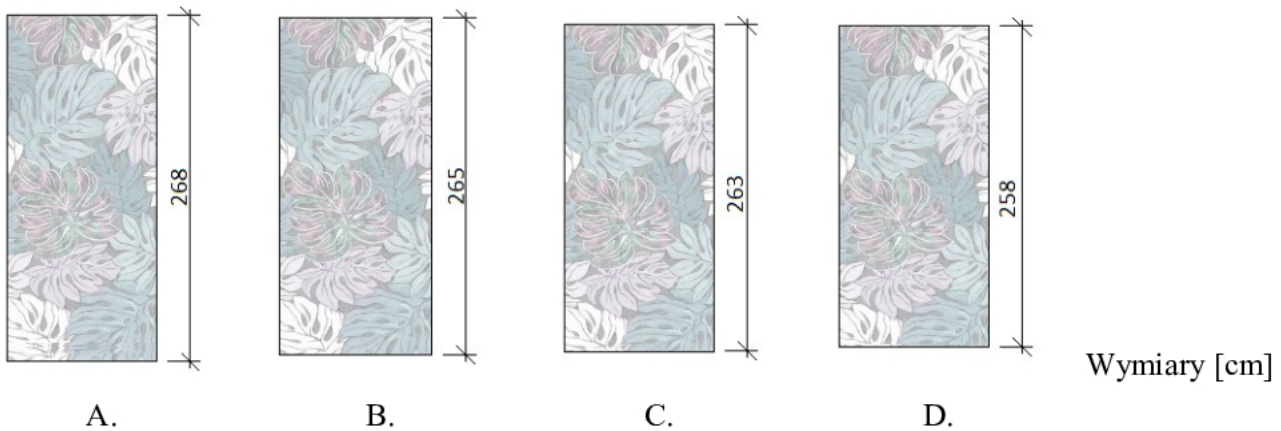
Zadanie 32.

Ile kleju do tapet potrzeba, aby wytapetować dwie ściany o wymiarach 3,5×3,0 m, jeżeli zużycie kleju wynosi 1 litr/5 m²?

- A. 1,8 lita.
- B. 2,1 litra.
- C. 3,6 litra.
- D. 4,2 litra.

Zadanie 33.

Długość przycinanych brytów tapety powinna być większa od faktycznej wysokości tapetowanej płaszczyzny o $6 \div 10$ cm. Na którym rysunku przedstawiono bryt przycięty do wytapetowania pomieszczenia o wysokości 260 cm?

**Zadanie 34.**

Aby docisnąć papierową wytłaczaną tapetę do podłoża i jednocześnie usunąć powietrze spod przyklejanego pasa, należy użyć

- A. szczotki.
- B. tapetomatu.
- C. wałka gumowego.
- D. wałka sznurkowego.

Zadanie 35.

Do równego przycięcia nadmiaru tapety przy listwie podłogowej należy użyć

- A. liniału i noża segmentowego.
- B. tylko noża segmentowego.
- C. liniału i nożyczek.
- D. tylko liniału.

Zadanie 36.

W jaki sposób należy przygotować ścianę pomalowaną farbą klejową do tapetowania?

- A. Zwilżyć ścianę wodą z mydłem.
- B. Pomalować ścianę dodatkowo farbą emulsyjną.
- C. Oczyszczyć ścianę z kurzu i zagruntować podłoże.
- D. Usunąć wszystkie warstwy farby i zagruntować podłoże.

Zadanie 37.

Przed przyklejeniem tapety samoprzylepnej do ściany należy zaktywizować jej właściwości klejące. W tym celu należy

- A. umieścić całą rolkę tapety w tapetomacie.
- B. namoczyć przycięty bryt tapety w wodzie.
- C. namoczyć całą rolkę tapety w wodzie z detergentem.
- D. przetrzeć przycięty bryt tapety suchą irchową ściereczką.

Zadanie 38.

Którego rodzaju tapet **nie należy** zdobić poprzez malowanie jej powierzchni?

- A. Jednowarstwowych papierowych.
- B. Trójwarstwowych raufaz.
- C. Z włókna szklanego.
- D. Winiłowych.

Zadanie 39.

Sprzęt kontrolno-pomiarowy przeznaczony do wyznaczania pionowej linii określającej położenie pierwszego brytu tapety, pokazano na rysunku



A.



B.



C.



D.

Zadanie 40.

| Lp. | Podstawa ustalenia ilości robót | Opis i wyliczenia ilości robót | Jednostka miary | Ilość robót |
|-----|--|--|-----------------|-------------|
| 01 | 02 | 03 | 04 | 05 |
| 1 | KNR 2-02 Tablica 1514 Kolumna 01 | Tapetowanie ścian tapetą gładką. Ułożenie tapety na wszystkich ścianach w pokoju o wymiarach 3,0×4,0 m na wysokość 2,5 m. W pokoju znajduje się otwór okienny o wymiarach 1,5×2,0 m oraz otwór drzwiowy o wymiarach 1,0×2,0 m | m ² | |

Które działanie, prowadzące do ustalenia ilości wykonanych robót tapeciarskich, należy wpisać w kolumnie 03 w przedstawionym fragmencie książki obmiarów?

- A. $4 \times (3,0 + 4,0) \times 2,5 - (1,5 \times 2,0 + 1,5 \times 2,0)$
- B. $2 \times (3,0 + 4,0) \times 2,5 - (1,5 \times 2,0 + 1,5 \times 2,0)$
- C. $3,0 \times 4,0 \times 2,5 - (1,5 \times 2,0 + 1,5 \times 2,0)$
- D. $4 \times 3,0 \times 4,0 - (1,5 \times 2,0 + 1,5 \times 2,0)$

