

Nazwa kwalifikacji: **Wykonywanie robót malarsko-tapeciarskich**Oznaczenie kwalifikacji: **B.06**Wersja arkusza: **X**

*Arkusz zawiera informacje prawnie chronione  
do momentu rozpoczęcia egzaminu*

**B.06-X-14.05**Czas trwania egzaminu: **60 minut**

Układ graficzny © CKE 2013

**EGZAMIN POTWIERDZAJĄCY KWALIFIKACJE W ZAWODZIE**  
**Rok 2014**  
**CZĘŚĆ PISEMNA**

**Instrukcja dla zdającego**

1. Sprawdź, czy arkusz egzaminacyjny zawiera 12 stron. Ewentualny brak stron lub inne usterki zgłoś przewodniczącemu zespołu nadzorującego.
2. Do arkusza dołączona jest KARTA ODPOWIEDZI, na której w oznaczonych miejscach:
  - wpisz oznaczenie kwalifikacji,
  - zamaluj kratkę z oznaczeniem wersji arkusza,
  - wpisz swój numer *PESEL*\*
  - wpisz swoją datę urodzenia,
  - przyklej naklejkę ze swoim numerem *PESEL*.
3. Arkusz egzaminacyjny zawiera test składający się z 40 zadań.
4. Za każde poprawnie rozwiązane zadanie możesz uzyskać **1 punkt**.
5. Aby zdać część pisemną egzaminu musisz uzyskać co najmniej **20 punktów**.
6. Czytaj uważnie wszystkie zadania.
7. Rozwiązania zaznaczaj na KARCIE ODPOWIEDZI długopisem lub piórem z czarnym tuszem/atramentem.
8. Do każdego zadania podane są cztery możliwe odpowiedzi: A, B, C, D. Odpowiada im następujący układ krerek w KARCIE ODPOWIEDZI:

A	B	C	D
---	---	---	---

9. Tylko jedna odpowiedź jest poprawna.
10. Wybierz właściwą odpowiedź i zamaluj kratkę z odpowiadającą jej literą – np., gdy wybrałeś odpowiedź „A”:

■	B	C	D
---	---	---	---

11. Staraj się wyraźnie zaznaczać odpowiedzi. Jeżeli się pomylisz i błędnie zaznaczysz odpowiedź, otocz ją kółkiem i zaznacz odpowiedź, którą uważasz za poprawną, np.

○●	B	C	■
----	---	---	---

12. Po rozwiązaniu testu sprawdź, czy zaznaczyłeś wszystkie odpowiedzi na KARCIE ODPOWIEDZI i wprowadziłeś wszystkie dane, o których mowa w punkcie 2 tej instrukcji.

**Pamiętaj, że oddajesz przewodniczącemu zespołu nadzorującego tylko KARTĘ ODPOWIEDZI.**

***Powodzenia!***

\* w przypadku braku numeru *PESEL* – seria i numer paszportu lub innego dokumentu potwierdzającego tożsamość

### Zadanie 1.

Pokost jest składnikiem farby

- A. olejnej.
- B. klejowej.
- C. emulsyjnej.
- D. krzemianowej.

### Zadanie 2.

Farba krzemianowa składa się z rozcieńczalnika wodnego oraz ze spoiwa, którym jest

- A. ciasto wapienne.
- B. pokost lniany.
- C. szkło wodne.
- D. klej roślinny.

### Zadanie 3.

Do malowania rynien i obróbek blacharskich z blachy ocynkowanej służą farby

- A. ftalowe.
- B. akrylowe.
- C. winylowe.
- D. epoksydowe.

### Zadanie 4.

Przygotowanie do malowania podłoża ze starego tynku **nie obejmuje**

- A. wyrównania rys i spękań.
- B. szczotkowania i młotkowania.
- C. usunięcia starej powłoki klejowej.
- D. zmycia wodnym roztworem mydła.

### Zadanie 5.

Końcową fazą przygotowania podłoża z nowej boazerii drewnianej do malowania jest

- A. szlifowanie droбноziarnistym papierem ściernym.
- B. impregnowanie środkami grzybobójczymi.
- C. nasycanie rozcieńczonym lakierem.
- D. mycie wodnym roztworem mydła.

### Zadanie 6.

Podłoże betonowe należy przed malowaniem

- A. zaimpregnować.
- B. odpylić i odtłuścić.
- C. pokryć powłoką chromianową.
- D. wyszlifować droбноziarnistym papierem ściernym.

### Zadanie 7.

Benzyna lakowa jest rozcieńczalnikiem

- A. farb winylowych.
- B. farb i lakierów olejnych.
- C. lakierów poliuretanowych.
- D. wyrobów chlorokauczukowych.

### Zadanie 8.

W opisie technicznym projektu budowlanego projektant zawarł informację: *Ściany w pomieszczeniu należy pomalować farbą emulsyjną w dowolnym kolorze jasnym o zimnej barwie.* Na jaki kolor można pomalować ściany w tym pomieszczeniu?

- A. Czerwony jasny.
- B. Czerwony pełny.
- C. Niebieski pełny.
- D. Niebieski jasny.

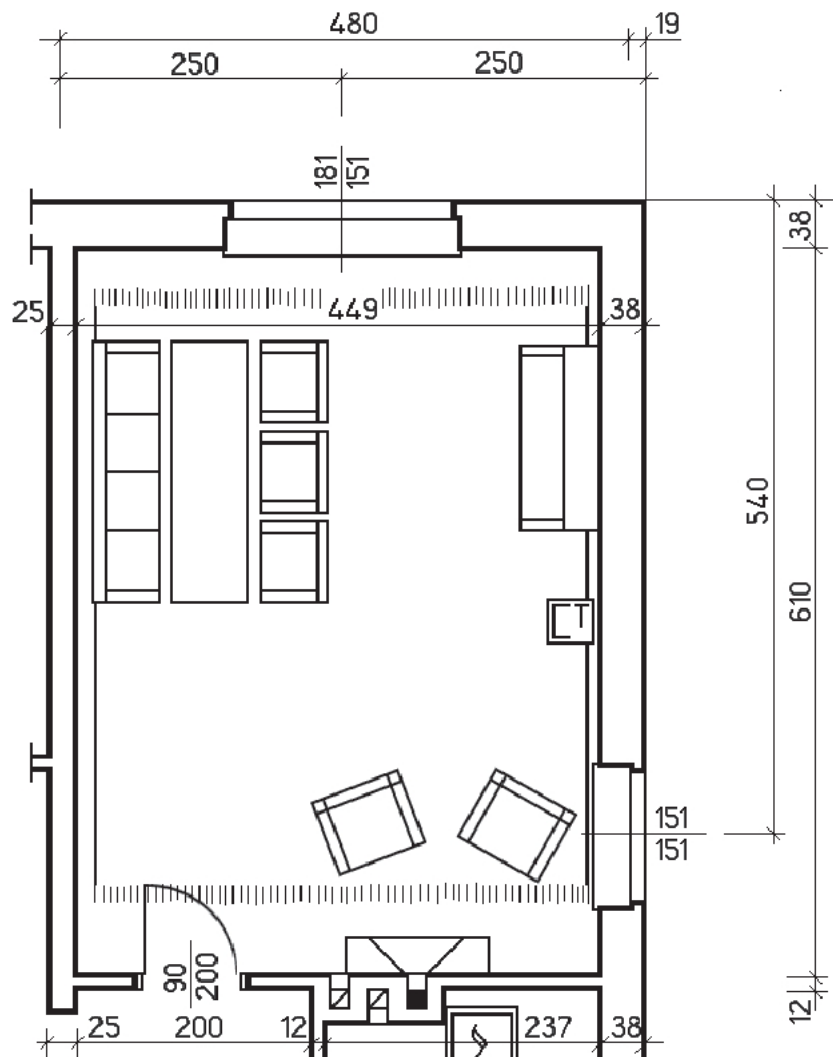
### Zadanie 9.

Szpachlówki służą do

- A. neutralizowania podłoża.
- B. wzmacniania podłoża.
- C. wygładzania podłoża.
- D. gruntowania podłoża.

**Zadanie 10.**

Wymiary sufitu pokoju dziennego przeznaczonego do malowania, przedstawionego na rysunku, wynoszą



*Uwaga: Wymiary na rysunku podane są w centymetrach.*

- A. 449 cm x 540 cm
- B. 449 cm x 610 cm
- C. 480 cm x 540 cm
- D. 480 cm x 610 cm

## Karta techniczna do wykorzystania w zadaniach 11 i 12

Emalia wodna do drewna i metalu półmatowa	
<b>Liczba warstw</b>	1 lub 2 warstwy
<b>Wydajność</b>	Maksymalnie do 16 m <sup>2</sup> /l przy jednokrotnym malowaniu na gładkiej, równej i odpowiednio przygotowanej powierzchni podłoża.
<b>Rozcieńczalnik</b>	Woda
<b>Opakowania</b>	0,5 l

### Zadanie 11.

Korzystając z danych zawartych w karcie technicznej oblicz zapotrzebowanie na emalię wodną do jednokrotnego pomalowania drzwi o łącznej powierzchni 64 m<sup>2</sup>, przyjmując 10% naddatek z uwagi na ewentualne nierówności podłoża.

- A. 4 litry.
- B. 4,4 litra.
- C. 8 litrów.
- D. 8,8 litra.

### Zadanie 12.

Korzystając z informacji zawartych w karcie technicznej oblicz, ile opakowań emalii wodnej należy zakupić, jeżeli wielkość zapotrzebowania wynosi 8,8 litra.

- A. 8
- B. 9
- C. 16
- D. 18

### Zadanie 13.

Norma zużycia polikrzemianowej farby elewacyjnej na dwukrotne malowanie tynków o uziarnieniu do 2 mm wynosi 40 dm<sup>3</sup>/100 m<sup>2</sup>. Określ zapotrzebowanie materiałowe na dwukrotne pomalowanie 50 m<sup>2</sup> tak otynkowanej powierzchni.

- A. 20 dm<sup>3</sup>
- B. 40 dm<sup>3</sup>
- C. 50 dm<sup>3</sup>
- D. 80 dm<sup>3</sup>

### Zadanie 14.

Norma zużycia akrylowej farby elewacyjnej wynosi 25 dm<sup>3</sup>/100 m<sup>2</sup>. Jaki będzie koszt farby potrzebnej do pomalowania tynku o powierzchni 400 m<sup>2</sup>, jeżeli jedno opakowanie 2-litrowe (2 dm<sup>3</sup>) kosztuje 20 zł?

- A. 200 zł
- B. 400 zł
- C. 800 zł
- D. 1000 zł

## Instrukcja producenta wyrobów gipsowych do wykorzystania w zadaniach 15 i 16

Wyroby gipsowe		
Zastosowanie/Przygotowanie		Wydajność
<b>Masa szpachlowa</b> 1÷5 mm warstwy ubytków powierzchniowych	Proporcje mieszanki: 0,40 l wody na 1 kg suchego proszku	1,5 kg suchej mieszanki/ 1 m <sup>2</sup> na 1 mm grubości warstwy
<b>Gips szpachlowy</b> 1÷5 mm warstwy rys i spękań	Proporcje mieszanki: około 0,50 l wody na 1 kg suchego proszku	1,0 kg suchej mieszanki/ 1 m <sup>2</sup> na 1 mm grubości warstwy

### Zadanie 15.

Do uzupełnienia rys i spękań o głębokości 3 mm na podłożu o powierzchni 0,5 m<sup>2</sup>, zgodnie z instrukcją producenta wyrobów gipsowych, należy zakupić

- A. 0,5 kg gipsu szpachlowego.
- B. 0,75 kg masy szpachlowej.
- C. 1,5 kg gipsu szpachlowego.
- D. 2,25 kg masy szpachlowej.

### Zadanie 16.

Ile wody należy użyć, zgodnie z instrukcją producenta wyrobów gipsowych, do przygotowania masy szpachlowej do uzupełnienia ubytków powierzchniowych o głębokości 1 mm na podłożu o łącznej powierzchni 4 m<sup>2</sup>?

- A. 1,0 litr.
- B. 1,6 litra.
- C. 2,0 litry.
- D. 2,4 litra.

### Zadanie 17.

Tapety tkane z naturalnych włókien należą do grupy tapet

- A. płynnych.
- B. tekstylnych.
- C. winylowych.
- D. papierowych.

### Zadanie 18.

Wskaż zasadę, która **nie dotyczy** przygotowania lakieru akrylowego do malowania.

- A. Należy dokładnie wymieszać lakier z utwardzaczem.
- B. Należy rozcieńczyć lakier przed malowaniem natryskowym.
- C. Należy dokładnie wymieszać ręcznie lakier bezpośrednio przed użyciem.
- D. Należy przechowywać nieużyty lakier w zamkniętych puszkach "do góry dnem".

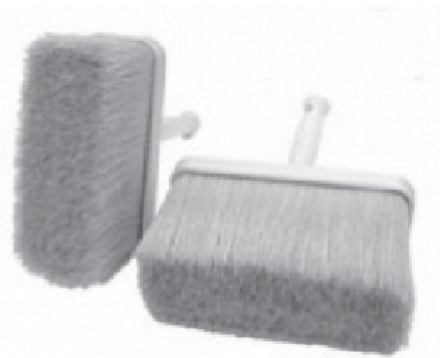
**Zadanie 19.**

Emalia charakteryzuje się tym, że

- A. ma właściwości kryjące, jest nieprzezroczysta.
- B. tworzy przezroczystą, niekryjącą błonkę.
- C. nie posiada pigmentu.
- D. nie posiada połysku.

**Zadanie 20.**

Który zestaw pędzli służy do odręcznego malowania ornamentów?



A.



B.



C.



D.

**Zadanie 21.**

Do zagruntowania ścian o łącznej powierzchni  $56 \text{ m}^2$  zakupiono 7 sztuk 1-kilogramowych opakowań gruntownika o wydajności  $0,1 \text{ kg/m}^2$ . Ile nieotwartych opakowań należy zwrócić do magazynu po zakończeniu prac malarskich?

- A. 1 szt.
- B. 2 szt.
- C. 3 szt.
- D. 4 szt.

**Zadanie 22.**

Łączenie „na styk” brytów tapety jest **niedozwolone**

- A. w samym narożu pomieszczenia.
- B. przy drzwiach wejściowych.
- C. przy oknie pomieszczenia.
- D. na samym środku ściany.

**Zadanie 23.**

Tapeta akrylowa

- A. jest nieodporna na wilgoć i podatna na ścieranie.
- B. nie może być przeznaczona do malowania.
- C. jest odporna na zmywanie i szorowanie.
- D. nie izoluje od zimna i hałasu.

**Zadanie 24.**

Tapety na flizelinie przeznaczone są do stosowania w

- A. pokoju dziennym i sypialni.
- B. łazience i przedpokoju.
- C. pralni i suszarni.
- D. kuchni i pralni.

**Zadanie 25.**

Który symbol (piktogram zamieszczany na odwrocie tapety) przedstawiony na rysunku oznacza, że całość tapety można usunąć na sucho, bez pozostałości?



A.



B.



C.



D.

**Zadanie 26.**

Podłoże pokryte dobrze przylegającą powłoką emulsyjną należy przed tapetowaniem

- A. zeszlifować papierem ściernym.
- B. pokryć roztworem wodnym fluatów.
- C. zmyć i zagruntować klejem do tapet.
- D. zwilżyć i przetrzeć szczotką drucianą.



## Specyfikacja techniczna wykonania i odbioru robót budowlanych do wykorzystania w zadaniach 27 i 28

MATERIAŁY MALARSKIE I TAPECIARSKIE	
<b>Farby budowlane gotowe</b>	Farby emulsyjne stosować zgodnie z zasadami podanymi w normach i świadectwach ich dopuszczenia przez ITB.
<b>Środki gruntujące</b>	Nie zaleca się gruntowania powierzchni betonowych i tynków zwykłych. Chłonne podłoża gruntować zgodnie z instrukcją producenta farby.
<b>Tapety</b>	Tapety muszą odpowiadać wymaganiom norm lub świadectw ich dopuszczenia przez ITB.
<b>Kleje do tapet</b>	Do przyklejania tapet powinny być stosowane kleje roślinne lub syntetyczne, charakteryzujące się: <ul style="list-style-type: none"> <li>• dobrą rozpuszczalnością w zimnej wodzie,</li> <li>• czasem otwartego klejenia 45 minut,</li> <li>• pH ok. 8.</li> </ul> Mieszanie ze sobą różnych gatunków klejów jest zabronione. Przygotowany klej nie może być stosowany dłużej niż 4 dni.
<b>Sprzęt do wykonywania robót</b>	Roboty można wykonać przy pomocy pędzli lub aparatów natryskowych. Do mieszania farb można wykorzystać urządzenia mechaniczne lub wykonać te prace ręcznie.

### Zadanie 27.

Zgodnie ze specyfikacją techniczną wykonania i odbioru robót budowlanych

- A. klej do tapet przygotowany poprzedniego dnia nadaje się do użytku.
- B. do przyklejania tapet wolno stosować wyłącznie kleje roślinne.
- C. można stosować dowolne tapety dostępne na rynku.
- D. dopuszcza się mieszanie różnych gatunków klejów.

### Zadanie 28.

Wskaż zalecenie, które jest zgodne ze specyfikacją techniczną wykonania i odbioru robót budowlanych.

- A. Zaleca się gruntowanie tynków zwykłych.
- B. Nie zaleca się gruntowania podłoży chłonnych.
- C. Dopuszcza się wyłącznie ręczne mieszanie farb.
- D. Dopuszcza się malowanie aparatami natryskowymi.

### Zadanie 29.

Jaki jest koszt robocizny wytapetowania ściany o powierzchni  $28 \text{ m}^2$  z jednym otworem drzwiowym o powierzchni  $2 \text{ m}^2$ , jeżeli stawka tapeciara wynosi  $10 \text{ zł}$  za  $1 \text{ m}^2$ ?

- A. 140 zł
- B. 260 zł
- C. 280 zł
- D. 300 zł

**Zadanie 30.**

Jaki jest koszt materiałów niezbędnych do wytapetowania pomieszczenia o powierzchni  $45 \text{ m}^2$ , jeżeli cena 1 rolki tapety o powierzchni  $10 \text{ m}^2$  wynosi 80 zł, a 1 opakowanie kleju do tapet, które wystarcza na  $50 \text{ m}^2$ , kosztuje 10 zł?

- A. 360 zł
- B. 370 zł
- C. 400 zł
- D. 410 zł

**Zadanie 31.**

Odbarwienie nowo położonych tapet może wystąpić na podłożu

- A. z warstwą powłoki emulsyjnej.
- B. ze świeżego alkalicznego tynku.
- C. pomalowanym farbami olejnymi.
- D. pokrytym nieusuniętą starą tapetą.

**Zadanie 32.**

Przedstawiony na rysunku przyrząd, stosowany w robotach tapeciarskich, służy do

- A. dociskania nowo nakładanych tapet.
- B. matowienia podłoża pod tapety.
- C. nakładania kleju na podłoże.
- D. usuwania starych tapet.

**Zadanie 33.**

Przedstawione na rysunku narzędzie, stosowane w robotach malarskich, jest wałkiem

- A. sznurkowym do farb lateksowych.
- B. ergonomicznym do farb olejnych.
- C. do zakładania na kij teleskopowy.
- D. do fakturowania powłok.



**Zadanie 34.**

Ile rolek tapety trzeba zwrócić do magazynu, jeżeli do wytapetowania pomieszczenia o łącznej powierzchni  $45 \text{ m}^2$  zakupiono 12 rolek o powierzchni  $5 \text{ m}^2$  każda, a na ubytki użyto 10% materiału?

- A. 1
- B. 2
- C. 3
- D. 4

**Zadanie 35.**

Do wytapetowania pomieszczenia o łącznej powierzchni ścian  $54 \text{ m}^2$  zakupiono 15 opakowań kleju o masie  $1 \text{ kg}$  każde. Ile opakowań zwrócono do magazynu, jeżeli wydajność kleju wynosi  $0,2 \text{ kg/m}^2$ ?

- A. 3
- B. 4
- C. 5
- D. 6

**Zadanie 36.**

Przedstawiony na fotografii przyrząd stosowany w robotach malarskich służy do

- A. zluszczenia starych powłok.
- B. malowania natryskowego.
- C. opalania starych powłok.
- D. odkurzania podłoża.

**Zadanie 37.**

Jeżeli stawka malarza wynosi  $4 \text{ zł/m}^2$ , to należność za wykonanie malowania trzech sufitów o powierzchniach:  $45 \text{ m}^2$ ,  $35 \text{ m}^2$  i  $20 \text{ m}^2$  wynosi

- A. 300 zł
- B. 400 zł
- C. 500 zł
- D. 600 zł

### **Zadanie 38.**

Oblicz koszt wynajmu 5 drabin do robót malarskich na 5 dni roboczych przyjmując, że za pierwszą dobę należy zapłacić 3 zł za 1 drabinę, a za każdą następną dobę 2 zł za 1 drabinę.

- A. 125 zł
- B. 75 zł
- C. 55 zł
- D. 50 zł

### **Zadanie 39.**

Do malowania stolarki drzwiowej, z zachowaniem widocznej struktury drewna, służą

- A. emalie ftalowe.
- B. farby epoksydowe.
- C. lakiery transparentne.
- D. wyroby chlorokauczukowe.

### **Zadanie 40.**

Łączenie pierwszego brytu tapety z ostatnim, przyciętym na szerokości, należy planować

- A. na środku ściany bocznej bez otworu.
- B. przy oknie, naprzeciw drzwi wejściowych.
- C. w dowolnym miejscu np. w narożniku, naprzeciw drzwi wejściowych.
- D. w miejscu najmniej widocznym np. przy drzwiach wejściowych, w narożniku.

