

Nazwa kwalifikacji: **Montaż systemów suchej zabudowy**  
 Oznaczenie kwalifikacji: **B.05**  
 Wersja arkusza: **X**

**B.05-X-17.06**Czas trwania egzaminu: **60 minut**

**EGZAMIN POTWIERDZAJĄCY KWALIFIKACJE W ZAWODZIE**  
**Rok 2017**  
**CZĘŚĆ PISEMNA**

**Instrukcja dla zdającego**

1. Sprawdź, czy arkusz egzaminacyjny zawiera 11 stron. Ewentualny brak stron lub inne usterki zgłoś przewodniczącemu zespołu nadzorującego.
2. Do arkusza dołączona jest KARTA ODPOWIEDZI, na której w oznaczonych miejscach:
  - wpisz oznaczenie kwalifikacji,
  - zamaluj kratkę z oznaczeniem wersji arkusza,
  - wpisz swój numer PESEL\*,
  - wpisz swoją datę urodzenia,
  - przyklej naklejkę ze swoim numerem PESEL.
3. Arkusz egzaminacyjny zawiera test składający się z 40 zadań.
4. Za każde poprawnie rozwiązane zadanie możesz uzyskać 1 punkt.
5. Aby zdać część pisemną egzaminu musisz uzyskać co najmniej 20 punktów.
6. Czytaj uważnie wszystkie zadania.
7. Rozwiązania zaznaczaj na KARCIE ODPOWIEDZI długopisem lub piórem z czarnym tuszem/atramentem.
8. Do każdego zadania podane są cztery możliwe odpowiedzi: A, B, C, D. Odpowiada im następujący układ krerek w KARCIE ODPOWIEDZI:

A	B	C	D
---	---	---	---

9. Tylko jedna odpowiedź jest poprawna.
10. Wybierz właściwą odpowiedź i zamaluj kratkę z odpowiadającą jej literą – np., gdy wybrałeś odpowiedź „A”:

■	B	C	D
---	---	---	---

11. Staraj się wyraźnie zaznaczać odpowiedzi. Jeżeli się pomylisz i błędnie zaznaczysz odpowiedź, otocz ją kółkiem i zaznacz odpowiedź, którą uważasz za poprawną, np.

○■	B	C	■
----	---	---	---

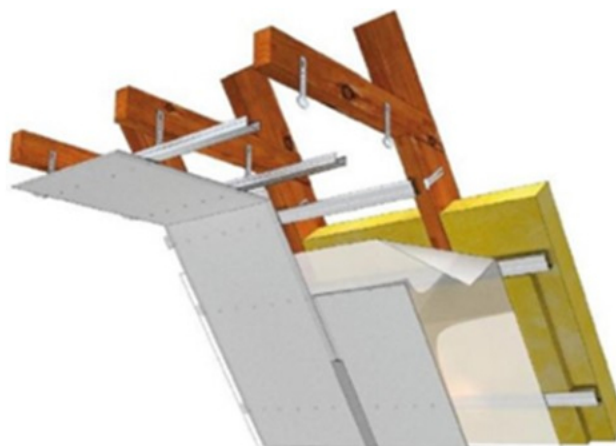
12. Po rozwiązaniu testu sprawdź, czy zaznaczyłeś wszystkie odpowiedzi na KARCIE ODPOWIEDZI i wprowadziłeś wszystkie dane, o których mowa w punkcie 2 tej instrukcji.

**Pamiętaj, że oddajesz przewodniczącemu zespołu nadzorującego tylko KARTĘ ODPOWIEDZI.**

***Powodzenia!***

\* w przypadku braku numeru PESEL – seria i numer paszportu lub innego dokumentu potwierdzającego tożsamość

### Zadanie 1.



Na rysunku przedstawiono system zabudowy poddasza wykonany na konstrukcji

- A. metalowej z podwójnym opływowaniem z OSB.
- B. metalowej z pojedynczym opływowaniem i paroizolacją.
- C. drewnianej z podwójnym opływowaniem i izolacją ze styropianu.
- D. drewnianej z pojedynczym opływowaniem i izolacją z wełny mineralnej.

### Zadanie 2.

Na rysunku przedstawiono system suchej zabudowy słupa o konstrukcji stalowej z

- A. podwójnym opływowaniem na profilach stalowych.
- B. pojedynczym opływowaniem na profilach stalowych.
- C. podwójnym opływowaniem mocowanym do klipsów.
- D. pojedynczym opływowaniem mocowanym do klipsów.



**Zadanie 3.**

Na którym rysunku przedstawiono system zabudowy z płyt gipsowo-kartonowych o pojedynczym opływowaniu, wykonany na stabilizatorach?



A.



B.



C.



D.

**Zadanie 4.**

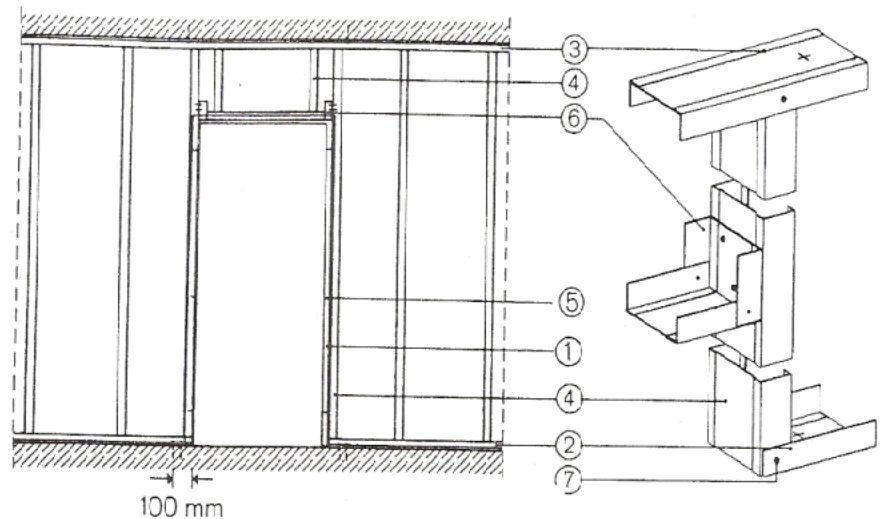
Na ilustracji przedstawiono pracownika, który podczas wykonywania zabudowy poddasza układa izolację

- A. termiczną.
- B. parochronną.
- C. ognioochronną.
- D. przeciwwilgociową.

**Zadanie 5.**

Cyfrą 3 na rysunku przedstawiającym konstrukcję ścianki z płyt gipsowo-kartonowych oznaczono

- A. rygiel z profilu UW
- B. słupek z profilu CW
- C. ościeżnicę z profilu CW
- D. przysufitowy profil UW



**Zadanie 6.****Instrukcja montażu stelaża ścianki z płyt gipsowo-kartonowych (fragment)**

Przed rozpoczęciem montażu stelaża, do profili poziomych UW przykleja się taśmę akustyczną. W profilach poziomych UW mocuje się profile pionowe CW, które dodatkowo przytwierdza się do ścian bocznych.

Zgodnie z przedstawioną instrukcją profil UW należy umieścić

- A. tylko na suficie.
- B. tylko na ścianie.
- C. na podłodze i suficie.
- D. na podłodze i ścianie.

**Zadanie 7.**

Na podstawie danych zawartych w tabeli dobierz maksymalny rozstaw wkrętów mocujących płyty gipsowo-kartonowe tworzące poszycie ściany działowej jednowarstwowej.

- A. 25 cm
- B. 35 cm
- C. 45 cm
- D. 75 cm

Liczba warstw poszycia	1. warstwa		2. warstwa	
	Długość wkrętu [mm]	Maksymalny rozstaw wkrętów [cm]	Długość wkrętu [mm]	Maksymalny rozstaw wkrętów [cm]
1	25	25	-	-
2	25	75	35/45	25

**Zadanie 8.**

Na podstawie danych zawartych w tabeli określ maksymalny rozstaw profili CD 60 dla ścianki działowej, wykonanej z płyt gipsowo-kartonowych o grubości 12,5 mm w układzie podłużnym.

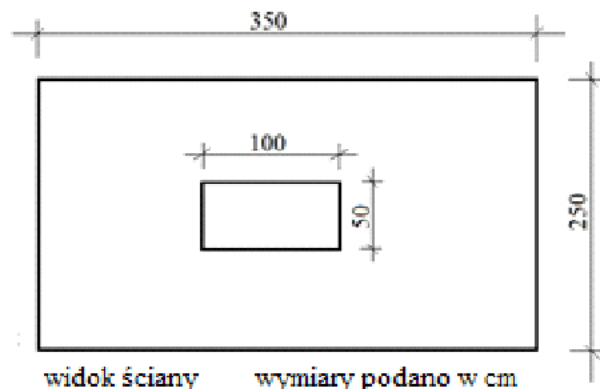
- A. 60 cm
- B. 50 cm
- C. 40 cm
- D. 30 cm

Grubość płyty	Rozstaw profili nośnych			
	Sufity podwieszane w układzie		Ścianki działowe w układzie	
	podłużnym	poprzecznym	podłużnym	poprzecznym
9,5 mm	30 cm	20 cm	40 cm	x
12,5 mm	40 cm	50 cm	60 cm	x

**Zadanie 9.**

Powierzchnia płyt gipsowo-kartonowych potrzebnych do wykonania pojedynczego obustronnego opłytkowania konstrukcji ścianki działowej przedstawionej na rysunku wynosi

- A. 8,25 m<sup>2</sup>
- B. 8,75 m<sup>2</sup>
- C. 16,50 m<sup>2</sup>
- D. 17,40 m<sup>2</sup>



**Zadanie 10.**

Ile profili stalowych UW o długości 4,00 m należy przygotować do montażu ścianki działowej o podwójnej konstrukcji, jeżeli długość ścianki wynosi 16,00 m?

- A. 4 szt.
- B. 8 szt.
- C. 12 szt.
- D. 16 szt.

**Zadanie 11.**

Który profil montuje się na suficie w stalowej konstrukcji szkieletowej ścianki działowej wykonanej z płyt gipsowo-kartonowych?

- A. UA
- B. CD
- C. CW
- D. UW

**Zadanie 12.**

Do łączenia profilu UW z posadzką betonową stosuje się

- A. wkręty pchełki.
- B. kołki rozporowe.
- C. wkręty metalowe.
- D. wkręty TN 3,5-35.

**Zadanie 13.**

Do montażu profilu nośnego CD do profilu głównego konstrukcji krzyżowej dwupoziomowej w suficie podwieszanym należy zastosować

- A. uchwyt ES.
- B. łącznik krzyżowy.
- C. łącznik poprzeczny.
- D. wieszak grzybkowy.

**Zadanie 14.**

Do wyznaczenia położenia szkieletu ścianki działowej z płyt gipsowo-kartonowych na posadzce stosuje się

- A. łątę.
- B. poziomice.
- C. pion murarski.
- D. sznur traserski.

**Zadanie 15.**

W systemie suchej zabudowy do montażu płyt gipsowo-kartonowych do rusztu sufitu podwieszanego należy stosować

- A. klucz.
- B. młotek.
- C. wiertarkę.
- D. wkrętarkę.

**Zadanie 16.**

Do montażu rusztu sufitu podwieszanego do stropu żelbetowego należy użyć

- A. wiertarki zwykłej.
- B. wiertarki udarowej.
- C. przecinaka z młotkiem.
- D. młotka z łbem kulistym.

**Zadanie 17.**

Okładzinę jednowarstwową z płyt gipsowo-kartonowych montuje się do konstrukcji rusztu, pozostawiając przy podłodze szczelinę dylatacyjną o szerokości

- A.  $0,2 \div 0,5$  cm
- B.  $1,0 \div 1,5$  cm
- C.  $1,6 \div 2,0$  cm
- D.  $2,1 \div 2,5$  cm

**Zadanie 18.**

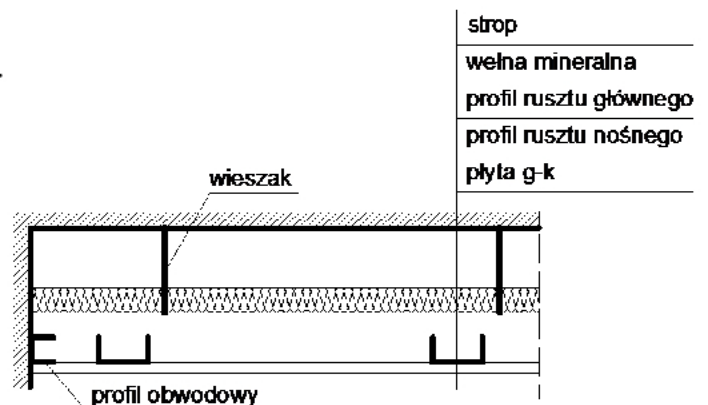
Krawędzie ostrościęte płyt gipsowo-kartonowych przed zamontowaniem na styk należy

- A. sfazować.
- B. wyrównać.
- C. wyszlifować.
- D. przeszpachlować.

**Zadanie 19.**

W sufitach podwieszanych o konstrukcji krzyżowej dwupoziomowej, którą przedstawiono na rysunku, wełnę mineralną należy układać bezpośrednio

- A. na warstwie płyt gipsowo-kartonowych.
- B. pomiędzy profilami rusztu nośnego.
- C. na profilach rusztu głównego.
- D. pod profilami obwodowymi.



**Zadanie 20.**

Szczelinę dylatacyjną pomiędzy podkładem podłogowym z płyt gipsowo-włóknowych a ścianą budynku należy wypełnić

- A. tekturą falistą.
- B. wełną mineralną.
- C. zaprawą klejową.
- D. masą szpachlową.

**Zadanie 21.**

Minimalny zakład profili CW przy łączeniu ich metodą na nasunięcie wynosi 10-krotną szerokość profilu. Jaki będzie minimalny zakład dla profilu CW75?

- A. 1 250 mm
- B. 1 000 mm
- C. 750 mm
- D. 500 mm

**Zadanie 22.**

Przed montażem przedścianki w systemie suchej zabudowy należy w pierwszej kolejności

- A. przyciąć płyty g-k.
- B. przyciąć profile CD i UW.
- C. wypionować powierzchnię ściany.
- D. wyznaczyć przebieg przedścianki z płyt g-k.

**Zadanie 23.**

Przyczyną wypaczenia się szkieletowej ścianki działowej, wykonanej w systemie suchej zabudowy, jest

- A. brak izolacji termicznej.
- B. brak izolacji akustycznej.
- C. zbyt wąski profil słupkowy.
- D. zbyt szeroki profil słupkowy.

**Zadanie 24.**

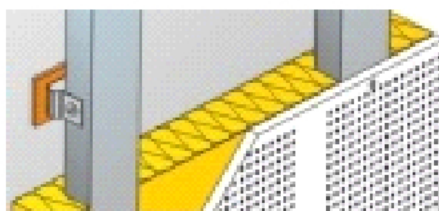
Okładzina ścienna wykonana z płyt gipsowo-kartonowych o oznaczeniu literowym GKBI to okładzina

- A. zwykła.
- B. ognioodporna.
- C. impregnowana.
- D. impregnowana ognioodporna.

**Zadanie 25.**

Na rysunku przedstawiono okładzinę ścienną w systemie suchej zabudowy, wykonaną z płyty

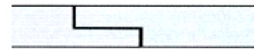
- A. zwykłej.
- B. gładkiej.
- C. pocienionej.
- D. perforowanej.



**Zadanie 26.**

Który sposób łączenia płyt podłogowych suchego jastrychu przedstawiono na rysunku?

- A. Czołowy.
- B. Na zakładkę.
- C. Dwurzędowy.
- D. Na wpust i wypust.

**Zadanie 27.**

Który rodzaj izolacji należy zastosować na poddaszu użytkowym w domu jednorodzinnym bezpośrednio przed zamontowaniem płyt gipsowo-kartonowych na suficie ze skosami w pomieszczeniu łazienki?

- A. Akustyczną.
- B. Paroizolację.
- C. Wiatroizolację.
- D. Przeciwdrganiową.

**Zadanie 28.**

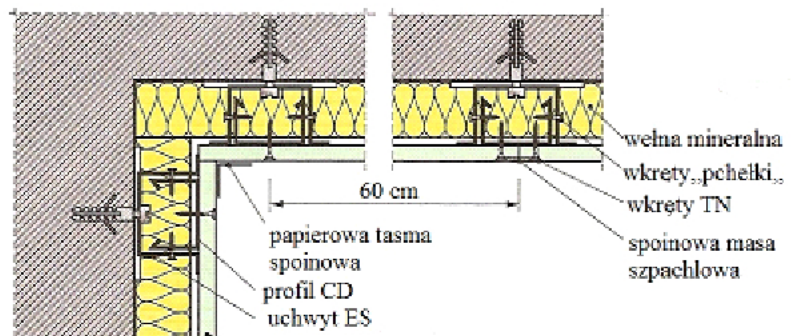
Jeżeli 1 m profilu CW50/70/100 kosztuje 4,50 zł, to 10 profili potrzebnych do obudowania ściany o wysokości 2,50 m kosztuje

- A. 25,00 zł
- B. 45,00 zł
- C. 112,50 zł
- D. 250,00 zł

**Zadanie 29.**

W przedstawionej na rysunku konstrukcji okładziny narożnika wkręty pchełki wykorzystane są do łączenia

- A. płyty g-k z profilem CD
- B. płyty g-k z uchwytem ES
- C. profilu CD z uchwytem ES
- D. wełny mineralnej z płytą g-k

**Zadanie 30.**

Okładzina szkieletu stalowego ściany wykonana z płyt gipsowo-kartonowych ma być wykonana w układzie dwuwarstwowym. Na podstawie danych w tabeli podaj maksymalny rozstaw prętów w drugiej warstwie poszycia.

- A. 25 cm
- B. 35 cm
- C. 50 cm
- D. 75 cm

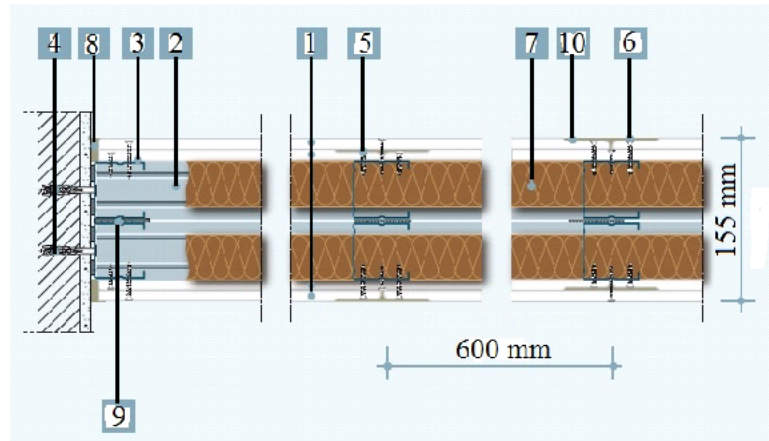
Liczba warstw poszycia	1. warstwa		2. warstwa	
	Długość wkrętu [mm]	Maksymalny rozstaw wkrętów [cm]	Długość wkrętu [mm]	Maksymalny rozstaw wkrętów [cm]
1	25	25	-	-
2	25	50/75	35	25
3	25	50/75	35	50/75



**Zadanie 31.**

Którą cyfrą oznaczono montażowe kołki rozporowe na rysunku konstrukcji ściany działowej w systemie suchej zabudowy?

- A. 9
- B. 6
- C. 5
- D. 4

**Zadanie 32.**

Ile płyt gipsowo-kartonowych o wymiarach  $1,2\text{ m} \times 2,5\text{ m}$  należy przygotować na okładzinę jednowarstwową o długości  $8,0\text{ m}$  i wysokości  $3,0\text{ m}$ , przy nakładzie wynoszącym  $1,1\text{ m}^2$  płyty na  $1\text{ m}^2$  ściany?

- A. 7 sztuk.
- B. 9 sztuk.
- C. 16 sztuk.
- D. 18 sztuk.

**Zadanie 33.**

Ile wynosi koszt zakupu 20 profili CW o długości  $4,0\text{ m}$  każdy, niezbędnych do wykonania obudowy ściany z płyt gipsowo-kartonowych, jeżeli  $1,0\text{ m}$  profilu kosztuje  $4,00\text{ zł}$ ?

- A.  $320,00\text{ zł}$
- B.  $160,00\text{ zł}$
- C.  $80,00\text{ zł}$
- D.  $32,00\text{ zł}$

**Zadanie 34.**

Na poddaszu użytkowym w łazience należy zamontować płyty gipsowo-kartonowe oznaczone symbolem literowym

- A. GKF
- B. GKB
- C. GKFI
- D. GKBI

**Zadanie 35.**

Na którym rysunku przedstawiono wkręt, który stosuje się do przykręcania profili CD do wieszaków bezpośrednich?



A.



B.



C.



D.

**Zadanie 36.**

Podczas montowania płyt gipsowo-kartonowych na placki do ściany z cegły ceramicznej pełnej należy użyć

- A. kielni.
- B. czerpaka.
- C. wiertarki.
- D. wkrętarki.

**Zadanie 37.**

Do spoinowania podkładów podłogowych w systemie suchej zabudowy służy

- A. nóż.
- B. łata.
- C. paca.
- D. liniał.

**Zadanie 38.**

Którą szpachelką należy się posłużyć podczas szpachlowania styków płyt położonych pomiędzy ścianą a sufitem?

- A. Płaską.
- B. Kątową.
- C. Odgiętą.
- D. Prostokątną.

**Zadanie 39.**

Jeżeli pod całą powierzchnią podłogi ma być pozostawiona pusta przestrzeń (5 cm), to należy zastosować płyty

- A. gipsowo-kartonowe na stabilizatorach.
- B. gipsowo-włóknowe na profilach stalowych.
- C. gipsowo-włóknowe na belkach drewnianych.
- D. gipsowo-kartonowe na ściance ażurowej z cegły silikatowej.

**Zadanie 40.**

Dopuszczalne ugięcie sufitu podwieszanego wynosi  $L/300$ , gdzie  $L$  oznacza rozstaw punktów mocowania. Jaka jest dopuszczalna wartość ugięcia elementu sufitowego, jeśli odległość pomiędzy punktami jego mocowania wynosi 1500 mm?

- A. 2 mm
- B. 3 mm
- C. 4 mm
- D. 5 mm