

Nazwa kwalifikacji: **Przygotowywanie oraz wykonywanie prac graficznych i publikacji
cyfrowych**

Oznaczenie kwalifikacji: **AU.54**

Wersja arkusza: **SG**

Czas trwania egzaminu: **60 minut**

AU.54-SG-21.01

EGZAMIN POTWIERDZAJĄCY KWALIFIKACJE W ZAWODZIE

Rok 2021

CZĘŚĆ PISEMNA

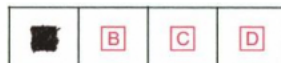
**PODSTAWA PROGRAMOWA
2017**

Instrukcja dla zdającego

1. Sprawdź, czy arkusz egzaminacyjny zawiera 10 stron. Ewentualny brak stron lub inne usterki zgłoś przewodniczącemu zespołu nadzorującego.
2. Do arkusza dołączona jest KARTA ODPOWIEDZI, na której w oznaczonych miejscach:
 - wpisz oznaczenie kwalifikacji,
 - zamaluj kratkę z oznaczeniem wersji arkusza,
 - wpisz swój numer PESEL*,
 - wpisz swoją datę urodzenia,
 - przyklej naklejkę ze swoim numerem PESEL.
3. Arkusz egzaminacyjny zawiera test składający się z 40 zadań.
4. Za każde poprawnie rozwiązane zadanie możesz uzyskać 1 punkt.
5. Aby zdać część pisemną egzaminu musisz uzyskać co najmniej 20 punktów.
6. Czytaj uważnie wszystkie zadania.
7. Rozwiązania zaznaczaj na KARCIE ODPOWIEDZI długopisem lub piórem z czarnym tuszem/atramentem.
8. Do każdego zadania podane są cztery możliwe odpowiedzi: A, B, C, D. Odpowiada im następujący układ kratek w KARCIE ODPOWIEDZI:



9. Tylko jedna odpowiedź jest poprawna.
10. Wybierz właściwą odpowiedź i zamaluj kratkę z odpowiadającą jej literą – np., gdy wybrałeś odpowiedź „A”:



11. Staraj się wyraźnie zaznaczać odpowiedzi. Jeżeli się pomylisz i błędnie zaznaczysz odpowiedź, otocz ją kółkiem i zaznacz odpowiedź, którą uważasz za poprawną, np.



12. Po rozwiązaniu testu sprawdź, czy zaznaczyłeś wszystkie odpowiedzi na KARCIE ODPOWIEDZI i wprowadziłeś wszystkie dane, o których mowa w punkcie 2 tej instrukcji.

Pamiętaj, że oddajesz przewodniczącemu zespołu nadzorującego tylko KARTĘ ODPOWIEDZI.

Powodzenia!

* w przypadku braku numeru PESEL – seria i numer paszportu lub innego dokumentu potwierdzającego tożsamość

Zadanie 1.

Tracking to

- A. ustalanie odległości pomiędzy sąsiednimi wierszami tekstu.
- B. globalna regulacja odległości pomiędzy znakami w całym tekście.
- C. regulowanie odległości pomiędzy parami znaków w danym kroju pisma.
- D. wyróżnienie tekstu poprzez wstawienie pomiędzy litery dodatkowych odstępów.

Zadanie 2.

Jak jest nazywany element graficzny logo oznaczony na rysunku symbolem „X”?

- A. Sygnet.
- B. Slogan.
- C. Tagline.
- D. Logotyp.



Zadanie 3.

Który format pliku graficznego **nie obsługuje** kanału alfa?

- A. PSD
- B. PNG
- C. TIFF
- D. JPEG

Zadanie 4.

Którym skrótem oznaczana jest technologia pozyskiwania tekstu edytowalnego w oparciu o zeskanowany dokument lub bitmapę?

- A. ICC
- B. OCR
- C. CMS
- D. CTA

Zadanie 5.

Popularną formą pozyskiwania zdjęć cyfrowych są

- A. sklepy digitalne.
- B. serwisy stokowe.
- C. banki poligraficzne.
- D. magazyny diapozytywowe.

Zadanie 6.

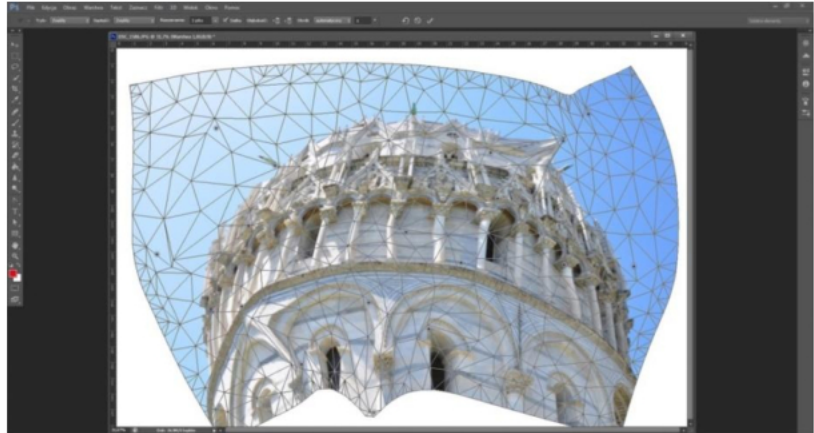
Które narzędzie selekcji stosowane w programie Adobe Photoshop jest odpowiednie do zaznaczenia kształtu białego niedźwiedzia spacerującego po śniegu?

- A. Lasso.
- B. Różdżka.
- C. Szybkie zaznaczanie.
- D. Zaznaczanie eliptyczne.

Zadanie 7.

Który rodzaj przekształcenia należy zastosować, aby uzyskać efekt przedstawiony na rysunku?

- A. Swobodne.
- B. Wypaczenie.
- C. Perspektywę.
- D. Marionetkowe.

**Zadanie 8.**

Z jaką przybliżoną rozdzielczością należy zeskanować wielobarwny oryginał o wysokości 10 cm, w celu wykorzystania jako tło pionowego plakatu o formacie B3?

- A. 300 dpi
- B. 500 lpi
- C. 1 500 spi
- D. 2 100 ppi

Zadanie 9.

Który skrót odnosi się do jednostki rozdzielczości próbkowania urządzenia skanującego?

- A. lpi
- B. spi
- C. ppi
- D. dpi

Zadanie 10.

Wskaż rodzaj oryginału, którego reprodukcję przedstawiono na rysunku.

- A. Negatyw, refleksyjny, jednotonalny.
- B. Negatyw, transparentny, wielotonalny.
- C. Diapozytyw, refleksyjny, wielotonalny.
- D. Diapozytyw, transparentny, jednotonalny.

Zadanie 11.

Który program należy wybrać, aby stworzyć publikację elektroniczną w standardzie ePUB?

- A. Sigil
- B. GIMP
- C. Birdfont
- D. Inkscape

Zadanie 12.

Na ilustracji przedstawiono operację

- A. selekcji obszaru.
- B. korekty obiektywu.
- C. kadrowania bitmapy.
- D. tworzenia maski przycinającej.

**Zadanie 13.**

Które proporcje zastosowane w projektowaniu kolumny książkowej odpowiadają zasadzie złotego podziału?

- A. 1 : 0,376
- B. 1 : 0,667
- C. 1 : 1,353
- D. 1 : 1,618

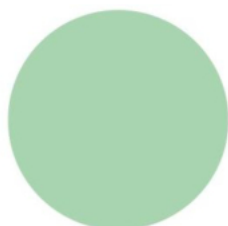
Zadanie 14.

Który kolor w projektowaniu graficznym jest najbardziej dynamiczny i najbardziej przyciąga uwagę obserwatora?

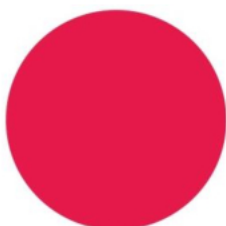
- A. Żółty.
- B. Zielony.
- C. Brązowy.
- D. Pomarańczowy.

Zadanie 15.

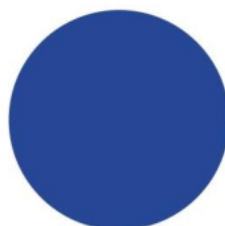
Która barwa przedstawiona na ilustracji odpowiada składowi kolorystycznemu: C0 M30 Y100 K0?



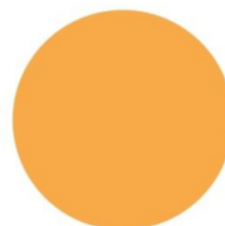
A.



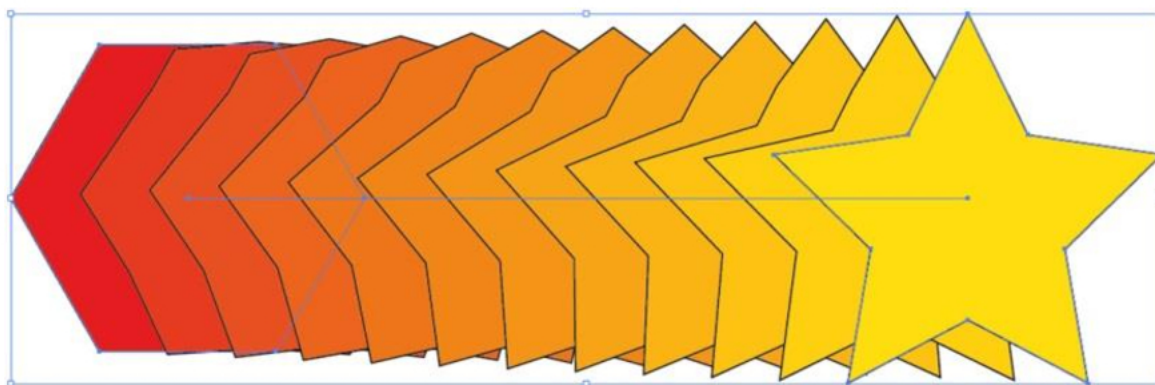
B.



C.



D.

Zadanie 16.

Która technika tworzenia obiektów graficznych pozwala uzyskiwać efekty przedstawione na ilustracji?

- A. Tworzenie przejść.
- B. Cięcie na plasterki.
- C. Rozpylanie symboli.
- D. Generator kształtów.

Zadanie 17.

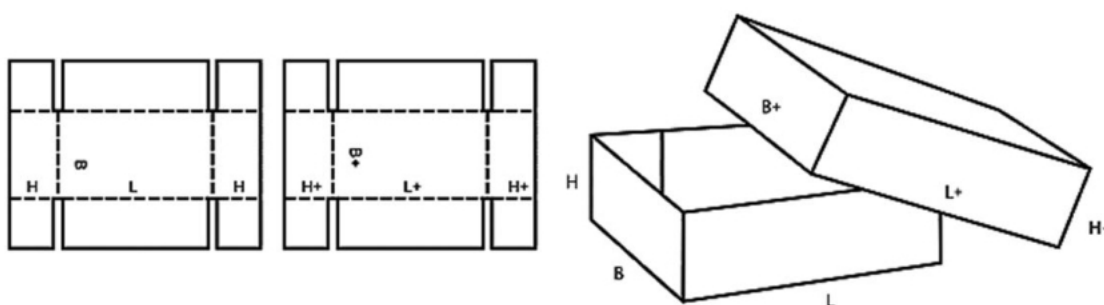
Przekształcenie fontów w obiekty graficzne o charakterze wektorowym wymaga

- A. zamiany na krzywe.
- B. dopasowania tekstu do ścieżki.
- C. wstawienia kodu formatowania.
- D. zastosowania tekstu zastępczego.

Zadanie 18.

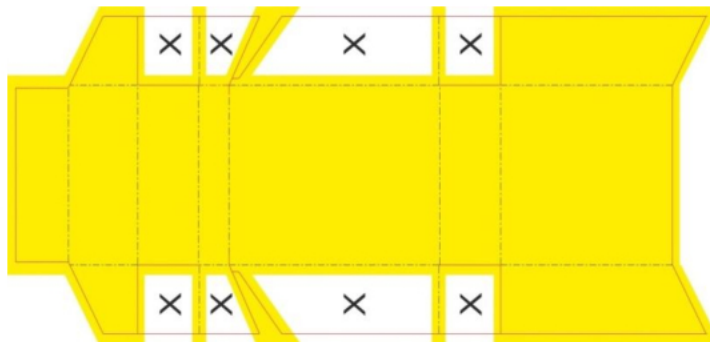
Które narzędzie graficzne służy do statycznej prezentacji projektu opakowania w rzeczywistym otoczeniu?

- A. Usebar
- B. Tutorial
- C. Mock-up
- D. PostScript

Zadanie 19.

Który rodzaj pudła z katalogu standardów FEFCO przedstawiono na rysunku?

- A. Kłapowe.
- B. Wsuwane.
- C. Teleskopowe.
- D. Jednoczęściowe.

Zadanie 20.

Na projekcie opakowania, oznaczone na szkicu symbolem X, niezadrukowane fragmenty podłoża pozostawia się w celu

- A. umieszczenia w tym miejscu znaków akcycji.
- B. wskazania miejsca lakierowania wybiórczego.
- C. zaznaczenia, od której strony następuje bigowanie.
- D. umożliwienia prawidłowego wnikanie kleju w podłoże.

Zadanie 21.

Konwertowanie danych z matrycy światłoczułej aparatu zapisanych w formacie RAW do formatu JPG umożliwia program

- A. Ableton Live
- B. Adobe Camera Raw
- C. Adobe Dreamweaver
- D. Corel Duplexing Wizard

Zadanie 22.

Który format należy zastosować, aby przenieść plik graficzny CDR do programów pakietu Adobe?

- A. EPS
- B. DOC
- C. DAT
- D. WAV

Zadanie 23.

Broszura to druk

- A. periodyczny do 32 stronic.
- B. nieperiodyczny do 48 stronic.
- C. nieperiodyczny do 160 stronic.
- D. periodyczny powyżej 64 stronic.

Zadanie 24.

Akapit jest to

- A. wiersz zawieszony.
- B. odsunięcie pierwszego wiersza tekstu od marginesu.
- C. część strony ograniczona marginesami wynikającymi z layoutu.
- D. fragment tekstu pomiędzy wierszem akapitowym, a końcowym.

Zadanie 25.

Który wzór stosuje się do przybliżonego przeliczania miar typograficznych na metryczne?

- A. $\frac{3}{8}$ x ilość punktów.
- B. $\frac{3}{5}$ x ilość punktów.
- C. $\frac{9}{3}$ x ilość milimetrów.
- D. $\frac{8}{11}$ x ilość milimetrów.

Zadanie 26.

Które zdanie złożone jest zgodnie z zasadami składu tekstów?

- A. Tak, zwiedzałem to miasto już 3–4 razy.
- B. Tak ,zwiedzałem to miasto już 3 - 4 razy.
- C. Tak , zwiedzałem to miasto już 3– 4 razy .
- D. Tak , zwiedzałem to miasto już 3 – 4 razy .

Zadanie 27.

Który rodzaj spacji umieszcza się przed znakami interpunkcyjnymi takimi jak: kropka, przecinek, średnik, dwukropek?

- A. Żaden.
- B. Firetową.
- C. Justującą.
- D. Półfiretową.

Zadanie 28.

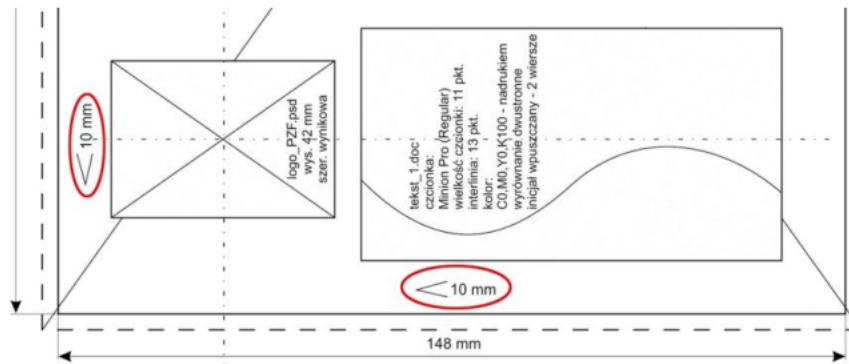
Boczek, główka, okienko, drabinka to elementy charakterystyczne dla składu

- A. tabel dzielowych.
- B. tekstów gładkich.
- C. wzorów chemicznych.
- D. tekstów obcojęzycznych.

Zadanie 29.

Które formaty są najczęściej używanymi formatami e-book'ów?

- A. RTF, BAT
- B. JPG, MPEG
- C. HTML, XLS
- D. EPUB, MOBI

Zadanie 30.

Wyróżnione na rysunku symbole umieszczone na szkicu wydawniczym oznaczają

- A. numer ramki tekstowej.
- B. ilość łamów na kolumnie.
- C. wielkość wysunięcia spadu.
- D. szerokość marginesów wewnętrznych.

Zadanie 31.

Plik tekstowy, który zawiera 120 000 znaków typograficznych i 6 000 cm² powierzchni ilustracji odpowiada

- A. 3 arkuszom wydawniczym.
- B. 4 arkuszom wydawniczym.
- C. 5 arkuszom wydawniczym.
- D. 6 arkuszom wydawniczym.

Zadanie 32.

Nowy dokument

Predefiniowane ustawienia dokumentu: [Własne]

Metoda konwersji: Druk

Liczba stron: 192 Strony widzące

Nr strony początkowej: 1 Główna ramka tekstowa

Rozmiar strony: B5

Szerokość: 176 mm

Wysokość: 250 mm

Orientacja:

Łamy

Liczba: 1 Odstęp między łamami: 4,233 mm

Marginesy

Górny: 20 mm Wewnętrzny: 15 mm

Dolny: 30 mm Zewnętrzny: 25 mm

Spad i Informacje o pracy

	Górny	Dolny	Wewnętrzny	Zewnętrzny
Spad:	0 mm	0 mm	0 mm	0 mm
Informacje o pracy:	0 mm	0 mm	0 mm	0 mm

Buttons: OK, Anuluj, Zapisz ustawienia..., Mniej opcji

Przedstawiony na rysunku layout dotyczy

- A. ulotki.
- B. książki.
- C. plakatu.
- D. broszury.

Zadanie 33.

Cyfrowy system produkcyjny web-to-print pozwala na

- A. wykonywanie automatycznych impozycji publikacji książkowych.
- B. realizację zamówień i sprzedaż produktów drukarni przez Internet.
- C. tworzenie grup dyskusyjnych dotyczących drukowania cyfrowego.
- D. automatyczne tworzenie zalewek i spadów w projektach graficznych.

Zadanie 34.

Który element wizytówki należy wykonać *nadrukiem*?

- A. Adres.
- B. Numer telefonu.
- C. Napis BEZPŁATNIE/CAŁODOBOWO.
- D. Napis OŚRODEK INTERWENCJI KRYZYSOWEJ.

**Zadanie 35.**

Z której strony należy przewidzieć spady w trakcie przygotowania do druku wizytówki przedstawionej na rysunku?

- A. Spady są zbędne.
- B. Ze wszystkich stron.
- C. Wyłącznie z dołu i z góry.
- D. Wyłącznie z lewej i prawej strony.

**Zadanie 36.**

Która liniatura rastra jest prawidłowa do druku wielobarwnych czasopism o najwyższych wymaganiach jakościowych?

- A. 60 lpi
- B. 200 lpi
- C. 500 lpi
- D. 1200 lpi

Zadanie 37.

Który program należy zastosować, aby wykonać impozycję 48-stronicowej broszury formatu A5?

- A. IrfanView
- B. PuzzleFlow Organizer
- C. FastStone Image Viewer
- D. ACDSee Photo Manager

Zadanie 38.

Ile ulotek o wymiarach 200 x 300 mm zawiera ekonomiczna impozycja wykonana na arkuszu drukowym B1?

- A. 6 ulotek.
- B. 9 ulotek.
- C. 12 ulotek.
- D. 16 ulotek.

Zadanie 39.

Wydruki pozwalające ocenić rozmieszczenie stron lub użytkowników na arkuszu drukarskim to próbne odbitki

- A. stykowe.
- B. koncepcyjne.
- C. impozycyjne.
- D. fotograficzne.

Zadanie 40.

Które urządzenie należy zastosować, aby wykonać próbne odbitki kontraktowe?

- A. Skaner.
- B. Proofer.
- C. Naświetlarkę CtP.
- D. Powielacz risograficzny.