

Nazwa kwalifikacji: **Organizacja i prowadzenie ruchu pociągów**
Oznaczenie kwalifikacji: **AU.46**
Wersja arkusza: **X**
Czas trwania egzaminu: **60 minut**

AU.46-X-19.06

EGZAMIN POTWIERDZAJĄCY KWALIFIKACJE W ZAWODZIE

Rok 2019

CZĘŚĆ PISEMNA

**PODSTAWA PROGRAMOWA
2017**

Instrukcja dla zdającego

1. Sprawdź, czy arkusz egzaminacyjny zawiera 9 stron. Ewentualny brak stron lub inne usterki zgłoś przewodniczącemu zespołu nadzorującego.
2. Do arkusza dołączona jest KARTA ODPOWIEDZI, na której w oznaczonych miejscach:
 - wpisz oznaczenie kwalifikacji,
 - zamaluj kratkę z oznaczeniem wersji arkusza,
 - wpisz swój numer PESEL*,
 - wpisz swoją datę urodzenia,
 - przyklej naklejkę ze swoim numerem PESEL.
3. Arkusz egzaminacyjny zawiera test składający się z 40 zadań.
4. Za każde poprawnie rozwiązane zadanie możesz uzyskać 1 punkt.
5. Aby zdać część pisemną egzaminu musisz uzyskać co najmniej 20 punktów.
6. Czytaj uważnie wszystkie zadania.
7. Rozwiązania zaznaczaj na KARCIE ODPOWIEDZI długopisem lub piórem z czarnym tuszem/atramentem.
8. Do każdego zadania podane są cztery możliwe odpowiedzi: A, B, C, D. Odpowiada im następujący układ krater w KARCIE ODPOWIEDZI:

| | | | |
|---|---|---|---|
| A | B | C | D |
|---|---|---|---|

9. Tylko jedna odpowiedź jest poprawna.
10. Wybierz właściwą odpowiedź i zamaluj kratkę z odpowiadającą jej literą – np., gdy wybrałeś odpowiedź „A”:

| | | | |
|-------------------------------------|---|---|---|
| <input checked="" type="checkbox"/> | B | C | D |
|-------------------------------------|---|---|---|

11. Staraj się wyraźnie zaznaczać odpowiedzi. Jeżeli się pomylisz i błędnie zaznaczysz odpowiedź, otocz ją kółkiem i zaznacz odpowiedź, którą uważasz za poprawną, np.

| | | | |
|-------------------------------------|---|---|-------------------------------------|
| <input checked="" type="checkbox"/> | B | C | <input checked="" type="checkbox"/> |
|-------------------------------------|---|---|-------------------------------------|

12. Po rozwiązaniu testu sprawdź, czy zaznaczyłeś wszystkie odpowiedzi na KARCIE ODPOWIEDZI i wprowadziłeś wszystkie dane, o których mowa w punkcie 2 tej instrukcji.

Pamiętaj, że oddajesz przewodniczącemu zespołu nadzorującego tylko KARTĘ ODPOWIEDZI.

Powodzenia!

* w przypadku braku numeru PESEL – seria i numer paszportu lub innego dokumentu potwierdzającego tożsamość

Zadanie 1.

Linie kolejowe dzielą się na odcinki,

- A. szlaki i odstępy.
- B. szlaki i rozjazdy.
- C. łącznice i odstępy.
- D. łącznice i rozjazdy.

Zadanie 2.

Mijanka to stacja której układ torów umożliwia

- A. jedynie krzyżowanie.
- B. jedynie wyprzedzanie.
- C. krzyżowanie i omijanie.
- D. krzyżowanie i wyprzedzanie.

Zadanie 3.

Nastawnia wykonawcza to posterunek nastawczy, na którym obsługuje się

- A. urządzenia zwrotnicowe.
- B. urządzenia nastawcze i blokowe.
- C. przyrządy nastawcze i zwrotnicowe.
- D. przyrządy zwrotnicowe i wykolejnicowe.

Zadanie 4.

Obszar stacji, na którym urządzenia sterowania ruchem kolejowym obsługuje się z jednej nastawnicy nazywa się

- A. grupą torów.
- B. rejonem nastawczym.
- C. okręgiem nastawczym.
- D. okręgiem zdalnego nastawiania.

Zadanie 5.

Tory stacyjne znajdujące się po prawej stronie toru głównego zasadniczego nr 1, patrząc od początku linii ku jej końcowi, oznaczają się

- A. kolejnymi liczbami nieparzystymi.
- B. kolejnymi liczbami parzystymi.
- C. co drugą liczbą nieparzystą.
- D. co drugą liczbą parzystą.

Zadanie 6.

Tory główne niebędące przedłużeniem torów szlakowych nazywają się

- A. bocznymi.
- B. komunikacyjnymi.
- C. głównymi zasadniczymi.
- D. głównymi dodatkowymi.

Zadanie 7.

Podczas prowadzenia ruchu z wykorzystaniem półsamoczynnej blokady liniowej typu Eap dyżurny ruchu obsługuje przycisk Wbl

- A. inicjując ustawianie kierunku.
- B. zatwierdzając kierunek do siebie.
- C. zatwierdzając kierunek od siebie.
- D. podczas włączania kierunku do siebie.

Zadanie 8.

Prowadząc ruch kolejowy z wykorzystaniem dziennika ruchu w rubryce 3 (trzeciej) notuje się numer

- A. pociągu w kierunku parzystym.
- B. pociągu w kierunku nieparzystym.
- C. toru stacyjnego, na który przyjmuje się pociąg.
- D. toru stacyjnego, na którym rozrządzany będzie pociąg.

Zadanie 9.

Jakie jest położenie zasadnicze dźwigni zwrotnicowej?

- A. Górne.
- B. Dolne.
- C. Pośrednie.
- D. Pozostające po ostatniej jeździe.

Zadanie 10.

Zawiadomienie o zdarzeniu kolejowym powinno być przekazane niezwłocznie, jednak **nie później niż** przed upływem

- A. 24 godzin od jego stwierdzenia.
- B. 48 godzin od jego stwierdzenia.
- C. 24 godzin od zakończenia pracy komisji kolejowej.
- D. 48 godzin od zakończenia pracy komisji kolejowej.

Zadanie 11.

Przez całą szerokość obu stron książki przebiegów należy notować

- A. przyjęcie i przekazanie dyżuru.
- B. zajęcie i zwolnienie torów przebiegowych.
- C. usterki powstałe podczas realizacji przebiegów.
- D. okoliczności niemające wpływu na przyjmowanie i wyprawianie pociągów.

Zadanie 12.

Drużynie pociągowej polecenie ostrożnej jazdy z jednoczesnym zmniejszeniem prędkości wydaje się za pomocą rozkazu

- A. „O”
- B. „S”
- C. „N”
- D. „N rob”

Zadanie 13.

Pojazdy kolejowe dzielą się na tabor kolejowy

- A. oraz pojazdy pomocnicze.
- B. i pojazdy specjalnego przeznaczenia.
- C. zwykły i specjalny oraz inne pojazdy.
- D. i pomocniczy oraz pojazdy specjalnego przeznaczenia.

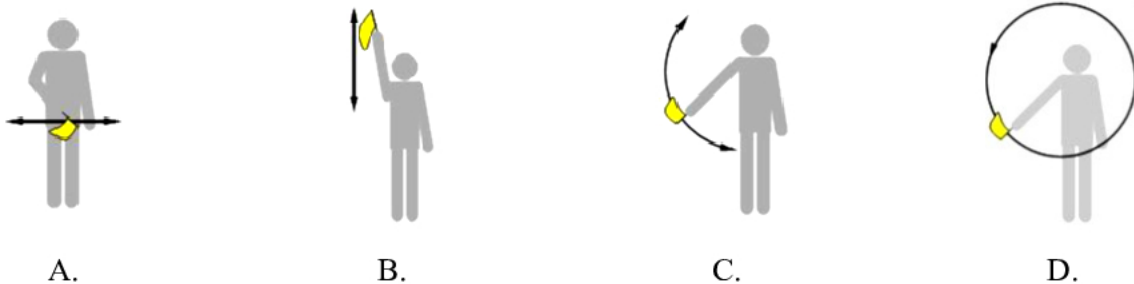
Zadanie 14.

Zwrotnica zamknięta i utwierdzona w przebiegu pociągowym może być ponownie użyta dopiero wówczas, gdy pociąg minął

- A. nastawnię.
- B. miejsce sygnałowe.
- C. daną zwrotnicę w realizowanym przebiegu.
- D. przebiegowe miejsce końca pociągu lub nastąpiło samoczynne zwolnienie tego urządzenia.

Zadanie 15.

Sygnał D2 „stój” przedstawiono na rysunku

**Zadanie 16.**

Sygnał S1a – czerwone migające światło wyświetlone jednocześnie z sygnałem S1 „Stój” na semaforze odstępowym samoczynnym jest sygnałem

- A. zastępczym.
- B. „semafor unieważniony”.
- C. oznaczającym nieczynny semafor.
- D. „stój - absolutny zakaz wjazdu do tunelu”.

**Zadanie 17.**

Przedstawiony na rysunku wskaźnik W 29 oznacza

- A. miejsce, w którym brak łączności radiowej.
- B. konieczność nawiązania łączności z dyspozytorem.
- C. koniec obowiązywania łączności radiowej na kanale 29.
- D. że należy nawiązać łączność radiową z dyżurnym ruchu odcinkowym.



Zadanie 18.

SWDR to komputerowy

- A. program wytwarzania danych ruchowych.
- B. system wspomagania dyżurnego ruchu.
- C. system wewnętrzny dyżurnego ruchu.
- D. zintegrowany spis wagonów.

Zadanie 19.

Na rysunku przedstawiono

- A. telefon MB.
- B. radiotelefon noszony.
- C. centralkę telefoniczną.
- D. radiotelefon stacjonarny.

**Zadanie 20.**

Blokada liniowa obsługiwana przez dyżurnego ruchu służy do

- A. zamykania toru stacyjnego.
- B. zamykania toru szlakowego.
- C. prowadzenia ruchu pociągów na stacji z wykorzystaniem aparatu blokowego.
- D. prowadzenia ruchu pociągów na szlaku wg zasady wyprawiania pociągów w odstępach blokowych.

Zadanie 21.

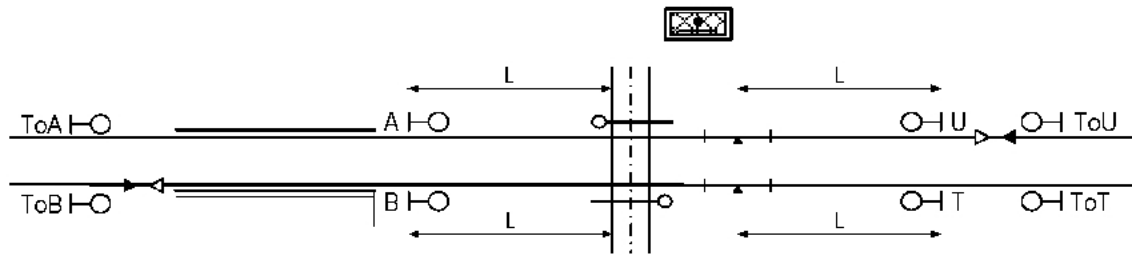
Drażek przebiegowy w urządzeniach mechanicznych scentralizowanych w stanie, gdy nie jest realizowany przebieg powinien znajdować się w położeniu

- A. dolnym.
- B. górnym.
- C. zasadniczym.
- D. połowicznym.

Zadanie 22.

Zablokowanie bloku końcowego przy prawidłowo działającej blokadzie liniowej stanowi

- A. zakończenie ustalania kierunku blokady liniowej.
- B. zgodę sąsiedniego posterunku na wyjazd pociągu na szlak.
- C. potwierdzenie dla sąsiedniego posterunku o wyjeździe pociągu na szlak.
- D. potwierdzenie przybycia pociągu na posterunek, który blokuje blok końcowy.

Zadanie 23.

Na przedstawionym planie schematycznym wielkość L oznacza

- drogę hamowania.
- minimalny odstęp między semaforami A, B, U, T.
- odległość semafora od miejsca niebezpiecznego.
- maksymalną dopuszczalną odległość przejazdu do semafora.

Zadanie 24.

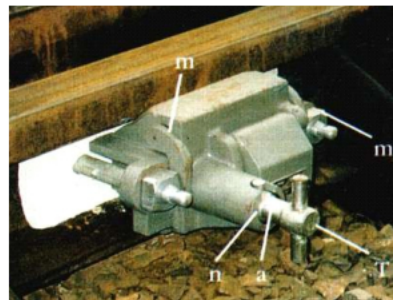
Wystąpienie usterki w urządzeniach srk dyżurny ruchu odnotuje w części

- „załączniki do książki kontroli urządzeń srk”.
- pierwszej książki kontroli urządzeń srk.
- uzgodnionej z automatykiem srk.
- dotyczącej konserwacji urządzeń.

Zadanie 25.

Na rysunku przedstawiono

- rygiel.
- sponę iglicową.
- sponozamek zwrotnicowy.
- zamek zwrotnicowy kluczowy.

**Zadanie 26.**

Przedstawione na rysunku dźwignie nastawcze to dźwignie

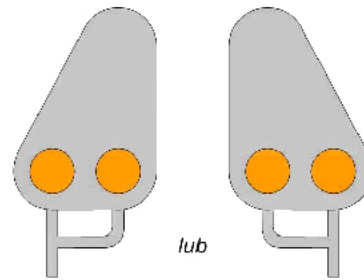
- tarcz ostrzegawczych.
- zwrotnicowe.
- przebiegowe.
- sygnałowe.



Zadanie 27.

Przedstawiony na tarczy ostrzegawczej sygnał wyświetli się, gdy urządzenia sygnalizacji na przejeździe są

- A. sprawne.
- B. niesprawne.
- C. sprawne a roгатki są zamykane.
- D. sprawne a roгатki są w położeniu poziomym.

**Zadanie 28.**

Prędkość pociągów w przypadku uszkodzenia roгатki i braku możliwości kierowania ruchem drogowym na miejscu należy ograniczyć do

- A. 10 km/h
- B. 20 km/h
- C. 30 km/h
- D. 50 km/h

Zadanie 29.

Uszkodzenie łącza na centralce dyspozycyjnej dyżurny ruchu odnotowuje w dokumencie

- A. R 142
- B. R 146
- C. R 366
- D. E 1758

Zadanie 30.

W przypadku niesprawnych urządzeń blokady liniowej wprowadza się

- A. telefoniczne polecenie i zgłaszanie przygotowania dróg przebiegu.
- B. telefoniczne zapowiadanie pociągów.
- C. telefoniczne prowadzenie pociągów.
- D. jazdę kontrolowaną.

Zadanie 31.

Minimalna droga oporowa przy zamknięciu nastawczym suwakowym po dosunięciu iglicy do wysuniętego trzpienia założonego zamka trzpieniowego powinna wynosić

- A. 46 mm
- B. 35 mm
- C. 10 mm
- D. 5 mm

Zadanie 32.

Która instrukcja określa zakres i sposób oględzin rozjazdów?

- A. Id-4
- B. Ie-4
- C. Ir-4
- D. Ie-14

Zadanie 33.

Zwrotnicę wyłącza się z centralnego nastawiania poprzez

- A. odłączenie odłącznika sieciowego.
- B. wyciągnięcie haka łączącego suwak iglicowy z prętem napędowym.
- C. wyciągnięcie haka łączącego suwak kontrolny z prętem napędowym.
- D. wyciągnięcie sworznia łączącego suwak iglicowy z prętem napędowym.

Zadanie 34.

Kto powinien uczestniczyć podczas próbnego uruchomienia agregatu prądowórczego z włączeniem go do zasilania?

- A. Automatyk i pracownik obsługi.
- B. Tylko automatyk.
- C. Tylko toromistrz.
- D. Elektromonter.

Zadanie 35.

W urządzeniach przekaźnikowych typu E zwrotnicę do położenia zasadniczego doprowadza się

- A. naciskając przycisk sterujący.
- B. podciągając przycisk sterujący.
- C. naciskając przycisk zwrotnicowy.
- D. podciągając przycisk zwrotnicowy.

Zadanie 36.

Wciśnięcie przycisku ALARM w radiotelefonie spowoduje

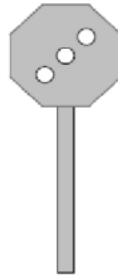
- A. nadanie testowego sygnału na kanale 00.
- B. wysłanie sygnału alarmowego służbom ratunkowym.
- C. uruchomienie sygnałów alarmowych (dźwiękowych i świetlnych) na pociągu.
- D. wdrożenie nagłego hamowania wszystkich pociągów znajdujących się w zasięgu pracy radiotelefonu.



Zadanie 37.

Przedstawiony na rysunku sygnał Rt2 oznacza

- A. cofnąć.
- B. zatrzymać.
- C. pchać powoli.
- D. pchanie zabronione.

**Zadanie 38.**

Za prawidłowe zestawienie pociągu z wagonami z towarami niebezpiecznymi odpowiada

- A. przewoźnik.
- B. zarządca bocznic.
- C. terenowy organ środowiskowy.
- D. zarządca infrastruktury kolejowej.

Zadanie 39.

Wykaz szlaków, na których zabroniona jest podwójna trakcja, zawiera

- A. regulamin linii.
- B. plan sytuacyjny linii.
- C. plan schematyczny szlaków.
- D. dodatek do wewnętrznego rozkładu jazdy.

Zadanie 40.

Szczegółową próbę hamulca należy wykonać

- A. po wjeździe pociągu ze szlaku.
- B. po wjechaniu do stacji końcowej.
- C. przed rozpoczęciem rewizji przez rewidenta.
- D. przed wyprawieniem pociągu ze stacji początkowej.