

Nazwa kwalifikacji: **Organizacja procesów wytwarzania wyrobów odzieżowych**

Oznaczenie kwalifikacji: **AU.42**

Numer zadania: **01**

Wersja arkusza: **SG**

Wypełnia zdający

Numer PESEL zdającego*

--	--	--	--	--	--	--	--	--	--	--	--	--	--	--	--	--	--	--	--

Miejsce na naklejkę z numerem
PESEL i z kodem ośrodka

Czas trwania egzaminu: **120** minut.

AU.42-01-21.06-SG

EGZAMIN POTWIERDZAJĄCY KWALIFIKACJE W ZAWODZIE

Rok 2021

CZĘŚĆ PRAKTYCZNA

**PODSTAWA PROGRAMOWA
2017**

Instrukcja dla zdającego

1. Na pierwszej stronie arkusza egzaminacyjnego wpisz w oznaczonym miejscu swój numer PESEL i naklej naklejkę z numerem PESEL i z kodem ośrodka.
2. Na KARCIE OCENY w oznaczonym miejscu przyklej naklejkę z numerem PESEL oraz wpisz:
 - swój numer PESEL*,
 - oznaczenie kwalifikacji,
 - numer zadania,
 - numer stanowiska.
3. Sprawdź, czy arkusz egzaminacyjny zawiera 9 stron i nie zawiera błędów. Ewentualny brak stron lub inne usterki zgłoś przez podniesienie ręki przewodniczącemu zespołu nadzorującego.
4. Zapoznaj się z treścią zadania oraz stanowiskiem egzaminacyjnym. Masz na to 10 minut. Czas ten nie jest wliczany do czasu trwania egzaminu.
5. Czas rozpoczęcia i zakończenia pracy zapisze w widocznym miejscu przewodniczący zespołu nadzorującego.
6. Wykonaj samodzielnie zadanie egzaminacyjne. Przestrzegaj zasad bezpieczeństwa i organizacji pracy.
7. Po zakończeniu wykonania zadania pozostaw arkusz egzaminacyjny z rezultatami oraz KARTĘ OCENY na swoim stanowisku lub w miejscu wskazanym przez przewodniczącego zespołu nadzorującego.
8. Po uzyskaniu zgody zespołu nadzorującego możesz opuścić salę/miejsce przeprowadzania egzaminu.

Powodzenia!

* w przypadku braku numeru PESEL – seria i numer paszportu lub innego dokumentu potwierdzającego tożsamość

Zadanie egzaminacyjne

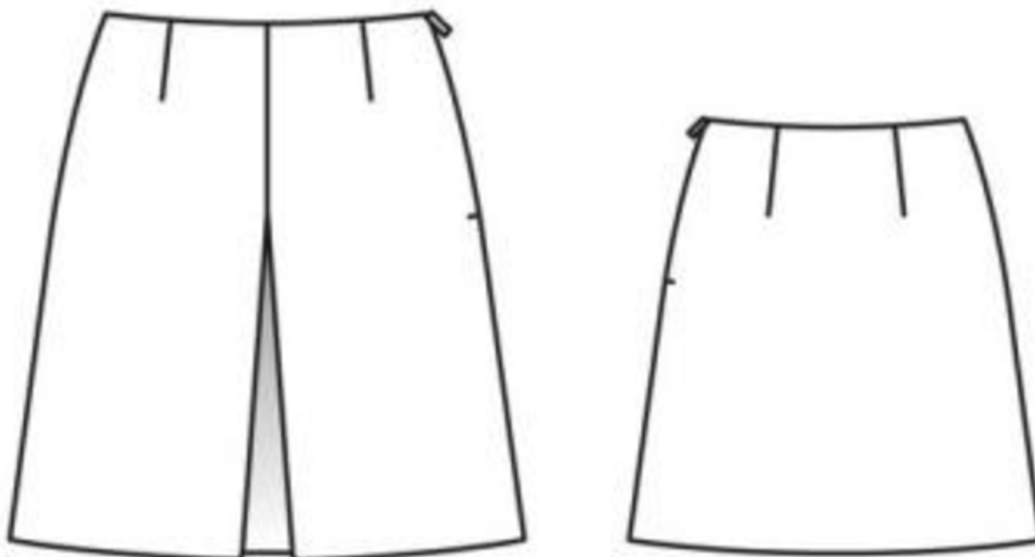
Firma odzieżowa specjalizująca się w szyciu odzieży damskiej planuje rozpoczęcie produkcji nowego wzoru letnich spódnic damskich z kontrafałdą z tkaniny lnianej. Spódnice będą wytwarzane w pięciu kolorach: zielonym, czerwonym, pomarańczowym, brązowym i granatowym, w rozmiarach od 36 do 44.

Opracuj dokumentację procesu wytwarzania spódnicy damskiej letniej z kontrafałdą. Elementy dokumentacji stanowią tabele 1 ÷ 4 zamieszczone w arkuszu egzaminacyjnym w części pt. „Dokumentacja procesu wytwarzania spódnicy damskiej z kontrafałdą”. Do opracowania dokumentacji wykorzystaj rysunek modelowy spódnicy damskiej, opis modelu oraz opis warunków techniczno-organizacyjnych firmy odzieżowej.

Spódnice będą sprzedawane wyłącznie przez e-sklepy w kraju z którymi firma odzieżowa podpisze umowę o współpracy. W ramach działań promocyjnych skierowanych do przedstawicieli e-sklepów firma zorganizuje akcję informacyjną dotyczącą nowego wzoru spódnic. Firma będzie również zachęcać przedstawicieli e-sklepów do aktywnej sprzedaży spódnic i nagradzać tych którzy dokonują systematycznie zakupów spódnic w dużych ilościach. Dostawy towarów do e-sklepów z firmy odzieżowej będą realizowane przez firmę kurierską.

Na podstawie informacji zawartych w treści zadania opracuj uproszczoną koncepcję marketingu mix firmy odzieżowej dla kolekcji letnich spódnic damskich, uzupełnij tabelę 5.

Rysunek modelowy spódnicy damskiej



Opis modelu

Spódnica damska z kontrafałdą w przodzie z tkaniny lnianej jednobarwnej. Kontrafałda zszyta na linii środka przodu do linii bioder. Na linii talii spódnica dopasowana zaszewkami, wykończona obłożeniem podklejonym wkładem klejowym. Krawędź dolna obłożenia obrzucona overlockiem. Zapięcie na linii boku na zamek błyskawiczny wszyty kryto. Dół spódnicy obrzucony i podszyty kryto, zaprasowany. Szwy boczne rozprasowane, krawędzie obrzucone overlockiem.

Warunki techniczno-organizacyjne firmy odzieżowej

WARUNKI ORGANIZACYJNE FIRMY ODZIEŻOWEJ	
Dział przygotowania produkcji	Wyposażony w komputerowy system wspomaganie przygotowania produkcji odzieży z modułem do tworzenia optymalnych układów kroju oraz ploter.
Krojownia	Kontrola jakości materiałów odzieżowych przeznaczonych do produkcji, przeprowadzana jest w wydzielonej części krojowni. W krojowni oprócz maszyn krojczych znajduje się klejarka taśmowa do podklejania elementów wyrobu.
Szwalnia	System organizacji produkcji - potok z synchronizowanymi zespołami obróbkowymi
WARUNKI TECHNICZNE – WYKAZ MASZYN I URZĄDZEŃ	
1. Przegładarka	
2. Warstwówka z możliwością warstwowania: wahadłowego zyg-zak i przemiennego p	
3. Krajarka ręczna z nożem pionowym	
4. Maszyna krojczą taśmowa	
5. Przyrząd do oznaczania punktów wewnętrznych na wykrojach	
6. Metkownica	
7. Klejarka taśmowa	
8. Stępnówka płaska	
9. Oprzyrządowanie maszyn szwalniczych: stopki do wszywania zamków krytych, półstopki	
10. Overlock 3 – nitkowy	
11. Podszywarka	
12. Żelazko elektryczno-parowe	
13. Manekin prasowalniczy	

Czas przeznaczony na wykonanie zadania wynosi 120 minut.

Ocenie podlegać będzie 5 rezultatów:

- karta pracy w krojowni - tabela 1,
- karta przygotowania wykrojów - tabela 2,
- karta organizacji procesu produkcyjnego w szwalni - tabela 3,
- karta kontroli ostatecznej, znakowania spódnicy damskiej - tabela 4,
- uproszczona koncepcja marketingu mix firmy odzieżowej dla kolekcji letnich spódnic damskich - tabela 5.

Dokumentacja procesu wytwarzania letniej spódnicy damskiej z kontrafałdą

Tabela 1. Karta pracy w krojowni

OCENA JAKOŚCI MATERIAŁU ODZIEŻOWEGO PRZED ROZKROJEM	
Nazwa maszyny/urządzenia	Zakres kontroli jakości odpowiednio do maszyny/urządzenia <i>(wymienić co najmniej 2 zakresy)</i>
.....
Nazwa urządzenia do laboratoryjnej oceny jakości materiału <i>(wymienić co najmniej 2 urządzenia)</i>	Parametry materiału odzieżowego podlegające sprawdzeniu <i>(wymienić co najmniej po 2 parametry odpowiednio do urządzeń)</i>
.....
WARSTWOWANIE TKANINY LNIANEJ	
Rysunek sposobu warstwowania z oznaczeniem prawej strony materiału	
Opis sposobu warstwowania <i>(w odniesieniu do rysunku)</i>
Nazwa maszyny lub urządzenia do warstwowania

NANOSZENIE RYSUNKU UKŁADU SZABLONÓW NA GÓRNĄ WARSTWĘ NAKŁADU	
Opis metody nanoszenia układu szablonów	<p>.....</p> <p>.....</p> <p>.....</p> <p>.....</p>
KROJENIE	
Nazwa etapu rozkroju	Nazwa maszyny lub urządzenia do rozkroju
<p>.....</p> <p>.....</p>	<p>.....</p> <p>.....</p>
<p>.....</p> <p>.....</p>	<p>.....</p> <p>.....</p>

Tabela 2. Karta przygotowania wykrojów

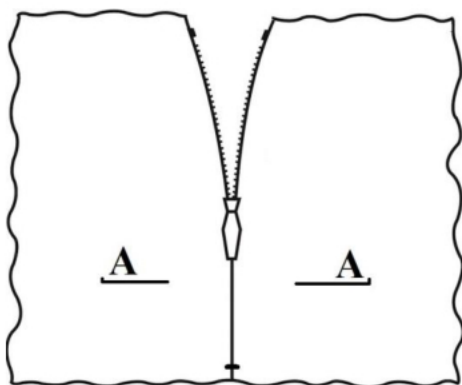
ZNAKOWANIE WYKROJÓW		
Punkty, które należy oznaczyć na wykrojach przodu		
wewnętrzne:		zewewnętrzne:
.....
.....
Punkty, które należy oznaczyć na wykrojach tyłu		
wewnętrzne:		zewewnętrzne:
.....
.....
Punkty, które należy oznaczyć na wykrojach obłożenia przodu i tyłu		
wewnętrzne:		zewewnętrzne:
.....
.....
Zastosowane urządzenia i przyrządy do znakowania		
punktów wewnętrznych:		punktów zewnętrznych:
.....
.....
KONTROLA JAKOŚCI WYKROJÓW		
Rodzaj KJ	Sposób przeprowadzenia KJ	
.....	
.....	
.....	
.....	
PAKOWANIE WYKROJÓW – opis sposobu pakowania		
.....		
.....		
.....		
.....		
.....		
KLEJENIE ELEMENTÓW SPÓDNICY		
Nazwa elementu spódnicy	Technika klejenia	Nazwa maszyny lub urządzenia do klejenia
.....
.....

Tabela 3. Karta organizacji procesu produkcyjnego w szwalni

System organizacji produkcji	Cechy systemu <i>(wymienić co najmniej 3 cechy)</i>
<p>.....</p> <p>.....</p> <p>.....</p>	<p>.....</p> <p>.....</p> <p>.....</p> <p>.....</p> <p>.....</p> <p>.....</p> <p>.....</p>

Karta operacji technologicznej wszycia zamka do spódnicy

Węzeł technologiczny



Przekrój poprzeczny - z oznaczeniem kolejnych zabiegów technologicznych
A - A

Wykaz zabiegów technologicznych wszycia zamka do spódnicy z uwzględnieniem zastosowanych maszyn szwalniczych, prasowniczych i oprzyrządowania
(zgodnie z rysunkiem przekroju)

Lp.	Nazwa zabiegu	Maszyna, urządzenie, oprzyrządowanie

Tabela 4. Karta kontroli ostatecznej, znakowania spódnicy damskiej

Kontrola ostateczna spódnicy	
Parametry oceny <i>(wymienić, co najmniej 3 parametry sprawdzane podczas kontroli ostatecznej)</i>
Informacja dotycząca konserwacji letniej spódnicy damskiej z tkaniny lnianej	
Opis warunków informujących o sposobie konserwacji spódnicy
Miejsce i sposób umieszczenia wszywki w spódnicy damskiej

Tabela 5. Uproszczona koncepcja marketingu mix firmy odzieżowej dla kolekcji letnich spódnic damskich

Instrumenty i narzędzia marketingu mix
<p><u>Produkt</u> Opis produktu rodzaj produktu:</p> <p>rodzaj tkaniny:</p> <p>kolorystyka:</p> <p>rozmiar:</p>
<p><u>Cena</u> Cena: katalogowa Rabaty:</p>
<p><u>Dystrybucja</u> Kanał dystrybucji: producent - e-sklep - konsument Rodzaj dystrybucji:</p> <p>Zasięg:</p> <p>Transport:</p>
<p><u>Promocja</u> Działania skierowane do przedstawicieli e-sklepów:</p> <p>1) o charakterze informacyjnym:</p> <p>–</p> <p>–</p> <p>–</p> <p>–</p> <p>–</p> <p>2) o charakterze motywacyjnym:</p> <p>–</p> <p>–</p> <p>–</p> <p>–</p> <p>–</p>