

Nazwa kwalifikacji: **Organizacja procesów wytwarzania wyrobów odzieżowych**  
Oznaczenie kwalifikacji: **AU.42**  
Wersja arkusza: **SG**  
Czas trwania egzaminu: **60 minut**

AU.42-SG-20.06

**EGZAMIN POTWIERDZAJĄCY KWALIFIKACJE W ZAWODZIE**  
**Rok 2020**  
**CZĘŚĆ PISEMNA**

**PODSTAWA PROGRAMOWA  
2017**

**Instrukcja dla zdającego**

1. Sprawdź, czy arkusz egzaminacyjny zawiera 9 stron. Ewentualny brak stron lub inne usterki zgłoś przewodniczącemu zespołu nadzorującego.
2. Do arkusza dołączona jest KARTA ODPOWIEDZI, na której w oznaczonych miejscach:
  - wpisz oznaczenie kwalifikacji,
  - zamaluj kratkę z oznaczeniem wersji arkusza,
  - wpisz swój numer PESEL\*,
  - wpisz swoją datę urodzenia,
  - przyklej naklejkę ze swoim numerem PESEL.
3. Arkusz egzaminacyjny zawiera test składający się z 40 zadań.
4. Za każde poprawnie rozwiązane zadanie możesz uzyskać 1 punkt.
5. Aby zdać część pisemną egzaminu musisz uzyskać co najmniej 20 punktów.
6. Czytaj uważnie wszystkie zadania.
7. Rozwiązania zaznaczaj na KARCIE ODPOWIEDZI długopisem lub piórem z czarnym tuszem/atramentem.
8. Do każdego zadania podane są cztery możliwe odpowiedzi: A, B, C, D. Odpowiada im następujący układ krerek w KARCIE ODPOWIEDZI:

|   |   |   |   |
|---|---|---|---|
| A | B | C | D |
|---|---|---|---|

9. Tylko jedna odpowiedź jest poprawna.
10. Wybierz właściwą odpowiedź i zamaluj kratkę z odpowiadającą jej literą – np., gdy wybrałeś odpowiedź „A”:

|                                     |   |   |   |
|-------------------------------------|---|---|---|
| <input checked="" type="checkbox"/> | B | C | D |
|-------------------------------------|---|---|---|

11. Staraj się wyraźnie zaznaczać odpowiedzi. Jeżeli się pomylisz i błędnie zaznaczysz odpowiedź, otocz ją kółkiem i zaznacz odpowiedź, którą uważasz za poprawną, np.

|                                     |   |   |                                     |
|-------------------------------------|---|---|-------------------------------------|
| <input checked="" type="checkbox"/> | B | C | <input checked="" type="checkbox"/> |
|-------------------------------------|---|---|-------------------------------------|

12. Po rozwiązaniu testu sprawdź, czy zaznaczyłeś wszystkie odpowiedzi na KARCIE ODPOWIEDZI i wprowadziłeś wszystkie dane, o których mowa w punkcie 2 tej instrukcji.

**Pamiętaj, że oddajesz przewodniczącemu zespołu nadzorującego tylko KARTĘ ODPOWIEDZI.**

***Powodzenia!***

\* w przypadku braku numeru PESEL – seria i numer paszportu lub innego dokumentu potwierdzającego tożsamość

**Zadanie 1.**

Który element wzorów występujących na przedstawionych ubiorach z kolekcji zaprezentowanej na pokazie, wskazuje na trend w modzie damskiej?

- A. Pasy.
- B. Krata.
- C. Kwiaty.
- D. Kwadraty.

**Zadanie 2.**

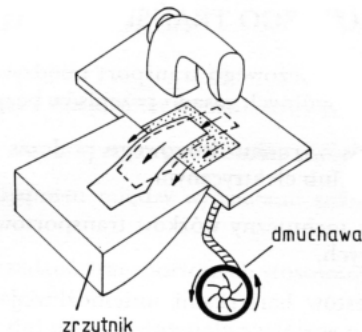
Które elementy fasonu należy uwzględnić przy projektowaniu sukni dla kobiet tęgich i niskich?

- A. Cięcia pionowe i wydłużony dekolot.
- B. Cięcia poziome w talii i duży kołnierz.
- C. Dół sukienki kloszowy i rękaw z bufką.
- D. Dół sukienki marszczony i rękaw raglanowy.

**Zadanie 3.**

Na rysunku przedstawiono zrzutnik

- A. pochylony.
- B. skokowy.
- C. pneumatyczny.
- D. dwupoziomowy.

**Zadanie 4.**

Dokumentacja techniczno-technologiczna jest to zbiór dokumentów, w którym zawarte są informacje

- A. o wielkości produkcji odzieży.
- B. o warunkach konserwacji wyrobu.
- C. o sposobie wytwarzania wyrobu odzieżowego.
- D. o wymaganiach, które muszą spełniać materiały przeznaczone do produkcji wyrobu.

**Zadanie 5.**

Kontrola jakości materiałów przed rozkrojem polega, między innymi, na

- A. badaniu 1 m<sup>2</sup> materiału w dowolnym miejscu w beli.
- B. zaznaczaniu miejsc występowania błędów i dziur.
- C. określaniu składu surowcowego materiału.
- D. aklimatyzowaniu materiału w magazynie.

**Zadanie 6.**

Standardowy system komputerowego wspomaganie przygotowania produkcji odzieży umożliwia opracowanie niezbędnego do realizacji produkcji wykrojów

- A. rysunku układu szablonów.
- B. rysunku modelowego wyrobu.
- C. projektu plastycznego wyrobu.
- D. zestawienia konstrukcyjnych części wyrobu.

**Zadanie 7.**

Emitowanie wiązki światła spójnego, którą stosuje się w procesie rozkroju materiału metodą bezkontaktową, odbywa się za pomocą urządzenia

- A. laserowego.
- B. plazmowego.
- C. termomechanicznego.
- D. hydromechanicznego.

**Zadanie 8.**

Wskaż sposób warstwowania tkaniny z okrywą włosową.

- A. Zygzakowy bez odcinania końców.
- B. Zygzakowy z odcinanymi końcami.
- C. Z odcinanymi końcami stroną prawą do lewej.
- D. Bez odcinania końców stroną prawą do prawej.

**Zadanie 9.**

Dla wkładu usztywniającego elementy wyrobu odzieżowego, należy przygotować układ szablonów

- A. jednokierunkowy.
- B. wielokierunkowy.
- C. dwukierunkowy.
- D. symetryczny.

**Zadanie 10.**

Który rodzaj warstwowania jest najbardziej ekonomiczny dla gładkiej jednobarwej tkaniny?

- A. Zygzakowy bez odcinania końców.
- B. Zygzakowy z odcinanymi końcami.
- C. Stroną prawą do lewej z odcinanymi końcami.
- D. Stroną prawą do prawej bez odcinania końców.

**Zadanie 11.**

Wskaż które z wymienionych czynności wykonywanych w krojowni przedstawione są w kolejności technologicznej.

- A. Odrysowywanie szablonów, układanie szablonów.
- B. Rozkrój nakładu na sekcje, wykrawanie wykrojów.
- C. Relaksacja materiału, kontrola jakości materiału w beli.
- D. Warstwowanie materiału, przygotowanie układu szablonów.

**Zadanie 12.**

Przed rozkrojem materiału w krojowni wykonuje się

- A. numerowanie form.
- B. znakowanie wykrojów.
- C. układ form na materiale.
- D. rysunek układu szablonów.

**Zadanie 13.**

Które urządzenie jest stosowane w produkcji masowej do wykrawania pagonów, patek i kłapek ze skóry?

- A. Wykrojniki.
- B. Nóż krojczy.
- C. Krajarka ręczna.
- D. Krajarka stacjonarna.

**Zadanie 14.**

Do przeglądania materiałów przed rozkrojem stosuje się

- A. ploter.
- B. układarkę.
- C. przeglądarkę.
- D. warstwowarkę.

**Zadanie 15.**

Który układ szablonów należy zastosować dla materiału w poziome pasy przeznaczonego na bluzki?

- A. Łączony.
- B. Pojedynczy.
- C. Dwukierunkowy.
- D. Jednokierunkowy.

**Zadanie 16.**

W jakim celu, między innymi, stosuje się technikę klejenia wielkopowierzchniowego do łączenia klejowych wkładów z przodami ubrań męskich?

- A. Stabilizacji kształtów.
- B. Wzmocnienia krawędzi.
- C. Zastąpienia łączenia nitkowego.
- D. Tymczasowego połączenia klejowego.

**Zadanie 17.**

Który układ szablonów należy zastosować dla gładkiego materiału wełnopodobnego przeznaczonego na spódnice podstawowe w różnych rozmiarach?

- A. Łączony, symetryczny.
- B. Pojedynczy, symetryczny.
- C. Asymetryczny, pojedynczy.
- D. Sekcyjny, wielokierunkowy.

**Zadanie 18.**

Którą maszynę stosuje się do wykonania zdobienia przedstawionego na rysunku?

- A. Łączarkę.
- B. Hafciarkę.
- C. Ryglówkę.
- D. Muszelkową.

**Zadanie 19.**

Numerowanie wykrojów dokonuje się w celu

- A. wykonania zabiegu technologicznego.
- B. oznaczenia wewnętrznych punktów spotkań.
- C. zaznaczenia zewnętrznych punktów montażowych.
- D. identyfikacji wykrojów w każdym etapie wytwarzania wyrobu.

**Zadanie 20.**

Z rozwłóknienia ścinków pochodzących z produkcji wyrobów konfekcyjnych otrzymuje się

- A. nici.
- B. przędzę.
- C. włókna wtórne.
- D. włókna ponowne.

**Zadanie 21.**

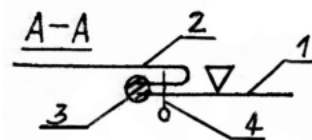
Wypadki wewnętrzne to straty materiałowe, które powstają w wyniku

- A. dopasowywania raportu wzoru materiału w nakładzie w stykających się elementach wyrobu.
- B. nierównomierności szerokości poszczególnych warstw materiału w nakładzie.
- C. nierównomierności długości poszczególnych warstw materiału w nakładzie.
- D. nieściśłego przylegania konturów szablonów w układzie.

**Zadanie 22.**

Która cyfra na przedstawionym rysunku dotyczy operacji łączenia dwóch elementów?

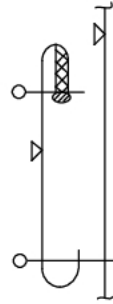
- A. 1
- B. 2
- C. 3
- D. 4



**Zadanie 23.**

Na podstawie przedstawionego rysunku instruktażowego przyszycia kieszeni nakładanej wskaż czynność, którą należy wykonać jako pierwszą.

- A. Podklejenie wlotu kieszeni.
- B. Naszywanie kieszeni na przód.
- C. Obrzucenie górnej krawędzi kieszeni.
- D. Stębnowanie górnej krawędzi kieszeni.

**Zadanie 24.**

Wytwarzanie przez dłuższy czas dużej ilości odzieży, obejmującej asortymenty, które w małym stopniu lub w ogóle nie ulegają wpływom mody, jest charakterystyczne dla produkcji

- A. seryjnej.
- B. masowej.
- C. potokowej.
- D. jednostkowej.

**Zadanie 25.**

Liniowy układ stanowisk i dostarczanie kompletu wykrojów jednej sztuki wyrobu na pierwsze stanowisko, to cechy charakterystyczne systemu typu

- A. synchro.
- B. taśmowego.
- C. taśmy sekcyjnej.
- D. potok z synchronizowanymi grupami obróbkowymi.

**Zadanie 26.**

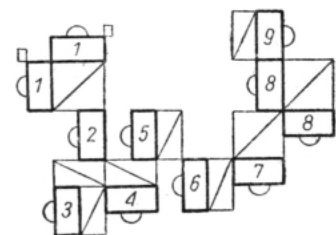
Formowanie fałd o różnych kształtach z materiału syntetycznego, wykonuje się z zastosowaniem

- A. prasy uniwersalnej.
- B. maszyny do plisowania.
- C. urządzenia stabilizującego.
- D. żelazka elektryczno-parowego.

**Zadanie 27.**

Na rysunku jest przedstawione ustawienie stanowisk w szwalni w systemie

- A. synchro.
- B. taśmowym.
- C. taśmowo-sekcyjnym.
- D. potok z synchronizowanymi grupami obróbkowymi.



**Zadanie 28.**

Guzik płaski z dwoma dziurkami jest doszywany do wyrobu ścięciem

- A. krytym.
- B. stębnowym.
- C. zygzakowym.
- D. drabinkowym.

**Zadanie 29.**

Które maszyny można zastosować do wykończenia dołu spódnicy z tkaniny zgodnie z przedstawionym rysunkiem?

- A. Overlock 4-nitkowy i stębnówkę 2-igłową.
- B. Overlock 5-nitkowy i stębnówkę 2-nitkową.
- C. Overlock 2-nitkowy i podszywarke.
- D. Overlock 3-nitkowy i podszywarke.

**Zadanie 30.**

Podczas kontroli międzyoperacyjnej w krojowni pracownicy kontroli jakości sprawdzają

- A. wymiary wykrojów wyrobu w odniesieniu do dokumentacji.
- B. odporność na mięcie wyrobu przez porównanie z pierwowzorem.
- C. jakość połączeń elementów wyrobu w odniesieniu do dokumentacji technicznej.
- D. jakość wykrojonych elementów wyrobu przez porównanie z szablonami wzorcowymi.

**Zadanie 31.**

Do końcowego prasowania płaszcza stosuje się

- A. prasę formującą.
- B. stół prasowalniczy.
- C. prasulec stabilizujący.
- D. manekin prasowalniczy.

**Zadanie 32.**

Które czynności należy kolejno wykonać podczas pakowania garnituru męskiego?

- A. Zamocowanie etykiety, zawieszenie na wieszak spodni i marynarki, umieszczenie garnituru w worku foliowym.
- B. Zamocowanie etykiety, złożenie spodni i marynarki, umieszczenie garnituru w tekturowym opakowaniu jednostkowym.
- C. Skompletowanie odzieży, złożenie spodni, zawieszenie marynarki na wieszak, ułożenie garnituru w opakowaniu zbiorczym.
- D. Skompletowanie odzieży, złożenie spodni, zawieszenie marynarki na wieszak, oddzielne pakowanie spodni i marynarki w workach foliowych.



### **Zadanie 33.**

Zrzutniki i pochylnie stosowane w szwalni i wykończalni to, ustawione pomiędzy stanowiskami, urządzenia pomocnicze do transportu

- A. ręcznego.
- B. elektrycznego.
- C. mechanicznego.
- D. pneumatycznego.

### **Zadanie 34.**

Na stanowisku ostatecznej kontroli wyrobów gotowych powinny znajdować się, między innymi,

- A. manekin, miara krawiecka, dokumentacja techniczna i zatwierdzony model wyrobu.
- B. narzędzia i przybory do prucia, taśmy pomiarowe i tabele pomiarowe.
- C. narzędzia i przybory do szycia ręcznego, manekin i wyrób gotowy.
- D. taśmy pomiarowe, wyrób gotowy i worki do pakowania.

### **Zadanie 35.**

Przygotowanie nowej kolekcji wyrobów odzieżowych należy przede wszystkim, rozpocząć od

- A. oceny zasobów firmy.
- B. analizy trendów w modzie.
- C. wykonania pierwowzorów wyrobów.
- D. sporządzenia dokumentacji technicznej.

### **Zadanie 36.**

Który instrument promocji stosuje producent odzieży organizując pokaz nowej kolekcji?

- A. Reklamę.
- B. Public relations.
- C. Sprzedaż osobistą.
- D. Promocję sprzedaży.

### **Zadanie 37.**

Które działanie jest realizowane w ramach marketingu bezpośredniego?

- A. Prezentacja oferty na targach branżowych.
- B. Zamieszczanie reklamy na stronie internetowej firmy.
- C. Wysyłanie newslettera na pocztę e-mail stałych klientów.
- D. Organizowanie pokazów mody w dużych centrach handlowych.

### **Zadanie 38.**

Odzież sportową przeznaczoną dla młodzieży należy, przede wszystkim, reklamować

- A. na portalach społecznościowych.
- B. na stronach internetowych producentów.
- C. w czasopismach o tematyce sportowej.
- D. w telewizji podczas filmów dla młodzieży.



**Zadanie 39.**

Który pokaz mody, należy zorganizować w celu zaprezentowania kolekcji złożonej z неповtarzalnych ubiorów, często szytych ręcznie i na zamówienie konkretnego klienta?

- A. Resort.
- B. Pre-Fall.
- C. Prêt-à-porter.
- D. Haute couture.

**Zadanie 40.**

Którą strategię dystrybucji należy zastosować, aby udostępnić klientom wyroby z najnowszej kolekcji odzieży w jak największej liczbie punktów sprzedaży?

- A. Wyłącznej.
- B. Selektywnej.
- C. Intensywnej.
- D. Ekskluzywnej.