

Nazwa kwalifikacji: **Wykonywanie zabiegów fryzjerskich**

Oznaczenie kwalifikacji: **AU.21**

Wersja arkusza: **SG**

Czas trwania egzaminu: **60 minut**

AU.21-SG-21.01

EGZAMIN POTWIERDZAJĄCY KWALIFIKACJE W ZAWODZIE

Rok 2021

CZĘŚĆ PISEMNA

**PODSTAWA PROGRAMOWA
2017**

Instrukcja dla zdającego

1. Sprawdź, czy arkusz egzaminacyjny zawiera 9 stron. Ewentualny brak stron lub inne usterki zgłoś przewodniczącemu zespołu nadzorującego.
2. Do arkusza dołączona jest KARTA ODPOWIEDZI, na której w oznaczonych miejscach:
 - wpisz oznaczenie kwalifikacji,
 - zamaluj kratkę z oznaczeniem wersji arkusza,
 - wpisz swój numer PESEL*,
 - wpisz swoją datę urodzenia,
 - przyklej naklejkę ze swoim numerem PESEL.
3. Arkusz egzaminacyjny zawiera test składający się z 40 zadań.
4. Za każde poprawnie rozwiązane zadanie możesz uzyskać 1 punkt.
5. Aby zdać część pisemną egzaminu musisz uzyskać co najmniej 20 punktów.
6. Czytaj uważnie wszystkie zadania.
7. Rozwiązania zaznaczaj na KARCIE ODPOWIEDZI długopisem lub piórem z czarnym tuszem/atramentem.
8. Do każdego zadania podane są cztery możliwe odpowiedzi: A, B, C, D. Odpowiada im następujący układ krater w KARCIE ODPOWIEDZI:

A	B	C	D
---	---	---	---

9. Tylko jedna odpowiedź jest poprawna.
10. Wybierz właściwą odpowiedź i zamaluj kratkę z odpowiadającą jej literą – np., gdy wybrałeś odpowiedź „A”:

<input checked="" type="checkbox"/>	B	C	D
-------------------------------------	---	---	---

11. Staraj się wyraźnie zaznaczać odpowiedzi. Jeżeli się pomylisz i błędnie zaznaczysz odpowiedź, otocz ją kółkiem i zaznacz odpowiedź, którą uważasz za poprawną, np.

<input checked="" type="checkbox"/>	B	C	<input checked="" type="checkbox"/>
-------------------------------------	---	---	-------------------------------------

12. Po rozwiązaniu testu sprawdź, czy zaznaczyłeś wszystkie odpowiedzi na KARCIE ODPOWIEDZI i wprowadziłeś wszystkie dane, o których mowa w punkcie 2 tej instrukcji.

Pamiętaj, że oddajesz przewodniczącemu zespołu nadzorującego tylko KARTĘ ODPOWIEDZI.

Powodzenia!

* w przypadku braku numeru PESEL – seria i numer paszportu lub innego dokumentu potwierdzającego tożsamość

Zadanie 1.

Włosy spłaszczone i zwinięte wzdłuż własnej osi podłużnej, to charakterystyczna cecha włosów

- A. splątanych.
- B. skręconych.
- C. paciorkowatych.
- D. obrączkowatych.

Zadanie 2.

Uszkodzenia chemiczne włosów powstają na skutek

- A. zbyt mocnego nawijania włosów na wałki.
- B. stosowania niewłaściwej szczotki do rozczesywania.
- C. stosowania suszarek o nadmiernie ciepłym strumieniu powietrza.
- D. niedostatecznego zabezpieczenia włosów przed zabiegiem ondulacji trwałej.

Zadanie 3.

W przypadku, gdy na skórze głowy w okolicach czoła widoczne są wykwity o charakterystycznych białych łuskach, przypominających stearynę, w karcie diagnozy należy wpisać zmiany

- A. uczuleniowe.
- B. łuszczycowe.
- C. naczyniowe.
- D. grzybicze.

Zadanie 4.

W jaki sposób działają na włosy szampony zawierające składniki, których bazą są mydła sodowe i potasowe?

- A. Natłuszczają strukturę włosów.
- B. Odbudowują strukturę keratyny.
- C. Neutralizują odczyn zasadowy włosów.
- D. Nadają włosom wysoki odczyn zasadowy.

Zadanie 5.

Szamponu zawierającego mieszaniny olejów oraz wosków należy użyć do pielęgnacji włosów

- A. suchych.
- B. normalnych.
- C. farbowanych.
- D. przetłuszczających się.

Zadanie 6.

Uzyskanie efektu długotrwałego uzupełnienia ubytków wewnętrznej warstwy włosa wymaga wykonania zabiegu

- A. ochronnego.
- B. nawilżającego.
- C. regeneracyjnego.
- D. kondycjonującego.

Zadanie 7.

Po zabiegu dekoloryzacji włosy klientki są zniszczone. W celu poprawienia ich kondycji, należy polecić klientce używanie do pielęgnowania włosów odżywki

- A. nawilżającej.
- B. stymulującej.
- C. odtłuszczającej.
- D. przeciwłupieżowej.

Zadanie 8.

Zamieszczony opis dotyczy kształtu twarzy

- A. okrągłego.
- B. prostokątnego.
- C. kwadratowego.
- D. romboidalnego.

Opis kształtu twarzy klientki

Klientka ma szeroką twarz z mocno zarysowanymi kośćmi szczękowymi. Boczne partie twarzy klientki nie mają zaokrągleń, a podbródek jest wyraźnie kanciasty. Czoło, kości policzkowe i szczęki tworzą jedną linię.

Zadanie 9.

Na rysunku przedstawiono twarz o kształcie

- A. owalnym.
- B. kwadratowym.
- C. romboidalnym.
- D. trapezoidalnym.

**Zadanie 10.**

Klientka ma włosy blond z odcieniem popielatym, cerę jasną i blad różową. Oczy klientki są szaroniebieskie, a białka oczu są w odcieniu mlecznym. Który typ kolorystyczny urody reprezentuje klientka?

- A. Lata.
- B. Zimy.
- C. Jesieni.
- D. Wiosny.

Zadanie 11.

Na rysunku przedstawiono reprezentantkę kolorystycznego typu urody

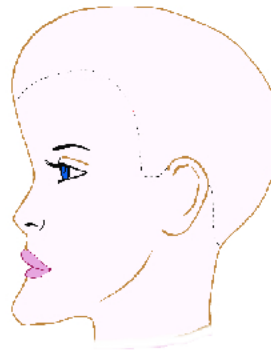
- A. lato.
- B. zima.
- C. jesień.
- D. wiosna.



Zadanie 12.

Na rysunku przedstawiono twarz o profilu

- A. ukośnym.
- B. wklęsłym.
- C. wypukłym.
- D. spłaszczonym.



Zadanie 13.

W celu przerzedzenia włosów suchych lub mokrych na jednej długości należy po strzyżeniu podstawowym zastosować technikę

- A. pikowania.
- B. palcowania.
- C. degażowania.
- D. konturowania.

Zadanie 14.

Opis dotyczy zastosowania podczas wykonywania strzyżenia włosów techniki

- A. palcowania.
- B. dredowania.
- C. ząbkowania.
- D. degażowania.

Opis strzyżenia włosów

Podczas strzyżenia wykonywane są szybkie ruchy czubkami klasycznych nożyczek lub środkową częścią obydwu ostrzy degażówki. Wybierane i skręcone pasma włosów są nacinane na różnych wysokościach. Efektem strzyżenia jest dynamiczna objętość włosów na szczycie głowy.

Zadanie 15.

Do strzyżenia formy fryzury przedstawionej na rysunku należy w dolnej partii fryzury użyć

- A. nożyc klasycznych.
- B. nożyc punktujących.
- C. tempery fryzjerskiej.
- D. pazurów fryzjerskich.

**Zadanie 16.**

W celu usunięcia do 50% włosów uchwyconych w paśmie, należy podczas strzyżenia użyć

- A. nożyc klasycznych.
- B. razora fryzjerskiego.
- C. degażówek jednostronnych.
- D. maszynki do strzyżenia włosów.

Zadanie 17.

W celu uzyskania formy zgodnej z rysunkiem poglądowym fryzury należy podczas modelowania włosów w partiach bocznych i partii czołowej głowy zastosować separacje

- A. pionowe.
- B. poziome.
- C. ukośne do tyłu.
- D. ukośne do przodu.

**Zadanie 18.**

W celu uzyskania formy fryzury przedstawionej na rysunku poglądowym, należy podczas strzyżenia włosów zastosować separacje

- A. ukośne.
- B. poziome.
- C. pionowe.
- D. mieszane.

**Zadanie 19.**

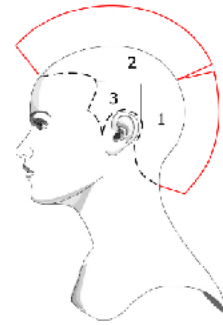
Podczas strzyżenia włosów w etapie konturowania wykonywane jest

- A. wyznaczanie długości włosów porostu.
- B. wyznaczanie długości włosów w partiach głowy.
- C. formowanie wierzchniej warstwy i struktury fryzury.
- D. formowanie linii wewnętrznych i zewnętrznych fryzury.

Zadanie 20.

Efektem strzyżenia włosów zgodnego z rysunkiem instruktażowym jest kontur zewnętrzny strzyżenia w formie

- A. koła.
- B. owalu.
- C. trójkąta.
- D. kwadratu.

**Zadanie 21.**

W celu uzyskania formy spójnej strzyżenia damskiego, należy zastosować kąt projekcji pasm włosów wynoszący

- A. 0°
- B. 45°
- C. 90°
- D. 120°

Zadanie 22.

Wykonywana podczas strzyżenia włosów podstawowa technika cieniowania polega na

- A. skręcaniu pasm włosów i nacinaniu każdego w kilku miejscach.
- B. nacinaniu łukowatymi ruchami wydzielonego pasma włosów.
- C. skręcaniu pasm włosów i strzępieniu ich końcówek.
- D. strzyżeniu włosów nad grzebieniem.

Zadanie 23.

Którego rodzaju włosów **nie należy** poddawać zabiegowi trwałej ondulacji?

- A. Suchych i sztywnych.
- B. Naturalnych i grubych.
- C. Suchych i gąbczastych.
- D. Naturalnych i delikatnych.

Zadanie 24.

Podczas zabiegu ondulacji chemicznej rozluźnienie mostków dwusiarczkowych następuje na etapie

- A. przygotowawczym.
- B. właściwym.
- C. końcowym.
- D. wstępnym.

Zadanie 25.

Którą technikę nawijania włosów na wałki przedstawiono na rysunku?

- A. Diagonalną.
- B. Równoległą.
- C. Cegielkową.
- D. Kierunkową.



Zadanie 26.

W celu uzyskania efektu zestawienia włosów prostych i falujących, należy podczas ondulacji włosów średniej długości nawijać pasma włosów na wałki techniką

- A. spiralną.
- B. pionową.
- C. diagonalną.
- D. naprzemienną.

Zadanie 27.

Efektem zastosowania której techniki ondulowania włosów jest fryzura przedstawiona na rysunku poglądowym?

- A. Ondulacji fenowej.
- B. Plisowania włosów.
- C. Loczkowania włosów.
- D. Nawijania włosów na wałki.



Zadanie 28.

Papilotowanie jest techniką ondulowania żelazkowego włosów polegającą na

- A. skręcaniu pasm włosów palcami.
- B. nawijaniu pasm włosów na wałki.
- C. formowaniu z włosów fal grzebieniem i palcami.
- D. prasowaniu pasm włosów zawiniętych w folię aluminiową.

Zadanie 29.

Do pielęgnacji włosów po zabiegu trwałej ondulacji należy zastosować odżywkę o działaniu

- A. alkalizującym.
- B. zakwaszającym.
- C. odtłuszczającym.
- D. rozpulchniającym.

Zadanie 30.

Wykonanie fryzury przedstawionej na rysunku należy zaproponować klientce, która oczekuje fryzury

- A. sportowej.
- B. klasycznej.
- C. wieczorowej.
- D. awangardowej.

**Zadanie 31.**

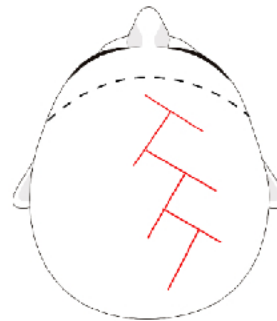
Fryzurę z włosów o falistej strukturze podpiętych z boku głowy oraz dodanym czerwonym kwiatem, należy zaproponować klientce, która oczekuje wykonania fryzury w stylu

- A. etnicznym.
- B. klasycznym.
- C. romantycznym.
- D. awangardowym.

Zadanie 32.

Którą technikę balejażu przedstawiono na rysunku instruktażowym?

- A. Tęczy.
- B. Strzały.
- C. Jodełkową.
- D. Łańcuszkową.

**Zadanie 33.**

Efektem koloryzacji włosów naturalnych z poziomu średniego blondu na poziom ciemnego blondu jest

- A. pojaśnienie naturalnego koloru włosów o 1 ton.
- B. pojaśnienie naturalnego koloru włosów o 2 tony.
- C. przyciemnienie naturalnego koloru włosów o 1 ton.
- D. przyciemnienie naturalnego koloru włosów o 2 tony.

Zadanie 34.

Procesem chemicznym zachodzącym we wnętrzu włosów podczas zabiegu rozjaśniania właściwego jest

- A. zniszczenie naturalnego pigmentu.
- B. częściowe zniszczenie sztucznie nadanego zabarwienia.
- C. zniszczenie sztucznie nadanego zabarwienia z jednoczesnym zabarwieniem na inny kolor.
- D. częściowe zniszczenie naturalnego pigmentu z jednoczesnym zabarwieniem na inny kolor.

Zadanie 35.

W celu przygotowania mieszaniny do wykonania zabiegu półtrwałej koloryzacji włosów, należy użyć utleniacza o stężeniu

- A. 3%
- B. 6%
- C. 9%
- D. 12%

Zadanie 36.

Który kolor włosów podkreśli urodę klientki reprezentującej typ kolorystyczny lato?

- A. Złoty blond.
- B. Popielaty blond.
- C. Miedziany blond.
- D. Mahoniowy blond.

Zadanie 37.

Klientka ma włosy w kolorze na poziomie 7, niefarbowane. Oczekuje delikatnej zmiany tonu kolorystycznego włosów podkreślającego linię strzyżenia. Uzyskanie oczekiwanego efektu kolorystycznego wymaga zastosowania podczas zabiegu techniki

- A. pojaśniania włosów.
- B. odbarwiania włosów.
- C. rozjaśniania właściwego włosów.
- D. farbowania rozjaśniającego włosów.

Zadanie 38.

W celu całkowitego usunięcia z włosów sztucznych barwników należy wykonać zabieg

- A. pojaśniania włosów.
- B. dekoloryzacji włosów.
- C. rozjaśniania właściwego.
- D. koloryzacji rozjaśniającej.

Zadanie 39.

Do skorygowania którego niepożądanego odcienia włosów należy użyć pigmentu w kolorze fioletowym?

- A. Żółtego.
- B. Zielonego.
- C. Czerwonego.
- D. Pomarańczowego.

Zadanie 40.

Efektem zabiegu koloryzacji na kolor popielaty blond jest niepożądany zielony odcień włosów, którego skorygowanie wymaga użycia tonera w kolorze

- A. żółtym.
- B. zielonym.
- C. czerwonym.
- D. fioletowym.