

**Arkusz zawiera informacje prawnie
chronione do momentu rozpoczęcia egzaminu**

Układ graficzny © CKE 2019



**CENTRALNA
KOMISJA
EGZAMINACYJNA**

Nazwa kwalifikacji: **Organizacja procesów wytwarzania wyrobów odzieżowych**
Oznaczenie kwalifikacji: **A.74**
Numer zadania: **01**
Wersja arkusza: **SG**

Wypełnia zdający

Miejsce na naklejkę z numerem
PESEL i z kodem ośrodka

Numer PESEL zdającego*

--	--	--	--	--	--	--	--	--	--	--	--	--	--	--	--	--	--	--	--

A.74-01-20.06-SG

Czas trwania egzaminu: **120 minut**

EGZAMIN POTWIERDZAJĄCY KWALIFIKACJE W ZAWODZIE

Rok 2020

CZĘŚĆ PRAKTYCZNA

**PODSTAWA PROGRAMOWA
2012**

Instrukcja dla zdającego

1. Na pierwszej stronie arkusza egzaminacyjnego wpisz w oznaczonym miejscu swój numer PESEL i naklej naklejkę z numerem PESEL i z kodem ośrodka.
2. Na **KARCIE OCENY** w oznaczonym miejscu przyklej naklejkę z numerem PESEL oraz wpisz:
 - swój numer PESEL*,
 - oznaczenie kwalifikacji,
 - numer zadania,
 - numer stanowiska.
3. Sprawdź, czy arkusz egzaminacyjny zawiera 7 stron i nie zawiera błędów. Ewentualny brak stron lub inne usterki zgłoś przez podniesienie ręki przewodniczącemu zespołu nadzorującego.
4. Zapoznaj się z treścią zadania oraz stanowiskiem egzaminacyjnym. Masz na to 10 minut. Czas ten nie jest wliczany do czasu trwania egzaminu.
5. Czas rozpoczęcia i zakończenia pracy zapisze w widocznym miejscu przewodniczący zespołu nadzorującego.
6. Wykonaj samodzielnie zadanie egzaminacyjne. Przestrzegaj zasad bezpieczeństwa i organizacji pracy.
7. Po zakończeniu wykonania zadania pozostaw arkusz egzaminacyjny z rezultatami oraz **KARTĘ OCENY** na swoim stanowisku lub w miejscu wskazanym przez przewodniczącego zespołu nadzorującego.
8. Po uzyskaniu zgody zespołu nadzorującego możesz opuścić salę/miejsce przeprowadzania egzaminu.

Powodzenia!

* w przypadku braku numeru PESEL – seria i numer paszportu lub innego dokumentu potwierdzającego tożsamość

Zadanie egzaminacyjne

Przedsiębiorstwo produkujące odzież damską planuje wprowadzić na rynek nowy produkt dla kobiet w różnym wieku, ceniących szyk i elegancję - krótkie wdzianko typu lizeska z cięciami redingotowymi. Wdzianko będzie dostępne w 4 rozmiarach, wyłącznie w sklepie internetowym producenta.

Na podstawie rysunku modelowego, opisu modelu i rysunków instruktażowych opracuj dokumentację wytwarzania krótkiego wdzianka typu lizeska i sporządź plan kampanii reklamowej wprowadzenia nowego wdzianka na rynek.

Wykorzystaj tabele 1÷4 zamieszczone w arkuszu egzaminacyjnym, które wypełnij.

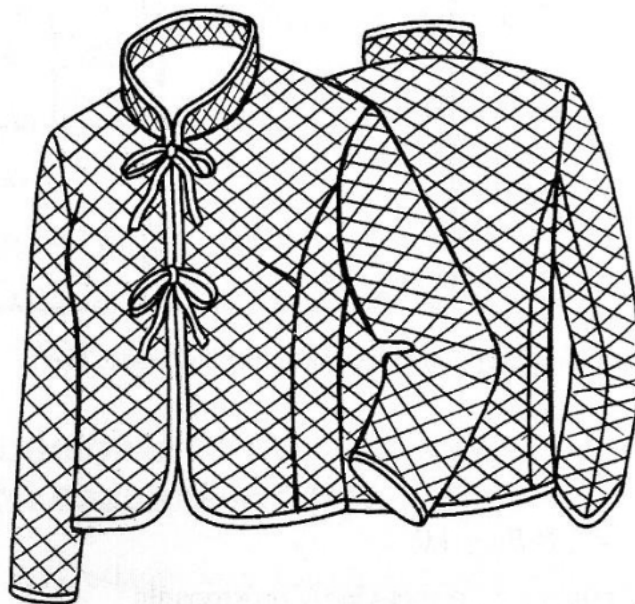
Po zakończeniu pracy pozostaw arkusz na stanowisku egzaminacyjnym.

Czas przeznaczony na wykonanie zadania wynosi 120 minut.

Ocenie podlegać będą 4 rezultaty:

- wykaz prac wykonywanych w krojowni – tabela 1,
- wykaz zabiegów i czynności wykonywanych dla elementów składowych wdzianka typu lizeska w szwalni – tabela 2,
- wykaz zabiegów wykonywanych podczas montażu elementów i wykończenia wdzianka – tabela 3,
- plan kampanii reklamowej wprowadzenia wdzianka typu lizeska na rynek – tabela 4.

Rysunek modelowy krótkiego wdzianka typu lizeska



Opis modelu

Wdzianko typu lizeska z tkaniny bawełnianej w ukośną kratę imitującą pikowanie. W przodach i tyle cięcia redingotowe. Podkroj szyi wykończony stójką. Pod szyją i na wysokości linii pachy 2 wiązania spełniające rolę zapięcia. Rękawy długie dwuczęściowe. Wszystkie szwy wewnętrzne oraz krawędzie przodów, stójki, dołów rękawów i wdzianka wykończone lamówką.

Rysunki instruktażowe połączeń elementów wdzianka


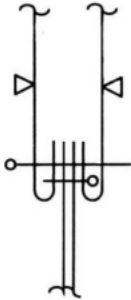
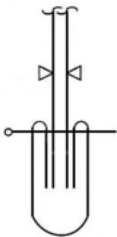
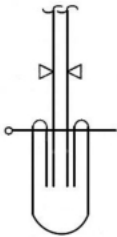
<p>Połączenie przodków i tyłu na linii boków, na liniach cięć redingotowych i ramion, zszywanie rękawów, wszycie rękawów do podkrojów pach</p>	<p>Wszycie stójki do podkroju przodków i tyłu</p>
	
<p>Lamowanie krawędzi przodków, dołu rękawów i dołu wdzianka</p>	<p>Lamowanie stójki</p>
	

Tabela 1. Wykaz prac wykonywanych w krojowni

Warunki wykonania wdzianka typu lizeska	
A – Rodzaj układu szablonów
B – Metoda warstwowania materiału
C – Nazwa etapu prac wykonanych w krojowni	Maszyny i urządzenia niezbędne do wykonania prac w krojowni

Tabela 2. Wykaz zabiegów i czynności wykonywanych dla elementów składowych wdzianka typu lizeska w szwalni

Elementy wdzianka	Nazwa czynności
A – Ruloniki
B - Rękawy
C - Przody
D - Tyl

Tabela 3. Wykaz zabiegów wykonywanych podczas montażu elementów i wykończenia wdzianka typu lizeska

Etapy montażu elementów wdzianka	Nazwa czynności
A – Montaż przodów z tyłem	<p>.....</p> <p>.....</p> <p>.....</p> <p>.....</p> <p>.....</p>
B – Montaż stójki	<p>.....</p> <p>.....</p> <p>.....</p> <p>.....</p> <p>.....</p>
C – Montaż rękawów	<p>.....</p> <p>.....</p> <p>.....</p> <p>.....</p> <p>.....</p>
D – Wykończenie	<p>.....</p> <p>.....</p> <p>.....</p> <p>.....</p> <p>.....</p> <p>.....</p> <p>.....</p> <p>.....</p> <p>.....</p> <p>.....</p>

Tabela 4. Plan kampanii reklamowej wprowadzenia wdzianka typu lizeska na rynek

Cele reklamy
Przedmiot reklamy
Adresat reklamy
Media reklamy
Środki reklamy