

Nazwa kwalifikacji: **Organizacja procesów wytwarzania wyrobów odzieżowych**

Oznaczenie kwalifikacji: **A.74**

Wersja arkusza: **X**

A.74-X-18.01

Czas trwania egzaminu: **60 minut**

EGZAMIN POTWIERDZAJĄCY KWALIFIKACJE W ZAWODZIE
Rok 2018
CZĘŚĆ PISEMNA

Instrukcja dla zdającego

1. Sprawdź, czy arkusz egzaminacyjny zawiera 9 stron. Ewentualny brak stron lub inne usterki zgłoś przewodniczącemu zespołu nadzorującego.
2. Do arkusza dołączona jest KARTA ODPOWIEDZI, na której w oznaczonych miejscach:
 - wpisz oznaczenie kwalifikacji,
 - zamaluj kratkę z oznaczeniem wersji arkusza,
 - wpisz swój numer PESEL*,
 - wpisz swoją datę urodzenia,
 - przyklej naklejkę ze swoim numerem PESEL.
3. Arkusz egzaminacyjny zawiera test składający się z 40 zadań.
4. Za każde poprawnie rozwiązane zadanie możesz uzyskać 1 punkt.
5. Aby zdać część pisemną egzaminu musisz uzyskać co najmniej 20 punktów.
6. Czytaj uważnie wszystkie zadania.
7. Rozwiązania zaznaczaj na KARCIE ODPOWIEDZI długopisem lub piórem z czarnym tuszem/atramentem.
8. Do każdego zadania podane są cztery możliwe odpowiedzi: A, B, C, D. Odpowiada im następujący układ krerek w KARCIE ODPOWIEDZI:

A	B	C	D
---	---	---	---

9. Tylko jedna odpowiedź jest poprawna.
10. Wybierz właściwą odpowiedź i zamaluj kratkę z odpowiadającą jej literą – np., gdy wybrałeś odpowiedź „A”:

■	B	C	D
---	---	---	---

11. Staraj się wyraźnie zaznaczać odpowiedzi. Jeżeli się pomylisz i błędnie zaznaczysz odpowiedź, otocz ją kółkiem i zaznacz odpowiedź, którą uważasz za poprawną, np.

⊙■	B	C	■
----	---	---	---

12. Po rozwiązaniu testu sprawdź, czy zaznaczyłeś wszystkie odpowiedzi na KARCIE ODPOWIEDZI i wprowadziłeś wszystkie dane, o których mowa w punkcie 2 tej instrukcji.

Pamiętaj, że oddajesz przewodniczącemu zespołu nadzorującego tylko KARTĘ ODPOWIEDZI.

Powodzenia!

* w przypadku braku numeru PESEL – seria i numer paszportu lub innego dokumentu potwierdzającego tożsamość

Zadanie 1.

Fason ubioru tworzą, między innymi, kompozycje

- A. zastosowanych materiałów.
- B. zastosowanych dodatków.
- C. linii kroju i układu detali.
- D. zdobień i kolorystyki.

Zadanie 2.

Dokument *Chronologiczne zestawienie zabiegów technologicznych* wchodzi w skład dokumentacji

- A. konstrukcyjnej wyrobu.
- B. techniczno-technologicznej.
- C. organizacyjno-produkcyjnej.
- D. rozliczeń zużycia materiałowego.

Zadanie 3.

Dokument *Plan obłożenia i wyposażenia stanowisk pracy* opracowuje się na podstawie

- A. dokumentacji technicznej wyrobu odzieżowego.
- B. chronologicznego zestawienia zabiegów.
- C. planu rozmieszczenia stanowisk pracy.
- D. karty operacji.

Zadanie 4.

Dla której z metod organizacji produkcji odzieży opracowuje się dokumentację organizacyjno-produkcyjną?

- A. Miarowej.
- B. Grupowej.
- C. Potokowej.
- D. Indywidualnej.

Zadanie 5.

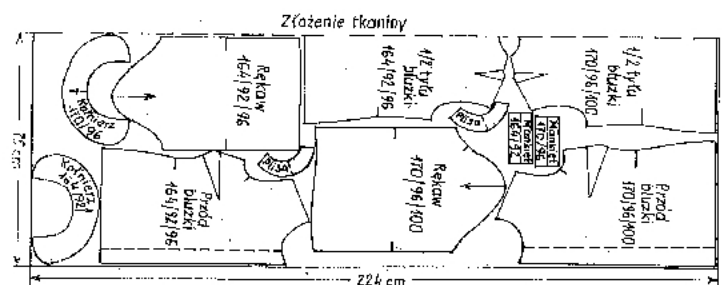
W komputerowym systemie przygotowania produkcji zastosowanie plotera umożliwia

- A. rozkrój nakładu.
- B. warstwowanie materiału.
- C. konstruowanie szablonów.
- D. wydruk rysunku układu szablonów.

Zadanie 6.

Dla którego rodzaju tkaniny stosuje się przedstawiony układ szablonów?

- A. Z okrywą włosową.
- B. Jednobarwnej gładkiej.
- C. W niesymetryczną kratę.
- D. Z wzorem w „duże misie”.



Zadanie 7.

Wskaż urządzenie do warstwowania materiałów.

- A. Krajarka.
- B. Układarka.
- C. Znakowarka.
- D. Przeglądarka.

Zadanie 8.

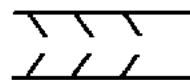
Na wysokość nakładu materiałów ma wpływ, między innymi,

- A. rodzaj i grubość materiału.
- B. przeznaczenie materiału.
- C. szerokość materiału.
- D. asortyment odzieży.

Zadanie 9.

Który rodzaj warstwowania materiału odzieżowego przedstawiono na rysunku?

- A. Prawą stroną do prawej (PP).
- B. Prawą stroną do lewej (PL).
- C. W układzie zygzakowym (Z).
- D. W układzie dowolnym (D).

**Zadanie 10.**

Która z metod umożliwi wielokrotne wykorzystanie wykonanego rysunku układu szablonów na materiale?

- A. Ręcznego obrysowywania konturów ułożonych szablonów.
- B. Znakowania linii konturowych szablonów za pomocą trafaretów.
- C. Wykonywania układu na papierze i łączenie go z warstwą materiału.
- D. Znakowania rozpyloną farbą linii konturowych ułożonych szablonów.

Zadanie 11.

Dla każdego asymetrycznego fasonu odzieży należy zastosować układ szablonów

- A. asymetryczny.
- B. symetryczny.
- C. sekcyjny.
- D. łączony.

Zadanie 12.

Ile wynosi maksymalna liczba warstw w nakładzie dla tkanin wełnianych?

- A. 30÷60 warstw.
- B. 70÷100 warstw.
- C. 110÷140 warstw.
- D. 150÷180 warstw.

Zadanie 13.

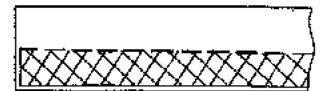
Które urządzenie krojce jest stosowane do wykrawania z poprzekrawanych części nakładu małych elementów odzieży?

- A. Krajarka przenośna z nożem wielokątnym.
- B. Krajarka stacjonarna z nożem taśmowym.
- C. Krajarka przenośna z nożem okrągłym.
- D. Elektryczne nożyce tarczowe.

Zadanie 14.

Którą technikę obróbki klejowej przedstawiono na rysunku?

- A. Klejowych wkładów konstrukcyjnych.
- B. Wkładów sztywnikowych.
- C. Tymczasowych połączeń.
- D. Małych wklejek.

**Zadanie 15.**

Którą technikę obróbki klejowej stosuje się w gorseciarstwie?

- A. Klejowych wkładów konstrukcyjnych.
- B. Tymczasowych połączeń klejowych.
- C. Wkładów sztywnikowych.
- D. Wkładów nośnych.

Zadanie 16.

Technikę małych wklejek stosuje się między innymi do

- A. podklejania przodów ubrań męskich.
- B. wykonywania połączeń tymczasowych.
- C. zabezpieczenia krawędzi pach, barków, boków.
- D. zabezpieczenia trwałości kształtów wyrobów z dzianin.

Zadanie 17.

Wskaż zdobienia, które zastosowano w wyrobie przedstawionym na rysunku.

- A. Aplikacje, ścięgi ozdobne.
- B. Hafty ozdobne, pompony.
- C. Hafty ozdobne, frędzle.
- D. Aplikacje, pompony.



Zadanie 18.

Powstałe w procesie krojenia wełnianych płaszczy damskich resztki tkanin zagospodarowuje się

- A. do produkcji ubocznej.
- B. do utylizacji.
- C. na czyściwo maszyn.
- D. na opał.

Zadanie 19.

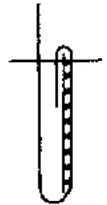
Wypadki wewnętrzne to

- A. straty materiałowe powstałe w wyniku błędów surowcowych.
- B. niewykorzystane resztki materiałowe powstałe w procesie warstwowania.
- C. wielkość powierzchni kompletu szablonów określonego wyrobu odzieżowego w układzie.
- D. niezagospodarowana powierzchnia materiału między rysunkami szablonów w układzie.

Zadanie 20.

Na podstawie rysunku wskaż właściwą kolejność zabiegów wykonania obrębu w spódnicy.

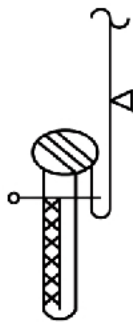
- A. Podklejenie taśmą klejową, obrzucenie i przeszycie na maszynie stębnowej.
- B. Podklejenie taśmą klejową, podwinięcie i przestębnowanie podwinięcia.
- C. Podklejenie taśmą termoplastyczną i podszycie ścięciem krytym.
- D. Podwinięcie i podszycie podwinięcia ścięciem niewidocznym.

**Zadanie 21.**

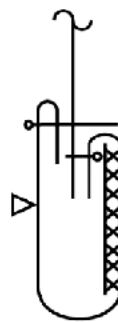
Na którym rysunku przedstawiono sposób wykończenia dołu rękawa krótkiego obrębem?



A.



B.



C.



D.

Zadanie 22.

Samokontrola w procesie produkcji odzieży polega, między innymi, na kontroli jakości

- A. operacji tylko podczas szycia.
- B. operacji tylko podczas prasowania.
- C. końcowej jakości gotowego wyrobu.
- D. operacji wykonywanych przez pracownika.

Zadanie 23.

Kontrola jakości wyrobów odzieżowych w przedsiębiorstwie odzieżowym obejmuje

- A. kontrolę międzyoperacyjną elementów odzieży w toku produkcji i kontrolę gotowych wyrobów odzieżowych.
- B. kontrolę jakości wykrojów i prawidłowości połączeń elementów odzieży.
- C. kontrolę jakości ogólnego i estetycznego wyglądu wyrobów.
- D. kontrolę ostateczną gotowych wyrobów odzieżowych.

Zadanie 24.

Istnienie wyspecjalizowanych stanowisk pracy, ustalony rytm pracy i przepływowość produkcji to cechy metody organizacji produkcji odzieży

- A. indywidualnej.
- B. potokowej.
- C. mieszanej.
- D. grupowej.

Zadanie 25.

W którym systemie organizacji produkcji odzieży wydajność pracy zespołu zależy od osoby najmniej pracującej?

- A. Synchron.
- B. Taśmowym.
- C. Taśmy sekcyjnej.
- D. Potokowym z synchronizowanymi zespołami obróbkowymi.

Zadanie 26.

Którą maszynę należy zastosować do tymczasowego łączenia elementów odzieży?

- A. Overlock.
- B. Stębnówkę.
- C. Fastrygówkę.
- D. Podszywarękę.

Zadanie 27.

Operację technologiczną mocowania podtrzymywaczy i kieszeni w spodniach wykonuje się na

- A. ryglówce.
- B. fastrygówce.
- C. stębnówce dwuigłowej.
- D. stębnówce jednoigłowej.

Zadanie 28.

Do łączenia elementów spodni dresowych z dzianiny należy stosować maszyny szyjące ścięciem

- A. obrzucającym 3-nitkowym.
- B. stębnowym 2-igłowym.
- C. łańcuszkowym.
- D. zygzakowym.

Zadanie 29.

Prasowanie standardowych wyrobów odzieżowych w przemyśle odzieżowym, np. koszul męskich, odbywa się przy użyciu

- A. żelazek parowo-elektrycznych.
- B. agregatów prasowalniczych.
- C. pras specjalistycznych.
- D. pras uniwersalnych.

Zadanie 30.

W którym systemie organizacji produkcji w transporcie międzyoperacyjnym mają zastosowanie rzutniki i pochylnie?

- A. Synchron.
- B. Taśmowym.
- C. Taśmy sekcyjnej.
- D. Potok z synchronizowanymi zespołami obróbkowymi.

Zadanie 31.

Podczas kontroli wymiarów wyrobu gotowego porównuje się je z wymiarami zawartymi w

- A. zestawieniu konstrukcyjnych części wyrobu.
- B. tabeli wymiarów wyrobu gotowego.
- C. opisie obróbki technologicznej.
- D. wymaganiach technicznych.

Zadanie 32.

W której dokumentacji wyrobu opisany jest sposób pakowania i oznakowania wyrobu?

- A. Technicznej.
- B. Organizacyjnej.
- C. Konstrukcyjnej.
- D. Technologicznej.

Zadanie 33.

Marki odzieżowe oznaczane nazwiskami światowej sławy projektantów zaspokajają potrzeby nabywców zwracających uwagę, między innymi, na

- A. oryginalny fason i jakość.
- B. cenę i dostępność produktu.
- C. wygodę i łatwość użytkowania.
- D. komfort noszenia i uniwersalność.

Zadanie 34.

Do narzędzi promocji wyrobów odzieżowych nie zalicza się

- A. ceny.
- B. reklamy.
- C. public relations.
- D. sprzedaży osobistej.

Zadanie 35.

Tworzenie kolekcji wyrobów odzieżowych należy rozpocząć od fazy

- A. opracowania planu kosztów.
- B. doboru odpowiednich tkanin.
- C. przygotowania projektu kolekcji.
- D. sporządzenia szablonów odzieży.

Zadanie 36.

Które działanie promocyjne powinien zastosować producent odzieży w celu wprowadzenia na rynek nowej luksusowej kolekcji sukien wieczorowych dla kobiet dojrzałych, które preferują bezpośredni kontakt z producentem i produktem?

- A. Pokaz nowej kolekcji.
- B. Reklamę kolekcji w prasie.
- C. Emisję spotów reklamujących kolekcję w telewizji.
- D. Umieszczenie nowej kolekcji w witrynie internetowej.

Zadanie 37.

Producent odzieży organizuje pokaz kolekcji głównie w celu

- A. uściślenia kontaktów z mediami.
- B. budowania wizerunku produktów.
- C. doskonalenia współpracy z branżą.
- D. zorganizowania wyprzedaży zapasów.

Zadanie 38.

Który rodzaj kanału dystrybucji należy zaproponować producentowi specjalizującemu się w produkcji odzieży dziecięcej i niemowlęcej?

- A. Wąski.
- B. Krótki.
- C. Szeroki.
- D. Bezpośredni.

Zadanie 39.

Producent odzieży wprowadzając na rynek nowatorską kolekcję odzieży dla mężczyzn ceniących wysoką jakość, zastosuje strategię cen

- A. wiązanych.
- B. prestiżowych.
- C. penetracyjnych.
- D. psychologicznych.

Zadanie 40.

Które zachowanie sprzedawcy jest etyczne?

- A. Udzielenie nieprawdziwej informacji o produkcie.
- B. Przygaszanie światła w sklepie przed zamknięciem.
- C. Rozmawianie przez telefon podczas obsługi klienta.
- D. Doradzanie klientowi podczas przymierzania odzieży.