

Nazwa kwalifikacji: **Wykonywanie zadań rozdzielczo-ekspedycyjnych w usługach pocztowych i kurierskich**

Oznaczenie kwalifikacji: **A.67**

Wersja arkusza: **X**

*Arkusz zawiera informacje prawnie chronione
do momentu rozpoczęcia egzaminu*

A.67-X-14.05

Czas trwania egzaminu: **60 minut**

Układ graficzny © CKE 2013

**EGZAMIN POTWIERDZAJĄCY KWALIFIKACJE W ZAWODZIE
Rok 2014
CZĘŚĆ PISEMNA**

Instrukcja dla zdającego

1. Sprawdź, czy arkusz egzaminacyjny zawiera 11 stron. Ewentualny brak stron lub inne usterki zgłoś przewodniczącemu zespołu nadzorującego.
2. Do arkusza dołączona jest KARTA ODPOWIEDZI, na której w oznaczonych miejscach:
 - wpisz oznaczenie kwalifikacji,
 - zamaluj kratkę z oznaczeniem wersji arkusza,
 - wpisz swój numer *PESEL**,
 - wpisz swoją datę urodzenia,
 - przyklej naklejkę ze swoim numerem *PESEL*.
3. Arkusz egzaminacyjny zawiera test składający się z 40 zadań.
4. Za każde poprawnie rozwiązane zadanie możesz uzyskać **1 punkt**.
5. Aby zdać część pisemną egzaminu musisz uzyskać co najmniej **20 punktów**.
6. Czytaj uważnie wszystkie zadania.
7. Rozwiązania zaznaczaj na KARCIE ODPOWIEDZI długopisem lub piórem z czarnym tuszem/atramentem.
8. Do każdego zadania podane są cztery możliwe odpowiedzi: A, B, C, D. Odpowiada im następujący układ krerek w KARCIE ODPOWIEDZI:

A	B	C	D
---	---	---	---

9. Tylko jedna odpowiedź jest poprawna.
10. Wybierz właściwą odpowiedź i zamaluj kratkę z odpowiadającą jej literą – np., gdy wybrałeś odpowiedź „A”:

■	B	C	D
---	---	---	---

11. Staraj się wyraźnie zaznaczać odpowiedzi. Jeżeli się pomylisz i błędnie zaznaczysz odpowiedź, otocz ją kółkiem i zaznacz odpowiedź, którą uważasz za poprawną, np.

⊙	B	C	■
---	---	---	---

12. Po rozwiązaniu testu sprawdź, czy zaznaczyłeś wszystkie odpowiedzi na KARCIE ODPOWIEDZI i wprowadziłeś wszystkie dane, o których mowa w punkcie 2 tej instrukcji.

Pamiętaj, że oddajesz przewodniczącemu zespołu nadzorującego tylko KARTĘ ODPOWIEDZI.

Powodzenia!

* w przypadku braku numeru *PESEL* – seria i numer paszportu lub innego dokumentu potwierdzającego tożsamość

Zadanie 1.

W jakiej kolejności powinny zostać umieszczone elementy składowe adresu adresata na przesyłce nadawanej na poste restante?

- A. Imię i nazwisko, właściwy kod pocztowy i nazwa placówki pocztowej, która ma wydać przesyłkę.
- B. Napis poste restante, właściwy kod pocztowy i nazwa placówki pocztowej, która ma wydać przesyłkę, imię i nazwisko.
- C. Imię i nazwisko, właściwy kod pocztowy i nazwa placówki pocztowej, która ma wydać przesyłkę, napis poste restante.
- D. Imię i nazwisko, napis poste restante, właściwy kod pocztowy i nazwa placówki pocztowej, która ma wydać przesyłkę.

Zadanie 2.

Klient, wysyłając przedstawioną na rysunku przesyłkę, korzysta z usługi przesyłka listowa



- A. biznesowa.
- B. gabarytowa.
- C. priorytetowa.
- D. ekonomiczna.

Zadanie 3.

Na którym etapie realizacji usługi pocztowej jest wypełniany przedstawiony druk?

Umieścić w oddawczej skrytce pocztowej lub gdy nie jest to możliwe, na drzwiach mieszkania adresata, jego biura lub innego pomieszczenia, w którym adresat wykonuje swoje czynności zawodowe, bądź w widocznym miejscu przy wejściu na posesję adresata, którego postępowanie dotyczy.

Strona B

Zawiadomienie*/Zawiadomienie powtórne*
o złożeniu przesyłki poleconej w postępowaniu administracyjnym

Przesyłka polecona
(nazwa nadawcy)

nr z dnia r. adresowana do

Pana(i)

zam. w ul.

z powodu niemożności doręczenia adresatowi została złożona na okres 7*/14* dni od dnia r.

w Placówce Pocztovej w

W razie nie odebrania przesyłki przez adresata w tym terminie będzie ona uważana za doręczoną z upływem ostatniego dnia tego okresu,

tj. z dniem r.*

* niepotrzebne skreślić

.....
(podpis sporządzającego)

- A. Nadania.
- B. Segregacji.
- C. Doręczenia.
- D. Gromadzenia.

Zadanie 4.

Przesyłka listowa, której wymiary mieszczą się w granicach: długość od 140 mm do 240 mm, szerokość od 90 mm do 165 mm, grubość od 0,15 mm do 5 mm, waga do 350 g, nosi nazwę

- A. typu Flat.
- B. standardowej.
- C. priorytetowej.
- D. ekonomicznej.

Zadanie 5.

Opracowywanie przesyłek nierejestrowanych wyjętych z nadawczych skrzynek pocztowych **nie polega** na

- A. naklejeniu znaczków pocztowych.
- B. możliwym uzupełnieniu braków PNA.
- C. licowaniu i przeprowadzeniu kontroli opłat.
- D. dokonaniu rozdziału zgodnie ze stopniem szczegółowości określonym dla stanowiska rozdzielczego.

Zadanie 6.

Działania prowadzone w zakresie kontroli stanu nadeszłych przesyłek mają zapobiegać

- A. naruszeniu tajemnicy państwowej.
- B. nieprawidłowemu pobieraniu opłat.
- C. brakowi danych adresowych na przesyłkach.
- D. naruszeniu bezpieczeństwa obrotu pocztowego.

Zadanie 7.

Uszkodzona przesyłka polecona powinna zostać zabezpieczona poprzez

- A. zalakowanie uszkodzonego miejsca.
- B. zaklejenie klejem uszkodzonego fragmentu opakowania.
- C. komisyjne zaklejenie taśmą przezroczystą i sporządzenie protokołu.
- D. komisyjne zabezpieczenie, przepakowanie przesyłki i sporządzenie protokołu.

Zadanie 8.

W jakim celu stosowany jest system WiEmPost?

- A. Wspomagania czynności ekspedycyjno–rozdzielczych.
- B. Kontroli opróżniania nadawczych skrzynek pocztowych.
- C. Śledzenia drogi przejścia listu kontrolnego pomiędzy urzędami węzłowymi.
- D. Monitorowania diagnostycznego terminowego przebiegu przesyłek pocztowych.

Zadanie 9.

Jak powinien postąpić pracownik poczty, który znajdzie w urzędzie pocztowym podejrzany przedmiot?

- A. Przesunąć go, by nie przeszkadzał innym.
- B. Nie dotykać go i wezwać odpowiednie służby.
- C. Umożliwić dostęp do przedmiotu osobom postronnym.
- D. Przenieść go na zaplecze i wezwać odpowiednie służby.

Zadanie 10.

Który dokument służy do zapisywania przesyłek przekazywanych między stanowiskami pracy w placówce pocztowej?

- A. Sumariusz.
- B. Karta specjalna.
- C. Wykaz ładunku.
- D. Karta odsyłkowa.

Zadanie 11.

W jaki sposób zostanie oznaczona przez pracownika urzędu pocztowego odsyłka paczkowa zawierająca paczki ekonomiczne zwykłe?

- A. L EK
- B. L PR
- C. PZ EK
- D. PW EK

Zadanie 12.

Odsyłki dzieli się na

- A. zwykłe i ekspresowe.
- B. pomocnicze i planowe.
- C. priorytetowe i ekonomiczne.
- D. manipulacyjne i adresowe.

Zadanie 13.

Rejestracji szczegółowej w karcie odsyłkowej **nie podlegają**

- A. krajowe przesyłki polecane.
- B. przesyłki paczkowe do i z zagranicy.
- C. przesyłki pobraniowe z zadeklarowaną wartością.
- D. polecane przesyłki oclone przed nadaniem za granicę.

Zadanie 14.

Do zestawienia przychodu i rozchodu przesyłek podlegających rejestracji w czasie dnia pracy stosuje się

- A. Ewidencję przyjęcia przesyłek rejestrowanych.
- B. Kartę odsyłkową.
- C. Wykaz ładunku.
- D. Sumariusz.

Zadanie 15.

Zamieszczony druk to kartka

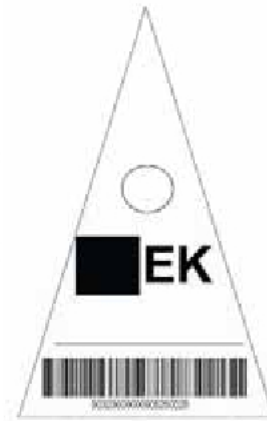
- A. specjalna.
- B. wiązankowa.
- C. adresowa dla przesyłek priorytetowych.
- D. adresowa dla przesyłek ekonomicznych.

Wiązanka Liczba przesyłek: 50 sporządził: Jan Kowalski	<small>INER Poczta</small> <small>001 01 21 04 0</small> PR
00900 WER Warszawa	
 90500309000812100004	

Zadanie 16.

Do którego rodzaju odsyłek zgodnie z Vademecum Operacji Logistycznych należy zastosować przedstawioną chorągiewkę?

- A. Wartościowo-pieniężnych.
- B. Zawierających wyłącznie prasę.
- C. Priorytetowych z kartą, zawierających również przesyłki z zadeklarowaną wartością.
- D. Ekonomicznych z kartą, zawierających również przesyłki z zadeklarowaną wartością.

**Zadanie 17.**

Do oznaczania których odsyłek stosuje się przedstawiony znak?

- A. Z kartą.
- B. Bez karty.
- C. Priorytetowych.
- D. Wartościowych.

**Zadanie 18.**

Do oznaczania których odsyłek stosuje się symbol G?

- A. Gazetowych.
- B. Priorytetowych.
- C. Wartościowych.
- D. Ekonomicznych.

Zadanie 19.

Pracownik Poczty Polskiej S.A. może udzielić informacji o fakcie nadejścia paczki pocztowej i jej nadawcy

- A. adresatowi.
- B. sąsiadowi adresata.
- C. pracownikowi opieki socjalnej.
- D. innemu pracownikowi Poczty Polskiej.

Zadanie 20.

Na podstawie przedstawionego algorytmu określ, jak powinien zachować się pracownik Poczty Polskiej po otrzymaniu podejrzanego przesyłki, z której wydobywa się silny nieprzyjemny zapach.

Postępowanie po otrzymaniu podejrzanego przesyłki – Bioterroryzm

1. Nie otwierać podejrzanego przesyłki.
2. Umieścić ją w plastikowym worku, szczelnie zamknąć.
3. Worek umieścić w drugim worku, szczelnie zamknąć i zakleić taśmą.
4. Nie przemieszczać (przenosić) przesyłki, pozostawić ją w miejscu ujawnienia.
5. Niezwłocznie powiadomić przełożonych, pracowników ochrony, Policję lub Straż Pożarną.
6. Dokładnie umyć ręce niezależnie od tego czy doszło do kontaktu z zawartością przesyłki czy też nie.

- A. Przekazać ją do placówki nadawczej.
- B. Schować przesyłkę do pancernego sejf.
- C. Opakować przesyłkę w dodatkowy papier.
- D. Powstrzymać się od otwierania podejrzanego przesyłki.

Zadanie 21.

Które działania stanowią naruszenie tajemnicy pocztowej?

- A. Zwrot niedoręczonych przesyłek do nadawcy.
- B. Zamieszczanie danych o przesyłkach w systemie śledzenia.
- C. Wprowadzanie danych o przesyłkach do programu Poczta 2000.
- D. Przekazywanie firmom marketingowym informacji o osobach nadających duże ilości przesyłek.

Zadanie 22.

Która tajemnica obejmuje informacje przekazywane w przesyłkach oraz dane dotyczące podmiotów korzystających z usług pocztowych?

- A. Służbowa.
- B. Poczta.
- C. Państwowa.
- D. Komunikowania.

Zadanie 23.

Pewność dotarcia do adresata przesyłek, powierzonych operatorowi wyznaczonemu w nienaruszonym stanie, określa wskaźnik

- A. terminowości przebiegu przesyłek.
- B. bezpieczeństwa obrotu pocztowego.
- C. czasowej dostępności do usług pocztowych.
- D. przestrzennej dostępności do usług pocztowych.

Zadanie 24.

Oblicz, ile wyniósł wskaźnik terminowości przebiegu przesyłek, jeżeli do urzędu pocztowego nadeszło 30 000 przesyłek, w tym 900 przesyłek było opóźnionych.

- A. 2%
- B. 3%
- C. 5%
- D. 10%

Zadanie 25.

O stanie bezpieczeństwa obrotu pocztowego świadczą nieprawidłowości występujące w realizowaniu usług pocztowych, do których między innymi należy zaliczyć

- A. wysoką cenę za usługi.
- B. brak uprzejmości personelu.
- C. długi czas oczekiwania na obsługę.
- D. zaginięcie przesyłek rejestrowanych.

Zadanie 26.

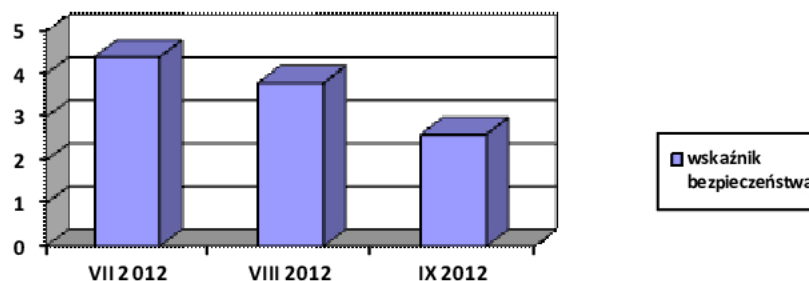
W tabeli zostały przedstawione wskaźniki terminowości przebiegu przesyłek w urzędzie pocztowym w ciągu czterech kwartałów. Wskazują one na

Wyszczególnienie	I kwartał	II kwartał	III kwartał	IV kwartał
Wskaźnik przesyłek opóźnionych	7,1 %	7,7 %	9,8 %	9,9 %

- A. wzrost ilości przesyłek opóźnionych.
- B. spadek ilości przesyłek uszkodzonych.
- C. spadek ilości przesyłek wychodzących.
- D. wzrost ilości przesyłek z ubytkiem zawartości.

Zadanie 27.

Na podstawie zamieszczonego wykresu określ, jak kształtował się wskaźnik bezpieczeństwa obrotu pocztowego w III kwartale 2012 r.



- A. Nie zmieniał się.
- B. Systematycznie spadał.
- C. Systematycznie wzrastał.
- D. Na koniec kwartału był najwyższy.

Zadanie 28.

Która maszyna posiada czytnik ultrafioletowy, odczytujący kody i rozdzielający przesyłki na poszczególne podgrupy, których może być nawet kilkaset?

- A. Adresarka.
- B. Stemplownica.
- C. Maszyna sortująca.
- D. Maszyna do frankowania.

Zadanie 29.

Informacje na przesyłkach nanoszone przez maszynę do frankowania są w kolorze

- A. czarnym.
- B. zielonym.
- C. niebieskim.
- D. czerwonym.

Zadanie 30.

Maszynę do frankowania można stosować

- A. do dzielenia listów.
- B. do licowania przesyłek.
- C. do sprawdzania zgodności pobranych opłat.
- D. do automatycznego ważenia i nanoszenia opłat.

Zadanie 31.

Zbiór przesyłek nierejestrowanych, druków bezadresowych i gazet, stanowiący specyficzną formę opakowania zbiorczego w postaci koperty, folii, kartonu, papieru pakowego to

- A. pakiet.
- B. odsyłka.
- C. wiązanka.
- D. pakiet z kartą.

Zadanie 32.

Placówka pocztowa wyznaczona do zarządzania kursem, to

- A. placówka końcowa.
- B. placówka wyjściowa.
- C. węzeł ekspedycyjno-rozdzielczy.
- D. przełożenie kursu pocztowego.

Zadanie 33.

Część kodu kreskowego przewozowego umieszczanego na kartkach adresowych to

- A. sygnatura.
- B. opakowanie zbiorcze.
- C. plan wymiany poczty.
- D. identyfikator opakowania zbiorczego.

Zadanie 34.

Odsyłki sporządzone w skrzyniopaletach mogą być zabezpieczone

- A. folią.
- B. winietą.
- C. plombą ołowianą.
- D. etykietą samoprzylepną.

Zadanie 35.

Które przesyłki w węzłach ekspedycyjno-rozdzielczych powinny być opracowane w pierwszej kolejności?

- A. Pocztex.
- B. Polecone priorytetowe.
- C. Polecone ekonomiczne.
- D. Paczki ekonomiczne z zadeklarowaną wartością.

Zadanie 36.

W jaki sposób zostanie oznaczony ładunek paczkowy dla odsyłek paczkowych i paczek przekazywanych luzem, w tym z zadeklarowaną wartością?

- A. Z
- B. P
- C. W
- D. L

Zadanie 37.

Szczegółowej rejestracji polegającej na zapisywaniu indywidualnych cech przedmiotów ładunku w wykazie ładunku podlegają

- A. paczki zwykłe.
- B. opakowania zbiorcze bez karty.
- C. odsyłki listowe z kartą, nie zawierające przesyłek z zadeklarowaną wartością.
- D. przesyłki rejestrowane uszkodzone i zabezpieczone, dla których sporządzono protokół.

Zadanie 38.

Za nieważny uważa się dokument zdawczy

- A. z nadrukiem nazwiska sporządzającego.
- B. z odciskiem datownika placówki pocztowej.
- C. bez podpisu lub nadruku nazwiska sporządzającego.
- D. posiadający skreślenia potwierdzone w sposób określony przepisem.

Zadanie 39.

Nadzór i kontrola nad pracownikami realizującymi czynności rozdzielczo-ekspedycyjne **nie obejmuje** czynności związanych

- A. z odprawą i odbiorem ładunków.
- B. ze sporządzaniem planów wymiany i kierowania przesyłek.
- C. z przestrzeganiem planów wymiany i kierowania przesyłek.
- D. ze sporządzaniem dokumentów zdawczych, sumariuszy i innych formularzy.

Zadanie 40.

Którego skrótu literowego użyje pracownik sporządzający plany wymiany poczty, przy określaniu środka transportu - konwój pocztowy lotniczy?

- A. kp
- B. kk
- C. kps
- D. kpl