

Nazwa kwalifikacji: **Drukowanie cyfrowe**
Oznaczenie kwalifikacji: **A.55**
Wersja arkusza: **X**

A.55-X-19.01Czas trwania egzaminu: **60 minut**

EGZAMIN POTWIERDZAJĄCY KWALIFIKACJE W ZAWODZIE
Rok 2019
CZĘŚĆ PISEMNA

Instrukcja dla zdającego

1. Sprawdź, czy arkusz egzaminacyjny zawiera 12 stron. Ewentualny brak stron lub inne usterki zgłoś przewodniczącemu zespołu nadzorującego.
2. Do arkusza dołączona jest KARTA ODPOWIEDZI, na której w oznaczonych miejscach:
 - wpisz oznaczenie kwalifikacji,
 - zamaluj kratkę z oznaczeniem wersji arkusza,
 - wpisz swój numer PESEL*,
 - wpisz swoją datę urodzenia,
 - przyklej naklejkę ze swoim numerem PESEL.
3. Arkusz egzaminacyjny zawiera test składający się z 40 zadań.
4. Za każde poprawnie rozwiązane zadanie możesz uzyskać 1 punkt.
5. Aby zdać część pisemną egzaminu musisz uzyskać co najmniej 20 punktów.
6. Czytaj uważnie wszystkie zadania.
7. Rozwiązania zaznaczaj na KARCIE ODPOWIEDZI długopisem lub piórem z czarnym tuszem/atramentem.
8. Do każdego zadania podane są cztery możliwe odpowiedzi: A, B, C, D. Odpowiada im następujący układ kratek w KARCIE ODPOWIEDZI:

| | | | |
|---|---|---|---|
| A | B | C | D |
|---|---|---|---|

9. Tylko jedna odpowiedź jest poprawna.
10. Wybierz właściwą odpowiedź i zamaluj kratkę z odpowiadającą jej literą – np., gdy wybrałeś odpowiedź „A”:

| | | | |
|---|---|---|---|
| ■ | B | C | D |
|---|---|---|---|

11. Staraj się wyraźnie zaznaczać odpowiedzi. Jeżeli się pomylisz i błędnie zaznaczysz odpowiedź, otocz ją kółkiem i zaznacz odpowiedź, którą uważasz za poprawną, np.

| | | | |
|-----|---|---|---|
| ⊙ ■ | B | C | ■ |
|-----|---|---|---|

12. Po rozwiązaniu testu sprawdź, czy zaznaczyłeś wszystkie odpowiedzi na KARCIE ODPOWIEDZI i wprowadziłeś wszystkie dane, o których mowa w punkcie 2 tej instrukcji.

Pamiętaj, że oddajesz przewodniczącemu zespołu nadzorującego tylko KARTĘ ODPOWIEDZI.

Powodzenia!

* w przypadku braku numeru PESEL – seria i numer paszportu lub innego dokumentu potwierdzającego tożsamość

Zadanie 1.

W procesie drukowania cyfrowych odbitek nakładowych nie korzysta się z urządzenia

- A. jonograficznego.
- B. elkograficznego.
- C. termograficznego.
- D. fleksograficznego.

Zadanie 2.

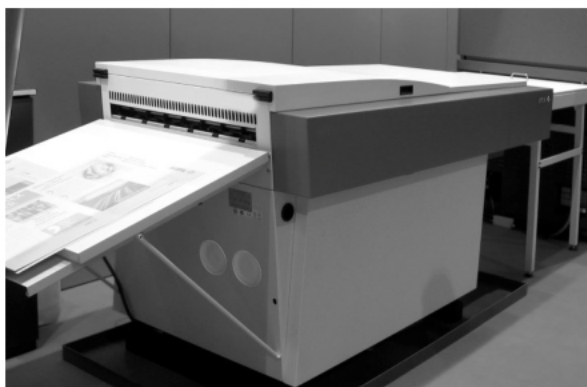
Na którym urządzeniu cyfrowym należy wydrukować 300 naklejek samoprzylepnych formatu A5?



A.



B.



C.



D.

Zadanie 3.

Który napis umieszczany jest na czarnym tonerze w maszynie do drukowania cyfrowego?

- A. Grey.
- B. Dark.
- C. Black.
- D. Brown.

Zadanie 4.

Cyfrowy nakładowy wydruk plakatu o wymiarach 297 x 420 mm przy pełnym polu zadruku wymaga zastosowania podłoża o formacie

- A. A4
- B. A3
- C. SRA3
- D. SRA1

Zadanie 5.

Który papier jest odpowiedni do wykonania przedstawionych na rysunku wydruków cyfrowych?

- A. Transferowy.
- B. Transparentny.
- C. Kalandrowany.
- D. Samokopiujący.

**Zadanie 6.**

Minimalna liczba arkuszy papieru formatu SRA3 do cyfrowego wydrukowania 400 zaproszeń o wymiarach 148 x 210 mm jest równa

- A. 100 sztuk.
- B. 200 sztuk.
- C. 400 sztuk.
- D. 500 sztuk.

Zadanie 7.

Ile wynosi minimalna liczba arkuszy papieru którą należy dodatkowo przygotować, jeżeli nakład wynosi 500 egzemplarzy, a naddatek na obróbkę wykończeniową wydruków cyfrowych określono na 5%?

- A. 25 arkuszy.
- B. 30 arkuszy.
- C. 50 arkuszy.
- D. 75 arkuszy.

Zadanie 8.

Na który wymiar należy dokroić arkusze B3, aby uzyskać podłoże drukowe formatu SRA3?

- A. 420 x 297 mm
- B. 450 x 320 mm
- C. 480 x 330 mm
- D. 500 x 350 mm

Zadanie 9.

Do bezpośredniego wykonania impozycji użytków przeznaczony jest plik o formacie

- A. PDF
- B. PSD
- C. INDD
- D. DOCX

Zadanie 10.

Ile wynosi optymalna rozdzielczość monochromatycznych, nieskalowanych bitmap przeznaczonych do druku cyfrowego?

- A. 30 lpi
- B. 80 spi
- C. 220 ppi
- D. 660 dpi

Zadanie 11.

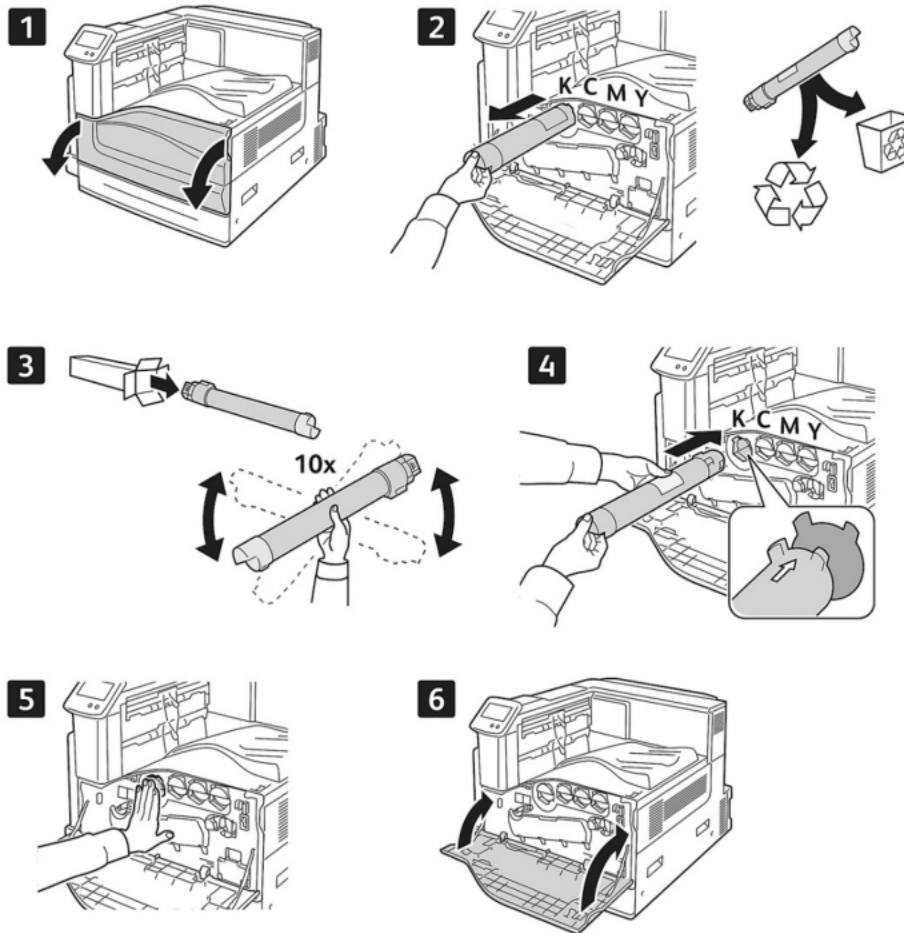
Wskaż maksymalną liczbę wizytówek o wymiarach 90 x 50 mm, która zmieści się na arkuszu formatu A3 po impozycji wykonanej do druku cyfrowego?

- A. 12 sztuk.
- B. 16 sztuk.
- C. 20 sztuk.
- D. 24 sztuk.

Zadanie 12.

Którym akronimem oznacza się zestaw technik wykorzystywanych do rozpoznawania całych tekstów w pliku bitmapowym?

- A. CtP
- B. PDF
- C. OCR
- D. CMS

Zadanie 13.

Na przedstawionym fragmencie instrukcji wymiany tonera celem czynności oznaczonej cyfrą 3 jest

- A. zerwanie zabezpieczenia kasety.
- B. kontrola poziomu tonera w zasobniku.
- C. równomierne rozprowadzenie proszku.
- D. utylizacja zużytych materiałów eksploatacyjnych.

Zadanie 14.

Które czynności związane są z cyfrowym drukowaniem plakatów i poprzedzają ten proces?

- A. Instalacja oprogramowania, kalibracja skanera, klimatyzowanie papieru.
- B. Restart stacji roboczej, krojenie papieru do formatu, nakładanie farby na wałki.
- C. Czyszczenie głowicy drukującej, skanowanie oryginałów, poziomowanie maszyny.
- D. Przygotowanie plików graficznych, kontrola tonerów, załadunek określonego podłoża.

Zadanie 15.

Oczyszczanie przed drukowaniem pasa transmisyjnego cyfrowej maszyny drukującej zabezpiecza przed

- A. nadmiernym zużyciem tonera.
- B. przegrzewaniem się urządzenia.
- C. pojawianiem się na wydrukach pyłu i wtrąceń.
- D. sklejaniami się arkuszy papieru podczas transportu.

Zadanie 16.

Zamówiony przez klienta wydruk cyfrowy posiada wymiar 297 x 420 mm netto i nie mieści się na arkuszu formatu A3. Realizacja tego zamówienia wymaga

- A. zastosowania podłoża formatu SRA3.
- B. cyfrowego dopasowania pliku do podłoża A3.
- C. zastosowania funkcji „kasuj marginesy drukarki”.
- D. wykonania 2 wydruków SRA4, a następnie sklejenia ich.

Zadanie 17.

Zamówienie obejmuje wydruk w I etapie 20 plakatów na papierze fotograficznym, a w II etapie 100 identycznych graficznie plakatów na papierze niepowlekanym. Który parametr w ustawieniach sterownika podlega modyfikacji przy przejściu z I do II etapu?

- A. Tryb koloru.
- B. Format netto.
- C. Rodzaj podłoża.
- D. Orientacja wydruku.

Zadanie 18.

Podczas oceny jakości dwustronnych wydruków cyfrowych należy zwrócić szczególną uwagę na

- A. talerzowanie podłoża.
- B. długość włókien w zadrukowanym podłożu.
- C. pasowanie obrazu na awersie i rewersie wydruku.
- D. wodoodporność podłoża w miejscach zadrukowanych.

Zadanie 19.

Które produkty poligraficzne **nie wymagają** personalizacji?

- A. Recepty.
- B. Afisze teatralne.
- C. Certyfikaty imienne.
- D. Identyfikatory z kodem QR.

Zadanie 20.

W którym formacie należy przygotować bazę danych odpowiednią do wykonania druków spersonalizowanych?

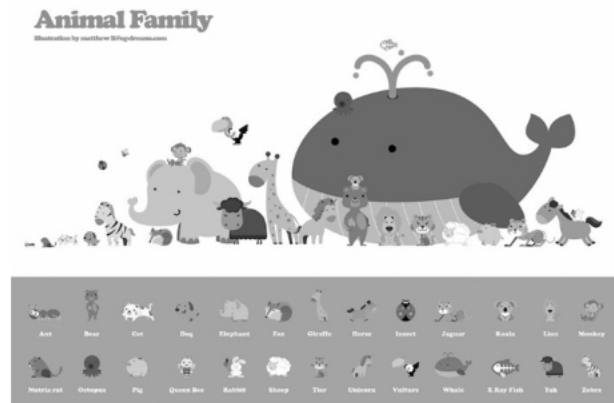
- A. JPEG
- B. HTML
- C. XLSX
- D. RMVB

Zadanie 21.

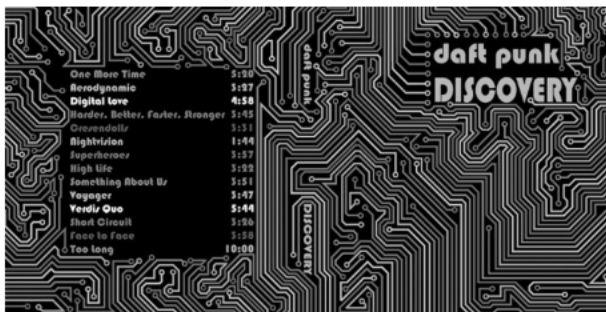
Na którym rysunku przedstawiono druk spersonalizowany?



A.



B.



C.



D.

Zadanie 22.

Które operacje procesów wykończeniowych (postpress) należy zastosować, aby uzyskać produkt poligraficzny przedstawiony na rysunku?

- A. Kaszerowanie, cięcie.
- B. Wykrawanie, klejenie.
- C. Bigowanie, okrawanie.
- D. Złamywanie, zszywanie.



Zadanie 23.

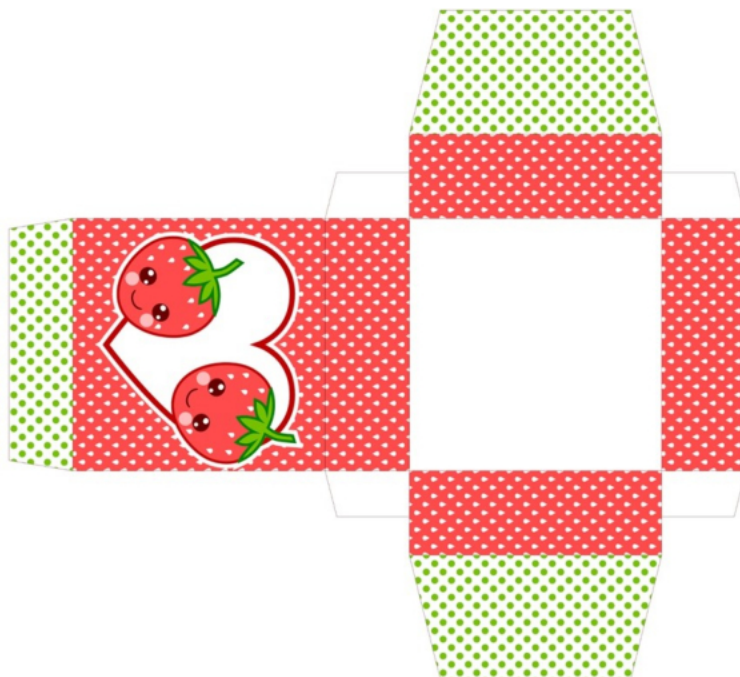
Etykieta ogrodnicza wystawiona na działanie warunków zewnętrznych powinna być zabezpieczona przed działaniem wilgoci poprzez

- A. jednostronne gumowanie.
- B. dwustronne laminowanie.
- C. kaszerowanie dwustronne.
- D. kalandrowanie szczotkowe.

Zadanie 24.

Która operacja procesów wykończeniowych (postpress) umożliwia uzyskanie kształtu opakowania przedstawionego na rysunku?

- A. Nacinanie.
- B. Okrawanie.
- C. Wykrawanie.
- D. Kalandrowanie.

**Zadanie 25.**

Wykonanie 80 stronicowego oprawionego sprawozdania w formacie A4 z wydruków cyfrowych o wymiarach 297 x 420 mm wymaga

- A. wykrojenia i sklejenia kartek.
- B. złamania i skalandrowania arkuszy.
- C. przekrojenia arkuszy i zbindowania kartek.
- D. sprasowania arkuszy i skaszerowania kartek.

Zadanie 26.

Do wydrukowania na siatce mesh banera reklamowego o wymiarach 5 x 15 metrów należy zastosować

- A. automat sitodrukowy.
- B. maszynę litograficzną.
- C. drukarkę elkograficzną.
- D. ploter wielkoformatowy.

Zadanie 27.

Które urządzenie należy zastosować do wydrukowania zindywidualizowanej fototapety?

- A. Drukarkę 3D.
- B. Ploter lateksowy.
- C. Karuzelę sitodrukową.
- D. Maszynę rotograwiurową.

Zadanie 28.

Do drukowania reprodukcji obrazu formatu B1 na podłożu canvas należy wykorzystać urządzenie przedstawione na rysunku



A.



B.



C.



D.

Zadanie 29.

Które podłoże drukowe należy zastosować do wykonania reklamy wielkopowierzchniowej zasłaniającej fasadę budynku?

- A. Siatkę mesh.
- B. Folię backlit.
- C. Płótno canvas.
- D. Papier blueback.

Zadanie 30.

Ile metrów bieżących podłoża o szerokości 1,5 m należy przygotować do wykonania banera o wymiarach 8 x 15 m?

- A. 15 m
- B. 30 m
- C. 75 m
- D. 90 m

Zadanie 31.

Który rodzaj zamówienia jest przeznaczony do realizacji, jeżeli do drukowania przygotowano płótno typu canvas?

- A. Wykonanie roll-up'a.
- B. Oklejanie samochodu.
- C. Drukowanie reprodukcji obrazów.
- D. Drukowanie folderów reklamowych.

Zadanie 32.

W którym formacie należy zapisać materiał graficzny do drukowania wielkoformatowego?

- A. JPG
- B. INI
- C. MOV
- D. DOCX

Zadanie 33.

Na podstawie tabeli określ rozdzielczość w dpi bitmapy przeznaczonej do druku wielkoformatowego na podłożu o wymiarach 9 x 8 m?

- A. 32 dpi
- B. 50 dpi
- C. 72 dpi
- D. 80 dpi

| | 1m | 2m | 3m | 4m | 5m | 6m | 7m | 8m | 9m | 10m |
|-----|-----|-----|-----|-----|----|----|----|----|----|-----|
| 1m | 300 | 200 | 150 | 100 | 72 | 72 | 60 | 50 | 40 | 40 |
| 2m | 200 | 150 | 150 | 96 | 72 | 60 | 60 | 50 | 40 | 40 |
| 3m | 150 | 150 | 100 | 80 | 60 | 60 | 50 | 50 | 40 | 40 |
| 4m | 100 | 96 | 80 | 72 | 60 | 50 | 50 | 50 | 40 | 40 |
| 5m | 72 | 72 | 60 | 60 | 50 | 50 | 50 | 40 | 40 | 40 |
| 6m | 72 | 60 | 60 | 50 | 50 | 50 | 50 | 40 | 40 | 40 |
| 7m | 60 | 60 | 50 | 50 | 50 | 50 | 40 | 40 | 40 | 40 |
| 8m | 50 | 50 | 50 | 50 | 40 | 40 | 40 | 40 | 32 | 32 |
| 9m | 40 | 40 | 40 | 40 | 40 | 40 | 40 | 40 | 32 | 32 |
| 10m | 40 | 40 | 40 | 40 | 40 | 40 | 40 | 40 | 32 | 32 |

Zadanie 34.

Spad drukarski stosuje się zawsze w przypadku, gdy

- A. liniatura rastra przekracza 200 lpi.
- B. publikacja zawiera od 5 do 48 stron.
- C. materiał graficzny ma charakter achromatyczny.
- D. obszar druku dochodzi do krawędzi przycięcia arkusza.

Zadanie 35.

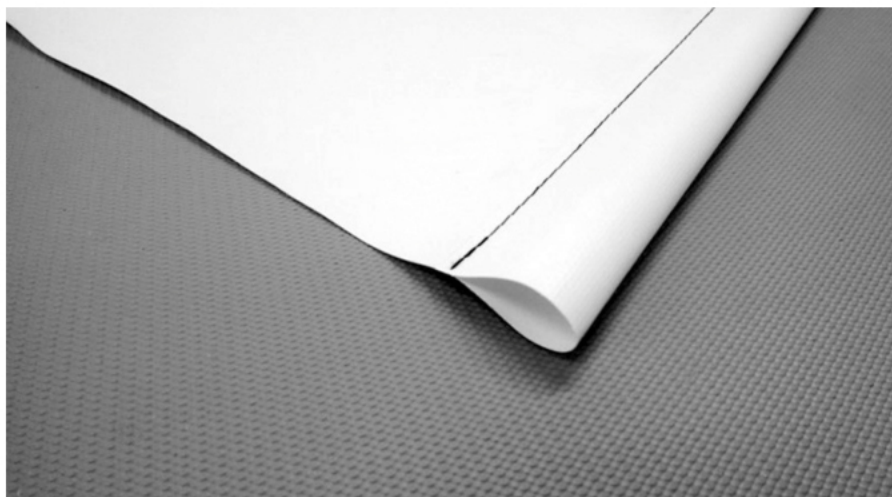
Niekorzystne zjawisko paskowania, występujące podczas drukowania wielkoformatowego można ograniczyć poprzez

- A. nawilżenie podłoża.
- B. zmniejszenie gęstości druku.
- C. zwiększenie wilgotności tonera.
- D. zmniejszenie prędkości drukowania.

Zadanie 36.

Przedstawiony na rysunku element obróbki wykończeniowej banera to

- A. tunel.
- B. oczko.
- C. zawias.
- D. korytarz.



Zadanie 37.

Obróbka wykończeniowa reprodukcji obrazu drukowanego na podłożu typu canvas może polegać na

- A. naciągnięciu na blejtram.
- B. bigowaniu fragmentów obrazu.
- C. oczkowaniu brzegów wydruku.
- D. kalandrowaniu gotowych wydruków.

Zadanie 38.

Optymalnym systemem wystawienniczym do prezentacji podświetlanej reklamy w miejscach publicznych jest

- A. roll-up.
- B. citylight.
- C. trybunka.
- D. billboard.

Zadanie 39.

Przygotowanie plakatów do 4 dwustronnych potykaczy formatu A2 wymaga wykonania

- A. ośmiu plakatów o wymiarach 420 x 594 mm
- B. ośmiu plakatów o wymiarach 700 x 1000 mm
- C. dwóch wydruków o wymiarach 594 x 841 mm
- D. szesnastu plakatów o wymiarach 500 x 700 mm

Zadanie 40.

Które czynności wchodzą w zakres przygotowania do ekspozycji reklamy wielkoformatowej wykonanej na siatce mesh?

- A. Zgrzanie krawędzi, oczkowanie.
- B. Foliowanie dwustronne, bigowanie.
- C. Kalandrowanie szczotkowe, krojenie.
- D. Lakierowanie zanurzeniowe, perforowanie.

