

Nazwa kwalifikacji: **Przygotowywanie materiałów graficznych do procesu drukowania**

Oznaczenie kwalifikacji: **A.54**

Wersja arkusza: **X**

**A.54-X-19.06**

Czas trwania egzaminu: **60 minut**

**EGZAMIN POTWIERDZAJĄCY KWALIFIKACJE W ZAWODZIE  
Rok 2019  
CZĘŚĆ PISEMNA**

**Instrukcja dla zdającego**

1. Sprawdź, czy arkusz egzaminacyjny zawiera 10 stron. Ewentualny brak stron lub inne usterki zgłoś przewodniczącemu zespołu nadzorującego.
2. Do arkusza dołączona jest KARTA ODPOWIEDZI, na której w oznaczonych miejscach:
  - wpisz oznaczenie kwalifikacji,
  - zamaluj kratkę z oznaczeniem wersji arkusza,
  - wpisz swój numer PESEL\*,
  - wpisz swoją datę urodzenia,
  - przyklej naklejkę ze swoim numerem PESEL.
3. Arkusz egzaminacyjny zawiera test składający się z 40 zadań.
4. Za każde poprawnie rozwiązane zadanie możesz uzyskać 1 punkt.
5. Aby zdać część pisemną egzaminu musisz uzyskać co najmniej 20 punktów.
6. Czytaj uważnie wszystkie zadania.
7. Rozwiązania zaznaczaj na KARCIE ODPOWIEDZI długopisem lub piórem z czarnym tuszem/atramentem.
8. Do każdego zadania podane są cztery możliwe odpowiedzi: A, B, C, D. Odpowiada im następujący układ krerek w KARCIE ODPOWIEDZI:

A	B	C	D
---	---	---	---

9. Tylko jedna odpowiedź jest poprawna.
10. Wybierz właściwą odpowiedź i zamaluj kratkę z odpowiadającą jej literą – np., gdy wybrałeś odpowiedź „A”:

<input checked="" type="checkbox"/>	B	C	D
-------------------------------------	---	---	---

11. Staraj się wyraźnie zaznaczać odpowiedzi. Jeżeli się pomylisz i błędnie zaznaczysz odpowiedź, otocz ją kółkiem i zaznacz odpowiedź, którą uważasz za poprawną, np.

<input checked="" type="checkbox"/>	B	C	<input checked="" type="checkbox"/>
-------------------------------------	---	---	-------------------------------------

12. Po rozwiązaniu testu sprawdź, czy zaznaczyłeś wszystkie odpowiedzi na KARCIE ODPOWIEDZI i wprowadziłeś wszystkie dane, o których mowa w punkcie 2 tej instrukcji.

**Pamiętaj, że oddajesz przewodniczącemu zespołu nadzorującego tylko KARTĘ ODPOWIEDZI.**

***Powodzenia!***

\* w przypadku braku numeru PESEL – seria i numer paszportu lub innego dokumentu potwierdzającego tożsamość

### **Zadanie 1.**

Wielkość wcięcia akapitowego zależy między innymi od

- A. kroju pisma.
- B. stopnia pisma.
- C. odmiany pisma.
- D. wielkości interlinii.

### **Zadanie 2.**

Interlinia to odległość pomiędzy sąsiednimi

- A. łamami.
- B. wyrazami.
- C. wierszami.
- D. kolumnami.

### **Zadanie 3.**

Ilu punktom typograficznym odpowiada jeden cycero?

- A. 10 punktom.
- B. 12 punktom.
- C. 24 punktom.
- D. 48 punktom.

### **Zadanie 4.**

Jaki jest wymiar brutto afisza o rozmiarze netto A3, jeżeli zastosowano spady wielkości 5 mm z każdej strony?

- A. 297 x 420 mm
- B. 297 x 430 mm
- C. 307 x 430 mm
- D. 310 x 440 mm

### **Zadanie 5.**

Jakie są wymiary netto ulotki, jeżeli przy 3 milimetrowych spadach wymiar brutto wynosi 216 x 303 mm?

- A. 210 x 297 mm
- B. 212 x 300 mm
- C. 210 x 300 mm
- D. 214 x 297 mm

### **Zadanie 6.**

Z ilu składek została skompletowana 32 stronicowa broszura formatu A5, jeżeli została wydrukowana na arkuszach formatu A2?

- A. Z 1 składki.
- B. Z 2 składek.
- C. Z 3 składek.
- D. Z 4 składek.

**Zadanie 7.**

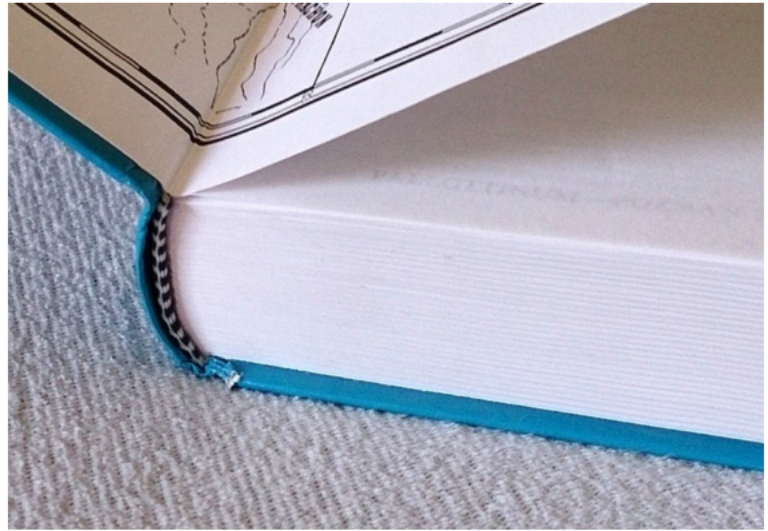
W jaki sposób oznacza się kolorystykę produktu poligraficznego zadrukowanego po jednej stronie farbą o barwie zielononiebieskiej (cyjan), a po drugiej stronie farbą PANTONE 113?

- A. 2 + 0
- B. 2 + 1
- C. 1 + 2
- D. 1 + 1

**Zadanie 8.**

Którą metodą skompletowano wkład oprawy przedstawionej na rysunku?

- A. Arkusz na arkusz.
- B. Arkusz w składkę.
- C. Składka w składkę.
- D. Składka na składkę.

**Zadanie 9.**

Na rysunku przedstawiono T-shirt. Którą technikę należy zastosować do zadrukowania 1 000 takich koszulek?

- A. Cyfrową.
- B. Sitodrukową.
- C. Tampodrukową.
- D. Fleksograficzną.



### Zadanie 10.



W celu wykonania 5 000 sztuk przedstawionych na rysunku opakowań należy zaplanować następujące operacje technologiczne:

- A. obróbka pliku PDF, impozycja, drukowanie cyfrowe, bigowanie.
- B. wykonanie proofa, kopiowanie, drukowanie tamponowe, klejenie.
- C. wykonanie form CtP, drukowanie offsetowe, wykrawanie, klejenie.
- D. wykonanie form CtP, drukowanie sitowe, kaszerowanie, bigowanie, klejenie.

### Zadanie 11.

Który program komputerowy jest odpowiedni do składania, łamania oraz przygotowania do drukowania offsetowego 320-stronicowej publikacji?

- A. Corel Connect
- B. Adobe InDesign
- C. Microsoft World
- D. Adobe Photoshop

### Zadanie 12.

Którą techniką wykonano nadruk na owocu przedstawionym na rysunku?

- A. Offsetową.
- B. Tamponową.
- C. Fleksograficzną.
- D. Rotograwiurową.



**Zadanie 13.**

Ile offsetowych form drukowych należy naświetlić, aby zadrukować z obracaniem przez margines przedni arkusze kartonu jednostronnie powlekanego w kolorystyce 2 + 2?

- A. 1 szt.
- B. 2 szt.
- C. 3 szt.
- D. 4 szt.

**Zadanie 14.**

Ile arkuszy B2 należy przygotować, aby wykonać 1 000 plakatów formatu A3 przy założeniu, że naddatek technologiczny wynosi 5%?

- A. 500 arkuszy.
- B. 525 arkuszy.
- C. 1 000 arkuszy.
- D. 1 050 arkuszy.

**Zadanie 15.**

Ile arkuszy SRA3 netto potrzebnych jest do wydrukowania 60 ulotek formatu 95 x 200 mm?

- A. 10 arkuszy.
- B. 12 arkuszy.
- C. 14 arkuszy.
- D. 16 arkuszy.

**Zadanie 16.**

Ile drutu itroligatorskiego należy przygotować do wykonania 1 000 broszur zszywanych dwiema zszywkami o długości 20 mm?

- A. 20 m
- B. 40 m
- C. 60 m
- D. 80 m

**Zadanie 17.**

Jeżeli nakład etykiet drukowanych metodą offsetową ulegnie zmniejszeniu o połowę to koszt jednostkowy drukowania

- A. zwiększy się.
- B. zmniejszy się.
- C. pozostanie bez zmian.
- D. nie da się przewidzieć.

**Zadanie 18.**

Przy drukowaniu ulotki o kolorystyce 2 + 2 metodą odwracania przez margines boczny koszt jednostkowy ulotki w stosunku do drukowania z 4 form drukowych

- A. zwiększy się.
- B. zmniejszy się.
- C. pozostanie bez zmian.
- D. nie da się przewidzieć.

**Zadanie 19.**

Określ koszt wykonania form drukowych potrzebnych do wydrukowania ulotek w kolorystyce 2 + 2 metodą odwracania przez margines boczny, jeżeli wykonanie 1 formy kosztuje 80,00 zł

- A. 80,00 zł
- B. 160,00 zł
- C. 240,00 zł
- D. 320,00 zł

**Zadanie 20.**

Ile wynosi koszt złamywania 1 arkusza formatu A2 w składkę 16-stronicową, jeżeli cena za 1 złam jest równa 1 grosz?

- A. 1 gr
- B. 2 gr
- C. 3 gr
- D. 4 gr

**Zadanie 21.**

Ile kosztuje wykonanie form drukowych, potrzebnych do wydrukowania jednokolorowego wkładu książkowego o objętości 160 stron formatu A5, na maszynie półformatowej, jeżeli koszt wykonania 1 formy jest równy 30,00 zł?

- A. 300,00 zł
- B. 480,00 zł
- C. 540,00 zł
- D. 600,00 zł

**Zadanie 22.**

Izolowany na końcu wiersza jednoliterowy spółnik lub przyimek to

- A. szewc.
- B. bękart.
- C. sierota.
- D. wdowa.

**Zadanie 23.**

Zaznaczony na rysunku kolorem żółtym błąd składu to

- A. szewc.
- B. bękart.
- C. sierota.
- D. wdowa.

Panna Aleksandra podnosiła głowę, jakby rozbudzona ciszą, która następowała po okrzykach Żmudzina; wówczas płomień oświecał jej białą twarz i poważne, błękitne oczy, patrzące spod brwi **czarnych**.

Była to urodziwa panna o płowych włosach, bladawej cerze i delikatnych rysach. Miała piękność białego kwiatu. Żalobna suknia dodawała jej powagi. Siedząc przed tym kominem była tak w myślach pogrążona jak w śnie; zapewne nad dołą własną rozmyślała, gdyż losy jej były w zawieszaniu. Testament przeznaczał ją na żonę człowieka, którego nie widziała od lat dziesięciu, a że dobiegała dopiero dwudziestu, więc pozostało jej tylko niejasne wspomnienie dziecińce jakiegoś burzliwego wyrostka, który za czasu swego pobytu z ojcem w Wodoktach więcej z rusznicą po bagnach latał, niż na nią patrzył.

„Gdzie on jest i jaki on jest teraz?” — oto pytania, które cisnęły się na myśl poważnej pannie. Znała go w prawdzie jeszcze z opowiadań nieboszczyka podkomorzego, który na cztery lata

przed śmiercią przedsięwziął był daleką i trudną podróż do Orszy. Otóż, wedle tych opowiadań, miał to być „wielkiej fantazji kawaler, choć gorączka okrutny”. Po owym układzie o małżeństwo dzieci, zawartym między starym Billewiczem a Kmicicem ojcem, miał ów kawaler przyjechać zaraz do Wodoktów akomodować się pannie; tymczasem wybuchła wielka wojna i kawaler zamiast do panny pociągnął na pola beresteckie. Tam postrzelony, leczył się w domu; potem ojca schorzałego i bliskiego śmierci pilnował; potem znów była wojna — i tak zeszyły owe cztery lata. Teraz od śmierci starego pułkownika upłynął już kawał czasu, a o Kmicicu słuch przepadł.

Miała tedy o czym myśleć panna Aleksandra, a może tęskniła do nieznanego. W sercu czystym, właśnie dlatego że jeszcze miłości nie zaznało, nosiła wielką gotowość do kochania. Iskry tylko trzeba było, żeby na tym ognisku rozpalł się płomień spokojny, ale jasny, równy, silny i jak znicz litewski niegasnący.

**Zadanie 24.**

Na rysunku przedstawiono błąd łamania tekstu o nazwie

- A. bękart.
- B. szewc.
- C. sierota.
- D. korytarz.

modest empora incidunt ut  
re et dolore magma aliqua.  
animenad mi meniat, quis  
rud exercitaton ullamco  
ris nisi utalinqid ex ea  
modi consequat Quis aute  
repreheni deriti voliptate  
resse cillum doloresu fugiat  
i pariatur. Excepteuere asint

**Zadanie 25.**

Z jaką rozdzielczością należy skanować oryginał wielobarwny, jeżeli w procesie drukowania będzie on powiększony 2-krotnie.

- A. 300 dpi
- B. 600 dpi
- C. 1 200 dpi
- D. 2 400 dpi

**Zadanie 26.**

Kolor: C0, M100, Y100, K0, to w druku kolor

- A. zielony.
- B. różowy.
- C. czerwony.
- D. pomarańczowy.

**Zadanie 27.**

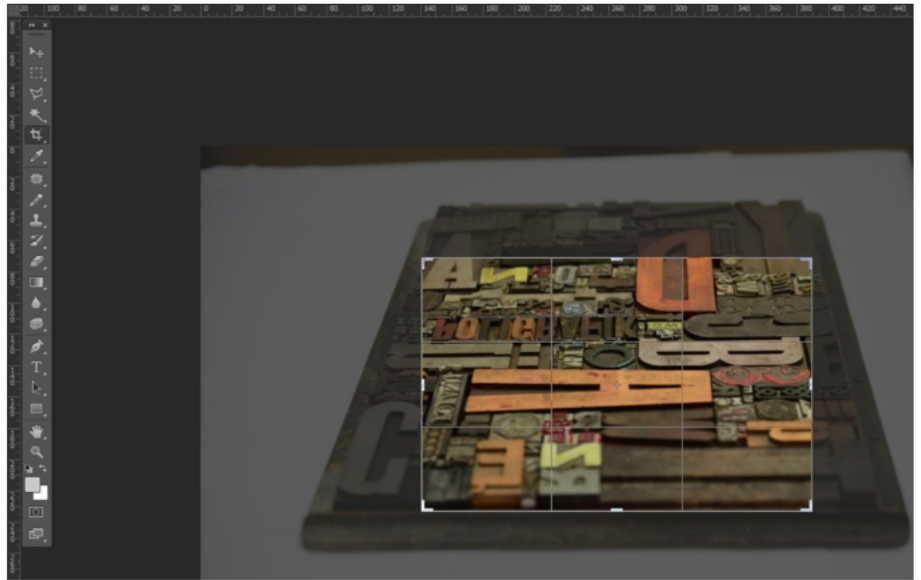
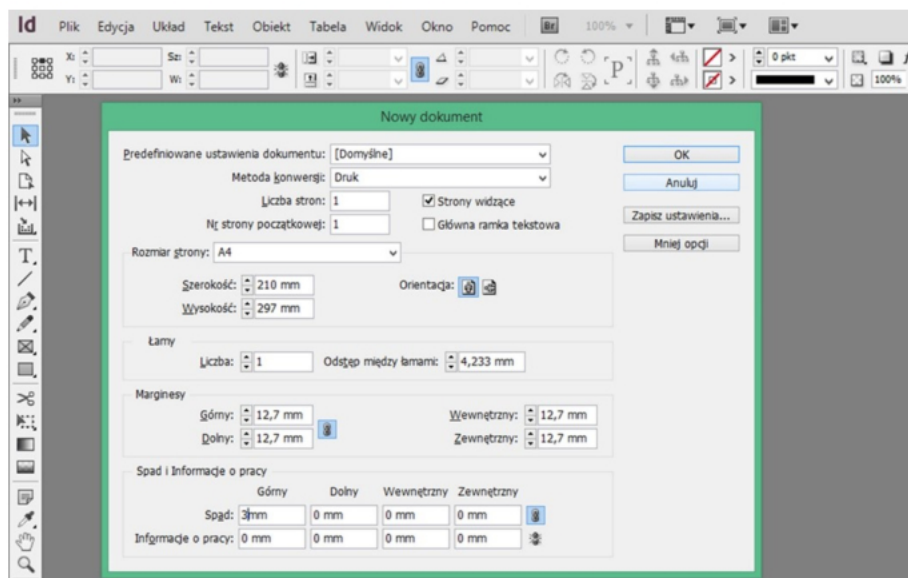
W celu usunięcia plam na bitmapie należy w programie Adobe Photoshop skorzystać z narzędzia

- A. Stempel
- B. Falowanie
- C. Wyostżanie
- D. Rasteryzowanie

**Zadanie 28.**

Którą operację obróbki bitmapy przedstawiono na rysunku?

- A. Skalowania.
- B. Kadrowania.
- C. Wyostżania.
- D. Rozmywania.

**Zadanie 29.**

Na rysunku przedstawiono operację definiowania

- A. stylów znakowych.
- B. stylów akapitowych.
- C. układu strony dokumentu.
- D. ustawień akapitu na stronie.



### **Zadanie 30.**

Która liniatura rastra jest odpowiednia do drukowania wysokiej jakości folderu reklamowego na papierze powlekanym?

- A. 80 lpi
- B. 150 lpi
- C. 500 lpi
- D. 1 200 lpi

### **Zadanie 31.**

Format naświetlania pracy w stosunku do formatu pracy netto powinien być

- A. 1,5 razy większy.
- B. dokładnie taki sam.
- C. ok. 15 mm większy.
- D. ok. 15 mm mniejszy.

### **Zadanie 32.**

Proces polegający na zamianie rzeczywistej skali tonalnej oryginału na obraz składający się z drobnych kropek to

- A. impozycja.
- B. rastrowanie.
- C. digitalizacja.
- D. wektoryzacja.

### **Zadanie 33.**

Przygotowując materiał dla potrzeb druku offsetowego, nadrukiem należy wykonać elementy

- A. koloru żółtego.
- B. koloru czarnego.
- C. wypełnione gradientem.
- D. drukowane farbami Pantone.

### **Zadanie 34.**

Który program można zastosować do wstępnej oceny prawidłowości wykonania pliku PDF o standardzie drukarskim?

- A. Corel Draw
- B. Impozycjoner
- C. Adobe Acrobat
- D. Adobe InDesign

### **Zadanie 35.**

Rozmieszczanie użytków na arkuszu drukarskim to

- A. impozycja.
- B. pasowanie.
- C. rasteryzacja.
- D. pozycjonowanie.

**Zadanie 36.**

Proces przenoszenia obrazu z komputera na formę kopiową symbolicznie oznacza się

- A. CtF
- B. CtP
- C. RIP
- D. OCR

**Zadanie 37.**

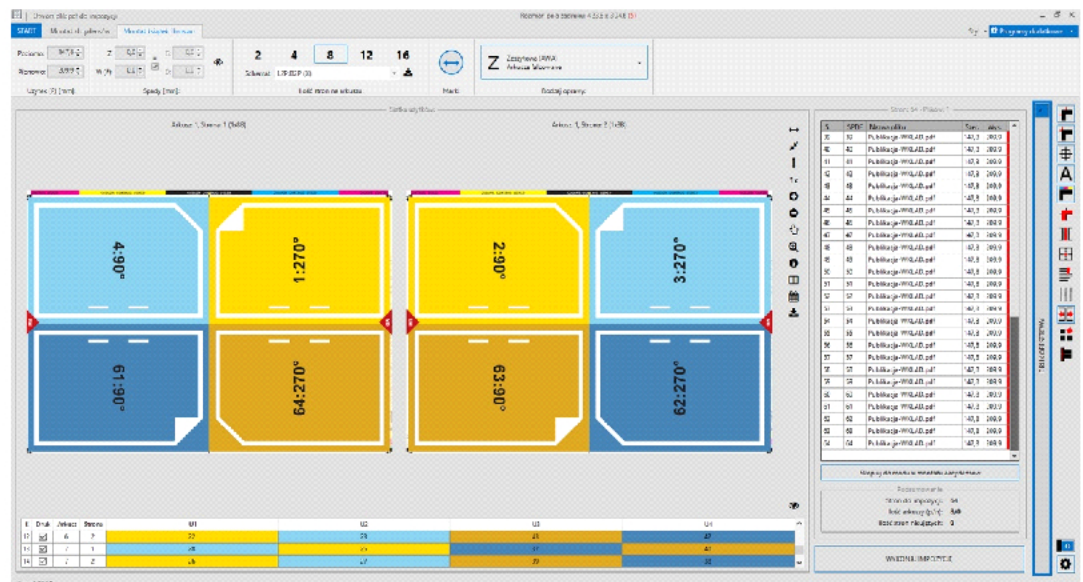
Które elementy dodatkowe są niezbędne podczas wykonywania impozycji do druku cyfrowego?

- A. Spady.
- B. Pasery.
- C. Wycinki.
- D. Punktury.

**Zadanie 38.**

Ile stron ma broszura, której impozycję przedstawiono na rysunku?

- A. 8 stron.
- B. 16 stron.
- C. 32 strony.
- D. 64 strony.

**Zadanie 39.**

Operacja wykonywania barwnej odbitki przed drukiem to

- A. kerning.
- B. tracking.
- C. proofing.
- D. rendering.

**Zadanie 40.**

Materiałem wyjściowym do wykonania proofoa cyfrowego jest

- A. negatyw.
- B. plik PDF.
- C. diapozytyw.
- D. forma kopiowa.