

Nazwa kwalifikacji: **Przygotowywanie materiałów graficznych do procesu drukowania**

Oznaczenie kwalifikacji: **A.54**

Wersja arkusza: **X**

**A.54-X-16.08**

Czas trwania egzaminu: **60 minut**

**EGZAMIN POTWIERDZAJĄCY KWALIFIKACJE W ZAWODZIE**  
**Rok 2016**  
**CZEŚĆ PISEMNA**

**Instrukcja dla zdającego**

1. Sprawdź, czy arkusz egzaminacyjny zawiera 9 stron. Ewentualny brak stron lub inne usterki zgłoś przewodniczącemu zespołu nadzorującego.
2. Do arkusza dołączona jest KARTA ODPOWIEDZI, na której w oznaczonych miejscach:
  - wpisz oznaczenie kwalifikacji,
  - zamaluj kratkę z oznaczeniem wersji arkusza,
  - wpisz swój numer PESEL\*,
  - wpisz swoją datę urodzenia,
  - przyklej naklejkę ze swoim numerem PESEL.
3. Arkusz egzaminacyjny zawiera test składający się z 40 zadań.
4. Za każde poprawnie rozwiązane zadanie możesz uzyskać 1 punkt.
5. Aby zdać część pisemną egzaminu musisz uzyskać co najmniej 20 punktów.
6. Czytaj uważnie wszystkie zadania.
7. Rozwiązania zaznaczaj na KARCIE ODPOWIEDZI długopisem lub piórem z czarnym tuszem/atramentem.
8. Do każdego zadania podane są cztery możliwe odpowiedzi: A, B, C, D. Odpowiada im następujący układ kratek w KARCIE ODPOWIEDZI:

A	B	C	D
---	---	---	---

9. Tylko jedna odpowiedź jest poprawna.
10. Wybierz właściwą odpowiedź i zamaluj kratkę z odpowiadającą jej literą – np., gdy wybrałeś odpowiedź „A”:

<input checked="" type="checkbox"/>	B	C	D
-------------------------------------	---	---	---

11. Staraj się wyraźnie zaznaczać odpowiedzi. Jeżeli się pomylisz i błędnie zaznaczysz odpowiedź, otocz ją kółkiem i zaznacz odpowiedź, którą uważasz za poprawną, np.

<input checked="" type="checkbox"/>	B	C	<input checked="" type="checkbox"/>
-------------------------------------	---	---	-------------------------------------

12. Po rozwiązaniu testu sprawdź, czy zaznaczyłeś wszystkie odpowiedzi na KARCIE ODPOWIEDZI i wprowadziłeś wszystkie dane, o których mowa w punkcie 2 tej instrukcji.

**Pamiętaj, że oddajesz przewodniczącemu zespołu nadzorującego tylko KARTĘ ODPOWIEDZI.**

***Powodzenia!***

\* w przypadku braku numeru PESEL – seria i numer paszportu lub innego dokumentu potwierdzającego tożsamość

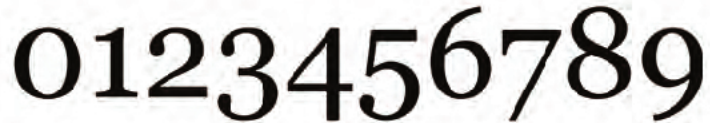
**Zadanie 1.**

Który krój pisma ułatwia czytanie długich tekstów w publikacjach drukowanych?

- A. Szeryfowy.
- B. Bezseryfowy.
- C. Dwuelementowy.
- D. Jednoelementowy.

**Zadanie 2.**

Na rysunku przedstawiono cyfry



- A. zwykłe.
- B. greckie.
- C. rzymskie.
- D. nautyczne.

**Zadanie 3.**

Która spacja nie pozwala łamać tekstu w określonym miejscu wiersza tekstu?

- A. Chuda.
- B. Twarda.
- C. Firetowa.
- D. Włoskowa.

**Zadanie 4.**

Co oznacza widoczny na rysunku znak adiustacji?

- A. Likwidację spacjowania.
- B. Wstawienie spacjowania.
- C. Zastosowanie cudzysłowu.
- D. Wycięcie fragmentu tekstu.

**Zadanie 5.**

Jak powinien wyglądać zapis kolorów na karcie technologicznej, jeżeli na pierwszej stronie ulotki wykorzystano zielononiebieski, purpurowy, czarny i dwa kolory Pantone, a na drugiej czarny, żółty i jeden kolor Pantone?

- A. 3 + 2
- B. 5 + 3
- C. (3 + 2) + (2 + 1)
- D. (3 + 2) + P(2 + 1)

**Zadanie 6.**

Do wykonania mammutboardu o wymiarach 20 x 10 m niezbędny są:

- A. ploter drukujący, siatka mesh, oczkarka.
- B. sitodruk, folia „one way vision”, oklejarka.
- C. druk cyfrowy, papier blueback, złamywarka.
- D. offset arkuszowy, folia wylewana, podgrzewarka.

**Zadanie 7.**

Do wydrukowania 2 000 jednostronnych, jednokolorowych obwieszceń urzędowych (1 + 0) w formacie B2 należy zastosować:

- A. folię PVC 180 g/m<sup>2</sup>, QuarkXPress, druk cyfrowy.
- B. folię błyszczącą 150 g/m<sup>2</sup>, Corel Draw, rotograwiurę.
- C. papier powlekany 100 g/m<sup>2</sup>, InDesign, druk offsetowy.
- D. papier niepowlekany 80 g/m<sup>2</sup>, WordPress, fleksografię.

**Zadanie 8.**

Które podłoże należy zastosować do wydrukowania opakowania typu Bag-in-Box na sok?

- A. Karton powlekany 230 g/m<sup>2</sup>
- B. Folię matową PVC 180 g/m<sup>2</sup>
- C. Tekturę laminowaną 700 g/m<sup>2</sup>
- D. Papier niepowlekany 120 g/m<sup>2</sup>

**Zadanie 9.**

Ile form drukowych należy naświetlić do wykonania w technice offsetowej 20 000 dwustronnych, wielobarwnych (CMYK) zaproszeń z elementami lakierowanymi wybiórczo po obu stronach?

- A. 4 formy.
- B. 6 form.
- C. 8 form.
- D. 10 form.

**Zadanie 10.**

Który program należy zastosować w celu wykonania impozycji?

- A. InDesign
- B. Illustrator
- C. PuzzleFlow
- D. QuarkXPress

**Zadanie 11.**

Który barwny materiał powłokotwórczy należy zastosować do zadrukowania techniką cyfrową baneru reklamowego narażonego na działanie warunków atmosferycznych?

- A. Farbę UV.
- B. Tusz lateksowy.
- C. Toner proszkowy.
- D. Atrament solwentowy.

**Zadanie 12.**

Wydrukowanie 50 banerów o wymiarach 5 x 9 m, przy prędkości drukowania plotera równej 45 m<sup>2</sup>/h zajmie

- A. 40 h
- B. 45 h
- C. 50 h
- D. 55 h

**Zadanie 13.**

Ile czasu będzie trwało drukowanie 30 000 arkuszy, wielobarwnych (4 + 0) ulotek formatu 330 x 480 mm na zwojowej maszynie cyfrowej przy zachowaniu szerokości spadu między użytkami, jeżeli wydajność urządzenia przy druku wielobarwnym wynosi 20 m/min, a szerokość wstęgi ma 516 mm?

- A. 8 h 00 min
- B. 8 h 10 min
- C. 8 h 20 min
- D. 8 h 30 min

**Zadanie 14.**

Ile form drukowych B2 potrzeba do wydrukowania 28-stronicowej, wielobarwnej gazety (CMYK) formatu 285 x 410 mm?

- A. 14 formy.
- B. 28 form.
- C. 56 form.
- D. 112 form.

**Zadanie 15.**

Ile arkuszy netto formatu A2 potrzeba do wydrukowania 15 000 sztuk 12-stronicowych broszur formatu 180 x 180 mm?

- A. 12 000 arkuszy.
- B. 15 000 arkuszy.
- C. 18 000 arkuszy.
- D. 21 000 arkuszy.

**Zadanie 16.**

Ile form drukowych potrzeba do wydrukowania przy odwracaniu przez margines boczny wielobarwnego (CMYK), 4-stronicowego zaproszenia z elementami lakierowanymi wybiórczo na 1 i 4 stronie?

- A. 4 formy.
- B. 5 form.
- C. 6 form.
- D. 8 form.

**Zadanie 17.**

Ile arkuszy netto papieru samokopiującego B2 potrzeba do wydrukowania 50 000 kompletów druków samokopiujących o formacie 105 x 148 mm, jeżeli komplet składa się z 4 kolorów papieru?

- A. 3 125 arkuszy.
- B. 6 250 arkuszy.
- C. 12 500 arkuszy.
- D. 25 000 arkuszy.

**Zadanie 18.**

Ile w przybliżeniu potrzeba farby drukowej do zadrukowania 10 000 arkuszy B3 polem o pełnym stopniu pokrycia powierzchni, jeżeli zużycie farby przy drukowaniu 1 m<sup>2</sup> apli wynosi 1,7 g?

- A. 2 kg
- B. 3 kg
- C. 5 kg
- D. 7 kg

**Zadanie 19.**

Do kosztów wytworzenia baneru reklamowego zalicza się:

- A. siatkę mesh, atrament solwentowy, oczkowanie, wynagrodzenie.
- B. płótno banerowe, farby drukowe, wykrawanie, części zamienne.
- C. papier satynowany, toner, sklejanie, przegląd serwisowy plotera.
- D. folię laminowaną, tusz, zawieszanie baneru, energię elektryczną.

**Zadanie 20.**

Do kosztów wytworzenia billboardu **nie dolicza** się kosztów

- A. podłoża drukowego.
- B. amortyzacji plotera.
- C. kleju dyspersyjnego.
- D. atramentu solwentowego.

**Zadanie 21.**

W kalkulacji kosztów wytworzenia produktu poligraficznego **nie uwzględnia się** kosztu

- A. drukowania
- B. marketingu produktu.
- C. zaopatrzenia materiałowego.
- D. projektu graficznego i wykonania przygotowalni.

**Zadanie 22.**

Jaki będzie całkowity koszt wydrukowania 20 000 egzemplarzy czasopism, jeżeli cena netto za 1 sztukę wynosi 5 zł, a wykonanie czynności drukowania czasopism opodatkowane jest 8% stawką VAT?

- A. 100 000 zł
- B. 108 000 zł
- C. 116 000 zł
- D. 124 000 zł

**Zadanie 23.**

Ile wyniesie czas oraz koszt wykonania 5 banerów o wymiarach 6 x 15 m, jeżeli ploter drukuje z prędkością 30 m<sup>2</sup>/h, a koszt zadruku 1 m<sup>2</sup> wynosi 12 zł?

- A. 3 h, 1 080 zł
- B. 3 h, 5 400 zł
- C. 15 h, 1 080 zł
- D. 15 h, 5 400 zł

**Zadanie 24.**

Ile wyniesie koszt składu 32 stron gazety, jeżeli koszt składu 1 strony wynosi 70 złotych?

- A. 2 240 zł
- B. 2 420 zł
- C. 2 600 zł
- D. 2 780 zł

**Zadanie 25.**

Ile wyniesie koszt składu 30-stronicowego tomiku wierszy z ilustracjami umieszczonymi na 15 stronach, jeżeli koszt składu jednej strony bez ilustracji wynosi 40 zł, a z ilustracją jest o 20% wyższy?

- A. 1 000 zł
- B. 1 160 zł
- C. 1 320 zł
- D. 1 480 zł

**Zadanie 26.**

W jakim formacie należy zapisać przygotowaną do drukowania publikację, aby zachować jednolity wygląd przy odtwarzaniu na różnego rodzaju urządzeniach?

- A. EPS
- B. PDF
- C. PSD
- D. CDR

**Zadanie 27.**

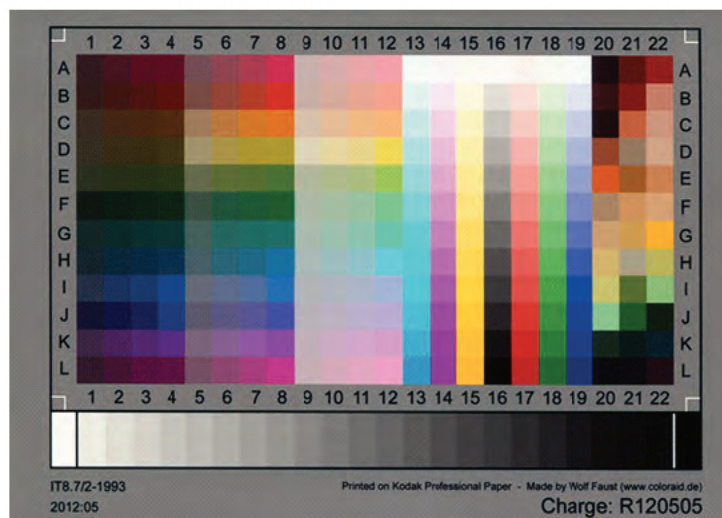
Grafiki wektorowej nie przygotowuje się w programie

- A. Illustrator
- B. Inkscape
- C. PostScript
- D. Corel Draw

**Zadanie 28.**

Przedstawiony na zdjęciu barwny oryginał służy do przygotowania profili

- A. ICC
- B. FTP
- C. DTP
- D. OCR



### Zadanie 29.

Jak potocznie nazywa się błąd łamania tekstu, polegający na pozostawieniu na końcu łamu samotnego wiersza akapitowego?

- A. Szewc.
- B. Bękart.
- C. Sierota.
- D. Wdowa.

### Zadanie 30.

Który typ oprogramowania należy zastosować, aby przekształcić maszynopis książki do postaci edytowalnej i umożliwić jej dalszy skład i łamanie?

- A. OCR
- B. GCR
- C. ACR
- D. CCR

### Zadanie 31.

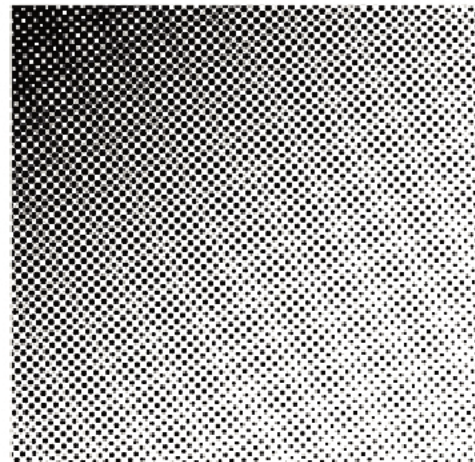
Którą operację należy zastosować podczas składu tekstu, aby w danym kroju pisma wyregulować odległości pomiędzy konkretnymi parami znaków, np.: V A?

- A. Kerning
- B. Leading
- C. Tracking
- D. Trapping

### Zadanie 32.

Który raster został przedstawiony na zdjęciu?

- A. Krzyżowy.
- B. Hybrydowy.
- C. Amplitudowy.
- D. Stochastyczny.



### Zadanie 33.

Który akronim **nie odnosi się** do farb procesowych?

- A. CMY
- B. RGBA
- C. CMYK
- D. CMYKOG

**Zadanie 34.**

Przed wykonaniem procesu naświetlania form drukowych z wielobarwnego pliku graficznego należy wykonać

- A. separację barwną.
- B. buforowanie pliku.
- C. usunięcie kanału alfa.
- D. kalibrowanie monitora.

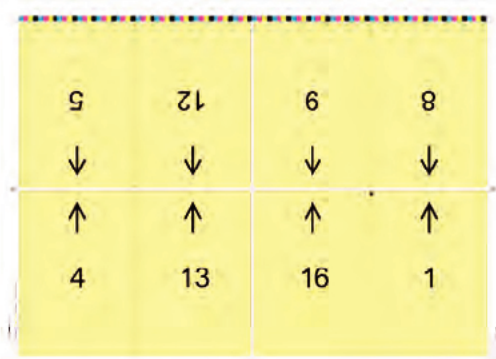
**Zadanie 35.**

Skład publikacji o parametrach do druku offsetowego wraz ze wszystkimi znakami drukarskimi należy wykonać w programie

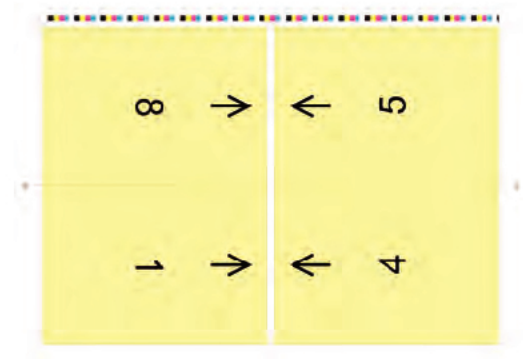
- A. InDesign
- B. Fireworks
- C. Print.NET
- D. Photoshop

**Zadanie 36.**

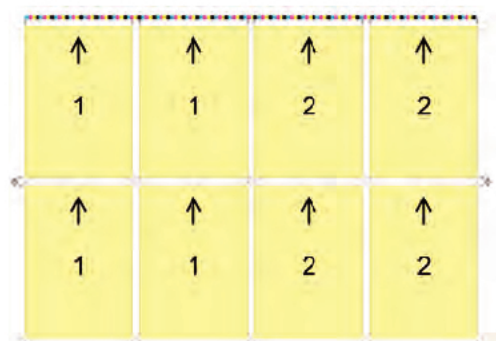
Który wzorec montażu elektronicznego stosuje się, aby wydrukować składkę książki złamywaną prostopadłe trzykrotnie?



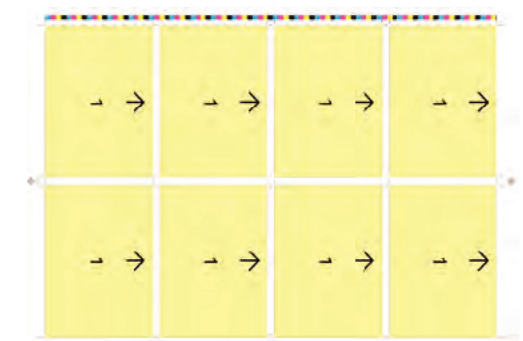
A.



B.



C.



D.



**Zadanie 37.**

Która odbitka próbna jest szybko uzyskiwanym wysokiej jakości wydrukiem cyfrowym?

- A. Proof
- B. Ozalid
- C. Cromalin
- D. Matchprint

**Zadanie 38.**

W celu umożliwienia wiernego odwzorowania kolorystycznego reprodukcji barw w procesie prepress i press należy zastosować system

- A. ICC
- B. CMS
- C. RGB
- D. CMY

**Zadanie 39.**

W skład systemu produkcyjnego **nie zalicza się** programu do

- A. konserwacji.
- B. zalewkowania.
- C. rozstawienia użytków.
- D. generowania wyciągów.

**Zadanie 40.**

Jak nazywa się protokół przesyłania danych między urządzeniami i komputerami stosowany szeroko w branży poligraficznej?

- A. FTP
- B. CTP
- C. CTF
- D. DTP