

Nazwa kwalifikacji: **Organizacja procesów wytwarzania wyrobów odzieżowych**

Oznaczenie kwalifikacji: **A.49**

Wersja arkusza: **X**

A.49-X-16.01

Czas trwania egzaminu: **60 minut**

EGZAMIN POTWIERDZAJĄCY KWALIFIKACJE W ZAWODZIE

Rok 2016

CZĘŚĆ PISEMNA

Instrukcja dla zdającego

1. Sprawdź, czy arkusz egzaminacyjny zawiera 10 stron. Ewentualny brak stron lub inne usterki zgłoś przewodniczącemu zespołu nadzorującego.
2. Do arkusza dołączona jest KARTA ODPOWIEDZI, na której w oznaczonych miejscach:
 - wpisz oznaczenie kwalifikacji,
 - zamaluj kratkę z oznaczeniem wersji arkusza,
 - wpisz swój numer PESEL*,
 - wpisz swoją datę urodzenia,
 - przyklej naklejkę ze swoim numerem PESEL.
3. Arkusz egzaminacyjny zawiera test składający się z 40 zadań.
4. Za każde poprawnie rozwiązane zadanie możesz uzyskać 1 punkt.
5. Aby zdać część pisemną egzaminu musisz uzyskać co najmniej 20 punktów.
6. Czytaj uważnie wszystkie zadania.
7. Rozwiązania zaznaczaj na KARCIE ODPOWIEDZI długopisem lub piórem z czarnym tuszem/atramentem.
8. Do każdego zadania podane są cztery możliwe odpowiedzi: A, B, C, D. Odpowiada im następujący układ krerek w KARCIE ODPOWIEDZI:

A	B	C	D
---	---	---	---

9. Tylko jedna odpowiedź jest poprawna.
10. Wybierz właściwą odpowiedź i zamaluj kratkę z odpowiadającą jej literą – np., gdy wybrałeś odpowiedź „A”:

<input checked="" type="checkbox"/>	B	C	D
-------------------------------------	---	---	---

11. Staraj się wyraźnie zaznaczać odpowiedzi. Jeżeli się pomylisz i błędnie zaznaczysz odpowiedź, otocz ją kółkiem i zaznacz odpowiedź, którą uważasz za poprawną, np.

<input checked="" type="checkbox"/>	B	C	<input checked="" type="checkbox"/>
-------------------------------------	---	---	-------------------------------------

12. Po rozwiązaniu testu sprawdź, czy zaznaczyłeś wszystkie odpowiedzi na KARCIE ODPOWIEDZI i wprowadziłeś wszystkie dane, o których mowa w punkcie 2 tej instrukcji.

Pamiętaj, że oddajesz przewodniczącemu zespołu nadzorującego tylko KARTĘ ODPOWIEDZI.

Powodzenia!

* w przypadku braku numeru PESEL – seria i numer paszportu lub innego dokumentu potwierdzającego tożsamość

Zadanie 1.

W dokumentacji technicznej wyrobu odzieżowego określona jest konstrukcja oraz sposób wykonania z podziałem na

- A. rodzaje stanowisk.
- B. fazy technologiczne.
- C. elementy konstrukcyjne wyrobu.
- D. rodzaje obróbki elementów wyrobu.

Zadanie 2.

Przed rozkrojem materiału odzieżowego przeznaczonego do produkcji konfekcyjnej przeprowadza się kontrolę jego jakości i ilości najczęściej za pomocą

- A. mikroskopu.
- B. przeglądarki.
- C. lupy tkackiej.
- D. warstwowarki.

Zadanie 3.

Którą metodę warstwowania stosuje się do grubych rozłożonych tkanin płaszczowych z wyraźnym deseniem?

- A. Zaginania tkaniny w końcach nakładu.
- B. Odcinania tkaniny w końcach nakładu.
- C. Zygzaka z przytrzymywaniem tkaniny.
- D. Zygzaka z odcinaniem w końcach nakładu.

Zadanie 4.

Przeciętna liczba warstw w nakładzie jest największa dla tkanin gładkich

- A. płaszczowych grubych wełnianych.
- B. płaszczowych cienkich wełnianych.
- C. podszewkowych jedwabnych.
- D. sukienkowych bawełnianych.

Zadanie 5.

Który sposób warstwowania należy zastosować dla tkaniny typu aksamit?

- A. Warstwowanie wahadłowe.
- B. Warstwowanie prawą stroną do lewej.
- C. Warstwowanie prawą stroną do prawej.
- D. Warstwowanie w układzie zygzakowatym.

Zadanie 6.

Wskaż kolejność czynności wykonywanych w krojowni przed rozkrojem materiałów.

- A. Pobranie zlecenia, pobranie materiału z magazynu, zapoznanie z dokumentacją techniczną, sprawdzenie szablonów, ułożenie szablonów na pierwszej warstwie nakładu.
- B. Pobranie materiału, zapoznanie z dokumentacją technologiczną, sprawdzenie szablonów, pobranie zlecenia, sporządzenie rysunku układu szablonów według wzorca.
- C. Zapoznanie z dokumentacją techniczną, pobranie materiału, pobranie zlecenia, sporządzenie rysunku układu szablonów według wzorca, sprawdzenie szablonów.
- D. Zapoznanie z dokumentacją technologiczną, sprawdzenie szablonów, pobranie zlecenia, pobranie materiału, sporządzenie rysunku układu szablonów według wzorca.

Zadanie 7.

Planując proces rozkroju materiałów odzieżowych, należy obliczyć liczbę

- A. warstw w nakładzie.
- B. wykrojów z wadami.
- C. dodatków niekrojonych.
- D. pracowników w krojowni.

Zadanie 8.

Które z zadań **nie należy** do wydziału krojowni?

- A. Kontrola jakości wykrojów.
- B. Rozkrój zgodnie z dokumentacją.
- C. Pobieranie materiału z magazynu.
- D. Wystawienie zlecenia produkcyjnego.

Zadanie 9.

Który układ szablonów należy zastosować, aby zmniejszyć ilość resztek podczas kroju?

- A. Dwukierunkowy.
- B. Asymetryczny.
- C. Symetryczny.
- D. Sekcyjny.

Zadanie 10.

Krajarki z którym nożem **nie używa** się podczas rozkroju nakładu z rysunkiem elementów konstrukcyjnych wyrobu, w których występują naroża i zaokrąglenia?

- A. Okrągłym.
- B. Pionowym.
- C. Taśmowym.
- D. Wielokątnym.

Zadanie 11.

Resztką materiałową, której długość jest najbardziej zbliżona do długości pojedynczego układu lub sekcji, to resztką

- A. metrowa.
- B. wagowa.
- C. racjonalna.
- D. nieracjonalna.

Zadanie 12.

Odpady powstałe podczas konfekcjonowania odzieży należy przekazać do

- A. tkalni.
- B. spalarni.
- C. przędzalni.
- D. recyklingu.

Zadanie 13.

Zastąpienie połączeń nitkowych wykonanych na maszynach fastrygówkach połączeniami klejowymi to technika

- A. małych wklejek.
- B. wkładów sztywnikowych.
- C. tymczasowych złączy klejowych.
- D. wkładów wielkopowierzchniowych.

Zadanie 14.

Obróbkę klejową zwaną techniką wkładów sztywnikowych stosuje się

- A. w przodach marynarek.
- B. w kołnierzykach i mankietach koszul.
- C. do zabezpieczenia dolnej krawędzi rękawa.
- D. do zabezpieczenia ciętych otworów w kieszeniach.

Zadanie 15.

Element wyrobu odzieżowego zabezpieczający jego krawędzie przed zniszczeniem i pełniący jednocześnie funkcję dekoracyjną to

- A. wkład nośny.
- B. aplikacja.
- C. lamówka.
- D. kieszeń.

Zadanie 16.

Sukienkę w stylu ludowym należy ozdobić

- A. haftem.
- B. galonem.
- C. ćwiekami.
- D. guzikami metalowymi.

Zadanie 17.

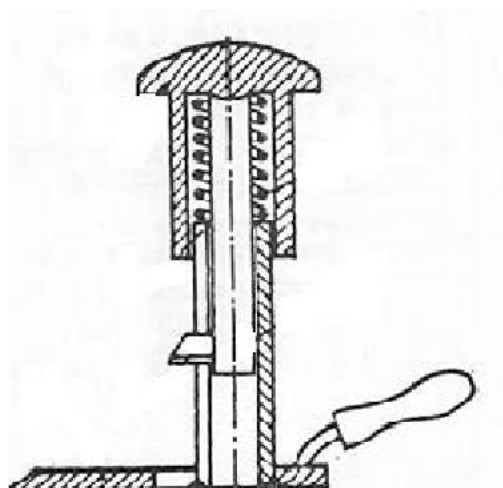
Za pomocą przyrządu z igłą wiertniczą oznacza się wewnętrzne punkty technologiczne we wszystkich wykrojach ułożonych w nakładzie z tkanin

- A. z włosem.
- B. drapanych.
- C. wełnianych.
- D. podszewkowych.

Zadanie 18.

Na rysunku przedstawiono przyrząd do znakowania

- A. nicią.
- B. igłą wiertniczą.
- C. cieczą fluorescencyjną.
- D. zewnętrznych miejsc spotkań.

**Zadanie 19.**

W jaki sposób rysunek układu szablonów opracowany w systemie komputerowego wspomaganie projektowania nanosi się na pierwszą warstwę materiału w nakładzie?

- A. Linie konturowe szablonów znakuje się przy użyciu trafaretów.
- B. Kontury ułożonych na materiale szablonów obrysowuje się kredą.
- C. Rysunek układu szablonów wydrukowany na specjalnym papierze nakleja się.
- D. Rysunek układu szablonów wykonany na papierze nasyconym klejem nakleja się.

Zadanie 20.

Który dokument stanowi podstawę do opracowania planu obłożenia i wyposażenia stanowisk pracy?

- A. Chronologiczne zestawienie zabiegów i czynności.
- B. Plan rozmieszczenia stanowisk pracy.
- C. Tabela wymiarów wyrobu gotowego.
- D. Zaprojektowany układ szablonów.

Zadanie 21.

Jeśli czas wykonania operacji technologicznej w danej grupie obróbkowej jest zgodny z rytmem pracy zespołu, to należy zaplanować

- A. mniejszą liczbę osób w zespole obróbkowym.
- B. większą liczbę osób w grupie obróbkowej.
- C. jedno stanowisko do wykonywania tej operacji.
- D. dwa stanowiska do wykonywania tej operacji.

Zadanie 22.

Która z metod organizacji produkcji odzieży wymaga opracowania dokumentacji procesu produkcyjnego?

- A. Indywidualna.
- B. Grupowa.
- C. Mieszana.
- D. Potokowa.

Zadanie 23.

Wskaż system organizacji produkcji odzieży, w którym wydajność pracy zespołu jest uzależniona od najwolniej pracującego pracownika?

- A. Potok z zespołami obróbkowymi.
- B. Taśmy sekcyjnej.
- C. Taśmowy.
- D. Synchroniczny.

Zadanie 24.

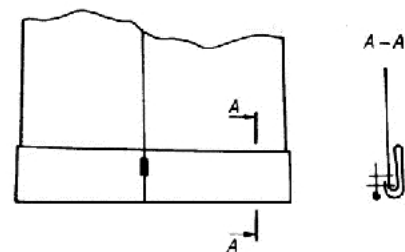
Do czego służy element oprzyrządowania maszyny szwalniczej, przedstawiony na rysunku?

- A. Haftowania.
- B. Wykończenia obrębu.
- C. Lamowania kołnierza.
- D. Wszywania zamka błyskawicznego.

**Zadanie 25.**

Którą z maszyn należy zastosować do wykonania przedstawionego na rysunku zamocowania mankietu, w spodniach męskich?

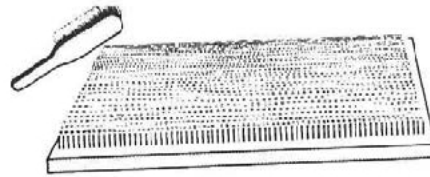
- A. Stębnówkę dwuigłową.
- B. Podszywarke.
- C. Ryglówkę.
- D. Pikówkę.



Zadanie 26.

Przedstawiony na rysunku przyrząd stosuje się do ręcznego prasowania

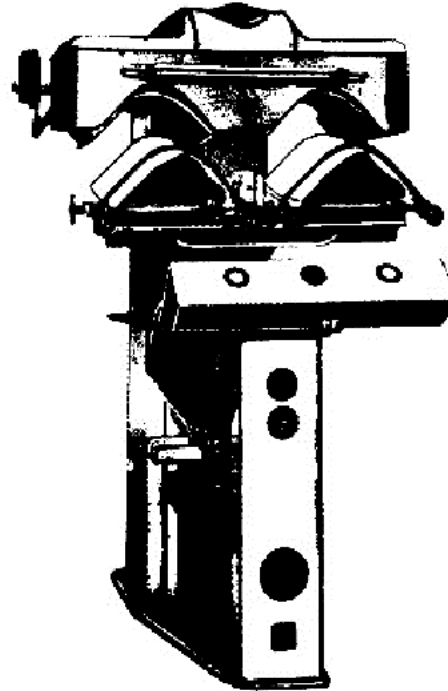
- A. materiałów z włosem.
- B. kapeluszy filcowych.
- C. materiałów w kratę.
- D. spodni z jeansu.



Zadanie 27.

Które elementy wyrobu odzieżowego można prasować na prasie przedstawionej na rysunku?

- A. Mankiety.
- B. Rękawy.
- C. Przody.
- D. Tyły.



Zadanie 28.

Celem obróbki parowo-ciepłej wyrobów odzieżowych jest

- A. usunięcie błędów wynikających z nieprawidłowego konfekcjonowania wyrobu.
- B. nadanie odpowiedniego kształtu i właściwości wyrobom.
- C. przygotowanie wyrobu do oceny jakościowej.
- D. przygotowanie wyrobu do usunięcia błędów.

Zadanie 29.

Które operacje obróbki cieplnej, stosuje się w procesie obróbki technologicznej elementów wyrobu odzieżowego (wytwarzania wyrobu odzieżowego)?

- A. Wyprasowanie, prasowanie, przyprasowanie, rozciąganie.
- B. Odprasowanie, zaprasowanie, rozprasowanie, sprasowanie.
- C. Przeprasowanie, sprasowanie, przeeparowanie, odparowanie.
- D. Dekatyzowanie, odparowanie, wyprasowanie, przeprasowanie.

Zadanie 30.

Zasada „opadania” produkcji powinna być stosowana podczas projektowania transportu

- A. poziomego.
- B. pionowego.
- C. wózkowego.
- D. przestrzennego.

Zadanie 31.

W których wydziałach zakładu odzieżowego najlepiej zastosować urządzenia do transportu przestrzennego?

- A. Na wydziale szwalni i prasowni.
- B. Na wydziale krojowni i prasowni.
- C. Tylko w magazynach wyrobów gotowych.
- D. Od wydziału szwalni do magazynu wysyłkowego.

Zadanie 32.

Do transportu wykrojów z krojowni do szwalni w paczkach należy zastosować

- A. stojak transportowy.
- B. wózek ręczny.
- C. wózek hak.
- D. zrzutnik.

Zadanie 33.

Podczas kontroli międzyoperacyjnej na wydziale krojowni brygadzista lub mistrz sprawdza

- A. jakość wykrojonych elementów odzieży.
- B. kurczliwość materiałów odzieżowych.
- C. kolor i deseń materiału odzieżowego.
- D. jakość uszytego modelu odzieży.

Zadanie 34.

Do zadań kontroli jakości **nie należy**

- A. kontrola produkcji w toku.
- B. kontrola gotowych wyrobów.
- C. załatwianie reklamacji odbiorców.
- D. opracowanie dokumentacji wyrobów.

Zadanie 35.

Do jakiego rodzaju błędów zalicza się „krzywe stębnówki” w bluzie?

- A. Konstrukcyjnych.
- B. Konfekcyjnych.
- C. Surowcowych.
- D. Tkaninowych.

Zadanie 36.

Która z osób kieruje doбором pracowników do poszczególnych stanowisk pracy w szwalni?

- A. Brygadzista.
- B. Mistrz szwalni.
- C. Mistrz krojowni.
- D. Kierownik działu przygotowania produkcji

Zadanie 37.

Wskaż osobę, która przeprowadza kontrolę ostateczną wyrobów gotowych.

- A. Mistrz szwalni.
- B. Mistrz krojowni.
- C. Brakarz wyrobów gotowych.
- D. Brakarz w komórce metrologii.

Zadanie 38.

Kontrolę wrywkową w procesie produkcji odzieży należy zastosować do

- A. bel materiałów.
- B. wyrobów gotowych.
- C. dodatków krawieckich.
- D. uszytych elementów odzieży.

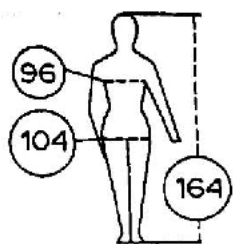
Zadanie 39.

W której dokumentacji wyrobu opisany jest sposób pakowania i oznakowania wyrobu?

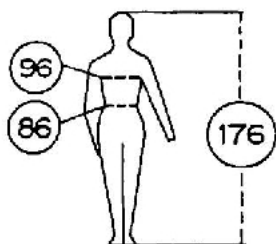
- A. Technicznej.
- B. Organizacyjnej.
- C. Konstrukcyjnej.
- D. Technologicznej.

Zadanie 40.

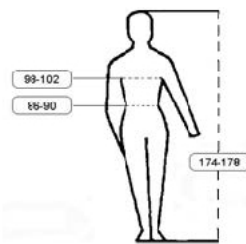
Który z piktogramów zawiera oznaczenia wielkości odpowiednie dla garnituru męskiego?



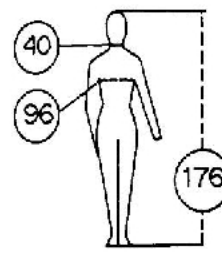
A.



B.



C.



D.