

Nazwa kwalifikacji: **Organizacja procesów wytwarzania wyrobów odzieżowych**  
Oznaczenie kwalifikacji: **A.49**  
Wersja arkusza: **X**

**A.49-X-16.05**

Czas trwania egzaminu: **60 minut**

**EGZAMIN POTWIERDZAJĄCY KWALIFIKACJE W ZAWODZIE**  
**Rok 2016**  
**CZEŚĆ PISEMNA**

**Instrukcja dla zdającego**

1. Sprawdź, czy arkusz egzaminacyjny zawiera 9 stron. Ewentualny brak stron lub inne usterki zgłoś przewodniczącemu zespołu nadzorującego.
2. Do arkusza dołączona jest KARTA ODPOWIEDZI, na której w oznaczonych miejscach:
  - wpisz oznaczenie kwalifikacji,
  - zamaluj kratkę z oznaczeniem wersji arkusza,
  - wpisz swój numer PESEL\*,
  - wpisz swoją datę urodzenia,
  - przyklej naklejkę ze swoim numerem PESEL.
3. Arkusz egzaminacyjny zawiera test składający się z 40 zadań.
4. Za każde poprawnie rozwiązane zadanie możesz uzyskać 1 punkt.
5. Aby zdać część pisemną egzaminu musisz uzyskać co najmniej 20 punktów.
6. Czytaj uważnie wszystkie zadania.
7. Rozwiązania zaznaczaj na KARCIE ODPOWIEDZI długopisem lub piórem z czarnym tuszem/atramentem.
8. Do każdego zadania podane są cztery możliwe odpowiedzi: A, B, C, D. Odpowiada im następujący układ krerek w KARCIE ODPOWIEDZI:

A	B	C	D
---	---	---	---

9. Tylko jedna odpowiedź jest poprawna.
10. Wybierz właściwą odpowiedź i zamaluj kratkę z odpowiadającą jej literą – np., gdy wybrałeś odpowiedź „A”:

<input checked="" type="checkbox"/>	B	C	D
-------------------------------------	---	---	---

11. Staraj się wyraźnie zaznaczać odpowiedzi. Jeżeli się pomylisz i błędnie zaznaczysz odpowiedź, otocz ją kółkiem i zaznacz odpowiedź, którą uważasz za poprawną, np.

<input checked="" type="checkbox"/>	B	C	<input checked="" type="checkbox"/>
-------------------------------------	---	---	-------------------------------------

12. Po rozwiązaniu testu sprawdź, czy zaznaczyłeś wszystkie odpowiedzi na KARCIE ODPOWIEDZI i wprowadziłeś wszystkie dane, o których mowa w punkcie 2 tej instrukcji.

**Pamiętaj, że oddajesz przewodniczącemu zespołu nadzorującego tylko KARTĘ ODPOWIEDZI.**

***Powodzenia!***

\* w przypadku braku numeru PESEL – seria i numer paszportu lub innego dokumentu potwierdzającego tożsamość

### Zadanie 1.

Część dokumentacji technicznej wyrobu odzieżowego, w której graficznie przedstawione są, między innymi wymiary poszczególnych jego elementów konstrukcyjnych, to rysunek

- A. modelowy.
- B. żurnalowy.
- C. techniczny.
- D. instruktażowy.

### Zadanie 2.

Na podstawie informacji której dokumentacji procesu produkcyjnego należy ustawiać stanowiska pracy w szwalni?

- A. Techniczno-technologicznej.
- B. Organizacyjno-planistycznej.
- C. Organizacyjno-produkcyjnej.
- D. Konstrukcyjno-technologicznej.

### Zadanie 3.

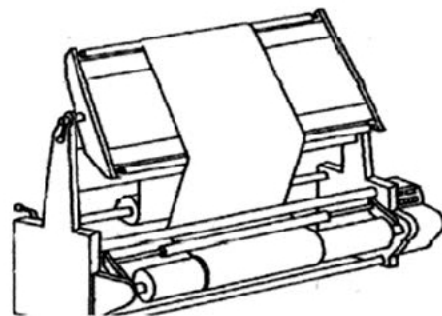
Poprzez badania metrologiczne materiałów odzieżowych sprawdza się, między innymi

- A. deseń i błędy.
- B. długość i szerokość.
- C. kolor i wybarwienie.
- D. kurczliwość i pilling.

### Zadanie 4.

Do czego służy maszyna przedstawiona na rysunku?

- A. Układania tkanin.
- B. Lagowania tkanin.
- C. Przeglądania tkanin.
- D. Warstwowania tkanin.



### Zadanie 5.

Którym sposobem należy warstwować tkaninę wełnianą loden?

- A. Zygzakowym.
- B. Wahadłowym.
- C. Przemiennym.
- D. Jednostronnym.

**Zadanie 6.**

Którą z zasad należy się kierować przy tworzeniu nakładu metodą ręczną?

- A. Brzegi tkaniny układa się równolegle do krawędzi stołu tak, aby z jednej strony wszystkie warstwy tworzyły „pionową ścianę”.
- B. Warstwy materiału należy odcinać równo, po nitce osnowy najlepiej przy użyciu nożyc elektrycznych.
- C. Materiał na stosie należy układać gładko, czyli mocno naprężyć i jednocześnie mocować klamrami.
- D. Liczba warstw materiału w stosie powinna być zawsze wyższa od 100, niezależnie od grubości.

**Zadanie 7.**

Do zadań krojowni należy, między innymi wykrawanie elementów oraz

- A. przeglądanie surowca i normowanie czasu pracy.
- B. opracowanie szablonów i znakowanie wykrojów.
- C. pobieranie materiału z magazynu i tworzenie nakładu.
- D. sporządzenie zlecenia produkcyjnego i układanie nakładu.

**Zadanie 8.**

Największe oszczędności w gospodarce materiałami w produkcji konfekcyjnej pozwala uzyskać stosowanie, o ile to możliwe, układów szablonów łączonych z rozmiarów oznaczonych

- A. S i M
- B. M i L
- C. S i XL
- D. L i XL

**Zadanie 9.**

Krojenie metodą niekonwencjonalną, polegające na bezpośrednim cięciu materiału strumieniem cieczy tłoczonej pod wysokim ciśnieniem z otworów dysz, to wykrawanie

- A. laserowe.
- B. plazmowe.
- C. hydrauliczne.
- D. elektroiskrowe.

**Zadanie 10.**

Nakład przekrawa się na sekcje w tych miejscach, w których kontury szablonów umieszczone na rysunku układu tworzą możliwie prostą linię

- A. przez całą długość nakładu.
- B. przez całą szerokość nakładu.
- C. zgodnie z kierunkiem wzoru na tkaninie.
- D. zgodnie z kierunkiem nitki osnowy w tkaninie.

**Zadanie 11.**

Której z maszyn lub urządzeń należy użyć do rozkroju nakładu na sekcje?

- A. Wykrojników z prasą.
- B. Nożyc elektrycznych.
- C. Maszyny krojącej taśmowej.
- D. Krajarki przenośnej z nożem pionowym.

**Zadanie 12.**

Które włókna otrzymuje się z rozwłóknienia ścinków powstałych w zakładach odzieżowych?

- A. Wtórne.
- B. Szklane.
- C. Ponowne.
- D. Metalizowane.

**Zadanie 13.**

Zmniejszenie ilości resztek materiału w procesie produkcyjnym wyrobu odzieżowego osiąga się przez stosowanie

- A. układów sekcyjnych.
- B. krajarek przenośnych.
- C. przeglądania surowca.
- D. warstwowania mechanicznego.

**Zadanie 14.**

Technikę wkładów sztywnikowych stosuje się przy konfekcjonowaniu

- A. koszul.
- B. spodni.
- C. spódnic.
- D. kamizelek.

**Zadanie 15.**

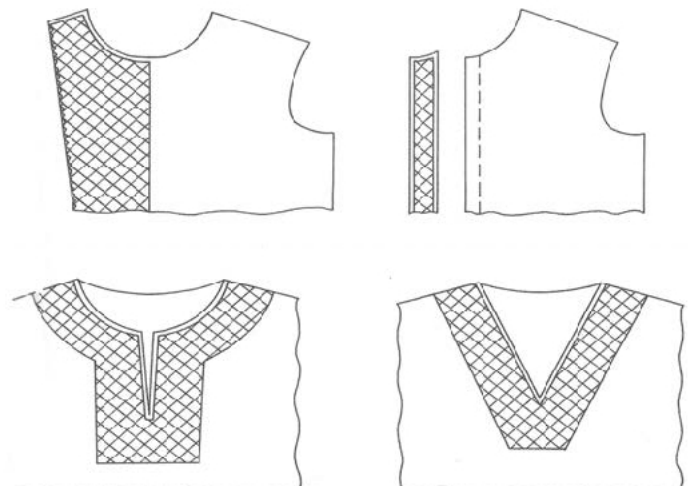
Którą technikę stosuje się do podklejenia przodów żakietu damskiego?

- A. Małych wklejek.
- B. Tymczasowych złączy.
- C. Wkładów sztywnikowych.
- D. Wielkopowierzchniowego klejenia.

**Zadanie 16.**

Którą technikę klejenia przedstawiono na rysunkach?

- A. Małych wklejek.
- B. Tymczasowych złączy.
- C. Wkładów sztywnikowych.
- D. Wielkopowierzchniowego klejenia.



**Zadanie 17.**

Naszyte na zewnętrznych szwach nogawki, np. spodni do fraka, elementy dekoracyjne w postaci paska z jedwabiu, to

- A. leje.
- B. lampasy.
- C. aplikacje.
- D. emblematy.

**Zadanie 18.**

Które zdobienia stosowane w odzieżownictwie to ornamenty płaskie?

- A. Hafty, borty, kryzy.
- B. Aplikacje, cekiny, żaboty.
- C. Zakładki, baskinki, falbany.
- D. Lamówki, stębnówki, wypustki.

**Zadanie 19.**

Określ system organizacji produkcji, w którym podczas numerowania wykrojów na wszystkie elementy jednej sztuki odzieży nakleja się ten sam numer.

- A. Potok.
- B. Synchron.
- C. Taśmowy.
- D. Taśmy sekcyjnej.

**Zadanie 20.**

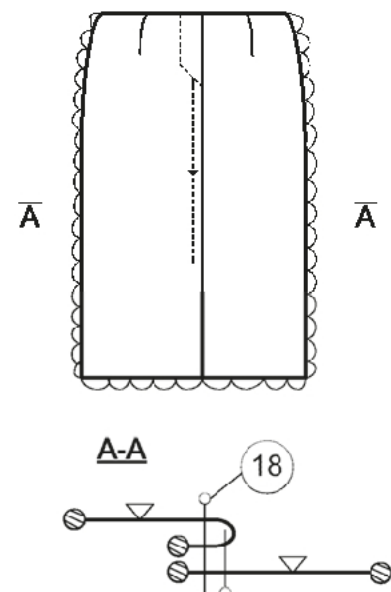
Na ułożonych w stosie wykrojach przodu spódnicy wierzchołki zaszewek można jednozabiegowo oznaczyć za pomocą

- A. igły elektrycznej.
- B. krajarki taśmowej.
- C. krajarki tarczowej.
- D. nożyc elektrycznych.

**Zadanie 21.**

Zabieg 18 przedstawiony na rysunku instruktażowym określa

- A. zszycie szwu na linii środka tyłu spódnicy.
- B. obrzucenie szwu na linii środka tyłu spódnicy.
- C. stębnowanie szwu na linii środka tyłu spódnicy.
- D. zaprasowanie szwu na linii środka tyłu spódnicy.



**Zadanie 22.**

Chronologiczne zestawienie zabiegów i czynności, w którym wyszczególnione są wszystkie zabiegi niezbędne do wykonania danej sztuki odzieży, bez podziału na jej elementy składowe, opracowuje się w systemie

- A. synchro.
- B. potokowym.
- C. taśmy sekcyjnej.
- D. taśmy klasycznej.

**Zadanie 23.**

Która z operacji zawiera zabiegi jednorodne?

- A. Wyszycie dziurek, przyszywanie guzików.
- B. Zszywanie cięć pionowych, stębnowanie cięć.
- C. Zszywanie szwu barkowego, obrzucenie szwu.
- D. Wywrócenie patek na prawą stronę, sprasowanie patek.

**Zadanie 24.**

Metoda organizacji produkcji charakteryzująca się niewielkim podziałem pracy, brakiem rytmu pracy oraz małą stratą czasu przy wprowadzaniu nowego fasonu, to metoda

- A. grupowa.
- B. potokowa.
- C. jednostkowa.
- D. indywidualna.

**Zadanie 25.**

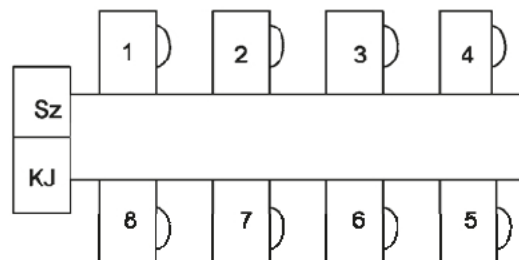
W którym systemie organizacji produkcji, stanowiska pracy ustawione są wzdłuż jednej linii z podziałem na zespoły obróbkowe oraz zespół montażowo-wykończeniowy?

- A. Potok.
- B. Synchro.
- C. Taśmowym.
- D. Taśmy sekcyjnej.

**Zadanie 26.**

Schemat przedstawia taśmę dwustronną

- A. rzędową, dwukierunkową.
- B. rzędową, jednokierunkową.
- C. szeregową, dwukierunkową.
- D. szeregową, jednokierunkową.

**Zadanie 27.**

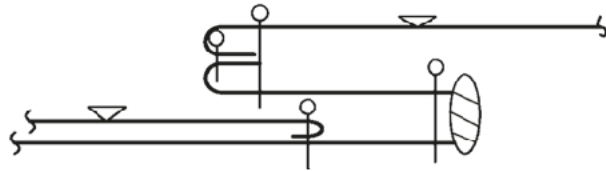
Zygzakówkę można zastosować do

- A. naszywania aplikacji na suknię damską.
- B. zszywania szwu siedzeniowego w spodniach.
- C. wykonywania dziurek w ubraniach męskich.
- D. zszywania szwów barkowych w sukni z dzianiny.

**Zadanie 28.**

Do uszycia kieszeni klinowej według przedstawionego schematu należy zastosować maszynę

- A. stębnową i overlock.
- B. łącząco-obrzucającą.
- C. łańcuszkową i overlock.
- D. łańcuszkową pokrywającą.

**Zadanie 29.**

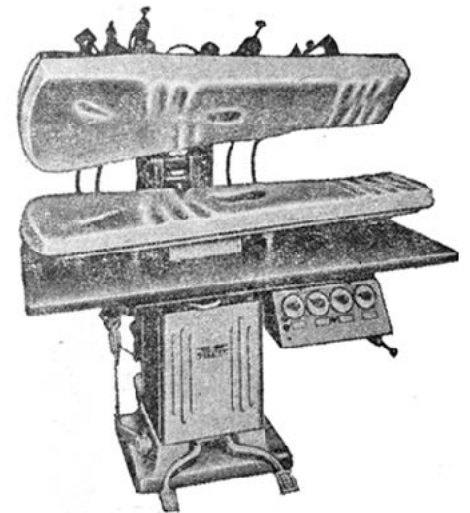
Do sprasowania krawędzi marynarki męskiej należy zastosować prasę

- A. płaską.
- B. formującą.
- C. uniwersalną.
- D. specjalistyczną.

**Zadanie 30.**

Prasę przedstawioną na rysunku należy zastosować do formowania

- A. boczku przodu.
- B. przodu żakietu.
- C. nogawek spodni.
- D. rękawa dwuczęściowego.

**Zadanie 31.**

Do której operacji parowo-ciepłej należy zastosować przedstawiony przyrząd?

- A. Prasowanie kuli rękawa.
- B. Zaprasowanie zaszewek w spodnicy.
- C. Zaprasowanie cięć redingotowych w sukni.
- D. Rozprasowanie szwu wewnętrznego w rękawie.

**Zadanie 32.**

Spodnie wełniane w warunkach domowych należy prasować żelazkiem w temperaturze **nie większej niż**

- A. 200°C na sucho, bez użycia pary.
- B. 180°C na sucho, bez użycia pary.
- C. 150°C na mokro przez płótno ochronne.
- D. 110°C na mokro przez płótno ochronne.

**Zadanie 33.**

Temperatura prasowania sukienki letniej wykonanej z lnu **nie powinna** być większa niż

- A. 110°C
- B. 150°C
- C. 180°C
- D. 200°C

**Zadanie 34.**

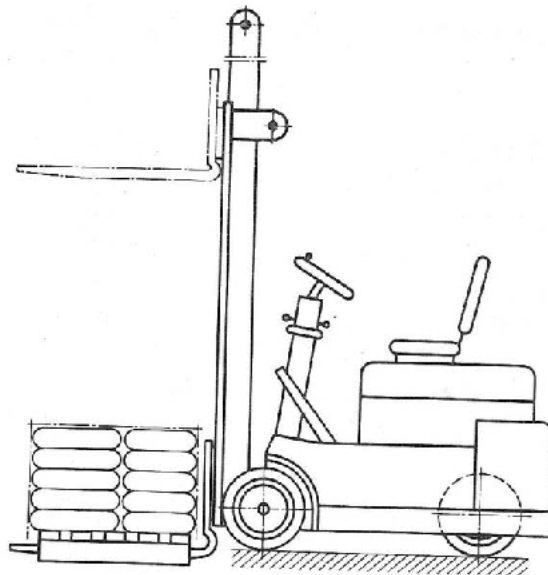
Dobrze zorganizowany transport wewnętrzny w zakładzie odzieżowym powinien charakteryzować się

- A. bezkolizyjnym ruchem.
- B. wysokim kosztem eksploatacji.
- C. dużą odległością od stanowisk pracy.
- D. jednorodnością przenośników transportowych.

**Zadanie 35.**

Transportowy wózek widelkowy podnośnikowy, przedstawiony na rysunku, w zakładzie odzieżowym stosowany jest przede wszystkim w

- A. szwalni.
- B. krojowni.
- C. magazynie.
- D. wykańczalni.

**Zadanie 36.**

Której metody kontroli dotyczy opis: „...metoda polega na sprawdzeniu jakości wyrobów lub surowca za pomocą zmysłów i porównania cech jakościowych badanych przedmiotów z obowiązującymi normami”?

- A. Pełnej.
- B. Wyrывkowej.
- C. Laboratoryjnej.
- D. Organoleptycznej.

**Zadanie 37.**

Która metoda kontroli jest stosowana podczas międzyoperacyjnego prasowania wyrobu?

- A. Pełna, laboratoryjna.
- B. Pełna, organoleptyczna.
- C. Wyrывkowa, laboratoryjna.
- D. Wyrывkowa, organoleptyczna.



### Zadanie 38.

Dokumenty stosowane podczas kontroli ostatecznej wyrobu odzieżowego to, między innymi norma dotycząca stopni jakości, jeżeli została uwzględniona w kontrakcie pomiędzy wykonawcą i odbiorcą, oraz

- A. karta zabiegów i operacji.
- B. normatywy zużycia surowca.
- C. dokumentacja techniczno-technologiczna wyrobu.
- D. dokumentacja organizacyjno-produkcyjna procesu technologicznego.

### Zadanie 39.

Który z błędów ustalonych przez brakarza w czasie kontroli końcowej zalicza się do grupy błędów surowcowych?

- A. Wybłyszczenia szwów.
- B. Skrzywienie stębnówek.
- C. Zgrubienia pojedynczych nitek.
- D. Widoczna na wierzchu substancja klejowa.

### Zadanie 40.

Na przywieszkach zamieszczanych na wyrobie odzieżowym **nie podaje** się

- A. znaku producenta.
- B. normy zużycia materiału.
- C. nazwy i symbolu wyrobu.
- D. przepisu konserwacji wyrobu.