

Nazwa kwalifikacji: **Projektowanie wyrobów odzieżowych**
 Oznaczenie kwalifikacji: **A.48**
 Wersja arkusza: **SG**

A.48-SG-20.01
 Czas trwania egzaminu: **60 minut**

EGZAMIN POTWIERDZAJĄCY KWALIFIKACJE W ZAWODZIE
Rok 2020
CZEŚĆ PISEMNA

**PODSTAWA PROGRAMOWA
2012**

Instrukcja dla zdającego

1. Sprawdź, czy arkusz egzaminacyjny zawiera 11 stron. Ewentualny brak stron lub inne usterki zgłoś przewodniczącemu zespołu nadzorującego.
2. Do arkusza dołączona jest KARTA ODPOWIEDZI, na której w oznaczonych miejscach:
 - wpisz oznaczenie kwalifikacji,
 - zamaluj kratkę z oznaczeniem wersji arkusza,
 - wpisz swój numer PESEL*,
 - wpisz swoją datę urodzenia,
 - przyklej naklejkę ze swoim numerem PESEL.
3. Arkusz egzaminacyjny zawiera test składający się z 40 zadań.
4. Za każde poprawnie rozwiązane zadanie możesz uzyskać 1 punkt.
5. Aby zdać część pisemną egzaminu musisz uzyskać co najmniej 20 punktów.
6. Czytaj uważnie wszystkie zadania.
7. Rozwiązania zaznaczaj na KARCIE ODPOWIEDZI długopisem lub piórem z czarnym tuszem/atramentem.
8. Do każdego zadania podane są cztery możliwe odpowiedzi: A, B, C, D. Odpowiada im następujący układ krerek w KARCIE ODPOWIEDZI:

A	B	C	D
---	---	---	---

9. Tylko jedna odpowiedź jest poprawna.
10. Wybierz właściwą odpowiedź i zamaluj kratkę z odpowiadającą jej literą – np., gdy wybrałeś odpowiedź „A”:

■	B	C	D
---	---	---	---

11. Staraj się wyraźnie zaznaczać odpowiedzi. Jeżeli się pomylisz i błędnie zaznaczysz odpowiedź, otocz ją kółkiem i zaznacz odpowiedź, którą uważasz za poprawną, np.

○■	B	C	■
----	---	---	---

12. Po rozwiązaniu testu sprawdź, czy zaznaczyłeś wszystkie odpowiedzi na KARCIE ODPOWIEDZI i wprowadziłeś wszystkie dane, o których mowa w punkcie 2 tej instrukcji.

Pamiętaj, że oddajesz przewodniczącemu zespołu nadzorującego tylko KARTĘ ODPOWIEDZI.

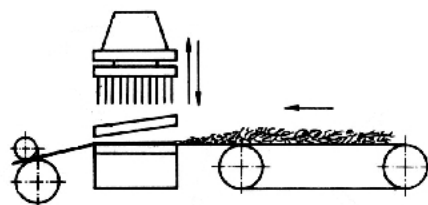
Powodzenia!

* w przypadku braku numeru PESEL – seria i numer paszportu lub innego dokumentu potwierdzającego tożsamość

Zadanie 1.

Urządzenie, którego schemat przedstawiono na rysunku, jest stosowane do produkcji

- A. materiałów powlekanych.
- B. włóknin igłowanych.
- C. filców wełnianych.
- D. skór zamszowych.

**Zadanie 2.**

Która z właściwości tkaniny decyduje o jej przydatności na namioty?

- A. Higroskopijność
- B. Wodoodporność.
- C. Odporność wybarwień.
- D. Odporność na ścieranie.

Zadanie 3.

Pod wpływem działania którego z czynników tkaniny wełniane mogą kurczyć się i spילśniać w procesie ich konserwacji?

- A. Potu.
- B. Pozycji suszenia.
- C. Promieni słonecznych.
- D. Podwyższonej temperatury prania.

Zadanie 4.

Poprawienie właściwości estetycznych tkanin bawełnianych można uzyskać między innymi poprzez ich wykończenie apreturą

- A. wodoodporną.
- B. brudoodporną.
- C. przeciwniotliwą.
- D. antyelektrostatyczną.

Zadanie 5.

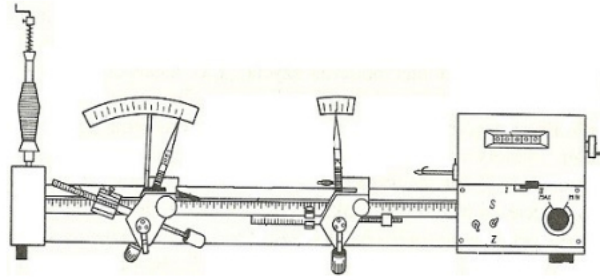
Który środek chemiczny jest stosowany w procesie merceryzacji?

- A. Kwas solny.
- B. Kwas siarkowy.
- C. Wodorotlenek sodu.
- D. Wodorotlenek potasu.

Zadanie 6.

Który przyrząd pomiarowy przedstawiono na rysunku?

- A. Zrywarkę.
- B. Skrętomiernicę.
- C. Wagę kątową.
- D. Grubościomierz.

**Zadanie 7.**

Motowidło jest stosowane do odmierzania określonej długości przędzy i nici, między innymi w celu wyznaczania metodą pasemkową wskaźników charakteryzujących ich

- A. grubość.
- B. szwalność.
- C. wytrzymałość.
- D. nierównomierność.

Zadanie 8.

Którą metodę badania stosuje się do oceny jakości materiału włókienniczego przeznaczonego na wyrób odzieżowy?

- A. Chemiczną.
- B. Laboratoryjną.
- C. Suchą destylację.
- D. Organoleptyczną.

Zadanie 9.

W celu określenia przydatności nici do szycia na maszynie szwalniczej należy wyznaczyć wskaźnik

- A. wytrzymałości nici.
- B. wydłużenia nici.
- C. zrywności nici.
- D. skrętu nici.

Zadanie 10.

Na rysunku przedstawiono nity metalowe stosowane między innymi do

- A. zapinania odzieży.
- B. ochrony wyrobu przed przetarciem.
- C. wzmocnienia mocowań kieszeni w spodniach dżinsowych.
- D. wykonywania połączeń liniowych elementów wyrobu odzieżowego.



Zadanie 11.

Technikę ultradźwiękową można zastosować w procesie obróbki wyrobów odzieżowych produkowanych

- A. z futer sztucznych.
- B. z naturalnych skór.
- C. z materiałów skóropodobnych.
- D. z tworzyw termoplastycznych.

Zadanie 12.

Do usunięcia powstałej na tkaninie bawełnianej plamy z tuszu z długopisu można zastosować

- A. alkohol.
- B. mydło.
- C. masło.
- D. ocet.

Zadanie 13.

Materiał włókienniczy wytworzony z włókien o naturalnej podatności do spilśniania się, mniej elastyczny i mniej wytrzymały na rozerwanie oraz bardziej sztywny niż tkanina o takim samym składzie surowcowym, to

- A. filc.
- B. flanela.
- C. laminat.
- D. watolina.

Zadanie 14.

Różne fasony bluzek damskich można otrzymać, wykonując modelowanie

- A. bluzki na manekinie.
- B. bluzki w czasie jej przeróbki.
- C. za pomocą form bluzki podstawowej.
- D. za pomocą siatki konstrukcyjnej bluzki podstawowej.

Zadanie 15.

Na koszt wytwarzania wyrobu mają wpływ przede wszystkim koszty

- A. wynagrodzenia za pracę i marketingu.
- B. materiałów i dodatków oraz robocizny.
- C. eksploatacji maszyn i obsługi administracyjnej.
- D. przygotowania produkcji oraz magazynowania odzieży.

Zadanie 16.

Wynagrodzenie za wykonanie na maszynie szwalniczej 1 operacji technologicznej wynosi 0,82 zł. Pracownik wykonał w ciągu zmiany 100 operacji i pracodawca przyznał mu dodatkowo 10% premii. Oblicz wynagrodzenie, które powinien otrzymać pracownik po zakończeniu zmiany.

- A. 82,00 zł
- B. 90,20 zł
- C. 92,00 zł
- D. 100,20 zł

Zadanie 17.

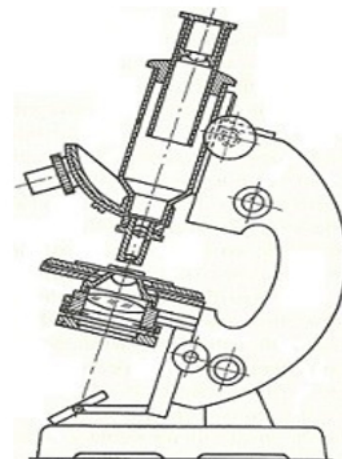
O właściwościach konfekcyjnych materiałów odzieżowych między innymi decydują

- A. ich właściwości higieniczne.
- B. wygląd i charakter ich powierzchni.
- C. trwałość ich wymiarów i odporność na mięcie.
- D. odporność ich wybarwień i wytrzymałość na rozciąganie.

Zadanie 18.

Na rysunku przedstawiono schemat mikroskopu biologicznego, który w odzieżownictwie jest stosowany w badaniach organoleptycznych, między innymi, do

- A. pomiaru wilgotności względnej powietrza.
- B. obserwacji zanieczyszczeń włókien roślinnych.
- C. wyznaczania wytrzymałości i wydłużenia przędzy.
- D. rozpoznawania włókien w materiałach odzieżowych.

**Zadanie 19.**

Rozpoznawanie włókien metodą suchej destylacji polega na

- A. podgrzewaniu parafiny z próbką włókien do momentu, w którym nastąpi topnienie włókien i obserwowaniu wskazań termometru.
- B. działaniu odczynnikiem chemicznym na pęczek włókien umieszczony w probówce i obserwowaniu jego działania.
- C. ogrzewaniu próbki z pęczkiem włókien i obserwacji zmiany barwy papierka lakmusowego.
- D. wprowadzeniu pęczka włókien do płomienia palnika i obserwacji zachowania się włókna.

Zadanie 20.

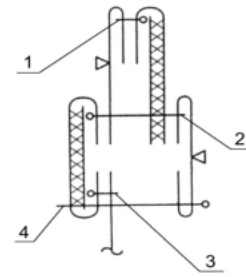
Wady materiału włókienniczego, z którego wykonano wyrób odzieżowy, nazywa się błędami

- A. surowcowymi.
- B. konfekcyjnymi.
- C. konstrukcyjnymi.
- D. wykończeniowymi.

Zadanie 21.

Którą cyfrą oznaczono na przedstawionym rysunku instruktażowym zabieg łączenia kołnierza ze stójką?

- A. 1
- B. 2
- C. 3
- D. 4

**Zadanie 22.**

W jakim celu, poza estetycznym, stosuje się podszewkę do wykończenia wewnętrznej strony części przedniej nogawek spodni męskich?

- A. Zabezpieczenia przed wypychaniem.
- B. Wzmocnienia konstrukcji.
- C. Usztywnienia nogawek.
- D. Utrwalenia kształtu.

Zadanie 23.

Nożyce elektryczne można zastosować między innymi do

- A. rozkroju wysokiego nakładu na sekcje.
- B. wykrawania wykrojów z nakładu.
- C. odcinania warstw materiału.
- D. odcinania nici.

Zadanie 24.

W produkcji konfekcyjnej zszycie przodów i tyłu bluzki podstawowej na linii ramion wykonuje się przed

- A. zszyciem zaszewek piersiowych.
- B. wszyciem rękawów do podkrojów pach.
- C. doszyciem obłożenia do krawędzi środka przodu.
- D. zamocowaniem obłożenia po stronie wewnętrznej bluzki.

Zadanie 25.

Który dokument, poza zatwierdzonym modelem, stanowi podstawę dla brakarzy wyrobów gotowych do oceny ich jakości podczas kontroli ostatecznej?

- A. Zestawienie części składowych wyrobu.
- B. Tabela wymiarów elementów wyrobu.
- C. Dokumentacja techniczna.
- D. Rysunek techniczny.

Zadanie 26.

Co stanowi podstawę do opracowania szablonu elementu wyrobu odzieżowego?

- A. Rysunek modelowy wyrobu.
- B. Standard konstrukcji wyrobu.
- C. Forma modelowa elementu wyrobu.
- D. Rysunek techniczny elementu wyrobu.

Zadanie 27.

Którą sukienkę może polecić krawcowa klientce o figurze zbyt wysokiej i zbyt szczupłej spośród modeli przedstawionych na przyniesionym przez nią rysunku?



A.



B.



C.



D.

Zadanie 28.

Który rodzaj sukienki przedstawiono na rysunku?

- A. Kimono.
- B. Chłópkę.
- C. Szmizjerkę.
- D. Typ princesse.



Zadanie 29.

Spódnica damska jest przedstawiona na rysunku

- A. modelowym.
- B. żurnalowym.
- C. technicznym.
- D. instruktażowym.

**Zadanie 30.**

Do modelowania kołnierza szalowego, który będzie również ważnym elementem zdobniczym w bluzce damskiej, należy przygotować

- A. formę przodu bluzki.
- B. formę tyłu bluzki.
- C. szablon przodu bluzki.
- D. szablon tyłu bluzki.

Zadanie 31.

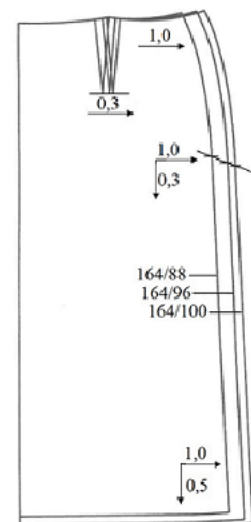
Modelowanie form sukni damskiej typu princessa wykonuje się na podstawie

- A. form sukni podstawowej.
- B. form bluzki podstawowej.
- C. siatki konstrukcyjnej sukni podstawowej.
- D. siatki konstrukcyjnej bluzki podstawowej.

Zadanie 32.

Którą metodę stopniowania szablonu spódnicy przedstawiono na rysunku?

- A. Proporcjonalno-obliczeniową według obwodów.
- B. Proporcjonalno-obliczeniową według wzrostów.
- C. Promieniową.
- D. Grupową.



Zadanie 33.

Który z przedstawionych przyrządów jest stosowany do wszywania zwykłych zamków błyskawicznych?



A.



B.



C.



D.

Zadanie 34.

Który z przedstawionych znaków konserwacji informuje o możliwości suszenia po praniu wyrobu odzieżowego w suszarce bębnowej z zachowaniem normalnej temperatury?



A.



B.



C.



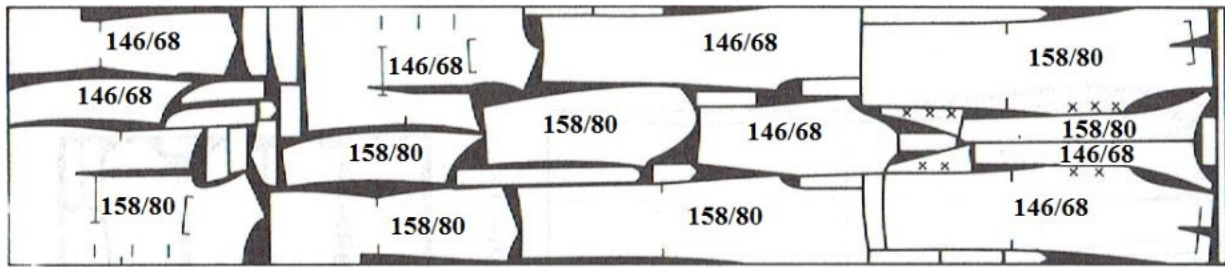
D.

Zadanie 35.

Na rysunku przedstawiono suknię w stylu

- A. empire.
- B. rokoko.
- C. orientalnym.
- D. romantycznym.



Zadanie 36.

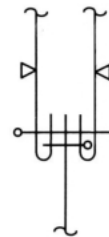
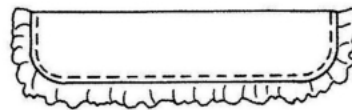
Który układ szablonów garnituru chłopięcego przedstawiono na rysunku?

- A. Dwukierunkowy, łączony, sekcyjny, na materiale krojonym w rozłożeniu.
- B. Jednokierunkowy, łączony, asymetryczny, na materiale krojonym w złożeniu.
- C. Jednokierunkowy, pojedynczy, symetryczny.
- D. Dwukierunkowy, pojedynczy, kombinowany.

Zadanie 37.

Który szew zgodnie z przedstawionym rysunkiem zastosowano do wszycia falbanki do wykończenia mankietu falbanką?

- A. Francuski.
- B. Bieliźniany.
- C. Wpuszczany.
- D. Obrębający.

**Zadanie 38.**

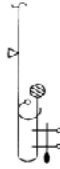
Systemy komputerowego wspomagania procesów przygotowania produkcji z modułem projektowania odzieży są stosowane między innymi

- A. do opracowania planów prac w krojowni.
- B. do prowadzenia dokumentacji kontroli produkcji.
- C. w procesie monitorowania jakości produkcji.
- D. w procesie projektowania modeli wyrobów i konstrukcji ich form.

Zadanie 39.

Którym parametrem różni się szablon elementu wyrobu odzieżowego od jego formy modelowej?

- A. Wielkością dodatków na szwy i podwinięcia.
- B. Długością odcinków konstrukcyjnych.
- C. Wielkością luzu odzieżowego.
- D. Szerokością materiału.

Zadanie 40.

Który sposób wykończenia dołu spodni przedstawiono na rysunku?

- A. Wykończenie krawędzi dołu spodni na overlocku, doszycie taśmy wzmacniającej, kryte podszyć obrębu.
- B. Obrzucenie krawędzi dołu spodni na overlocku, podwinięcie i przeszycie stębnówką 2-igłową.
- C. Podszyć obrębu ścięciem krytym, wykonanie mankietu i przestębnowanie wzdłuż linii doszycia.
- D. Obrzucenie dołu spodni, doszycie taśmy, podwinięcie i dwukrotne przestębnowanie.