

Nazwa kwalifikacji: **Projektowanie wyrobów odzieżowych**
Oznaczenie kwalifikacji: **A.48**
Wersja arkusza: **X**

A.48-X-19.06

Czas trwania egzaminu: **60 minut**

EGZAMIN POTWIERDZAJĄCY KWALIFIKACJE W ZAWODZIE
Rok 2019
CZĘŚĆ PISEMNA

Instrukcja dla zdającego

- Sprawdź, czy arkusz egzaminacyjny zawiera 11 stron. Ewentualny brak stron lub inne usterki zgłoś przewodniczącemu zespołu nadzorującego.
- Do arkusza dołączona jest KARTA ODPOWIEDZI, na której w oznaczonych miejscach:
 - wpisz oznaczenie kwalifikacji,
 - zamaluj kratkę z oznaczeniem wersji arkusza,
 - wpisz swój numer PESEL*,
 - wpisz swoją datę urodzenia,
 - przyklej naklejkę ze swoim numerem PESEL.
- Arkusz egzaminacyjny zawiera test składający się z 40 zadań.
- Za każde poprawnie rozwiązane zadanie możesz uzyskać 1 punkt.
- Aby zdać część pisemną egzaminu musisz uzyskać co najmniej 20 punktów.
- Czytaj uważnie wszystkie zadania.
- Rozwiązania zaznaczaj na KARCIE ODPOWIEDZI długopisem lub piórem z czarnym tuszem/atramentem.
- Do każdego zadania podane są cztery możliwe odpowiedzi: A, B, C, D. Odpowiada im następujący układ kratek w KARCIE ODPOWIEDZI:

A	B	C	D
---	---	---	---

- Tylko jedna odpowiedź jest poprawna.
- Wybierz właściwą odpowiedź i zamaluj kratkę z odpowiadającą jej literą – np., gdy wybrałeś odpowiedź „A”:

<input checked="" type="checkbox"/>	B	C	D
-------------------------------------	---	---	---

- Staraj się wyraźnie zaznaczać odpowiedzi. Jeżeli się pomylisz i błędnie zaznaczysz odpowiedź, otocz ją kółkiem i zaznacz odpowiedź, którą uważasz za poprawną, np.

<input checked="" type="checkbox"/>	B	C	<input checked="" type="checkbox"/>
-------------------------------------	---	---	-------------------------------------

- Po rozwiązaniu testu sprawdź, czy zaznaczyłeś wszystkie odpowiedzi na KARCIE ODPOWIEDZI i wprowadziłeś wszystkie dane, o których mowa w punkcie 2 tej instrukcji.

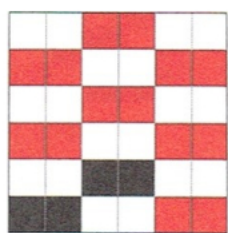
Pamiętaj, że oddajesz przewodniczącemu zespołu nadzorującego tylko KARTĘ ODPOWIEDZI.

Powodzenia!

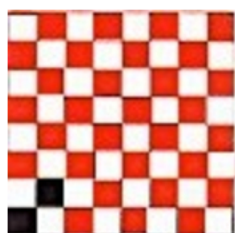
* w przypadku braku numeru PESEL – seria i numer paszportu lub innego dokumentu potwierdzającego tożsamość

Zadanie 1.

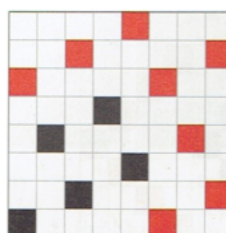
Który splot tkacki należy zastosować do wytworzenia satyny jedwabnej?



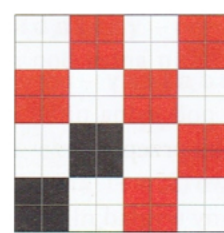
A.



B.



C.



D.

Zadanie 2.

Sploty gazejskie są stosowane do wykonywania

- A. tkanin ażurowych.
- B. tkanin żakardowych.
- C. dzianin wzorzystych.
- D. dzianin prążkowanych.

Zadanie 3.

W której z tkanin lekkich, rzadkich o splocie płóciennym, każda kolejna para nitek osnowy i wątku ma przeciwny kierunek skrętu?

- A. W atłasie.
- B. We flaneli.
- C. W batyście.
- D. W żorżecie.

Zadanie 4.

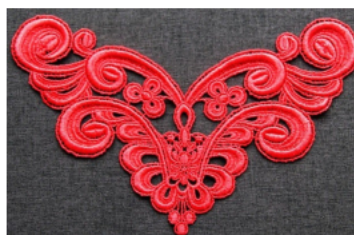
Która operacja wykończalnicza nadaje efekt krepowania powstały na powierzchni tkaniny bawełnianej?

- A. Zadrutowanie powierzchni tkaniny zimnym, stężonym ługiem sodowym z zagęstnikiem.
- B. Przeciąganie naprężonej tkaniny przez zimny roztwór stężonego ługu sodowego.
- C. Operacja mechaniczna zwana sanforyzacją.
- D. Wykończenie apreturą hydrofobową.

Zadanie 5.

Który rodzaj haftu, wykonany techniką wytrawiania, zastosowano do wykonania ozdobnej wstawki przedstawionej na rysunku?

- A. Gipiurę.
- B. Richelieu.
- C. Angielski.
- D. Metalowy.



Zadanie 6.

Który z parametrów **nie charakteryzuje** nici szwalniczych?

- A. Szwalność nici.
- B. Wrobienie nitki.
- C. Równowaga skrętu.
- D. Zrywność konfekcyjna.

Zadanie 7.

Jednostką podstawową masy liniowej nitek według międzynarodowego Systemu Tex jest 1 tex, który określa

- A. masę w gramach odcinka nitki o długości 1 m.
- B. masę w gramach odcinka nitki o długości 1000 m.
- C. długość nitki przypadającą na 1 g masy.
- D. długość nitki przypadającą na 1 kilogram masy.

Zadanie 8.

Z których włókien wykonana jest tkanina, która po zetknięciu z płomieniem pali się szybko, wydzielając zapach palonego papieru?

- A. Lnianych.
- B. Wełnianych.
- C. Poliesterowych.
- D. Poliakrylonitrylowych.

Zadanie 9.

Metalową płytkę Schwartza stosuje się do sporządzenia preparatów włókien do obserwacji pod mikroskopem

- A. zachowania się włókien pod działaniem kwasów.
- B. zachowania się włókien pod działaniem zasad.
- C. przekrojów poprzecznych włókien.
- D. widoków wzdłużnych włókien.

Zadanie 10.

Które z parametrów przedstawionych w tabeli powinien mieć klimat normalny w laboratorium włókienniczym?

Warunki klimatyczne	
Wilgotność względna [%] ±4%	Temperatura powietrza [°C] ±2°C
A. 30,0	14,0
B. 45,0	18,0
C. 65,0	20,0
D. 80,0	25,0

Zadanie 11.

Wskaż tkaninę, którą ze względu na właściwości należy układać w niewielkiej liczbie warstw i spinać klamrami zaciskającymi podczas warstwowania i rozkroju.

- A. Płótno lniane.
- B. Gabardyna wełniana.
- C. Popelina bawełniana.
- D. Podszewka jedwabna.

Zadanie 12.

W celu zapobiegania rozsuwaniu się nitki w szwach należy zastosować szersze szwy i gęściejszy ścieg w tkaninach

- A. spilśnionych.
- B. gęsto tkanych.
- C. pokrytych apreturami.
- D. o rzadkim przeplocie.

Zadanie 13.

Badanie odporności tkaniny na pilling jest jednym z badań, które przeprowadza się dla oceny jej właściwości

- A. estetycznych.
- B. higienicznych.
- C. konfekcyjnych.
- D. wytrzymałościowych.

Zadanie 14.

Która właściwość między innymi powinna charakteryzować materiał odzieżowy przeznaczony na kurtkę przeciwdeszczową?

- A. Wysoka higroskopijność.
- B. Wysoka wodoszczelność.
- C. Duża wytrzymałość tkaniny na rozciąganie.
- D. Łatwość usuwania brudu z powierzchni tkaniny.

Zadanie 15.

Wykończenie tkaniny apreturą przeciwniotliwą wpływa na poprawienie jej sprężystości, a tym samym

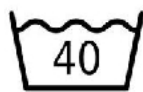
- A. odporności na ścieranie.
- B. podatności na rozciąganie.
- C. właściwości estetycznych.
- D. właściwości wytrzymałościowych.

Zadanie 16.

Który symbol procesu prania powinien być umieszczony na wszywce bluzki z jedwabiu naturalnego?



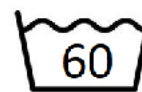
A.



B.



C.



D.

Zadanie 17.

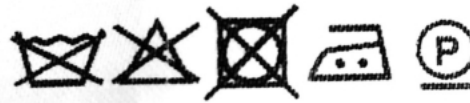
Na podstawie przedstawionych na rysunku informacji dotyczących sposobu konserwacji wyrobu odzieżowego zamieszczonych na wszywce przez producenta określ maksymalną temperaturę jego prasowania.

- A. 200°C
- B. 150°C
- C. 110°C
- D. 90°C

**Zadanie 18.**

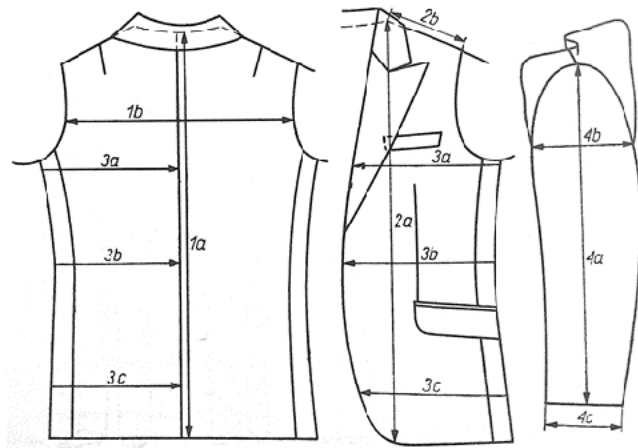
Do którego z wyrobów odzieżowych producent mógłby załączyć metkę z ciągiem symboli opisujących sposób konserwacji przedstawionych na rysunku?

- A. Ubranie dziecięce z flaneli.
- B. Ubranie robocze z drelichu.
- C. Sukienka damska z tkaniny lnianej.
- D. Męskie ubranie z tkaniny wełnianej.

**Zadanie 19.**

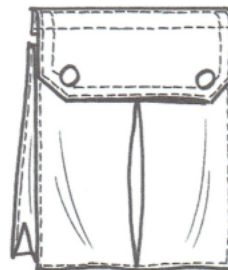
Przedstawiony rysunek marynarki męskiej jest rysunkiem

- A. żurnalowym.
- B. modelowym.
- C. technicznym.
- D. instruktażowym.

**Zadanie 20.**

Na rysunku przedstawiona jest kieszeń

- A. klinowa.
- B. dżinsowa.
- C. nakładana.
- D. z mieszkami.



Zadanie 21.

Projekt plastyczny przedstawia ubiór damski w stylu

- A. rockowym.
- B. militarnym.
- C. klasycznym.
- D. romantycznym.

**Zadanie 22.**

Rysunek żurnalowy przedstawia

- A. sposób wykonania ważniejszych części technologicznych odzieży, posługując się widokami i przekrojami.
- B. ogólną linię sylwetki będącej najczęściej w ruchu, bez uwzględnienia szczegółów konstrukcyjnych i zdobniczych.
- C. graficznie wymiary poszczególnych elementów konstrukcyjnych modelu odzieży i szczegółowych części technologicznych.
- D. zarówno ogólną linię modelu jak też wszystkie szczegóły konstrukcyjne i zdobnicze, np. linie modelowe i szerokość stębnówek.

Zadanie 23.

Który projekt plastyczny przedstawia sposób wykończenia podkroju szyi **nieodpowiedni** dla sylwetki tęgiej o zbyt krótkiej szyi?



A.



B.



C.

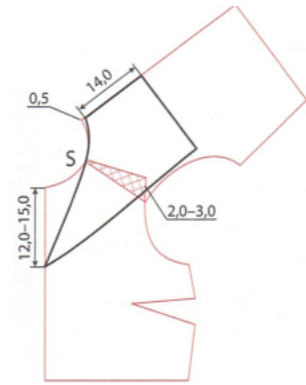


D.

Zadanie 24.

Na rysunku przedstawiono sposób konstrukcji i modelowania form kołnierza

- A. szalowego.
- B. koszulowego.
- C. wykładanego.
- D. marynarskiego.

**Zadanie 25.**

W bluzce o fasonie przedstawionym na rysunku zaszewka piersiowa została przeniesiona na linię

- A. boku.
- B. pachy.
- C. środka.
- D. ramienia.

**Zadanie 26.**

Przy konfekcjonowaniu kamizelki męskiej szablon pomocniczy należy wykorzystać do oznaczenia

- A. długości tyłu.
- B. głębokości pachy.
- C. położenia kieszeni.
- D. szerokości szwów.

Zadanie 27.

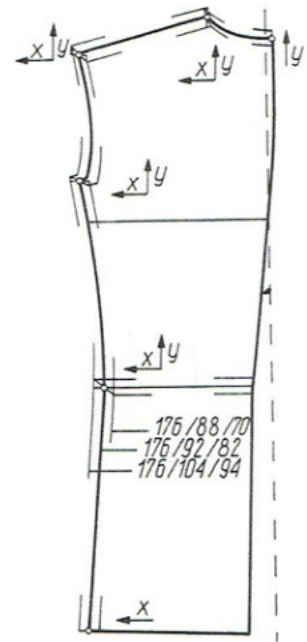
Wielkość, według której stopniuje się określony węzeł konstrukcyjny, to stopień

- A. zasadniczy.
- B. pomocniczy.
- C. elementarny.
- D. konstrukcyjny.

Zadanie 28.

Na rysunku przedstawiono stopniowanie szablonu $\frac{1}{2}$ tyłu marynarki męskiej metodą

- A. grupową.
- B. promieniową.
- C. konstrukcyjno-komputerową.
- D. proporcjonalno-obliczeniową.

**Zadanie 29.**

Jaki optymalny układ szablonów należy zastosować w procesie produkcji wykrojów elementów koszulowych bluzek damskich z białej tkaniny bawełnianej, dla trzech rozmiarów?

- A. Jednokierunkowy, łączony, sekcyjny.
- B. Łączony, dwukierunkowy, symetryczny.
- C. Pojedynczy, dwukierunkowy, symetryczny.
- D. Asymetryczny, pojedynczy, wielokierunkowy.

Zadanie 30.

Jaki układ szablonów należy zastosować do wykrojenia elementów sukienek damskich w jednym rozmiarze z tkaniny o wzorze przedstawionym na rysunku?

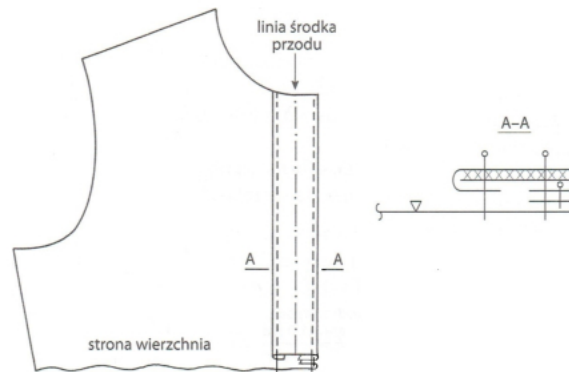
- A. Asymetryczny, łączony.
- B. Łączony, jednokierunkowy.
- C. Jednokierunkowy, pojedynczy.
- D. Symetryczny, dwukierunkowy.



Zadanie 31.

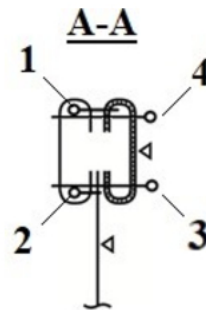
Na podstawie przedstawionego rysunku instruktażowego określ, z ilu elementarnych kolejno wykonywanych operacji szycia składa się proces wykończenia krawędzi przodu bluzki plisą.

- A. 4 operacji.
- B. 3 operacji.
- C. 2 operacji.
- D. 1 operacji.

**Zadanie 32.**

Przyszycie stójki do podkroju szyi oznaczono na przedstawionym rysunku instruktażowym, jako zabieg

- A. 4
- B. 3
- C. 2
- D. 1

**Zadanie 33.**

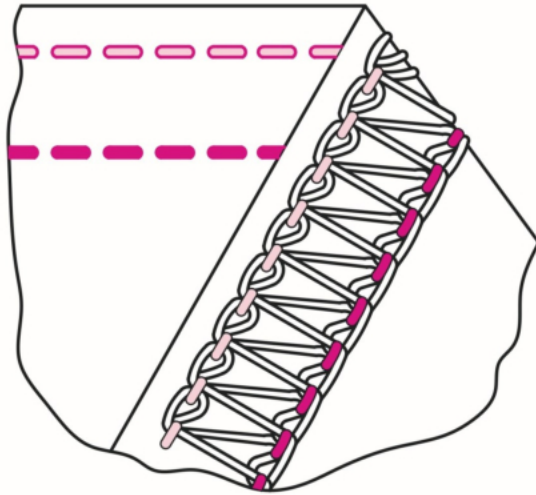
Do połączenia wkładu laminującego z przodem marynarki należy zastosować technikę

- A. małych wklejek.
- B. wkładów sztywnikowych.
- C. tymczasowych złączy klejowych.
- D. klejowych wkładów konstrukcyjnych.

Zadanie 34.

Którą operację technologiczną należy wykonać na maszynie szwalniczej z zamontowanym przyrządem pomocniczym przedstawionym na rysunku?

- A. Wykończenie brzegu plisną skośną.
- B. Uszycie paska z wewnętrzną wkładką.
- C. Wykończenie brzegu podwójnie założonym obrębem.
- D. Uszycie podtrzymywaczy z materiałów średniej grubości.

Zadanie 35.

Który rodzaj ścięgu, zgodnie z przedstawionym rysunkiem, należy zastosować do wykończenia dołu wyrobu z dzianiny?

- A. Obrzucający, dwuigłowy, czteronitkowy.
- B. Obrzucający, dwuigłowy, trzynitkowy.
- C. Pokrywający, dwuigłowy, czteronitkowy.
- D. Pokrywający, dwuigłowy, trzynitkowy.

Zadanie 36.

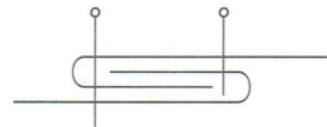
Który ściąg ręczny należy zastosować do przenoszenia linii środka przodu i tyłu na drugi element wyrobu?

- A. Za igłą.
- B. Pikowy.
- C. Przed igłą.
- D. Pętłkowy.

Zadanie 37.

Który szew maszynowy oznacza przedstawiony na rysunku symbol?

- A. Francuski.
- B. Nakładany.
- C. Bieliźniany.
- D. Wpuszczany.

**Zadanie 38.**

Którą maszynę szwalniczą stosuje się do podszywania dołów w wyrobach konfekcyjnych ścięgiem jednostronnie niewidocznym?

- A. Podszywarękę.
- B. Obrzucarkę.
- C. Stębnówkę.
- D. Ryglówkę.

Zadanie 39.

Które maszyny należy zastosować do wykonania operacji technologicznych zgodnie z przedstawionym rysunkiem?

- A. Podszywarke, interlok.
- B. Overlock, podszywarke.
- C. Maszynę łańcuszkowa, overlock.
- D. Maszynę łańcuszkowa, podszywarke.

**Zadanie 40.**

Oblicz koszt konfekcjonowania 100 sztuk kombinezonów damskich na podstawie następujących danych: czas konfekcjonowania 1 wyrobu wynosi 30 minut, a koszt normo- minuty to 0,40 zł.

- A. 12,00 zł
- B. 24,00 zł
- C. 400,00 zł
- D. 1 200,00 zł