

Nazwa kwalifikacji: **Projektowanie wyrobów odzieżowych**
Oznaczenie kwalifikacji: **A.48**
Wersja arkusza: **X**

A.48-X-17.06

Czas trwania egzaminu: **60 minut**

EGZAMIN POTWIERDZAJĄCY KWALIFIKACJE W ZAWODZIE
Rok 2017
CZĘŚĆ PISEMNA

Instrukcja dla zdającego

- Sprawdź, czy arkusz egzaminacyjny zawiera 10 stron. Ewentualny brak stron lub inne usterki zgłoś przewodniczącemu zespołu nadzorującego.
- Do arkusza dołączona jest KARTA ODPOWIEDZI, na której w oznaczonych miejscach:
 - wpisz oznaczenie kwalifikacji,
 - zamaluj kratkę z oznaczeniem wersji arkusza,
 - wpisz swój numer PESEL*,
 - wpisz swoją datę urodzenia,
 - przyklej naklejkę ze swoim numerem PESEL.
- Arkusze egzaminacyjny zawiera test składający się z 40 zadań.
- Za każde poprawnie rozwiązane zadanie możesz uzyskać 1 punkt.
- Aby zdać część pisemną egzaminu musisz uzyskać co najmniej 20 punktów.
- Czytaj uważnie wszystkie zadania.
- Rozwiązania zaznaczaj na KARCIE ODPOWIEDZI długopisem lub piórem z czarnym tuszem/atramentem.
- Do każdego zadania podane są cztery możliwe odpowiedzi: A, B, C, D. Odpowiada im następujący układ krerek w KARCIE ODPOWIEDZI:

A	B	C	D
---	---	---	---

- Tylko jedna odpowiedź jest poprawna.
- Wybierz właściwą odpowiedź i zamaluj kratkę z odpowiadającą jej literą – np., gdy wybrałeś odpowiedź „A”:

<input checked="" type="checkbox"/>	B	C	D
-------------------------------------	---	---	---

- Staraj się wyraźnie zaznaczać odpowiedzi. Jeżeli się pomylisz i błędnie zaznaczysz odpowiedź, otocz ją kółkiem i zaznacz odpowiedź, którą uważasz za poprawną, np.

<input checked="" type="checkbox"/>	B	C	<input checked="" type="checkbox"/>
-------------------------------------	---	---	-------------------------------------

- Po rozwiązaniu testu sprawdź, czy zaznaczyłeś wszystkie odpowiedzi na KARCIE ODPOWIEDZI i wprowadziłeś wszystkie dane, o których mowa w punkcie 2 tej instrukcji.

Pamiętaj, że oddajesz przewodniczącemu zespołu nadzorującego tylko KARTĘ ODPOWIEDZI.

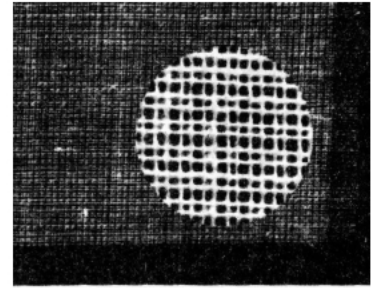
Powodzenia!

* w przypadku braku numeru PESEL – seria i numer paszportu lub innego dokumentu potwierdzającego tożsamość

Zadanie 1.

Na podstawie rysunku wskaż nazwę wyrobu włókienniczego.

- A. Ażur.
- B. Krepa.
- C. Żakard.
- D. Etamina.

**Zadanie 2.**

W którym płaskim wyrobie włókienniczym podstawowym elementem budowy są oczka?

- A. W przędzinie.
- B. W plecionce.
- C. W dzianinie.
- D. W tkaninie.

Zadanie 3.

Które włókna poddane roszeniu, międleniu i trzepaniu przeznacza się na tkaniny leżakowe?

- A. Lniane.
- B. Ponowne.
- C. Białkowe.
- D. Poliestrowe.

Zadanie 4.

Z których włókien wykonany jest wyrób włókienniczy, jeśli podczas próby jego palenia wydziela się zapach palonych włosów?

- A. Kauczukowych.
- B. Poliestrowych.
- C. Bawełnianych.
- D. Wełnianych.

Zadanie 5.

Dla materiałów odzieżowych wskaźnik wytrzymałości na rozciąganie wyznacza się laboratoryjnie na podstawie wyników próby

- A. spalania.
- B. zrywania.
- C. barwienia.
- D. rozciągania.

Zadanie 6.

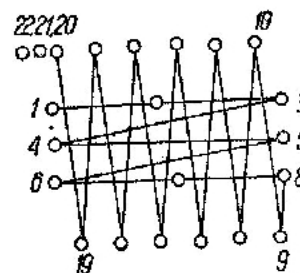
Która właściwość użytkowa podszewki decyduje głównie o jej zastosowaniu do wykończenia rękawów, np. w marynarkach?

- A. Odporność wybarwień.
- B. Odporność na ścieranie.
- C. Wytrzymałość na rozciąganie.
- D. Wytrzymałość na rozwarstwianie.

Zadanie 7.

Przeszycie, którego schemat przedstawiono na rysunku, zostało wykonane na maszynie

- A. ryglówce.
- B. guzikarce.
- C. dziurkarce.
- D. bieliźniarce.

**Zadanie 8.**

Który proces wykończania stosuje się w celu polepszenia właściwości użytkowych nici odzieżowych?

- A. Opalanie.
- B. Gładzenie.
- C. Strzyżenie.
- D. Apreturowanie.

Zadanie 9.

Którego przyrządu używa się w celu wyodrębnienia włókien celulozowych z mieszanki włókien?

- A. Igły preparacyjnej.
- B. Szczypiec.
- C. Biurety.
- D. Pipety.

Zadanie 10.

Który przyrząd pomiarowy jest stosowany do wyznaczenia grubości (numeru) przędzy?

- A. Motowidło.
- B. Skrętomierz.
- C. Grubościomierz.
- D. Higrometr włosowy.

Zadanie 11.

Jaka powinna być temperatura kąpieli wybielającej dla tkaniny bawełnianej?

- A. 70°C
- B. 80°C
- C. 90°C
- D. 100°C

Zadanie 12.

W procesie oceny jakości dzianiny przeznaczonej na bieliznę dziecięcą przeprowadza się przede wszystkim badania właściwości

- A. wytrzymałościowych.
- B. konfekcyjnych.
- C. higienicznych.
- D. estetycznych.

Zadanie 13.

Wielkość wrobienia osnowy i wątku w tkaninie zależy między innymi od

- A. liczności nitek osnowy i wątku.
- B. rodzaju splotu tkaniny.
- C. szerokości tkaniny.
- D. rodzaju włókien.

Zadanie 14.

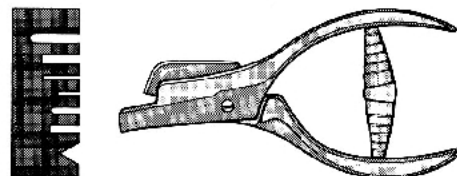
Którą tkaninę można prać w temperaturze większej niż 60°C?

- A. Jedwabną.
- B. Bawełnianą.
- C. Poliestrową.
- D. Wiskozową.

Zadanie 15.

Przyrząd pomocniczy przedstawiony na rysunku można stosować do

- A. oznaczania punktów montażowych.
- B. ozdobnego obcinania brzegów materiału.
- C. rozcinania otworów obszytych maszynowo.
- D. wycinania otworów blisko krawędzi materiału.

**Zadanie 16.**

W warunkach domowych w procesie konserwacji można nadać wyrobom z dzianin syntetycznych miękkość, puszystość i elastyczność, dodając do ostatniej kąpieli płuczącej środek

- A. hydrofilowy.
- B. hydrofobowy.
- C. zmiękczający.
- D. antypillingowy.

Zadanie 17.

Który parametr fizyczny charakteryzujący włókninę wyznacza się podczas przeprowadzania badań laboratoryjnych w celu kontroli jej jakości i oceny właściwości użytkowych?

- A. Splot.
- B. Grubość.
- C. Sprężystość.
- D. Higroskopijność.

Zadanie 18.

Szczególnie dobrą izolacyjnością cieplną powinny charakteryzować się materiały odzieżowe przeznaczone na odzież

- A. całodzienną.
- B. wieczorową.
- C. zimową.
- D. letnią.

Zadanie 19.

Która właściwość tkaniny utrudnia proces jej rozkroju ze względu na możliwość przesuwania się warstw w nakładzie?

- A. Śliska powierzchnia.
- B. Wygląd powierzchni.
- C. Odporność termiczna.
- D. Strzępienie się brzegów.

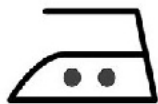
Zadanie 20.

Projekt sukienki damskiej jest przedstawiony na rysunku

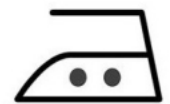
- A. instruktażowym.
- B. strukturalnym.
- C. żurnalowym.
- D. modelowym.

**Zadanie 21.**

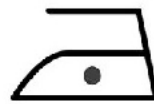
Wskaż symbol graficzny, określający maksymalną temperaturę prasowania, który powinien być zamieszczony na przywieszce zamocowanej do sukienki bawełnianej.



A.



B.



C.



D.

Zadanie 22.

Który symbol informuje o sposobie profesjonalnego wodnego czyszczenia wyrobów odzieżowych?



A.



B.



C.



D.

Zadanie 23.

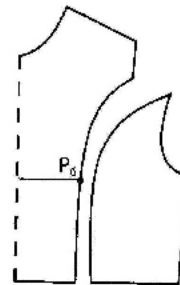
Którą właściwość estetyczną powinien posiadać materiał odzieżowy przeznaczony na garsonkę wizytową?

- A. Przepuszczalność powietrza.
- B. Odporność na pot i tarcie.
- C. Łatwość usuwania brudu.
- D. Trwałość wymiarów.

Zadanie 24.

W procesie modelowania bluzki damskiej, zgodnie z przedstawionym rysunkiem, zaszewkę piersiową na powierzchni formy bluzki podstawowej należy przenieść na

- A. linię dołu.
- B. linię boku.
- C. linię środka przodu.
- D. linię podkroju pachy.

**Zadanie 25.**

Na podstawie właściwości konfekcyjnych tkanin, ustala się niektóre warunki procesów wytwarzania wyrobów odzieżowych, między innymi

- A. kolorystykę wyrobu odzieżowego.
- B. liczbę warstw tkaniny do rozkroju.
- C. wielkość produkcji wyrobu odzieżowego.
- D. kolejność prac technologicznych w szwalni.

Zadanie 26.

Fason sukienki przedstawiony na rysunku inspirowany jest stylem

- A. empire.
- B. ludowym.
- C. barokowym.
- D. romantycznym.

**Zadanie 27.**

Które informacje między innymi są zawarte w opisie szablonu podstawowego?

- A. Nazwa wyrobu odzieżowego, rozmiar i nitki wątku.
- B. Punkty montażowe, dodatki na szwy i podwinięcia.
- C. Rodzaj wyrobu, wzór materiału, nazwa elementu wyrobu.
- D. Nazwa elementu wyrobu, nitka prosta, nazwy odcinków konstrukcyjnych.

Zadanie 28.

Rękaw raglanowy stosowany w płaszczach modeluje się na podstawie form

- A. przodu i tyłu oraz rękawa.
- B. podkroju szyi przodu i tyłu oraz rękawa.
- C. przodu i tyłu oraz rękawa dwuczęściowego.
- D. rękawa dwuczęściowego i podkroju szyi przodu i tyłu.

Zadanie 29.

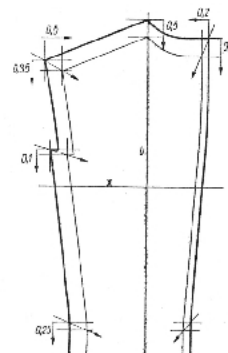
Szablony przemysłowe wykonuje się między innymi z

- A. tkaniny.
- B. preszpanu.
- C. szarego papieru.
- D. papieru jednostronnie pokrytego klejem.

Zadanie 30.

Które stopnie zostały naniesione w punktach węzłów konstrukcyjnych przedstawionego na rysunku fragmentu szablonu tyłu marynarki?

- A. Zasadnicze.
- B. Elementarne.
- C. Konstrukcyjne.
- D. Odczytane z tabel wymiarów.



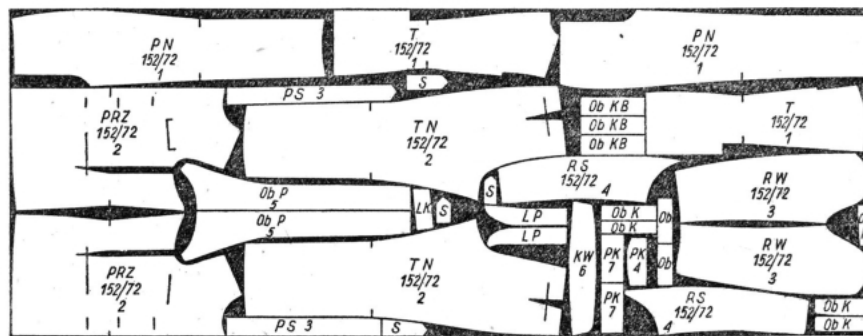
Zadanie 31.

W którym kierunku względem szablonów powinny być odmierzone w punktach węzłów konstrukcyjnych wartości stopni elementarnych przy stopniowaniu spódnicy o obwodzie bioder 92 cm do obwodu bioder 96 cm, z zachowaniem wymiarów wzrostu i obwodu talii?

- W dół.
- W górę.
- Na zewnątrz w płaszczyźnie poziomej.
- Do wewnątrz w płaszczyźnie poziomej.

Zadanie 32.

Który układ szablonów, przedstawiony na rysunku, zastosowano dla ubrania chłopięcego?



- Symetryczny, pojedynczy, dwukierunkowy.
- Łączony, asymetryczny, jednokierunkowy.
- Mieszany, pojedynczy, jednokierunkowy.
- Symetryczny, łączony, wielokierunkowy.

Zadanie 33.

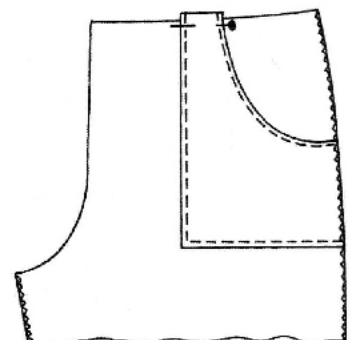
Który układ szablonów należy zastosować do wykonania wykrojów spódnicy z aksamitu dla kilku rozmiarów?

- Asymetryczny sekcyjny.
- Jednokierunkowy łączony.
- Symetryczny kombinowany.
- Dwukierunkowy pojedynczy.

Zadanie 34.

Określ właściwą kolejność czynności wykonywanych podczas naszywania kieszeni nakładanej.

- Nałożenie kieszeni na nogawkę według punktów montażowych, stębnowanie kieszeni wzdłuż zaprasowanych krawędzi.
- Doszycie usztywnionego obłożenia do wlotu kieszeni, stębnowanie, zaprasowanie długiego boku i dołu kieszeni.
- Przyklejenie wkładu usztywniającego do wlotu obłożenia kieszeni, doszycie obłożenia i przestębnowanie.
- Wykończenie wlotu kieszeni, zaprasowanie boków, nałożenie kieszeni na bok nogawki.



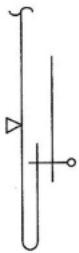
Zadanie 35.

Wskaż kolejne czynności, które należy wykonać po ułożeniu nakładu materiału.

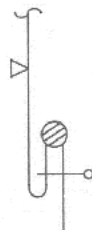
- Podzielić nakład na sekcje i przeprowadzić kontrolę wykrojów.
- Skontrolować jakość materiału i przygotować układ szablonów.
- Warstwować materiał i odwzorować rysunek układu szablonów na materiale.
- Nałożyć na górną warstwę rysunek układu szablonów i rozkroić nakład na sekcje.

Zadanie 36.

Który rysunek instruktażowy wskazuje sposób łączenia części górnej i dolnej z fałdami w przedstawionej spódnicy?



A.



B.



C.

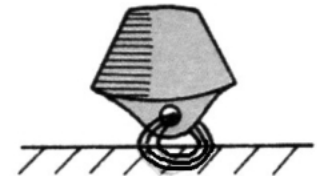


D.

**Zadanie 37.**

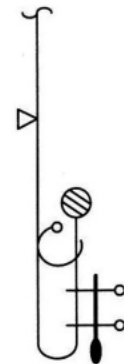
Którym ściegiem przszyto guzik z nóżką przedstawiony na rysunku?

- Krzyżkowym.
- Zygzakowym.
- Ukośnym.
- Prostym.

**Zadanie 38.**

Który szew, zgodnie z rysunkiem zastosowano w celu doszycia taśmy do dołu nogawki?

- Wpuszczany.
- Bielizniany.
- Francuski.
- Zwykły.



Zadanie 39.

Które maszyny należy zastosować, aby połączyć górną część sukienki z falbaną dolną i wykończyć szew?

- A. Stębnówkę łańcuskową i obrębiarkę 5-nitkową.
- B. Fastrygówkę 1-nitkową i maszynę łańcuskową.
- C. Podszywarkę i stębnówkę 2-igłową.
- D. Stębnówkę 1-igłową i overlock.



Zadanie 40.

Komputerowe projektowanie i konstruowanie odzieży należą do procesu

- A. wytwarzania odzieży w szwalni.
- B. przygotowania produkcji odzieży.
- C. organizacji zespołów produkcyjnych.
- D. kontroli produkcji wykrojów odzieży.