

**Arkusze zawiera informacje prawnie  
chronione do momentu rozpoczęcia egzaminu**

Układ graficzny © CKE 2015

**CKE** **CENTRALNA  
KOMISJA  
EGZAMINACYJNA**

Nazwa kwalifikacji: **Projektowanie wyrobów odzieżowych**

Oznaczenie kwalifikacji: **A.48**

Numer zadania: **01**

Wypełnia zdający

Miejsce na naklejkę z numerem  
PESEL i z kodem ośrodka

Numer PESEL zdającego\*

--	--	--	--	--	--	--	--	--	--	--	--	--	--	--	--	--	--	--	--

**A.48-01-15.05**

Czas trwania egzaminu: **120 minut**

**EGZAMIN POTWIERDZAJĄCY KWALIFIKACJE W ZAWODZIE**  
**Rok 2015**  
**CZĘŚĆ PRAKTYCZNA**

**Instrukcja dla zdającego**

1. Na pierwszej stronie arkusza egzaminacyjnego wpisz w oznaczonym miejscu swój numer PESEL i naklej naklejkę z numerem PESEL i z kodem ośrodka.
2. Na KARCIE OCENY w oznaczonym miejscu przyklej naklejkę z numerem PESEL oraz wpisz:
  - swój numer PESEL\*,
  - symbol cyfrowy zawodu,
  - oznaczenie kwalifikacji,
  - numer zadania,
  - numer stanowiska.
3. KARTĘ OCENY przełącz zespołowi nadzorującemu część praktyczną egzaminu.
4. Sprawdź, czy arkusz egzaminacyjny zawiera 6 stron i nie zawiera błędów. Ewentualny brak stron lub inne usterki zgłoś przez podniesienie ręki przewodniczącemu zespołu nadzorującego część praktyczną egzaminu (ZNCP).
5. Zapoznaj się z treścią zadania oraz stanowiskiem egzaminacyjnym. Masz na to 10 minut. Czas ten nie jest wliczony do czasu trwania egzaminu.
6. Czas rozpoczęcia i zakończenia pracy zapisz w widocznym miejscu przewodniczący ZNCP.
7. Wykonaj samodzielnie zadanie egzaminacyjne. Przestrzegaj zasad bezpieczeństwa i organizacji pracy.
8. Po zakończeniu wykonania zadania pozostaw arkusz egzaminacyjny na swoim stanowisku lub w miejscu wskazanym przez przewodniczącego ZNCP.
9. Po uzyskaniu zgody zespołu nadzorującego możesz opuścić salę/miejsce przeprowadzania egzaminu.

***Powodzenia!***

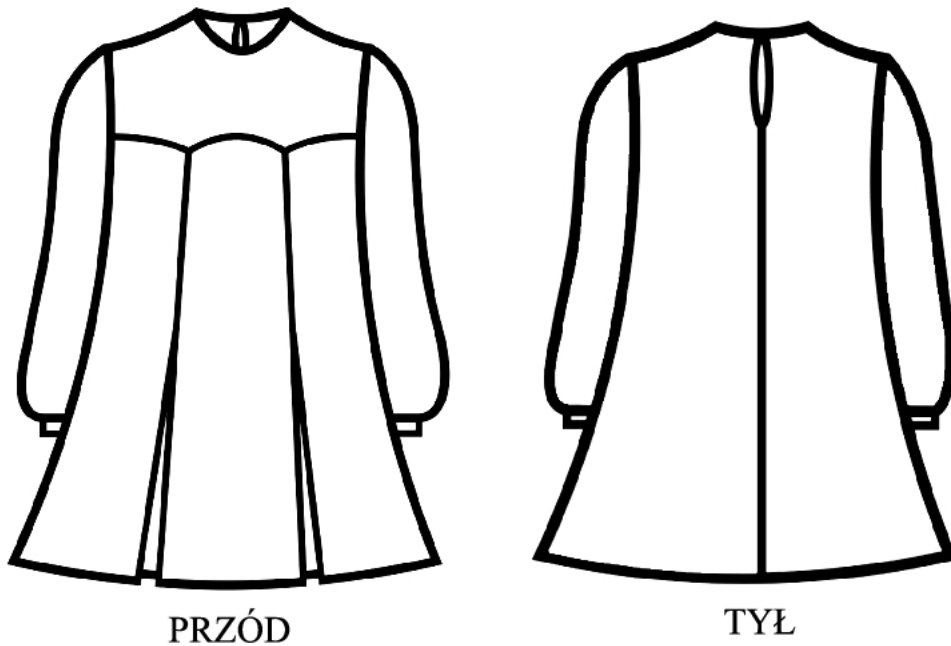
\* w przypadku braku numeru PESEL – seria i numer paszportu lub innego dokumentu potwierdzającego tożsamości

## Zadanie egzaminacyjne

Na podstawie rysunku modelowego i opisu modelu, opracuj fragment dokumentacji technologicznej sukienki dziewczęcej dla dwóch rozmiarów, wypełnij table 1÷5 zamieszczone w arkuszu egzaminacyjnym.

Po zakończeniu pracy pozostaw arkusz na stanowisku egzaminacyjnym.

Rysunek modelowy sukienki dziewczęcej



**Opis modelu.** Sukienka wykonana z gładkiej tkaniny wełnianej, z fantazyjnym karczkiem i dwiema kontrafałdami w przodzie. Tył ze szwem na linii środka i pęknięciem na zapięcie. Rękaw długi wykończony mankietem. Dół sukienki podwinięty na 4 cm. Obsadzenia do odszycia podkroju szyi i mankiety usztywnione są wkładem klejowym.

**Czas przeznaczony na wykonanie zadania wynosi 120 minut.**

**Ocenie podlegać będzie 5 rezultatów:**

- Tabela 1. Wykaz badanych parametrów tkaniny wełnianej na sukienkę dziewczęcą.
- Tabela 2. Opis szablonu karczka sukienki dziewczęcej.
- Tabela 3. Chronologiczne zestawienie zabiegów łączenia elementów sukienki dziewczęcej.
- Tabela 4. Wymagania techniczne.
- Tabela 5. Wykaz maszyn i urządzeń w szwalni niezbędnych do wykonania sukienki z uwzględnieniem parametrów technologicznych zastosowanych ściegów i szwów.

**Tabela 1. Wykaz badanych parametrów tkaniny wełnianej na sukienkę dziewczęcą.****1. Obliczenie masy powierzchniowej tkaniny**

Wzór na obliczenie masy powierzchniowej tkaniny:

$$m_{Fa} = \frac{m_a}{l_a \cdot w_a} \left[ \frac{g}{m \cdot m} = \frac{g}{m^2} \right]$$

$m_{Fa}$  – masa powierzchniowa tkaniny  $\left[ \frac{g}{m^2} \right]$

W wyniku pomiarów ustalono:

$m_a$  – masa aklimatyzowanej próbki 170 g

$l_a$  – długość aklimatyzowanej próbki 1 m

$w_a$  – szerokość próbki aklimatyzowanej 1 m

Oblicz masę powierzchniową tkaniny:

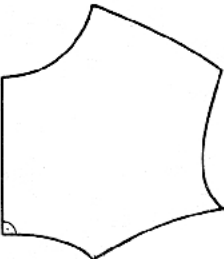
$m_{Fa} =$

**2. Właściwości tkaniny wełnianej sukienkowej**

konfekcyjne	użytkowe	
	higieniczne	estetyczne

**3. Warunki konserwacji sukienki dziewczęcej**


**Tabela 2. Opis szablonu karczka sukienki dziewczęcej.**

Szablon karczka	Elementy opisu (oznaczenia) szablonu karczka
	

**Tabela 3. Chronologiczne zestawienie zabiegów łączenia elementów sukienki dziewczęcej.**

Element sukienki	Nazwa zabiegu
<b>Przód</b>	
<b>Tył</b>	
<b>Mankiety</b>	
<b>Rękawy</b>	
<b>Obróbka parowo-ciepłna</b>	

**Tabela 4. Wymagania techniczne.**

<b>1. Wykaz materiałów i dodatków krawieckich</b>	
<b>2. Układ szablonów (cechy układu)</b>	
<b>3. Warunki wykonania sukienki</b>	
A – wielkość dodatku na szwy w:	wymiary w cm
<ul style="list-style-type: none"> <li>• rękawie</li> </ul>	
<ul style="list-style-type: none"> <li>• mankiecie</li> </ul>	
<ul style="list-style-type: none"> <li>• karczku</li> </ul>	
B – wielkość dodatku na podwinięcie sukienki	

**Tabela 5. Wykaz maszyn i urządzeń w szwalni niezbędnych do wykonania sukienki z uwzględnieniem parametrów technologicznych zastosowanych ściegów i szwów.**

<b>Maszyny szwalnicze</b>	<b>Rodzaj zastosowanych ściegów</b>	<b>Parametry technologiczne zastosowanych ściegów i szwów</b>
<b>Maszyny i urządzenia prasownicze</b>	<b>Parametry technologiczne (temperatura i czas)</b>	