

Nazwa kwalifikacji: **Projektowanie wyrobów odzieżowych**

Oznaczenie kwalifikacji: **A.48**

Wersja arkusza: **X**

A.48-X-15.05

Czas trwania egzaminu: **60 minut**

EGZAMIN POTWIERDZAJĄCY KWALIFIKACJE W ZAWODZIE

Rok 2015

CZĘŚĆ PISEMNA

Instrukcja dla zdającego

1. Sprawdź, czy arkusz egzaminacyjny zawiera 9 stron. Ewentualny brak stron lub inne usterki zgłoś przewodniczącemu zespołu nadzorującego.
2. Do arkusza dołączona jest KARTA ODPOWIEDZI, na której w oznaczonych miejscach:
 - wpisz oznaczenie kwalifikacji,
 - zamaluj kratkę z oznaczeniem wersji arkusza,
 - wpisz swój numer PESEL*,
 - wpisz swoją datę urodzenia,
 - przyklej naklejkę ze swoim numerem PESEL.
3. Arkusz egzaminacyjny zawiera test składający się z 40 zadań.
4. Za każde poprawnie rozwiązane zadanie możesz uzyskać 1 punkt.
5. Aby zdać część pisemną egzaminu musisz uzyskać co najmniej 20 punktów.
6. Czytaj uważnie wszystkie zadania.
7. Rozwiązania zaznaczaj na KARCIE ODPOWIEDZI długopisem lub piórem z czarnym tuszem/atramentem.
8. Do każdego zadania podane są cztery możliwe odpowiedzi: A, B, C, D. Odpowiada im następujący układ krerek w KARCIE ODPOWIEDZI:

A	B	C	D
---	---	---	---

9. Tylko jedna odpowiedź jest poprawna.
10. Wybierz właściwą odpowiedź i zamaluj kratkę z odpowiadającą jej literą – np., gdy wybrałeś odpowiedź „A”:

<input checked="" type="checkbox"/>	B	C	D
-------------------------------------	---	---	---

11. Staraj się wyraźnie zaznaczać odpowiedzi. Jeżeli się pomylisz i błędnie zaznaczysz odpowiedź, otocz ją kółkiem i zaznacz odpowiedź, którą uważasz za poprawną, np.

<input checked="" type="checkbox"/>	B	C	<input checked="" type="checkbox"/>
-------------------------------------	---	---	-------------------------------------

12. Po rozwiązaniu testu sprawdź, czy zaznaczyłeś wszystkie odpowiedzi na KARCIE ODPOWIEDZI i wprowadziłeś wszystkie dane, o których mowa w punkcie 2 tej instrukcji.

Pamiętaj, że oddajesz przewodniczącemu zespołu nadzorującego tylko KARTĘ ODPOWIEDZI.

Powodzenia!

* w przypadku braku numeru PESEL – seria i numer paszportu lub innego dokumentu potwierdzającego tożsamość

Zadanie 1.

Dzianina w kształcie worka wytwarzana jest na

- A. osnowarce płaskiej.
- B. krośnie żakardowym.
- C. krośnie nicielnicowym.
- D. szydełkarce cylindrycznej.

Zadanie 2.

Wyrób włókienniczy, który powstał w wyniku przeplatania się układów nitek osnowy i wątku pod kątem prostym, nazywa się

- A. tkaniną.
- B. koronką.
- C. dzianiną.
- D. przędziną.

Zadanie 3.

Rozpoznaj rodzaj włókna na podstawie opisu własności chemicznych.

- A. Wełniane.
- B. Octanowe.
- C. Bawełniane.
- D. Poliamidowe.

Odporność na działanie zasad	Palenie
Zimna, stężona zasada powoduje pęcznienie i uszlachetnianie włókna.	Duży jasny płomień, szary popiół, zapach palonego papieru.

Zadanie 4.

Badanie ścisłości rządkowej i kolumnkowej przeprowadza się dla wyrobów typu

- A. haft.
- B. koronka.
- C. dzianina.
- D. watolina.

Zadanie 5.

Do wyznaczania wilgotności względnej powietrza służy

- A. barometr.
- B. higrometr.
- C. rozpylacz.
- D. nawilżacz.

Zadanie 6.

Który przyrząd należy zastosować do badania liczności nitek w tkaninie?

- A. Lupę.
- B. Linijkę.
- C. Mikroskop.
- D. Suwmiarkę.

Zadanie 7.

Do wyznaczenia masy powierzchniowej tkaniny należy zgodnie z normą przygotować próbkę o minimalnej powierzchni

- A. $0,05 \text{ m}^2$
- B. $0,1 \text{ m}^2$
- C. $0,5 \text{ m}^2$
- D. $1,0 \text{ m}^2$

Zadanie 8.

Jaka jest masa liniowa nitki, jeśli jej odcinek o długości 0,1 km waży 10 g?

- A. Tt 100
- B. Tt 10
- C. Tt 1
- D. Tt 0,1

Zadanie 9.

W jakich jednostkach mierzy się masę powierzchniową wyrobów włókienniczych?

- A. Gramach [g].
- B. Procentach [%].
- C. Metrach kwadratowych [m^2].
- D. Gramach na metr kwadratowy [g/m^2].

Zadanie 10.

Dużą wytrzymałość w stanie mokrym mają żagle wykonane z włókien

- A. lnu.
- B. wełny.
- C. stilonu.
- D. wiskozy.

Zadanie 11.

Pod wpływem wysokiej temperatury kąpieli piorącej sfilcują się wyroby wykonane z

- A. elany.
- B. wełny.
- C. bawełny.
- D. jedwabiu.

Zadanie 12.

Która z właściwości jest decydująca przy doborze materiału na ręcznik kąpielowy?

- A. Przewiewność.
- B. Wytrzymałość.
- C. Higroskopijność.
- D. Wodoodporność.

Zadanie 13.

Haftowane obrusy są cenione ze względu na właściwości

- A. ozdobne.
- B. izolacyjne.
- C. higroskopijne.
- D. wzmacniające.

Zadanie 14.

Która z właściwości materiału włókienniczego decyduje o jego wyborze na tkaninę podłogową?

- A. Mała sprężystość.
- B. Niska ścieralność.
- C. Dobra układalność.
- D. Wysoka higroskopijność.

Zadanie 15.

Thuste plamy z bawełnianej bluzki należy usunąć przez

- A. zwilżenie zaplamionych miejsc wodą utlenioną.
- B. prasowanie gorącym żelazkiem przez bibułę.
- C. pocieranie szmatką namoczoną amoniakiem.
- D. wypranie w gorącej wodzie z mydłem.

Zadanie 16.

Chustę z ręcznie malowanego jedwabiu powinno się

- A. prać ręcznie w letniej wodzie.
- B. suszyć w suszarce i na słońcu.
- C. prasować w temperaturze 210°C.
- D. prać mechanicznie w temperaturze 40°C.

Zadanie 17.

Ilustracja przedstawia rysunek odzieżowy

- A. żurnalowy.
- B. modelowy.
- C. techniczny.
- D. instruktażowy.



Zadanie 18.

Dół spódnicy przedstawionej na rysunku wykończono

- A. plisowaniem.
- B. drapowaniem.
- C. wszytymi godetami.
- D. rozkloszowaną falbaną.

**Zadanie 19.**

Który rysunek przedstawia bluzkę w stylu safari?



A.



B.



C.



D.

Zadanie 20.

Szablon spodni należy wykonać na podstawie

- A. odcinków konstrukcyjnych.
- B. siatki konstrukcyjnej.
- C. linii konturowych.
- D. formy odzieżowej.

Zadanie 21.

Na rysunku przedstawiono modelowanie bluzki

- A. z cięciami pionowymi.
- B. marszczoną do karczka.
- C. poszerzoną na ramieniu.
- D. z łukami asymetrycznymi.

**Zadanie 22.**

Przy rysowaniu konstrukcji spódnicy podstawowej różnica między obwodem bioder a obwodem talii rozliczana jest na

- A. podwyższenie talii na linii boku.
- B. poszerzenie spódnicy.
- C. luz konstrukcyjny.
- D. zaszewki.

Zadanie 23.

Do wykonania szablonu odzieżowego niezbędne są dane o wielkości dodatku na

- A. podwinięcia.
- B. luz odzieżowy.
- C. szwy i podwinięcia.
- D. szwy i luz odzieżowy.

Zadanie 24.

Na rysunku modelowym przedstawia się wyrób odzieżowy

- A. na sylwetce w ruchu i sposób układania się materiału.
- B. ułożony na płasko, zwymiarowany i podzielony na fragmenty.
- C. bez sylwetki, z czytelną kreską i podanymi w tabeli warunkami wykonania.
- D. z przodu i z tyłu, ze wszystkimi szczegółami zdobniczymi i konstrukcyjnymi.

Zadanie 25.

Opis szablonu wyrobu odzieżowego zawiera informacje o

- A. rozmiarze wyrobu.
- B. ilości elementów wyrobu.
- C. nazwach odcinków i łuków.
- D. długości odcinków konstrukcyjnych.

Zadanie 26.

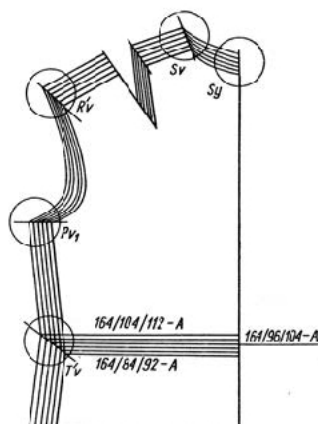
Do stopniowania elementów wyrobu odzieżowego dane o wielkości stopni zasadniczych otrzymuje się z

- A. faz modelowania form odzieży.
- B. przygotowanego zamówienia.
- C. tabel antropometrycznych.
- D. długości linii konturowych.

Zadanie 27.

Przy stopniowaniu tyłu żakietu z rozmiaru 164/104/112 na rozmiar 164/84/92 stopnie elementarne należy nanieść na oś OX

- A. w dół.
- B. po skosie.
- C. do środka.
- D. na zewnątrz.



Zadanie 28.

Który układ szablonów należy zastosować do wykrojenia bluzki damskiej z gładkiej dzianiny kolumnkowej?

- A. Wielokierunkowy.
- B. Pojedynczy.
- C. Sekcyjny.
- D. Łączony.

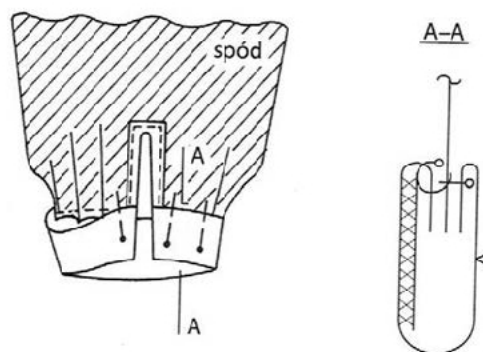
Zadanie 29.

Który układ szablonów należy zastosować do wykrojenia z wkładu usztywniającego elementów marynarki męskiej w dwóch rozmiarach?

- A. Jednokierunkowy, asymetryczny.
- B. Dwukierunkowy, pojedynczy.
- C. Wielokierunkowy, łączony.
- D. Jednorodny, symetryczny.

Zadanie 30.

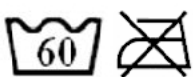
Na podstawie rysunku instruktażowego wskaż kolejność czynności przy montażu rękawa z mankietem.



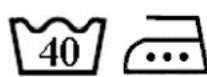
- A. Podklejenie spodniej części mankietu, przyszycie mankietu do prawej strony rękawa, założenie i podszycie kryto spodniej części mankietu.
- B. Podklejenie wierzchniej części mankietu, ręczne przyszycie mankietu do lewej strony rękawa, założenie i przestębnowanie mankietu.
- C. Przyszycie mankietu do lewej strony rękawa, podklejenie mankietu, założenie i podszycie kryto wierzchniej części mankietu.
- D. Ręczne przyszycie mankietu do prawej strony rękawa, podklejenie spodniej części mankietu, założenie i przestębnowanie.

Zadanie 31.

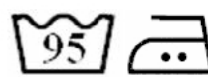
Który zestaw znaków informuje o sposobie prania i prasowania sukienki dziewczęcej wykonanej z czerwonej bawełny?



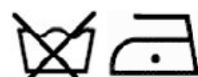
A.



B.



C.



D.

Zadanie 32.

Maszyna specjalna służąca do przyszywania zatrzasków w wyrobie odzieżowym to

- A. pikówka.
- B. guzikarka.
- C. fastrygówka.
- D. podszywarka.

Zadanie 33.

Do podwinięcia dołu rękawa w wełnianym żakiecie należy użyć

- A. podszywarki.
- B. overlocka.
- C. pikówki.
- D. łączarki.

Zadanie 34.

Urządzenie przedstawione na rysunku należy użyć do

- A. wyprasowania przodów.
- B. sklejania elementów wyrobu.
- C. formowania elementów wyrobu.
- D. wygładzania gotowych wyrobów.

**Zadanie 35.**

Do ozdobienia ubranka dziecięcego aplikacją należy użyć maszyny szyjącej ścięgiem

- A. ryglowym.
- B. stębnowym.
- C. zygzakowym.
- D. łańcuszkowym.

Zadanie 36.

Do połączenia dolnej części sukienki z górną należy użyć

- A. szczepiarki i pikówki.
- B. stębnówki i overlocka.
- C. podszywarki i łączarki.
- D. fastrygówki i ryglówki.



Zadanie 37.

Do połączenia wykrojów z elastycznej dzianiny należy użyć maszyny szyjącej ścięciem

- A. stębnowym.
- B. obrzucającym.
- C. niewidocznym.
- D. pokrywającym.

Zadanie 38.

Zgodnie z normą pracy pracownik wykonuje 60 czynności wszycia rękawa w ciągu 1 godziny. Jaka jest cena jednostkowa dla pracownika za wykonanie tej czynności, jeżeli stawka zaszeregowania wynosi 15,00 zł?

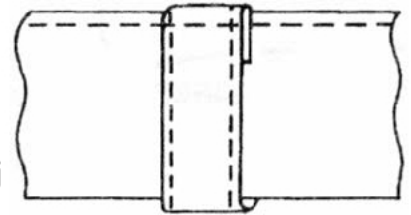
- A. 0,45 zł
- B. 0,35 zł
- C. 0,25 zł
- D. 0,15 zł

$$\text{cena jednostkowa} = \frac{\text{stawka zaszeregowania}}{\text{norma pracy}}$$

Zadanie 39.

Na podstawie rysunku wskaż sposób połączenia paska z podtrzymywaczem.

- A. Maszynowo, stębnując górną krawędź paska.
- B. Ręcznie, za krawędzią paska od strony wewnętrznej.
- C. Wykonując rygielek na podtrzymywaczu przy górnej krawędzi paska.
- D. Wszywając podtrzymywacz w górną krawędź paska dwuczęściowego.

**Zadanie 40.**

Przedstawiony na rysunku przyrząd należy użyć do

- A. równoległego stębnowania.
- B. naszywania ozdobnych taśm.
- C. podwijania brzegów materiałów.
- D. równego prowadzenia brzegu materiału.

