

Nazwa kwalifikacji: **Organizacja i prowadzenie ruchu pociągów**
Oznaczenie kwalifikacji: **A.44**
Wersja arkusza: **X**

A.44-X-16.05

Czas trwania egzaminu: **60 minut**

EGZAMIN POTWIERDZAJĄCY KWALIFIKACJE W ZAWODZIE
Rok 2016
CZEŚĆ PISEMNA

Instrukcja dla zdającego

1. Sprawdź, czy arkusz egzaminacyjny zawiera 9 stron. Ewentualny brak stron lub inne usterki zgłoś przewodniczącemu zespołu nadzorującego.
2. Do arkusza dołączona jest KARTA ODPOWIEDZI, na której w oznaczonych miejscach:
 - wpisz oznaczenie kwalifikacji,
 - zamaluj kratkę z oznaczeniem wersji arkusza,
 - wpisz swój numer PESEL*,
 - wpisz swoją datę urodzenia,
 - przyklej naklejkę ze swoim numerem PESEL.
3. Arkusz egzaminacyjny zawiera test składający się z 40 zadań.
4. Za każde poprawnie rozwiązane zadanie możesz uzyskać 1 punkt.
5. Aby zdać część pisemną egzaminu musisz uzyskać co najmniej 20 punktów.
6. Czytaj uważnie wszystkie zadania.
7. Rozwiązania zaznaczaj na KARCIE ODPOWIEDZI długopisem lub piórem z czarnym tuszem/atramentem.
8. Do każdego zadania podane są cztery możliwe odpowiedzi: A, B, C, D. Odpowiada im następujący układ krerek w KARCIE ODPOWIEDZI:

A	B	C	D
---	---	---	---

9. Tylko jedna odpowiedź jest poprawna.
10. Wybierz właściwą odpowiedź i zamaluj kratkę z odpowiadającą jej literą – np., gdy wybrałeś odpowiedź „A”:

<input checked="" type="checkbox"/>	B	C	D
-------------------------------------	---	---	---

11. Staraj się wyraźnie zaznaczać odpowiedzi. Jeżeli się pomylisz i błędnie zaznaczysz odpowiedź, otocz ją kółkiem i zaznacz odpowiedź, którą uważasz za poprawną, np.

<input checked="" type="checkbox"/>	B	C	<input checked="" type="checkbox"/>
-------------------------------------	---	---	-------------------------------------

12. Po rozwiązaniu testu sprawdź, czy zaznaczyłeś wszystkie odpowiedzi na KARCIE ODPOWIEDZI i wprowadziłeś wszystkie dane, o których mowa w punkcie 2 tej instrukcji.

Pamiętaj, że oddajesz przewodniczącemu zespołu nadzorującego tylko KARTĘ ODPOWIEDZI.

Powodzenia!

* w przypadku braku numeru PESEL – seria i numer paszportu lub innego dokumentu potwierdzającego tożsamość

Zadanie 1.

Czterostawność lub trzystawność jest cechą konstrukcyjną

- A. blokady typu EAP.
- B. urządzeń typu OSA.
- C. samoczynnej blokady liniowej.
- D. półsamoczynnej blokady liniowej.

Zadanie 2.

Numeracja torów na stacji może się rozpoczynać od numeru 202 w przypadku, gdy

- A. dotyczy ona torów bocznych.
- B. na stacji występują grupy torów.
- C. na stacji występuje kilka okręgów nastawczych.
- D. na stacji występuje duża liczba torów przyjęciowych.

Zadanie 3.

Na stacji wyposażonej w semafony kształtowe bez tarczy ostrzegawczej do semafora wyjazdowego, w przypadku podania sygnału zezwalającego na semaforze wjazdowymi wyjazdowym wymagane jest

- A. wystawienie rozkazu pisemnego „S”.
- B. poinformowanie maszynisty przez radiotelefon.
- C. podanie sygnału „Rd1” przez radiotelefon przez dyżurnego ruchu.
- D. podanie sygnału „Rd1” przez nastawniczego na polecenie dyżurnego ruchu.

Zadanie 4.

Potwierdzenia prawidłowości wjazdu pociągu dokonuje się na posterunku

- A. stwierdzenia końca pociągu.
- B. dyżurnego ruchu manewrowego.
- C. dróżnika przejazdowego (strażnica).
- D. nastawczym – nastawnia wykonawcza.

Zadanie 5.

W wewnętrznym rozkładzie jazdy oznaczeniem „SS” określa się

- A. lokalizację przejazdu kolejowego wyposażonego w tego typu urządzenia.
- B. blokadę samoczynną przystosowaną do prowadzenia ruchu dwukierunkowego po każdym torze.
- C. blokadę półsamoczynną przystosowaną do prowadzenia ruchu dwukierunkowego po każdym torze.
- D. posterunek ruchu, na którym wyjazd pociągu na tor lewy w kierunku przeciwnym do zasadniczego odbywa się na sygnał zastępczy.

Zadanie 6.

Powtarzacz kontroli niezajętości toru szlakowego półsamoczynnej blokady liniowej wskazuje zajętość pomimo przybycia wcześniej wyprawionego pociągu do jednego z posterunków zapowiadawczych. Z jaką prędkością należy wyprawić pierwszy pociąg?

- A. 15 km/h
- B. 20 km/h
- C. 30 km/h
- D. 40 km/h

Zadanie 7.

Telefoniczna informacja o numerze pociągu na szlaku dwutorowym z półsamoczynną blokadą liniową podawana jest

- A. po zablokowaniu bloku końcowego.
- B. po zablokowaniu bloku początkowego.
- C. przed zablokowaniem bloku początkowego.
- D. po wyjeździe pociągu i zablokowaniu bloku końcowego.

Zadanie 8.

Numer pociągu roboczego ustalany jest na podstawie

- A. numeru toru, na który wyjeżdża.
- B. numeru podanego w rozkładzie jazdy.
- C. kolejności wyjazdu ze stacji macierzystej.
- D. kierunku jazdy w czasie pierwszego wyjazdu.

Zadanie 9.

Jeżeli wyprawiono po torze zamkniętym pociąg do następnej stacji, to

- A. wolno wyprawić pociąg z przeciwnego kierunku po wręczeniu rozkazu pisemnego „N”.
- B. wolno wyprawić pociąg z przeciwnego kierunku po wręczeniu rozkazu pisemnego „S”.
- C. nie wolno wyprawiać pociągu z tego samego kierunku.
- D. nie wolno wyprawić pociągu z przeciwnego kierunku.

Zadanie 10.

Dyżurny ruchu obowiązany jest wręczyć rozkaz pisemny „N” drużynie pociągowej przy wyjeździe pociągu na tor lewy, w kierunku przeciwnym do zasadniczego, w przypadku gdy

- A. wyjazd pociągu odbywa się na sygnał zastępczy.
- B. wyjazd pociągu odbywa się na szlak z blokadą samoczynną.
- C. blokada liniowa jest nieprzystosowana do prowadzenia ruchu dwukierunkowego.
- D. wyjazd pociągu odbywa się na sygnał zezwalający bez wyświetlenia wskaźnika „W24”.

Zadanie 11.

Tabliczki ostrzegawcze zakłada się na

- A. aparacie odpowiedniego łącza telefonicznego.
- B. odpowiednim drążku aparatu blokowego.
- C. dźwigni zwrotnicowej.
- D. dźwigni semaforowej.

Zadanie 12.

W przypadku stwierdzenia podczas przejazdu pociągu braku sygnału końca pociągu należy

- A. powyższy fakt zgłosić dyspozytorowi liniowemu oraz nie potwierdzać przyjazdu pociągu.
- B. zatrzymać pociąg w celu sprawdzenia numeru ostatniego wagonu.
- C. zgłosić ten fakt dyżurnemu ruchu następnego posterunku.
- D. potwierdzić przyjazd blokując blok końcowy.

Zadanie 13.

Każde zdarzenie inne niż wypadek, związane z ruchem pociągów i mające wpływ na jego bezpieczeństwo, nazywa się

- A. kolizją.
- B. incydem.
- C. wykolejeniem.
- D. trudnością eksploatacyjną.

Zadanie 14.

Polecenie nieprzewidzianego zatrzymania pociągu niemającego rozkładowego postoju na stacji wydawane jest w formie

- A. telegramu adres siedem.
- B. informacji wydanej rozkazem pisemnym „O”.
- C. rozkazu pisemnego „S” doręczonego drużynie pociągowej.
- D. polecenia radiotelefonicznego wydanego maszyniście pociągu.

Zadanie 15.

Polecenie ostrożnej jazdy z jednoczesnym zmniejszeniem prędkości z powodu wjazdu pociągu na tor częściowo zajęty wydaje się przy pomocy

- A. podyktowanego przez radiotelefon rozkazu pisemnego „N”
- B. podyktowanego przez radiotelefon rozkazu pisemnego „O”
- C. dostarczonego rozkazu pisemnego „Nrob”
- D. dostarczonego rozkazu pisemnego „S”

Zadanie 16.

Radiotelefoniczne zapowiadanie pociągów stosuje się

- A. podczas braku łączności przewodowej z dróżnikiem przejazdowym.
- B. w przypadku powstania przerwy w łączności przewodowej.
- C. w przypadku cofania pociągu do stacji wyprawienia.
- D. podczas wykonywania manewrów z pociągiem.

Zadanie 17.

Prędkość jazdy w obrębie czasowo zamkniętych i wyłączonych z udziału w prowadzeniu ruchu posterunków następczych **nie może być większa** niż

- A. 20 km/h
- B. 30 km/h
- C. 40 km/h
- D. 50 km/h

Zadanie 18.

W przypadku wyprawiania pociągu na sygnał zastępczy na szlak wyposażonyw samoczynną blokadę liniową prędkość jazdy **nie może być większa** niż

- A. 50 km/h
- B. 40 km/h
- C. 30 km/h
- D. 20 km/h

Zadanie 19.

W przypadku usłyszenia sygnału „Alarm” nadanego radiotelefonem dyżurny ruchu powinien

- A. zmienić kanał w radiotelefonie na 8.
- B. zmienić kanał w radiotelefonie na 5.
- C. zmienić kanał w radiotelefonie na 2.
- D. nie zmieniać kanału w radiotelefonie.

Zadanie 20.

Po przejeździe obok wskaźnika przedstawionego na rysunku należy

- A. włączyć telefon komórkowy w celu nawiązania łączności z dyżurny ruchu.
- B. jak najszybciej nawiązać łączność z najbliższym posterunkiem ruchu.
- C. na najbliższej stacji wymienić radiotelefon na system GSM.
- D. zmienić częstotliwości w radiotelefonie.

**Zadanie 21.**

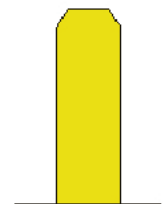
Przedstawiony na rysunku wskaźnik informuje o

- A. konieczności podania dwukrotnie sygnału „Bacność”.
- B. konieczności wielokrotnego podania sygnału „Bacność”.
- C. zbliżaniu się do dwóch przejazdów znajdujących się obok siebie.
- D. konieczności podawania sygnału „Bacność” przez najbliższe dwa przejazdy.

**Zadanie 22.**

Przedstawiony na rysunku wskaźnik oznacza

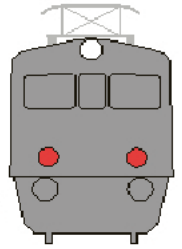
- A. miejsce, przed którym należy zatrzymać przetaczany tabor.
- B. konieczność zatrzymania się przed zwrotnicą rozjazdu.
- C. koniec odcinka izolowanego torowego.
- D. koniec odcinka izolowanego rozjazdu.



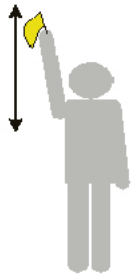
Zadanie 23.

Przedstawiony na rysunku sygnał na czole lokomotywy (dolne czerwone, górne białe) przy jednoosobowej obsadzie pojazdu trakcyjnego oznacza

- A. czoło pługu odśnieżnego znajdującego się na końcu pociągu.
- B. czoło lokomotywy popychającej ciężki skład pociągu na linii dwutorowej.
- C. postój lokomotywy ze składem pociągu przed odjazdem ze stacji rozrządowej.
- D. zatrzymany pociąg z niewiadomej przyczyny na torze szlaku dwu- lub wielotorowego.

**Zadanie 24.**

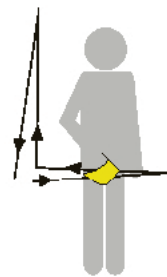
Który z przedstawionych sygnałów oznacza sygnał „odrzucić”?



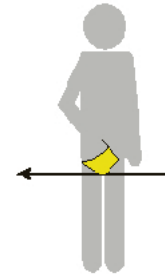
A.



B.



C.



D.

Zadanie 25.

Który z programów komputerowych umożliwia dyżurnemu ruchu wystawianie rozkazów pisemnych?

- A. SEPE
- B. SWDR
- C. SERWO
- D. ASDEK

Zadanie 26.

W przypadku gdy szczeliny zwrotnicowe w urządzeniach przekąźnikowych migają w obu położeniach czerwonym światłem, w celu przywrócenia kontroli położenia zwrotnicy należy użyć

- A. drążka włączającego zwrotnicę.
- B. przycisku oznaczonego „kr” z numerem danej zwrotnicy.
- C. przycisku oznaczonego „Iz” z odpowiednim numerem zwrotnicy.
- D. korby w celu ręcznego przełożenia zwrotnicy w odpowiednie położenie.

Zadanie 27.

W przypadku usuwania usterki w nastawni wykonawczej zapisów w książce kontroli urządzeń srk o potrzebie zdjęcia plomb, otwarciu klódek w urządzeniach srk i wprowadzeniu obostrzeń dokonuje

- A. dyżurny ruchu, następnie dyktując nastawniczemu treść zapisów.
- B. nastawniczy na polecenie dyżurnego ruchu – automatycznie tylko się podpisuje.
- C. automatycznie, a nastawniczy przekazuje zapis dyżurnemu ruchowi, uzyskuje jego zgodę i swoim podpisem to potwierdza.
- D. mistrz w zastępstwie naczelnika automatyki w przypadku, gdy ma zdane egzaminy i posiada uprawnienia na plombownię.

Zadanie 28.

Dla dyżurnego ruchu dowodem rozprężnięcia dźwigni zwrotnicowej jest

- A. brak plomby na drążku włączającym.
- B. użycie zastawki dźwigni zwrotnicowej.
- C. uszkodzona zastawka zerwania pędni zwrotnicowej.
- D. ukazanie się wskaźnika rozprężnięcia dźwigni zwrotnicowej.

Zadanie 29.

Kontrolna tablica kluczowa w nastawni służy do

- A. kontroli prawidłowości ułożenia dróg przebiegu dla rozjazdów wyłączonych ze scentralizowanego nastawiania.
- B. kontroli zabezpieczenia zapasowych kluczy pomieszczeń siłowni, naprężowni oraz aparatu blokowego.
- C. kontroli kluczy rezerwowych do zamków, spon zapasowych i pomieszczeń automatyków.
- D. zawieszania kluczy w przypadku obsługi urządzeń ręcznych.

Zadanie 30.

W urządzeniach mechanicznych scentralizowanych drążek przebiegowy wolno cofnąć do położenia zasadniczego gdy

- A. koniec pociągu minie pierwszą zwrotnicę (ukres) w przebiegu.
- B. semafor został nastawiony na sygnał „Stój” i nastąpiło zwolnienie przebiegu.
- C. przełoży się wszystkie zwrotnice biorące udział w przebiegu w położenie zasadnicze.
- D. nastawi się sygnał „Stój” na semaforze i stwierdzi się, że pociąg wjechał z sygnałami końca pociągu.

Zadanie 31.

Kto dokonuje strzeżenia przejazdu na miejscu w przypadku wystąpienia nieprawidłowości w działaniu urządzeń samoczynnej sygnalizacji przejazdowej?

- A. Dróżnik przejazdowy.
- B. Wyznaczony pracownik.
- C. Pracownik służby drogowej.
- D. Nastawniczy lub zwrotniczy.

Zadanie 32.

Ręczny zwalniacz bloku przebiegowego utwierdzającego w urządzeniach mechanicznych należy obsłużyć w razie **nie zwolnienia** się bloku po

- A. dokonaniu opisu usterki w książce srk E-1758 i wprowadzeniu obostrzenia.
- B. dokonaniu zapisu o usterce w książce srk E-1758 i upewnieniu się, że pociąg minął miejsce przebiegowe.
- C. dokonaniu zapisu w książce R-142 i upewnieniu się, że pociąg minął miejsce sygnałowe końca pociągu.
- D. odnotowaniu w dzienniku ruchu przez pracownika posterunku nastawczego faktu przybycia pociągu i nastawieniu sygnału „Stój”.

Zadanie 33.

Jaka jest długość drogi przesuwu drążka suwakowego w zamknięciach nastawczych suwakowych?

- A. 200 mm
- B. 210 mm
- C. 220 mm
- D. 230 mm

Zadanie 34.

Sprawdzenie przylegania iglicy do opornicy w obu położeniach blaszką o grubości 1 mm w rozjazdach należy wykonywać

- A. w razie potrzeby.
- B. raz w tygodniu.
- C. co drugi dzień.
- D. codziennie.

Zadanie 35.

Jaki jest odstęp iglicy odsuniętej od opornicy przy zamknięciach nastawczych suwakowych?

- A. 210 lub 220 mm
- B. 190 lub 200 mm
- C. 170 lub 180 mm
- D. 150 lub 160 mm

Zadanie 36.

W przypadku zniszczenia części zamknięcia nastawczego przy zwrotnicy należy obowiązkowo zamknąć obie iglice dla jazd

- A. manewrowych.
- B. pociągów pasażerskich.
- C. pociągowych i manewrowych.
- D. pociągów z towarami niebezpiecznymi.

Zadanie 37.

W przypadku wyjęcia z rozjazdu jednej iglicy, drugą iglicę należy zabezpieczyć w położeniu

- A. zasadniczym.
- B. odlegającym od opornicy.
- C. dolegającym do opornicy.
- D. zależnym od ułożenia drogi przebiegu.

Zadanie 38.

W przypadku użycia włącznika doraźnego DPo (zwalniacza) zastawki elektrycznej bloku początkowego Po należy wprowadzić telefoniczne zapowiadanie pociągów,

- A. jeżeli zastawka jest bez licznika.
- B. niezależnie od stanu bloku i licznika.
- C. gdy nie można nastawić sygnału „Stój”.
- D. jeżeli licznik zastawki jest uszkodzony.

Zadanie 39.

Informacja zawarta w liczbie zapisanej nad kreską w kodzie tablicy przedstawionej na rysunku, a umieszczanej na wagonie, którym przewozi się towar niebezpieczny, dotyczy

- A. numeru UN towaru.
- B. ilości przewożonego towaru.
- C. rodzaju przewożonego towaru.
- D. rodzaju zagrożenia stwarzanego przez towar.

**Zadanie 40.**

W przypadku braku urządzenia sygnałowego dla jazd manewrowych pracownik posterunku nastawczego pozwolenie na dalszą jazdę manewrową daje przy pomocy

- A. radiotelefonu.
- B. tarczy zatrzymania D 1.
- C. wskaźnika kierunku jazdy W 2.
- D. sygnałów „do mnie” lub „ode mnie”.