

Nazwa kwalifikacji: **Pełnienie wachty morskiej i portowej**
 Oznaczenie kwalifikacji: **A.39**
 Wersja arkusza: **SG**

A.39-SG-20.01
 Czas trwania egzaminu: **60 minut**

EGZAMIN POTWIERDZAJĄCY KWALIFIKACJE W ZAWODZIE
Rok 2020
CZĘŚĆ PISEMNA

**PODSTAWA PROGRAMOWA
2012**

Instrukcja dla zdającego

1. Sprawdź, czy arkusz egzaminacyjny zawiera 11 stron. Ewentualny brak stron lub inne usterki zgłoś przewodniczącemu zespołu nadzorującego.
2. Do arkusza dołączona jest KARTA ODPOWIEDZI, na której w oznaczonych miejscach:
 - wpisz oznaczenie kwalifikacji,
 - zamaluj kratkę z oznaczeniem wersji arkusza,
 - wpisz swój numer PESEL*,
 - wpisz swoją datę urodzenia,
 - przyklej naklejkę ze swoim numerem PESEL.
3. Arkusz egzaminacyjny zawiera test składający się z 40 zadań.
4. Za każde poprawnie rozwiązane zadanie możesz uzyskać 1 punkt.
5. Aby zdać część pisemną egzaminu musisz uzyskać co najmniej 20 punktów.
6. Czytaj uważnie wszystkie zadania.
7. Rozwiązania zaznaczaj na KARCIE ODPOWIEDZI długopisem lub piórem z czarnym tuszem/atramentem.
8. Do każdego zadania podane są cztery możliwe odpowiedzi: A, B, C, D. Odpowiada im następujący układ krerek w KARCIE ODPOWIEDZI:

A	B	C	D
---	---	---	---

9. Tylko jedna odpowiedź jest poprawna.
10. Wybierz właściwą odpowiedź i zamaluj kratkę z odpowiadającą jej literą – np., gdy wybrałeś odpowiedź „A”:

■	B	C	D
---	---	---	---

11. Staraj się wyraźnie zaznaczać odpowiedzi. Jeżeli się pomylisz i błędnie zaznaczysz odpowiedź, otocz ją kółkiem i zaznacz odpowiedź, którą uważasz za poprawną, np.

○■	B	C	■
----	---	---	---

12. Po rozwiązaniu testu sprawdź, czy zaznaczyłeś wszystkie odpowiedzi na KARCIE ODPOWIEDZI i wprowadziłeś wszystkie dane, o których mowa w punkcie 2 tej instrukcji.

Pamiętaj, że oddajesz przewodniczącemu zespołu nadzorującego tylko KARTĘ ODPOWIEDZI.

Powodzenia!

* w przypadku braku numeru PESEL – seria i numer paszportu lub innego dokumentu potwierdzającego tożsamość

Zadanie 1.

Oficer w trakcie przygotowań do kotwiczenia sprawdził na mapie nawigacyjnej Admiralicji Brytyjskiej rodzaj dna. Z treści mapy wynika, że statek znajduje się nad dnem piaszczystym. Który ze skrótów literowych znajdował się na mapie?

- A. R
- B. S
- C. P
- D. Cy

Zadanie 2.

Z mapy odczytano charakterystykę światła W Q (6))+LFl 15s. Która pława świeci to światło?

- A. Specjalna.
- B. Kardynalna.
- C. Bezpiecznej wody.
- D. Odosobnionego niebezpieczeństwa.

Zadanie 3.

Skrót „ED” umieszczony na mapie nawigacyjnej przy symbolu graficznym wraku oznacza

- A. głębokość wątpliwą.
- B. głębokość przybliżoną.
- C. pozycję przybliżoną.
- D. istnienie wątpliwe.

Zadanie 4.

Jakim kolorem na metrycznych mapach nawigacyjnych Admiralicji Brytyjskiej oznaczone są osuchy?

- A. Żółtym.
- B. Białym.
- C. Zielonym.
- D. Niebieskim.

Zadanie 5.

Wydawnictwo nawigacyjne (fragment)

D2208	SOUTH COAST. RIA FORMOSA. BARRA DE FARO-OLHÃO					
PT, I, 503	- Barra Nova. Molhe W.	36 57.83 N	FIR 4s	9	6 White tower, red	<i>ft</i> 1.
	Head	7 52.25 W			bands	In line 351-6° 7-9M
					5	Church. TE 2012

Na rysunku przedstawiono fragment

- A. spisu sygnałów radiowych.
- B. locji morskiej.
- C. katalogu map.
- D. spisu świateł.

Zadanie 6.

Polski odpowiednik angielskiego wydawnictwa Admiralty Notices to Mariners to

- A. Morskie Informacje Bezpieczeństwa.
- B. Ostrzeżenia Nawigacyjne.
- C. Wiadomości dla Marynarzy.
- D. Wiadomości Żeglarskie.

Zadanie 7.

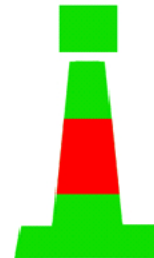
Którą pławę przedstawia rysunek?

- A. Kulistą.
- B. Walcową.
- C. Stożkową.
- D. Beczkową.

**Zadanie 8.**

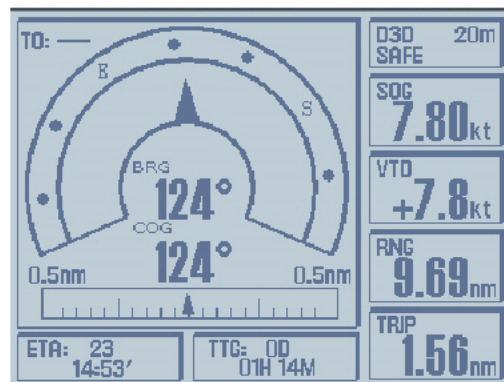
Przedstawiony znak wystawiony w regionie B systemu IALA określa

- A. lewą stronę toru wodnego.
- B. prawą stronę toru wodnego.
- C. główny tor wodny w lewo.
- D. główny tor wodny w prawo.

**Zadanie 9.**

Ile wynosi wyświetlana w odbiorniku GPS wartość odległości do najbliższego punktu zwrotu?

- A. 7,80 kt
- B. 1,56 nm
- C. 9,69 nm
- D. 124°

**Zadanie 10.**

Jaki będzie kurs rzeczywisty statku w roku 2020, jeżeli statek będzie płynąć kursem kompasowym KK=100°, a informacje o dewiacji i deklinacji magnetycznej są zgodne z przedstawionymi na rysunku?

- A. 094°
- B. 097°
- C. 103°
- D. 106°

Tabela dewiacji

KK	δ	KK	δ
100°	-3,0°	280°	4,5°
110°	-3,5°	290°	4,0°
120°	-4,0°	300°	3,5°

Magnetic Variation
4° 15' W 2005 (5' E)

Zadanie 11.

Statek płynie kursem żyrokompasowym $K\dot{Z} = 140^\circ$. Poprawka żyrokompasu $\Delta\dot{z} = 4^\circ$, Wiatr NE - $4^\circ B$ powodujący dryf statku równy 6° . Jaki będzie kąt drogi po wodzie KD_w ?

- A. 130°
- B. 138°
- C. 148°
- D. 150°

Zadanie 12.

Jaki jest namiar rzeczywisty na latarnię morską jeżeli znajduje się ona na kącie kursowym 120° lewej burty, statek płynie kursem kompasowym $KK = 080^\circ$, a całkowita poprawka kompasu magnetycznego jest równa $cp = +10^\circ$?

- A. 200°
- B. 210°
- C. 320°
- D. 330°

Zadanie 13.

Zamień kierunek 225° z sytemu okrężnego na ćwiartkowy.

- A. N45° W
- B. S45° W
- C. W45° SW
- D. N45° NW

Zadanie 14.

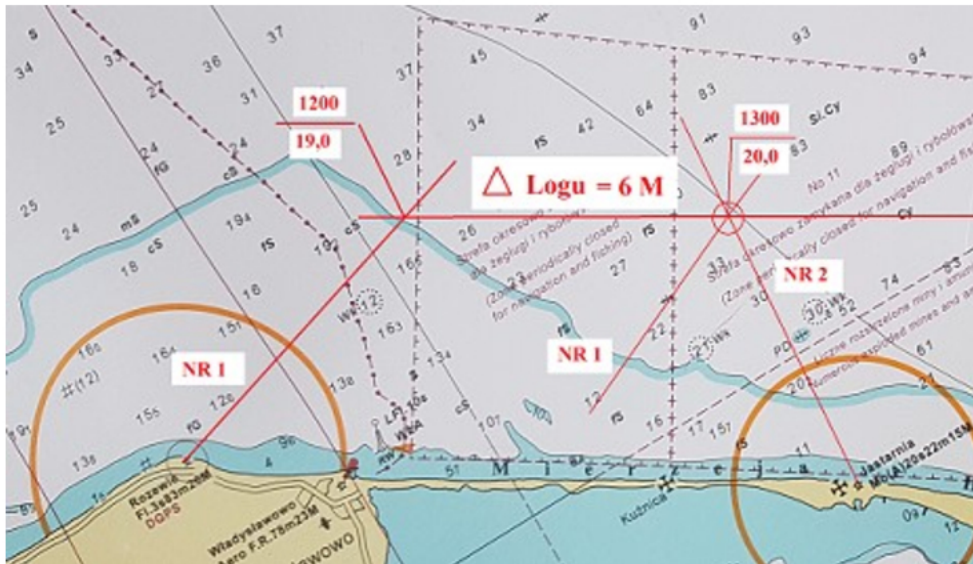
Zamień kierunek SSW z sytemu rumbowego na okrężny.

- A. $22,5^\circ$
- B. $67,5^\circ$
- C. $202,5^\circ$
- D. $247,5^\circ$

Zadanie 15.

Statek wyruszył z pozycji o szerokości geograficznej $\varphi = 01^\circ 30' S$ i przepłynął po południku w kierunku północnym do pozycji o szerokości geograficznej $\varphi = 01^\circ 30' N$. Jaką drogę przebył ten statek?

- A. 180 mil morskich.
- B. 120 mil morskich.
- C. 90 mil morskich.
- D. 60 mil morskich.

Zadanie 16.

W celu określenia pozycji obserwowanej wykorzystano schemat kreślenia z

- A. trzech namiarów.
- B. namiaru i odległości.
- C. dwóch kątów poziomych.
- D. dwóch niejednoczesnych namiarów.

Zadanie 17.

Miejscowy kąt godzinny zapisuje się, używając skrótu

- A. GHA
- B. LHA
- C. LTA
- D. COG

Zadanie 18.

Określając wysokość Słońca w momencie górnej kulminacji, można obliczyć

- A. aktualną długość geograficzną.
- B. aktualną szerokość geograficzną.
- C. całkowitą poprawkę kompasu.
- D. poprawkę chronometru okrętowego.

Zadanie 19.

Odczytując kierunek na pozycję echa na radarze w zorientowaniu względem dziobu otrzymuje się

- A. kąt kursowy na echo.
- B. kurs echa.
- C. namiar rzeczywisty na echo.
- D. prędkość echa.

Zadanie 20.

ENGLAND — RIVER TEES ENTRANCE							
LAT 54°38'N LONG 1°09'W							
MAY				JUNE			
Time	m	Time	m	Time	m	Time	m
1 0535	5.1	16 0508	5.1	1 0032	1.7	16 0032	1.4
1154	0.8	1129	1.0	0637	4.8	0629	5.1
M 1800	5.1	TU 1738	4.9	TH 1313	1.3	F 1307	0.9
		2348	1.3	1922	4.5	1921	4.9
2 0012	1.2	17 0550	4.9	2 0113	1.9	17 0124	1.6
0615	4.9	1213	1.1	0723	4.6	0721	5.0
TU 1238	1.1	W 1828	4.8	F 1404	1.5	SA 1403	1.0
1848	4.7			2014	4.3	2019	4.8

Ile będzie wynosić wartość wody wysokiej w porcie River Tees Entrance 16 maja w godzinach wieczornych?

- A. 0,9 m
- B. 1,3 m
- C. 4,9 m
- D. 5,1 m

Zadanie 21.

Morskie informacje bezpieczeństwa (MSI) można odebrać

- A. odbiornikiem systemu GPS
- B. odbiornikiem systemu NAVTEX
- C. statkowym urządzeniem AIS
- D. statkowym urządzeniem LRIT

Zadanie 22.

System COSPAS-SARSAT przeznaczony jest do

- A. łączności satelitarnej w relacji statek – statek.
- B. satelitarnej lokalizacji radiopław awaryjnych.
- C. satelitarnego nadzorowania bezpieczeństwa ruchu statków.
- D. satelitarnego przekazywania Morskich Informacji Bezpieczeństwa.

Zadanie 23.

Zgodnie z wymaganiami plan podróży statku powinien zatwierdzić

- A. armator lub czarterujący.
- B. administracja morską państwa bandery statku.
- C. kapitan statku.
- D. oficer nawigacyjny statku.

Zadanie 24.

Według skali oktanowej stopień pokrycia nieba przez chmury - 8/8 oznacza zachmurzenie

- A. duże.
- B. małe.
- C. całkowite.
- D. umiarkowane.

Zadanie 25.

Szczelny przedział na statku, zwykle pusty, oddzielający zbiorniki ładunków płynnych od innych pomieszczeń, to

- A. koferdam.
- B. pilers.
- C. zbiornik pionowy.
- D. zrębica.

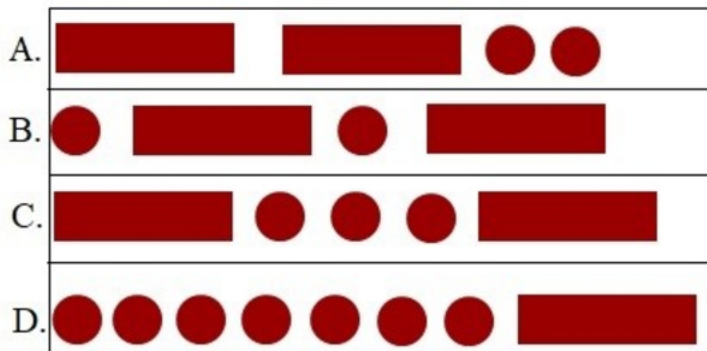
Zadanie 26.

Różnicę między zanurzeniami dziobu i rufy nazywa się

- A. dryfem.
- B. trymem.
- C. przechyłem.
- D. wychyleniem.

Zadanie 27.

Sygnal nadany dzwonekami alarmowymi oznaczający alarm opuszczenia statku oznaczono literą



Zadanie 28.

Przedstawiony fragment dokumentacji ładunkowej dotyczy statku typu

- A. paletowiec.
- B. masowiec.
- C. kontenerowiec.
- D. chemikaliowiec.

BAY 13

	12	10	08	06	04	02	01	03	05	07	09	11	
													92
													90
													88
	F	F	F	F	L	L	L	L	F	F	F	F	86
	F	F	F	F	L	L	L	L	F	F	F	F	84
	A	A	A	A	L	L	L	L	F	F	F	F	82

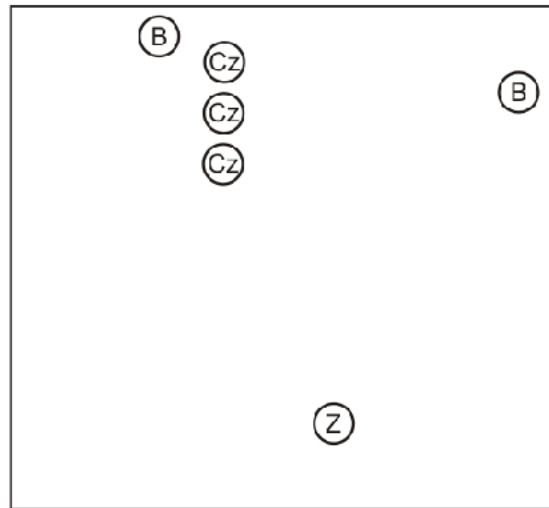
	H	H	L	R	L	L	R	R	H	H			12
	H	H	R	R	L	L	R	R	H	H			10
	H	H	R	R	L	L	R	R	H	H			08
	H	R	R	L	L	R	R	R					06
	R	R	R	L	L	R	R	R					04
	R	R	L	L	R	R							02

12 10 08 06 04 02 01 03 05 07 09 11 ^

Zadanie 29.

Trzy następujące po sobie dźwięki: jeden długi i dwa krótkie, nadawane gwizdkiem w warunkach ograniczonej widzialności, w odstępach nie większych niż dwie minuty, oznaczają statek

- A. w drodze, nieposuwający się po wodzie.
- B. w drodze, posuwający się po wodzie.
- C. na kotwicy.
- D. zajęty połowem.

Zadanie 30.

Kolory świateł: B – biały, Z – zielony, Cz – czerwony

Rysunek przedstawia układ świateł statku widziany w nocy przez obserwatora. Statek ten jest jednostką

- ograniczoną swoim zanurzeniem o długości mniejszej niż 50 m, widzianą z lewej burty.
- Marynarki Wojennej zabezpieczającą ćwiczenia innych okrętów, widzianą z lewej burty.
- ograniczoną swoim zanurzeniem o długości większej niż 50 m, widzianą z prawej burty.
- Marynarki Wojennej zajętą trałowaniem min, widzianą z prawej burty.

Zadanie 31.

Na rysunku przedstawiono statek typu

- gazowiec.
- masowiec.
- tankowiec.
- kontenerowiec.

**Zadanie 32.**

Którym skrótem określa się pojemność brutto statku?

- DWT
- GM
- GT
- GZ

Zadanie 33.

Ładunek składający się tylko z worków lub tylko ze skrzyń o tych samych rozmiarach i tej samej wadze to drobnica

- jednolita.
- mieszana.
- specjalna.
- specyficzna.

Zadanie 34.

Kontenery klasy „1C”, to kontenery

- A. 10'
- B. 20'
- C. 40'
- D. 30'

Zadanie 35.

Na rysunku przedstawiono sposób załadunku statku

- A. Lift on - Lift off.
- B. Lo Lo.
- C. Ro Ro.
- D. Suezmax.



Zadanie 36.

Przyrząd przedstawiony na rysunku służący do określania względnej wilgotności powietrza w ładowni to

- A. barometr.
- B. manometr.
- C. anemometr.
- D. psychrometr.



Zadanie 37.

Zgodnie z klasyfikacją towarów niebezpiecznych znak przedstawiony na rysunku oznacza

- A. ciecze niepalne.
- B. substancje stałe niepalne.
- C. substancje ciekłe łatwopalne.
- D. ciała stałe zdolne do samozagrzewania.



Zadanie 38.

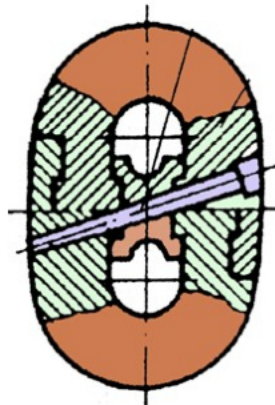
Element osprzętu urządzenia przeładunkowego przedstawiony na rysunku to

- A. krętlik.
- B. kausza.
- C. zblocze.
- D. zawiesie.

**Zadanie 39.**

Na rysunku przedstawiono

- A. łącznik Kentera.
- B. ogniwo rozpurkowe.
- C. przęsło komorowe.
- D. szakłę kotwiczną.

**Zadanie 40.**

Statek potrzebujący pomocy wywiesi flagę oznaczony literą



A.

B.

C.

D.