

Nazwa kwalifikacji: **Pełnienie wachty morskiej i portowej**
 Oznaczenie kwalifikacji: **A.39**
 Wersja arkusza: **X**

A.39-X-18.01Czas trwania egzaminu: **60 minut**

EGZAMIN POTWIERDZAJĄCY KWALIFIKACJE W ZAWODZIE
Rok 2018
CZEŚĆ PISEMNA

Instrukcja dla zdającego

1. Sprawdź, czy arkusz egzaminacyjny zawiera 9 stron. Ewentualny brak stron lub inne usterki zgłoś przewodniczącemu zespołu nadzorującego.
2. Do arkusza dołączona jest KARTA ODPOWIEDZI, na której w oznaczonych miejscach:
 - wpisz oznaczenie kwalifikacji,
 - zamaluj kratkę z oznaczeniem wersji arkusza,
 - wpisz swój numer PESEL*,
 - wpisz swoją datę urodzenia,
 - przyklej naklejkę ze swoim numerem PESEL.
3. Arkusz egzaminacyjny zawiera test składający się z 40 zadań.
4. Za każde poprawnie rozwiązane zadanie możesz uzyskać 1 punkt.
5. Aby zdać część pisemną egzaminu musisz uzyskać co najmniej 20 punktów.
6. Czytaj uważnie wszystkie zadania.
7. Rozwiązania zaznaczaj na KARCIE ODPOWIEDZI długopisem lub piórem z czarnym tuszem/atramentem.
8. Do każdego zadania podane są cztery możliwe odpowiedzi: A, B, C, D. Odpowiada im następujący układ krerek w KARCIE ODPOWIEDZI:

A	B	C	D
---	---	---	---

9. Tylko jedna odpowiedź jest poprawna.
10. Wybierz właściwą odpowiedź i zamaluj kratkę z odpowiadającą jej literą – np., gdy wybrałeś odpowiedź „A”:

■	B	C	D
---	---	---	---

11. Staraj się wyraźnie zaznaczać odpowiedzi. Jeżeli się pomylisz i błędnie zaznaczysz odpowiedź, otocz ją kółkiem i zaznacz odpowiedź, którą uważasz za poprawną, np.

○■	B	C	■
----	---	---	---

12. Po rozwiązaniu testu sprawdź, czy zaznaczyłeś wszystkie odpowiedzi na KARCIE ODPOWIEDZI i wprowadziłeś wszystkie dane, o których mowa w punkcie 2 tej instrukcji.

Pamiętaj, że oddajesz przewodniczącemu zespołu nadzorującego tylko KARTĘ ODPOWIEDZI.

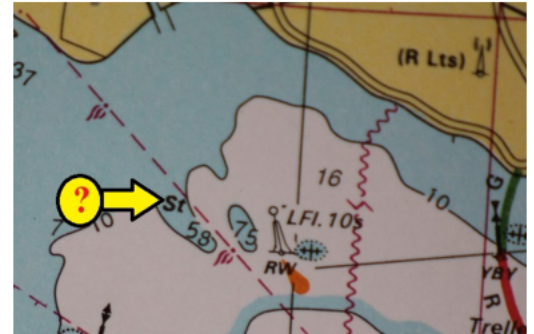
Powodzenia!

* w przypadku braku numeru PESEL – seria i numer paszportu lub innego dokumentu potwierdzającego tożsamość

Zadanie 1.

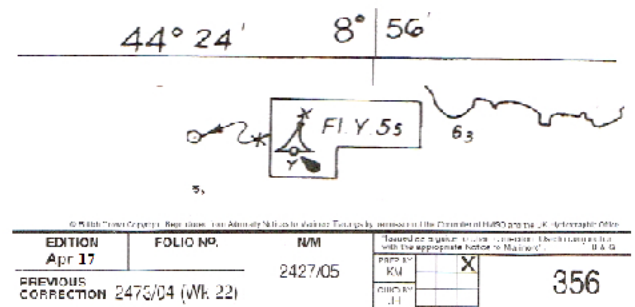
Symbol wskazany na rysunku żółtą strzałką oznacza

- A. glinę.
- B. piasek.
- C. kamienie.
- D. wodorosty.

**Zadanie 2.**

Na rysunku przedstawiono wklejkę z Wiadomości Żeglarskich Admiralicji Brytyjskiej (Admiralty Notices to Mariners), która zawiera informację o znaku

- A. specjalnym.
- B. bezpiecznej wody.
- C. prawej strony toru wodnego.
- D. odosobnionego niebezpieczeństwa.

**Zadanie 3.**

Stosując się do znaku na mapie wskazanego żółtą strzałką

- A. kontynuuje się żeglugę, nie zmieniając kursu z uwagi na żeglowną wodę.
- B. zatrzymuje się statek z uwagi na niebezpieczeństwo.
- C. zmienia się ewentualnie kurs statku tak, aby ominąć znak od północy.
- D. zmienia się ewentualnie kurs statku tak, aby ominąć znak od południa.

Zadanie 4.

Jakim kolorem na metrycznych mapach nawigacyjnych Admiralicji Brytyjskiej oznaczone są obszary zalewane okresowo podczas przyływów i odpływów?

- A. Żółtym.
- B. Zielonym.
- C. Niebieskim.
- D. Pomarańczowym.

Zadanie 5.

Którą literą oznaczono parametr GPS obrazujący namiar do kolejnego punktu zwrotu?



A.

B.

C.

D.

Zadanie 6.

Jaki jest kąt kursowy latarni, jeżeli znajduje się ona w namiarze rzeczywistym $NR = 230^\circ$, kurs kompasowy statku $KK = 285^\circ$, a całkowita poprawka kompasu magnetycznego wynosi $cp = +2^\circ$?

- A. 53° lewa burta.
- B. 57° lewa burta.
- C. 53° prawa burta.
- D. 57° prawa burta.

Zadanie 7.

Uaktualnij i podaj wartość deklinacji na 2017 rok.

- A. $3^\circ 35'E$
- B. $3^\circ 35'W$
- C. $5^\circ 35'E$
- D. $5^\circ 35'W$

Magnetic Variation

$4^\circ 35'E$ 2007 ($6'W$)

Zadanie 8.

Zamień kierunek 293° z sytemu okrężnego na ćwiartkowy.

- A. 67° NE
- B. 67° NW
- C. 113° SW
- D. 113° NW

Zadanie 9.

Zamień kierunek NNW z sytemu rumbowego na ćwiartkowy.

- A. $22,5^\circ$ NE
- B. $22,5^\circ$ NW
- C. $157,5^\circ$ SW
- D. $157,5^\circ$ NW

Zadanie 10.

Znając dwie pozycje na mapie odczytuje się między nimi KD_d . Szukając graficznie KD_w przy czynnym uwzględnianiu oddziaływania prądu i wiatru, wykreśla się

- A. wektor prądu z pozycji wyjścia.
- B. wektor prądu do pozycji wyjścia.
- C. wektor wiatru z pozycji wyjścia.
- D. wektor wiatru do pozycji wyjścia.

Zadanie 11.

Dokonano pomiarów kątów poziomych między latarniami:

Lt. Niechorze $\alpha = 58^\circ$ *Lt. Kołobrzeg* $\beta = 64^\circ$ *Lt. Gąski*.

Po dokonaniu obliczeń w celu określenia pozycji obserwowanej wykreśla się na mapie z pozycji latarni w Kołobrzegu kąty o wartości:

- A. $\alpha = 32^\circ$, $\beta = 26^\circ$
- B. $\alpha = 64^\circ$, $\beta = 58^\circ$
- C. $\alpha = 148^\circ$, $\beta = 154^\circ$
- D. $\alpha = 58^\circ$, $\beta = 64^\circ$

Zadanie 12.

Ile wynosi deklinacja słońca w punkcie równonocy wiosennej (21 marca)?

- A. $0^\circ 00'$
- B. $12^\circ 27' S$
- C. $23^\circ 27' N$
- D. $66^\circ 33' N$

Zadanie 13.

Punkt na sferze niebieskiej położony przeciwległe do zenitu to

- A. nadir.
- B. wertykał.
- C. deklinacja.
- D. rektascensja.

Zadanie 14.

Wyświetlany w urządzeniach radarowych parametr określający odległość największego zbliżenia echa radarowego do statku własnego jest oznaczony skrótem

- A. BRG
- B. RNG
- C. CPA
- D. TCPA

Zadanie 15.

Statek transmituje automatycznie swoje dane identyfikacyjne oraz informację o aktualnym statusie nawigacyjnym za pomocą urządzenia

- A. AIS
- B. EPIRB
- C. LRIT
- D. SARTSAT

Zadanie 16.

Za pomocą którego przycisku w trudnych warunkach pogodowych zwiększa się poziom myśkowania w czasie pracy autopilota?

- A. Track Mode.
- B. Yawing.
- C. Control.
- D. Rudder.

**Zadanie 17.**

Ile mil morskich wyniesie zboczenie nawigacyjne (Δl), jeżeli statek płynący $KD_d = 030^\circ$ pokona drogę równą 12 mil morskich?

- A. 6 mil morskich.
- B. 12 mil morskich.
- C. 18 mil morskich.
- D. 24 mile morskie.

Zadanie 18.

Sposób pracy, w którym transmisja może odbywać się jednocześnie w obu kierunkach łącza radiowego, przy wykorzystaniu dwóch częstotliwości, to

- A. dupleks.
- B. simpleks.
- C. semi-dupleks.
- D. semi-simpleks.

Zadanie 19.

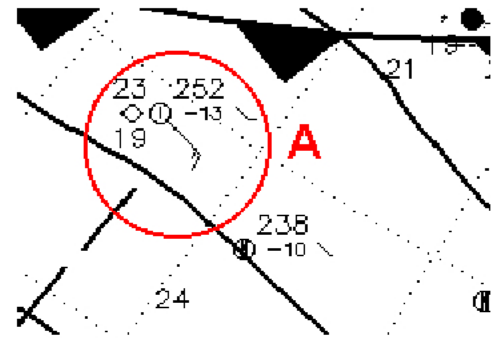
Sygnal, który w niebezpieczeństwie poprzedza każde wywołanie korespondencji to sygnał

- A. SOS
- B. PAN PAN
- C. MAY DAY
- D. SECURITE

Zadanie 20.

Zaznaczony na rysunku okręgiem symbol graficzny przedstawiany na mapach synoptycznych za pomocą strzałek określa

- A. siłę Coriolisa.
- B. kierunek prądu.
- C. kierunek wiatru.
- D. ciśnienie atmosferyczne.

**Zadanie 21.**

Do pomiaru wilgotności i temperatury powietrza w ładowni wykorzystuje się

- A. barometr.
- B. higrometr.
- C. termograf.
- D. psychrometr.

Zadanie 22.

Front oddzielający masy powietrza arktycznego od umiarkowanego to front

- A. polarny.
- B. pasatowy.
- C. arktyczny.
- D. zwrotnikowy.

Zadanie 23.

Rolling, czyli przechyły poprzeczne statku, wywołuje

- A. kiwanie.
- B. nurzanie.
- C. kołysanie.
- D. myszkowanie.

Zadanie 24.

Który z członków załogi, zgodnie z procedurami, odpowiedzialny jest za przygotowanie statku do wyjścia w morze pod kątem statecznościowym?

- A. Bosman.
- B. Marynarz wachtowy.
- C. Oficer wachtowy.
- D. Starszy oficer.

Zadanie 25.

Potwierdzeniem przyjęcia na statek ładunku do przewozu jest podpisany

- A. manifest ładunkowy.
- B. sztauplan.
- C. konosament.
- D. kwit sternika.

Zadanie 26.

Statek wpływający do portu w regionie B systemu oznakowania nawigacyjnego – IALA powinien mieć prawą burtą

- A. pławę zieloną z zielonym stożkiem jako znakiem szczytowym.
- B. pławę czerwoną z czerwonym stożkiem jako znakiem szczytowym.
- C. pławę zieloną z zielonym walcem jako znakiem szczytowym.
- D. pławę czerwoną z czerwonym walcem jako znakiem szczytowym.

Zadanie 27.

Pływ, w którym w ciągu doby występuje dwa razy woda wysoka i dwa razy woda niska, nazywa się pływem

- A. dobowym.
- B. syzygijnym.
- C. półdobowym.
- D. kwadraturowym.

Zadanie 28.

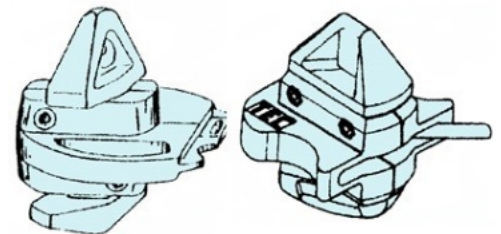
Statki przeznaczone do przewozu w ładowni ładunków suchych luzem, np.: nawozów sztucznych, węgla, ziarna, to

- A. masowce.
- B. tankowce.
- C. pakietowce.
- D. drobnicowce.

Zadanie 29.

Na rysunku przedstawiono system „lock lash” używany do mocowania

- A. palet.
- B. kontenerów.
- C. ładunków tocznych.
- D. ładunków drobnicowych.

**Zadanie 30.**

Zdolność do pochłaniania pary i gazów przez ziarno w ładowni to

- A. fumigacja.
- B. zlegiwanie.
- C. sedymentacja.
- D. higroskopijność.

Zadanie 31.

Której z kategorii ładunków niebezpiecznych nie można składować w portach morskich z uwagi na sklasyfikowanie w kategori ładunków szczególnie niebezpiecznych?

- A. Kategorii W.
- B. Kategorii S.
- C. Kategorii B.
- D. Kategorii O.

Zadanie 32.

Załamaniem pogody i wywołane nim nagłe zmiany temperatury w ładowni statku mogą powodować

- A. kondensację pary wodnej.
- B. wzrost ciśnienia w ładowni.
- C. obniżenie poziomu wentylacji ładowni.
- D. skrócenie terminu przydatności do spożycia towarów.

Zadanie 33.

Dokument przewozowy dotyczący ładunków morskich o angielskiej nazwie „Bill of lading” to

- A. sztauplan.
- B. konosament.
- C. kwit sternika.
- D. manifest ładunkowy.

Zadanie 34.

Z uwagi na zachodzące podczas podróży procesy termiczne węgiel zaliczany jest do ładunków kategorii

- A. BCH – niebezpiecznych chemikalii.
- B. IMDG – ładunków niebezpiecznych.
- C. Materials Hazardous in Bulk – ładunków ryzykownych.
- D. Limited Quantity – przewożony w ograniczonych ilościach.

Zadanie 35.

Podczas załadunku masowca jedna z ładowni została wypełniona ziarnem w 80% objętości. W tym przypadku odpowiednią stateczność statku zapewni

- A. fumigacja ładunku.
- B. trymowanie ładunku.
- C. samosortowanie ładunku.
- D. zalegiwanie ładunku.

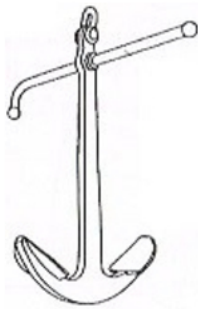
Zadanie 36.

Łącznik Kentera służy do łączenia

- A. kauszy lin cumowniczych.
- B. przęseł (szakli) łańcucha kotwicznego.
- C. ogniów w łańcuchu kotwicznym.
- D. krętlików w łańcuchu kotwicznym.

Zadanie 37.

Który rysunek przedstawia kotwicę admiralicji?



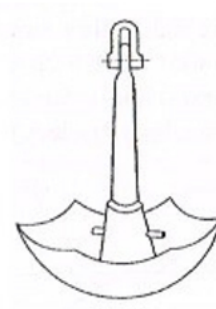
A.



B.



C.



D.

Zadanie 38.

Wyciągarki łańcuchów kotwicznych pracujące w poziomie to

- A. bomy.
- B. windy.
- C. kabestany.
- D. podnośniki.

Zadanie 39.

Który sygnał świetlny nadany za pomocą alfabetu Morse'a oznacza wzywanie pomocy SOS?



A.

B.

C.

D.

Zadanie 40.

W trakcie manewrów w siłowni okrętowej doszło do pożaru. W celu jego ugaszenia używa się

- A. piany lekkiej.
- B. piany ciężkiej.
- C. dwutlenku węgla.
- D. wody zaburtowej.