



Nazwa kwalifikacji: **Organizacja i prowadzenie prac związanych z przeładunkiem oraz magazynowaniem towarów i ładunków w portach i terminalach**

Oznaczenie kwalifikacji: **A.34**

Wersja arkusza: **X**

**A.34-X-16.08**

Czas trwania egzaminu: **60 minut**

**EGZAMIN POTWIERDZAJĄCY KWALIFIKACJE W ZAWODZIE  
Rok 2016  
CZĘŚĆ PISEMNA**

**Instrukcja dla zdającego**

1. Sprawdź, czy arkusz egzaminacyjny zawiera 13 stron. Ewentualny brak stron lub inne usterki zgłoś przewodniczącemu zespołu nadzorującego.
2. Do arkusza dołączona jest KARTA ODPOWIEDZI, na której w oznaczonych miejscach:
  - wpisz oznaczenie kwalifikacji,
  - zamaluj kratkę z oznaczeniem wersji arkusza,
  - wpisz swój numer PESEL\*,
  - wpisz swoją datę urodzenia,
  - przyklej naklejkę ze swoim numerem PESEL.
3. Arkusz egzaminacyjny zawiera test składający się z 40 zadań.
4. Za każde poprawnie rozwiązane zadanie możesz uzyskać 1 punkt.
5. Aby zdać część pisemną egzaminu musisz uzyskać co najmniej 20 punktów.
6. Czytaj uważnie wszystkie zadania.
7. Rozwiązania zaznaczaj na KARCIE ODPOWIEDZI długopisem lub piórem z czarnym tuszem/atramentem.
8. Do każdego zadania podane są cztery możliwe odpowiedzi: A, B, C, D. Odpowiada im następujący układ krerek w KARCIE ODPOWIEDZI:

A	B	C	D
---	---	---	---

9. Tylko jedna odpowiedź jest poprawna.
10. Wybierz właściwą odpowiedź i zamaluj kratkę z odpowiadającą jej literą – np., gdy wybrałeś odpowiedź „A”:

<input checked="" type="checkbox"/>	B	C	D
-------------------------------------	---	---	---

11. Staraj się wyraźnie zaznaczać odpowiedzi. Jeżeli się pomylisz i błędnie zaznaczysz odpowiedź, otocz ją kółkiem i zaznacz odpowiedź, którą uważasz za poprawną, np.

<input checked="" type="checkbox"/>	B	C	<input checked="" type="checkbox"/>
-------------------------------------	---	---	-------------------------------------

12. Po rozwiązaniu testu sprawdź, czy zaznaczyłeś wszystkie odpowiedzi na KARCIE ODPOWIEDZI i wprowadziłeś wszystkie dane, o których mowa w punkcie 2 tej instrukcji.

**Pamiętaj, że oddajesz przewodniczącemu zespołu nadzorującego tylko KARTĘ ODPOWIEDZI.**

***Powodzenia!***

\* w przypadku braku numeru PESEL – seria i numer paszportu lub innego dokumentu potwierdzającego tożsamość

### Zadanie 1.

Który rodzaj budowli hydrotechnicznej służy do dokonywania przeglądów, napraw i remontów statków, a w szczególności ich elementów podwodnych?

- A. Pirs.
- B. Nabrzeże.
- C. Awanport.
- D. Suchy dok.

### Zadanie 2.

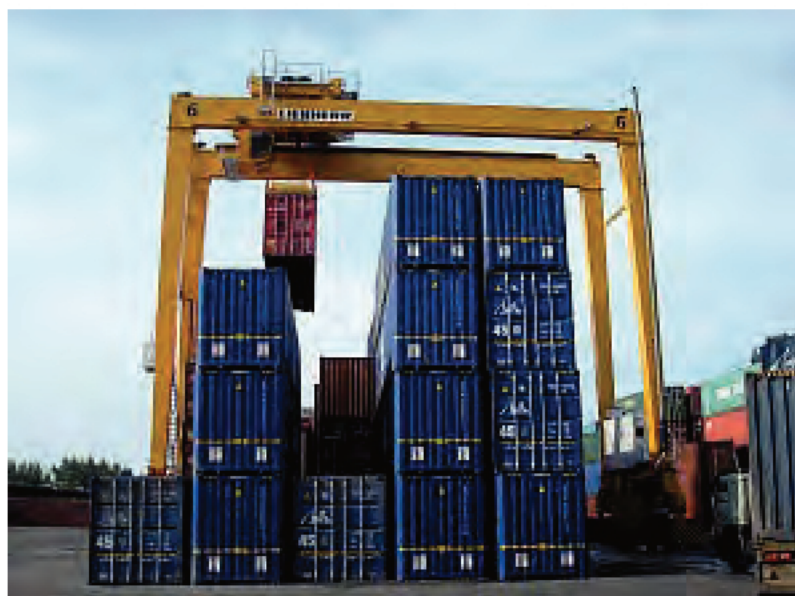
Częścią wodnego obszaru portu, ograniczoną betonowymi nabrzeżami z pełną infrastrukturą niezbędną do załadunku i wyładunku oraz obsługi technicznej statków, jest

- A. molo.
- B. falochron.
- C. kanał portowy.
- D. basen portowy.

### Zadanie 3.

Urządzenie przedstawione na rysunku to

- A. samojezdny żuraw portowy.
- B. most przeładunkowy.
- C. suwnica bramowa.
- D. reachstacker.



### Zadanie 4.

Kontener przedstawiony na rysunku stosowany jest w transporcie

- A. morskim.
- B. lotniczym.
- C. drogowym.
- D. kolejowym.



### Zadanie 5.

Wózki jezdniowe z napędem silnikowym to środki transportu bliskiego o ruchu

- A. przerywanym i o ograniczonym zasięgu, służące do poziomego albo poziomego i pionowego przemieszczania ładunków.
- B. ciągłym i o ograniczonym zasięgu, służące do poziomego albo poziomego i pionowego przemieszczania ładunków.
- C. przerywanym i o nieograniczonym zasięgu, służące do poziomego przemieszczania ładunków.
- D. ciągłym i o nieograniczonym zasięgu, służące do poziomego przemieszczania ładunków.

### Zadanie 6.

Do przewozu żwiru transportem kolejowym należy użyć wagonu przedstawionego na rysunku



A.



B.



C.



D.

### Zadanie 7.

Które typy statków są stosowane do przewozu kontenerów w żegludze morskiej?

- A. Semikontenerowce i tankowce.
- B. Semikontenerowce i rorowce.
- C. Masowce i chłodnicowce.
- D. Rorowce i chłodnicowce.

**Zadanie 8.**

Którym wózkiem najszybciej zostanie przewieziony na odległość 500 metrów ładunek składający się z 10 paletowych jednostek ładunkowych, jeżeli jednorazowo wózek może przewieźć ładunek o wadze zgodnej ze swoim udźwigniem, a każda pjęł waży 1 000 kg?

Średnia prędkość wózka – 15 km/h Udźwig – 1 000 kg	Średnia prędkość wózka – 10 km/h Udźwig – 2 000 kg	Średnia prędkość wózka – 6 km/h Udźwig – 4 000 kg	Średnia prędkość wózka – 5 km/h Udźwig – 5 000 kg
<b>Wózek</b>	<b>Wózek</b>	<b>Wózek</b>	<b>Wózek</b>

A.

B.

C.

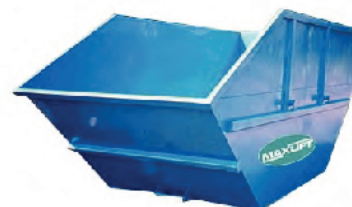
D.

**Zadanie 9.**

Do przewozu gruzu budowlanego należy użyć kontenera



A.



B.



C.



D.

**Zadanie 10.**

Oznakowanie standardowych kontenerów składa się

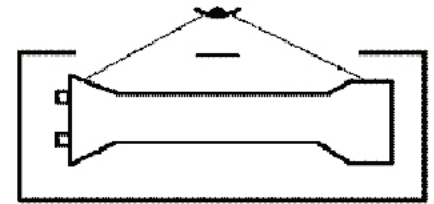
- z pięciu liter i z pięciu cyfr.
- z sześciu cyfr i z pięciu liter.
- z czterech liter i siedmiu cyfr, z których ostatnia jest cyfrą kontrolną.
- z czterech liter i dziewięciu cyfr, z których ostatnia jest cyfrą kontrolną.



**Zadanie 11.**

Przedstawiony na rysunku znak manipulacyjny umieszczony na opakowaniu jednostkowym oznacza

- A. „tu chwycić”.
- B. „można toczyć”.
- C. „środek ciężkości”.
- D. „podnosić bezpośrednio za ładunek”.



PN-85/0-79252-17

**Zadanie 12.**

Jaką powierzchnię magazynową należy zarezerwować dla 400 sztuk paletowych jednostek ładunkowych o wymiarach 1,2 x 0,8 x 1,1 m, ułożonych w dwóch warstwach?

- A. 192,0 m<sup>2</sup>
- B. 211,2 m<sup>2</sup>
- C. 384,0 m<sup>2</sup>
- D. 422,4 m<sup>2</sup>

**Zadanie 13.**

Na rysunku przedstawiony jest rozładunek z zastosowaniem systemu

- A. ro-ro
- B. lo-lo
- C. sto-ro
- D. con-ro

**Zadanie 14.**

Jednostką ładunkową określaną skrótem UTI (*Intermodal Transport Unit*) jest

- A. wagon kolejowy.
- B. nadwozie wymienne.
- C. samochód ciężarowy.
- D. ciągnik z naczepą siodłową.

**Zadanie 15.**

Towar z placu składowego ma być przewieziony wózkiem i załadowany na statek. Jeżeli do załadunku będzie wykorzystane urządzenie przeładunkowe o wydajności 100 t/godz., dostarczanie ładunku pod statek będzie mogło odbywać się z nasileniem 50 t/godz., a praca w ładowniach będzie możliwa z wydajnością 70 t/godz., to maksymalna szybkość załadowywania statku wyniesie

- A. 50 t/godz.
- B. 70 t/godz.
- C. 100 t/godz.
- D. 220 t/godz.

**Zadanie 16.**

Załadunek jednego kontenera 20-stopowego (1 TEU) na wagon kolejowy trwa 30 sekund, a 40-stopowego (2 TEU) 60 sekund. Ile czasu potrzeba na załadunek 10 kontenerów 2 TEU i 30 kontenerów 1 TEU?

- A. 15 minut.
- B. 25 minut.
- C. 35 minut.
- D. 60 minut.

**Zadanie 17.**

Technologia RFID polega na zdalnym kontrolowaniu przepływu towarów w magazynach przy użyciu

- A. skanera.
- B. aplikatora.
- C. fal radiowych.
- D. kodów kreskowych.

**Zadanie 18.**

Kompleksowe rozwiązanie informatyczne (oprogramowanie, urządzenia, usługi i serwis) pozwalające na zarządzanie ruchem produktów w magazynie oraz optymalizujące wykorzystanie przestrzeni magazynowej to system

- A. JIT
- B. EDI
- C. BOM
- D. WMS

**Zadanie 19.**

Obsługa dystrybucyjna regału magazynowego według zasady LIFO oznacza

- A. pierwsze weszło, pierwsze wyjdzie.
- B. ostatnie weszło, pierwsze wyjdzie.
- C. pierwsze weszło, ostatnie wyjdzie.
- D. ostatnie weszło, ostatnie wyjdzie.

**Zadanie 20.**

Na statek zaplanowano załadować 10 kontenerów 20-stopowych, 10 kontenerów 30-stopowych i 20 kontenerów 40-stopowych. Jak długo będzie trwać załadunek całego ładunku?

- A. 8 godzin.
- B. 10 godzin.
- C. 13 godzin.
- D. 20 godzin.

Kontener	Czas pobrania z placu składowego i podstawienia pod burtę statku jednego kontenera	Czas trwania czynności manipulacyjnych jednego kontenera
20-stopowy	10 minut	10 minut
30-stopowy	20 minut	20 minut
40-stopowy	15 minut	15 minut

**Zadanie 21.**

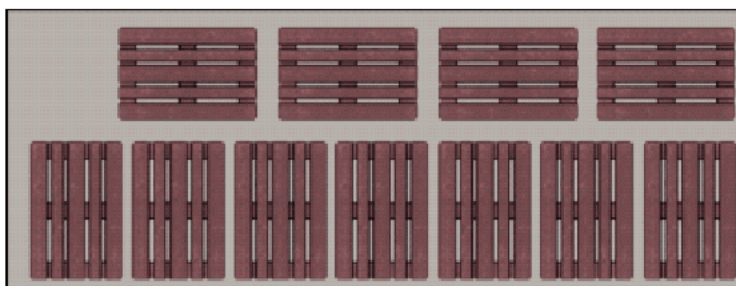
Przewóz kombinowany kolejowo-drogowy, polegający na transportowaniu odpowiednio dostosowanych naczep samochodowych drogą kolejową na specjalnych wózkach kolejowych (adapterach), odbywa się z zastosowaniem systemu

- A. piggyback.
- B. bimodalnego.
- C. kieszeniowego.
- D. ruchomej drogi.

**Zadanie 22.**

Przedstawiony schemat rozmieszczenia palet o wymiarach: 1,2 x 0,8 m (dł. x szer.) ułożonych w jednej warstwie jest typowy dla kontenera

- A. 20-stopowego.
- B. 30-stopowego.
- C. 40-stopowego.
- D. 45-stopowego.



**Zadanie 23.**

Wykorzystując dane zawarte w tabelach ustal ile wagonów typu platforma należy zarezerwować, aby załadować tylko w jednej warstwie 10 kontenerów ISO 1A i 12 kontenerów ISO 1B.



Przegubowy sześciokośowy wagon platforma przeznaczony do przewozu kontenerów 10', 20', 30', 35', 40'.

długość ładunkowa:	27 100 mm
szerokość ładunkowa:	2 944 mm
wys. (bez ładunku):	1 160 mm
masa próżn. wagonu:	26 200 kg

**Rodzaje i wymiary kontenerów**

Typ	Długość zew. mm	Długość wew. mm	Szerokość zew. mm	Szerokość wew. mm	Wysokość zew. mm	Wysokość wew. mm
1AA	12192	11998	2438	2330	2591	2350
1A	12192	11998	2438	2330	2438	2197
1AX	12192	11998	2438	2330	<2438	-
1BB	9125	8931	2438	2330	2591	2350
1B	9125	8931	2438	2330	2438	2197

- A. 10 szt.
- B. 11 szt.
- C. 12 szt.
- D. 13 szt.

**Zadanie 24.**

Ile wynosi współczynnik wypełnienia przestrzeni ładunkowej kontenera o kubaturze wewnętrznej 30 m<sup>3</sup>, w którym znajduje się 26 paletowych jednostek ładunkowych o wymiarach: 1,2 x 0,8 x 1,0 m (dł. x szer. x wys.)?

- A. Około 0,72
- B. Około 0,80
- C. Około 0,83
- D. Około 0,86

**Zadanie 25.**

Transport ładunków niebezpiecznych drogą morską regulują przepisy

- A. RID
- B. CMR
- C. IATA DGR
- D. IMDG Code



**Zadanie 26.**

Potwierdzenie zawarcia umowy przewozu ładunków w transporcie międzynarodowym pomiędzy przewoźnikiem kolejowym a jego klientem stanowi list przewozowy

- A. B/L
- B. CIM
- C. CMR
- D. AWB

**Zadanie 27.**

Przedstawione na rysunku urządzenie, wykorzystywane w magazynach wysokiego składowania, to

- A. dźwig.
- B. suwnica.
- C. układnica.
- D. wóz podsiębierny.

**Zadanie 28.**

Zgodnie z przepisami Kodeksu Morskiego, jeżeli w konosamencie morskim nie wymieniono przewoźnika, wówczas uważa się, że przewoźnikiem jest

- A. armator.
- B. kapitan statku.
- C. nadawca ładunku.
- D. odbiorca ładunku.

**Zadanie 29.**

Przedstawiony znak ADR oznacza

- A. ciecze zapalne.
- B. ładunki utleniające.
- C. materiały wybuchowe.
- D. ładunki niebezpieczne w zetknięciu z wodą.



**Zadanie 30.**

Według umowy ADR, każdy kierowca przewożący niebezpieczny ładunek powinien posiadać specjalistyczne wyposażenie wyszczególnione

- A. w Pisemnej Instrukcji Bezpieczeństwa dla Kierowcy.
- B. w Książeczce Bezpieczeństwa Ładunku.
- C. w Przepisach Bezpieczeństwa Pojazdu.
- D. w Informacji dla Kierowcy.

**Zadanie 31.**

## Fragment Kodeksu pracy

*Rozdział II Odpowiedzialność za mienie powierzone pracownikowi*

**Art. 124. § 1.** Pracownik, któremu powierzono z obowiązkiem zwrotu albo do wyliczenia się:

1) pieniądze, papiery wartościowe lub kosztowności,

2) narzędzia i instrumenty lub podobne przedmioty, a także środki ochrony indywidualnej oraz odzież i obuwie robocze, odpowiada w pełnej wysokości za szkodę powstałą w tym mieniu.

**§ 2.** Pracownik odpowiada w pełnej wysokości również za szkodę w mieniu innym niż wymienione w § 1, powierzonym mu z obowiązkiem zwrotu albo do wyliczenia się.

**§ 3.** Od odpowiedzialności określonej w § 1 i 2 pracownik może się uwolnić, jeżeli wykaze, że szkoda powstała z przyczyn od niego niezależnych, a w szczególności wskutek niezapewnienia przez pracodawcę warunków umożliwiających zabezpieczenie powierzonego mienia.

Zgodnie z postanowieniami Kodeksu pracy pracownik magazynu, któremu powierzono mienie z obowiązkiem zwrotu albo do wyliczenia się, odpowiada za szkodę powstałą w tym mieniu w

- A. pełnej wysokości.
- B. połowie wysokości.
- C. potrójnej wysokości.
- D. podwójnej wysokości.

**Zadanie 32.**

Jaką minimalną powierzchnię magazynową należy zarezerwować dla 40 kontenerów ISO 1A oraz 80 kontenerów ISO 1C?

- A. Około 2370 m<sup>2</sup>
- B. Około 2527 m<sup>2</sup>
- C. Około 3320 m<sup>2</sup>
- D. Około 3425 m<sup>2</sup>

Typ	Długość zew. mm	Długość wew. mm	Szerokość zew. mm	Szerokość wew. mm	Wysokość zew. mm	Wysokość wew. mm
1AA	12192	11998	2438	2330	2591	2350
1A	12192	11998	2438	2330	2438	2197
1AX	12192	11998	2438	2330	<2438	-
1BB	9125	8931	2438	2330	2591	2350
1B	9125	8931	2438	2330	2438	2197
1BX	9125	8931	2438	2330	<2438	-
1CC	6058	5867	2438	2330	2591	2350
1C	6058	5867	2438	2330	2438	2197
1CX	6058	5867	2438	2330	<2438	-
1D	2991	2802	2438	2330	2438	2197
1DX	2991	2802	2438	2330	<2438	-

**Zadanie 33.**

W kartonie mieści się 5 zestawów upominkowych, a na palecie mieszczą się 54 kartony. Ile miejsc paletowych w magazynie należy zarezerwować dla 2 700 sztuk zestawów upominkowych, zakładając ułożenie pjl w magazynie w dwóch warstwach?

- A. 3 miejsca paletowe.
- B. 4 miejsca paletowe.
- C. 5 miejsc paletowych.
- D. 6 miejsc paletowych.

**Zadanie 34.**

Identyfikator jednostki logistycznej nadawany przez globalną organizację GS1 oznaczany jest skrótem literowym

- A. IZ
- B. EDI
- C. GTIN
- D. SSCC

**Zadanie 35.****Taryfa opłat portowych**

§ 3 Ustala się wysokość opłaty tonażowej dla statków żeglugi morskiej za wejście statku do portu i wyjście statku z portu, przejście statku tranzytem przez obszar portu oraz zapewnienie odbioru odpadów ze statku według następujących stawek naliczanych za 1 GT:

Lp.	Typ i wielkość statku	Wysokość opłaty (EUR/1 GT)
1	Samochodowce	0,14
2	Drobnicowce	0,45
3	Chłodniowce	0,52
4	Kontenerowce	0,22
5	Statki typu "Ro-Ro"	0,20
6	Masowce	0,51
7	Statki pasażerskie	0,13
8	Promy	0,09
9	Statki pasażersko-towarowe	0,09
10	Zbiornikowce do 38 000 GT	0,57
11	Zbiornikowce powyżej 38 000 GT	0,64
12	Zestawy pchane i zespoły holownicze	0,48
13	Pozostałe statki żeglugi morskiej	0,45

Zgodnie z taryfą opłat portowych portu Gdańsk SA, za wejście do portu statku przewożącego płynną ropę naftową o pojemności brutto 42 000 GT będzie pobrana opłata w wysokości

- A. 21 420 EUR
- B. 21 660 EUR
- C. 24 320 EUR
- D. 26 880 EUR

**Zadanie 36.**

W jakiej wysokości, zgodnie z zamieszczonym fragmentem cennika, będzie pobrana opłata za wyładunek ze statku 10 pustych kontenerów 20-stopowych na plac składowy łącznie z manipulacją?

*Fragment cennika usług Terminala Kontenerowego*

Lp.	Usługi dotyczące kontenerów	J. m.	Pełne		Puste		Uwagi
			20ft	40ft	20ft	40ft	
			cena brutto w PLN				
1	Sztauerka statkowa	szt.	264,00	343,00	176,00	232,00	*1
2	Przeładunek burta-plac lub odwrotnie	szt.	123,00	160,00	89,00	115,00	
3	Przeładunek plac – sam/wag lub odwrotnie	szt.	123,00	160,00	89,00	115,00	
4	Opłata bezpieczeństwa (ISPS)	szt.	7,40	7,40			*2
5	Manipulacja	szt.	253,00	329,00	253,00	329,00	*3

\*1) Obejmuje przemieszczenie z ładowni lub pokładu do burty statku lub odwrotnie (załadunek/wyładunek).

\*2) Opłata bezpieczeństwa pobierana za załadunek, wyładunek i przeładunek kontenerów pełnych.

\*3) Obejmuje przemieszczenie w obie strony kontenera celem napełnienia, opróżnienia, odprawy celnej, kontroli fitosanitarnej.

- A. 4 290 PLN
- B. 5 180 PLN
- C. 6 070 PLN
- D. 7 704 PLN

**Zadanie 37.**

Jak długo będzie trwać załadunek 5 kontenerów z placu magazynowego na wagony kolejowe, jeżeli czas podjęcia kontenera wynosi 10 sekund, czas odłożenia 20 sekund, a średni czas przejazdu jednego wozu kontenerowego z placu magazynowego do wagonów kolejowych i z powrotem wynosi 60 sekund. Wóz kontenerowy rozpoczyna i kończy pracę na placu magazynowym.

- A. 6 minut i 30 sekund.
- B. 6 minut i 50 sekund.
- C. 7 minut i 30 sekund.
- D. 7 minut i 50 sekund.

**Zadanie 38.**

Która reguła Incoterms 2010 charakteryzuje zamieszczone obowiązki sprzedającego i kupującego?

- A. EXW
- B. DAP
- C. FAS
- D. CIF

*Obowiązkiem sprzedającego jest dostarczenie towaru i pozostawienie go do dyspozycji kupującego na środku transportu, gotowego do wyładunku. Od tego miejsca koszty oraz ryzyko w tym wyładunku ponosi kupujący.*

**Zadanie 39.**

Badanie odbiorcze wózka widłowego z mechanicznym napędem podnoszenia jest wykonywane przez

- A. producenta.
- B. pracodawcę.
- C. Państwową Inspekcję Pracy.
- D. Urząd Dozoru Technicznego.



**Zadanie 40.**

Fragment rozporządzenia Ministra Transportu z dnia 20 września 2006 r. w sprawie warunków technicznych dozoru technicznego. Załącznik 2. Formy dozoru technicznego oraz terminy badań okresowych, doraźnych kontrolnych.

Lp.	Wyszczególnienie rodzaju SUT	Forma dozoru technicznego	Termin i rodzaj badania	
			okresowe	doraźne kontrolne
<b>URZĄDZENIA TRANSPORTU CIĄGŁEGO</b>				
1	Wyładowarki wagonów	pełny	co jeden rok	-
2	Wywrotnice wagonów	pełny	co jeden rok	-
3	Ładowarki	pełny	co jeden rok	
4	Wyładowarki okrętowe	pełny	co jeden rok	
5	Zwałowarki	pełny	co jeden rok	-
6	Ładowarki okrętowe	pełny	co jeden rok	-
7	Podajniki taśmowe	ograniczony	-	co dwa lata
8	Podajniki płytowe	ograniczony	-	co dwa lata
9	Podajniki łańcuchowe	ograniczony	-	co dwa lata
10	Podajniki śrubowe	ograniczony	-	co dwa lata
11	Podajniki wstrząsowe	ograniczony	-	co dwa lata
12	Podajniki obrotowe	ograniczony	-	co dwa lata
13	Przeñośniki taśmowe	ograniczony	-	co trzy lata
14	Przeñośniki taśmowe podwieszane	ograniczony	-	co trzy lata
15	Przeñośniki taśmowe łańcuchowe i linowe	ograniczony	-	co trzy lata
16	Przeñośniki płytowe	ograniczony	-	co trzy lata
17	Przeñośniki zgrzebłowe	ograniczony	-	co trzy lata
18	Przeñośniki zgarniakowe	ograniczony	-	co trzy lata
19	Przeñośniki wstrząsowe	ograniczony	-	co trzy lata
20	Przeñośniki śrubowe	ograniczony	-	co trzy lata
21	Przeñośniki kubełkowe	ograniczony	-	co trzy lata
22	Przeñośniki hydrauliczne	ograniczony	-	co trzy lata
23	Wyciągi skipowe	ograniczony	-	co trzy lata
24	Pneumat. urządzenia transportowe dla materiałów masowych luzem	ograniczony	-	co trzy lata
<b>URZĄDZENIA TRANSPORTU BLISKIEGO</b>				
25	Żurawie kolejowe i na pojazdach kolejowych oraz żurawie pływające i pokładowe	pełny	co jeden rok	-
26	Wyciągi statków	pełny	co jeden rok	-
27	Dźwigniki do podnoszenia pojazdów kolejowych	pełny	co jeden rok	-
28	Podesty i pomosty ruchome z zespołami napędowymi w przystaniach promowych	pełny	co jeden rok	-
29	Podesty na pojazdach kolejowych	pełny	co jeden rok	-
30	Układarki do układania torów	pełny	co jeden rok	-
31	Wypornice, żurawie i korektory położenia służące do zawieszania i regulacji sieci trakcyjnej	pełny	co jeden rok	-
32	Przeciągarki pojazdów kolejowych	pełny	co jeden rok	
33	Podnośniki do podnoszenia osób niepełnosprawnych na pojazdach kolejowych	pełny	co jeden rok	-

Zgodnie z zamieszczonym fragmentem rozporządzenia żurawie pływające powinny być poddawane przeglądowi okresowemu co

- A. 6 miesięcy.
- B. 12 miesięcy.
- C. 18 miesięcy.
- D. 24 miesiące.