

**Arkusze zawiera informacje prawnie
chronione do momentu rozpoczęcia egzaminu**

Układ graficzny © CKE 2017

CKE
**CENTRALNA
KOMISJA
EGZAMINACYJNA**

Nazwa kwalifikacji: **Organizacja i monitorowanie przepływu zasobów i informacji w jednostkach organizacyjnych**

Oznaczenie kwalifikacji: **A.32**

Numer zadania: **01**

Wypełnia zdający

Miejsce na naklejkę z numerem
PESEL i z kodem ośrodka

Numer PESEL zdającego*

--	--	--	--	--	--	--	--	--	--	--	--	--	--	--	--	--	--	--	--

A.32-01-18.01

Czas trwania egzaminu: **120 minut**

**EGZAMIN POTWIERDZAJĄCY KWALIFIKACJE W ZAWODZIE
Rok 2018
CZEŚĆ PRAKTYCZNA**

Instrukcja dla zdającego

1. Na pierwszej stronie arkusza egzaminacyjnego wpisz w oznaczonym miejscu swój numer PESEL i naklej naklejkę z numerem PESEL i z kodem ośrodka.
2. Na **KARCIE OCENY** w oznaczonym miejscu przyklej naklejkę z numerem PESEL oraz wpisz:
 - swój numer PESEL*,
 - oznaczenie kwalifikacji,
 - numer zadania,
 - numer stanowiska.
3. Sprawdź, czy arkusz egzaminacyjny zawiera 9 stron i nie zawiera błędów. Ewentualny brak stron lub inne usterki zgłoś przez podniesienie ręki przewodniczącemu zespołu nadzorującego.
4. Zapoznaj się z treścią zadania oraz stanowiskiem egzaminacyjnym. Masz na to 10 minut. Czas ten nie jest wliczany do czasu trwania egzaminu.
5. Czas rozpoczęcia i zakończenia pracy zapisze w widocznym miejscu przewodniczący zespołu nadzorującego.
6. Wykonaj samodzielnie zadanie egzaminacyjne. Przestrzegaj zasad bezpieczeństwa i organizacji pracy.
7. Po zakończeniu wykonania zadania pozostaw arkusz egzaminacyjny z rezultatami oraz **KARTĘ OCENY** na swoim stanowisku lub w miejscu wskazanym przez przewodniczącego zespołu nadzorującego.
8. Po uzyskaniu zgody zespołu nadzorującego możesz opuścić salę/miejsce przeprowadzania egzaminu.

Powodzenia!

* w przypadku braku numeru PESEL – seria i numer paszportu lub innego dokumentu potwierdzającego tożsamość

Zadanie egzaminacyjne

Opracuj dokumentację organizacji pracy oraz przepływu zasobów i informacji w Przedsiębiorstwie Produkcyjnym MIK, które zajmuje się produkcją wyrobu X.

Uzupełnij *Schemat struktury organizacyjnej Przedsiębiorstwa Produkcyjnego MIK* o nazwy stanowisk pracy zajmowanych przez pracowników przedsiębiorstwa i ich liczbę na podstawie *Informacji o stanowiskach i powiązaniach między nimi*.

Ustal na podstawie *Danych dotyczących zamówienia* oraz *Danych dotyczących magazynowania* zapotrzebowanie na dodatkową infrastrukturę magazynową w związku z planowaną produkcją i sprzedażą wyrobu X. Uzyskane wyniki wpisz do *Zestawienia potrzeb infrastruktury magazynowej*.

Oblicz wydajność Działu kontroli jakości oraz ustal zapotrzebowanie na pracowników zewnętrznych, przeprowadzających tego typu badania, na podstawie *Danych dotyczących kontroli jakości*. Uzyskane wyniki wpisz do *miesięcznego zestawienia kontroli jakości surowców i wyrobów gotowych X*.

Przeprowadź kalkulację kosztu wynajęcia magazynu na podstawie *Danych dotyczących magazynowania*. Uzyskane wyniki wpisz do *Kosztorysu wynajmu magazynu*.

Wszystkie informacje niezbędne do rozwiązania zadania oraz formularze do wypełnienia znajdują się w arkuszu egzaminacyjnym.

Informacje o stanowiskach i powiązaniach między nimi

Na czele Przedsiębiorstwa Produkcyjnego MIK (PP MIK) stoi PREZES, któremu podlegają bezpośrednio dwaj wiceprezesi: Wiceprezes ds. handlowych (Pion handlowy) oraz Wiceprezes ds. operacyjnych (Pion operacyjny). W ramach tych pionów w przedsiębiorstwie wyodrębniono cztery departamenty i podległe im działy. Na czele każdego departamentu stoi dyrektor, a na czele każdego działu kierownik.

Departament Administracyjny i Departament Handlowy podlegają bezpośrednio pod Wiceprezesa ds. handlowych, a Departament Logistyki i Departament Produkcji pod Wiceprezesa ds. operacyjnych.

Departament Logistyki	
Dział	Zasoby
<i>Magazyn</i>	20 magazynierów, 10 wózków widłowych, 500 gniazd regałowych do składowania paletowych jednostek ładunkowych (pjł) z wyrobem gotowym X.
<i>Transport</i>	2 kierowców, 2 zestawy drogowe o ładowności 24 tony.
<i>Zaopatrzenie</i>	5 specjalistów ds. zaopatrzenia, 1 samochód osobowy.
Departament Produkcji	
Dział	Zasoby
<i>Kontrola jakości</i>	5 kontrolerów jakości
<i>Produkcja</i>	5 planistów, 40 pracowników fizycznych, 5 maszyn produkcyjnych.
<i>Obsługa techniczna</i>	6 mechaników, 3 elektryków.
<i>Bezpieczeństwo i higiena pracy</i>	2 inspektorów
Departament Administracyjny	
Dział	Zasoby
<i>Zasoby ludzkie i wynagrodzenia</i>	4 kadrowe
<i>Ochrona środowiska</i>	2 inspektorów
<i>Księgowość</i>	3 księgowe
Departament Handlowy	
Dział	Zasoby
<i>Biuro handlowe</i>	5 negocjatorów, 2 prawników.
<i>Marketing</i>	5 specjalistów ds. marketingu
<i>Sprzedaż</i>	10 specjalistów ds. sprzedaży, 2 analityków rynku.
<i>Przedstawiciele handlowi</i>	50 przedstawicieli handlowych, 52 samochody osobowe.

Dane dotyczące zamówienia

Przedsiębiorstwo Produkcyjne MIK podpisało umowę na produkcję i sprzedaż 100 000 szt. wyrobu X. Termin realizacji zamówienia i zarazem odbiór wszystkich wyrobów gotowych X z magazynu: 10 lipca 2018 r. Produkcja będzie realizowana przez 5 miesięcy: luty - czerwiec 2018 r., zgodnie z planem produkcji. Wyrób X produkowany jest z dwóch surowców: A i B. Na 1 szt. wyrobu gotowego X zużywa się 2 szt. surowca A i 1 szt. surowca B.

Dane dotyczące kontroli jakości

Surowce A i B oraz wyroby gotowego X podlegają kontroli jakości na podstawie próbek pobieranych z partii dostarczanych na produkcję surowców oraz schodzących z linii produkcyjnej wyrobów gotowych.

Do kontroli jakości pobierane są:

- 1 szt. surowca na każde 100 szt. surowca przekazanych do produkcji,
- 5 szt. wyrobu X na każde 100 szt. wyrobu gotowego X schodzących z linii produkcyjnej.

Po przeprowadzonej kontroli surowce i wyroby gotowe X nie ulegają zniszczeniu i zostają wykorzystane do produkcji. Jeden pracownik Działu kontroli jakości jest w stanie przebadać w ciągu miesiąca 90 szt. surowca oraz 150 szt. wyrobu gotowego X.

Gdy wydajność pracowników Działu kontroli jakości jest niewystarczająca, Przedsiębiorstwo Produkcyjne MIK pozostałą część badań dotyczących kontroli jakości zleca podmiotowi zewnętrznemu. Miesięczna wydajność pracownika podmiotu zewnętrznego wynosi: 75 szt. surowca oraz 125 szt. wyrobu gotowego X.

Dane dotyczące magazynowania

W momencie rozpoczęcia produkcji w Przedsiębiorstwie Produkcyjnym MIK magazyn wyrobów gotowych jest pusty. Pod koniec każdego dnia dzienna produkcja jest przekazywana do magazynu wyrobów gotowych. Pojemność tego magazynu wynosi 500 pjł. Każda paletowa jednostka ładunkowa zawiera 100 szt. wyrobu gotowego X.

Wyroby gotowe X muszą być przechowywane w pomieszczeniach klimatyzowanych od pierwszego dnia produkcji do odbioru tych wyrobów 10 lipca.

W przypadku niewystarczającej przestrzeni magazynowej PP MIK wynajmuje magazyn, do którego przekazuje nadwyżkę wyrobu gotowego X.

Umowa na wynajem magazynu zostanie zawarta na okres od 01 kwietnia 2018 r. do 31 lipca 2018 r. Koszty wynajęcia magazynu:

- składowanie 1 pjł: 35,00 zł/miesiąc,
- klimatyzowanie strefy składowania: 4 000,00 zł/miesiąc,
- przyjęcie do magazynu: 5,50 zł/pjł,
- wydanie z magazynu: 4,00 zł/pjł.

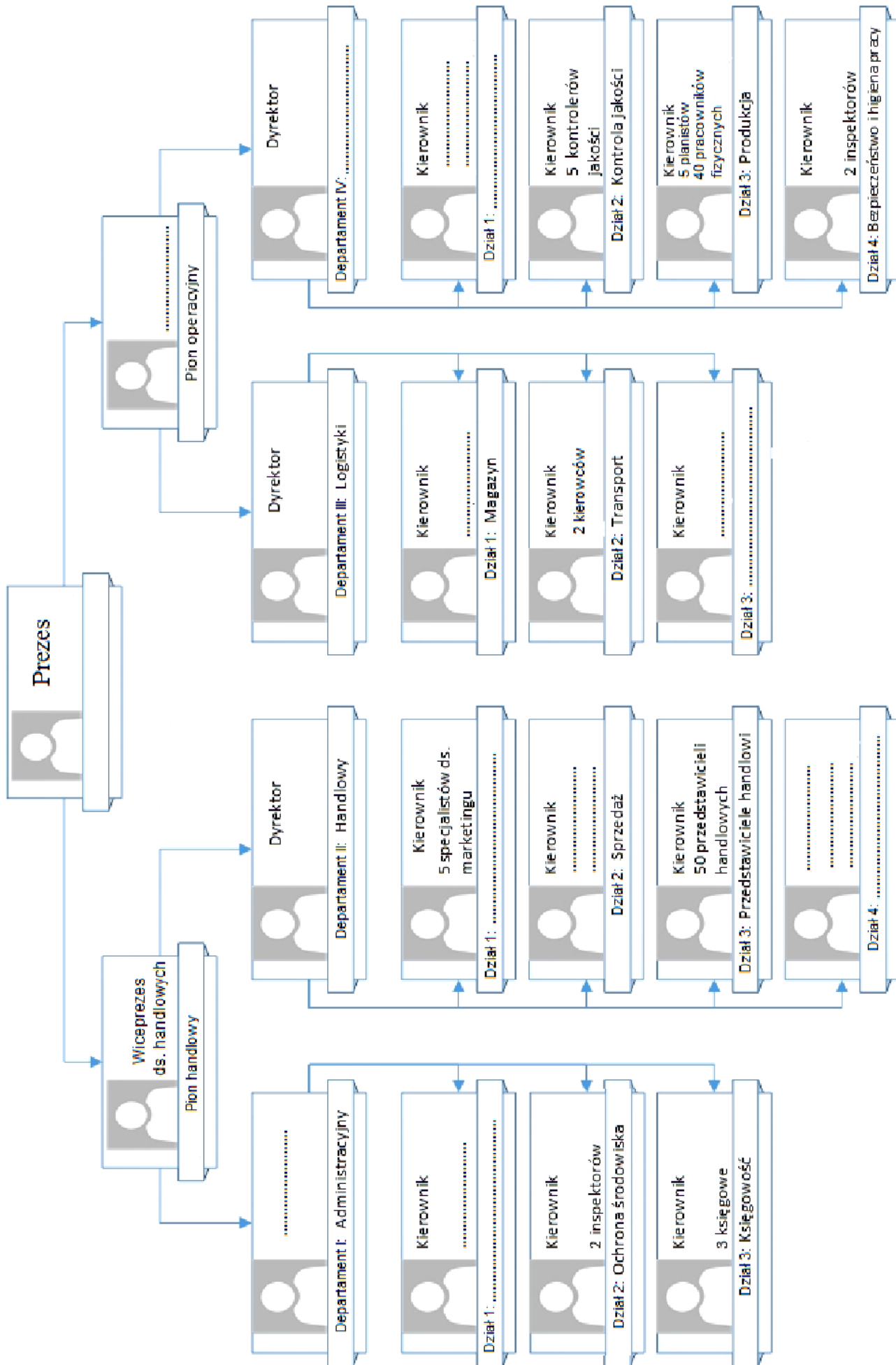
Zgodnie z umową Przedsiębiorstwo Produkcyjne MIK koszty miesięczne (składowanie i koszty klimatyzowania strefy składowania) ponosi w pełnej wysokości za każdy rozpoczęty miesiąc umowy.

Czas przeznaczony na wykonanie zadania wynosi 120 minut.

Ocenię podlegać będą 4 rezultaty:

- schemat struktury organizacyjnej Przedsiębiorstwa Produkcyjnego MIK,
- zestawienie potrzeb infrastruktury magazynowej,
- miesięczne zestawienie kontroli jakości surowców i wyrobów gotowych X,
- kosztorys wynajmu magazynu.

Schemat struktury organizacyjnej Przedsiębiorstwa Produkcyjnego MIK



Zestawienie potrzeb infrastruktury magazynowej

	Miesiąc					
	luty	marzec	kwiecień	maj	czerwiec	do 10-go lipca
Plan produkcji w Przedsiębiorstwie Produkcyjnym MIK						
Wielkość produkcji wyrobu gotowego X [szt.]	20 000	20 000	20 000	20 000	20 000	0
Magazyn Przedsiębiorstwa Produkcyjnego MIK						
Liczba magazynowanych wyrobów gotowych X [szt.]						
Liczba magazynowanych pję z wyrobami gotowymi X [szt.]						
Magazyn wynajęty						
Liczba magazynowanych wyrobów gotowych X [szt.]						
Liczba magazynowanych pję z wyrobami gotowymi X [szt.]						
Plan sprzedaży w Przedsiębiorstwie Produkcyjnym MIK						
Wielkość sprzedaży wyrobu gotowego X [szt.]	0	0	0	0	0	100 000

Miesięczne zestawienie kontroli jakości surowców i wyrobów gotowych X

Produkcja w Przedsiębiorstwie Produkcyjnym MIK	
Miesięczna wielkość produkcji wyrobu gotowego X [szt.]	20 000
Zużycie surowców w Przedsiębiorstwie Produkcyjnym MIK	
Surowiec A [szt.]	
Surowiec B [szt.]	
Liczba surowców i wyrobów gotowych X poddana obowiązkowi kontroli jakości	
Surowiec A [szt.]	
Surowiec B [szt.]	
Razem surowce A i B [szt.]	
Wyrób gotowy X [szt.]	
Dział kontroli jakości w Przedsiębiorstwie Produkcyjnym MIK	
Wydajność Działu kontroli jakości dla surowców A i B [szt.]	
Wydajność Działu kontroli jakości dla wyrobu gotowego X [szt.]	
Kontrola jakości przez podmiot zewnętrzny	
Łączna liczba surowców A i B poddana kontroli przez podmiot zewnętrzny [szt.]	
Liczba wyrobów gotowych X poddana kontroli przez podmiot zewnętrzny [szt.]	
Liczba pracowników zewnętrznych potrzebnych do przebadania surowców A i B oraz wyrobu gotowego X	

Kosztorys wynajmu magazynu

	Miesiąc				Koszty [zł]
	kwiecień	maj	czerwiec	do 10-go lipca	
Składowanie paletowych jednostek ładunkowych [zł]					
Klimatyzowanie strefy składowania [zł]					
Przyjęcie paletowych jednostek ładunkowych do magazynu [zł]					
Wydanie paletowych jednostek ładunkowych z magazynu [zł]					
Razem					

Miejsce na obliczenia (nie podlega ocenie)