

**Arkusz zawiera informacje prawnie  
chronione do momentu rozpoczęcia egzaminu**

Układ graficzny © CKE 2016

**CENTRALNA  
KOMISJA  
EGZAMINACYJNA**

Nazwa kwalifikacji: **Organizacja i monitorowanie przepływu zasobów i informacji w jednostkach organizacyjnych**

Oznaczenie kwalifikacji: **A.32**

Wersja arkusza: **X**

**A.32-X-16.08**

Czas trwania egzaminu: **60 minut**

**EGZAMIN POTWIERDZAJĄCY KWALIFIKACJE W ZAWODZIE  
Rok 2016  
CZĘŚĆ PISEMNA**

**Instrukcja dla zdającego**

1. Sprawdź, czy arkusz egzaminacyjny zawiera 14 stron. Ewentualny brak stron lub inne usterki zgłoś przewodniczącemu zespołu nadzorującego.
2. Do arkusza dołączona jest KARTA ODPOWIEDZI, na której w oznaczonych miejscach:
  - wpisz oznaczenie kwalifikacji,
  - zamaluj kratkę z oznaczeniem wersji arkusza,
  - wpisz swój numer PESEL\*,
  - wpisz swoją datę urodzenia,
  - przyklej naklejkę ze swoim numerem PESEL.
3. Arkusz egzaminacyjny zawiera test składający się z 40 zadań.
4. Za każde poprawnie rozwiązane zadanie możesz uzyskać 1 punkt.
5. Aby zdać część pisemną egzaminu musisz uzyskać co najmniej 20 punktów.
6. Czytaj uważnie wszystkie zadania.
7. Rozwiązania zaznaczaj na KARCIE ODPOWIEDZI długopisem lub piórem z czarnym tuszem/atramentem.
8. Do każdego zadania podane są cztery możliwe odpowiedzi: A, B, C, D. Odpowiada im następujący układ krerek w KARCIE ODPOWIEDZI:

A	B	C	D
---	---	---	---

9. Tylko jedna odpowiedź jest poprawna.
10. Wybierz właściwą odpowiedź i zamaluj kratkę z odpowiadającą jej literą – np., gdy wybrałeś odpowiedź „A”:

<input checked="" type="checkbox"/>	B	C	D
-------------------------------------	---	---	---

11. Staraj się wyraźnie zaznaczać odpowiedzi. Jeżeli się pomylisz i błędnie zaznaczysz odpowiedź, otocz ją kółkiem i zaznacz odpowiedź, którą uważasz za poprawną, np.

<input checked="" type="checkbox"/>	B	C	<input checked="" type="checkbox"/>
-------------------------------------	---	---	-------------------------------------

12. Po rozwiązaniu testu sprawdź, czy zaznaczyłeś wszystkie odpowiedzi na KARCIE ODPOWIEDZI i wprowadziłeś wszystkie dane, o których mowa w punkcie 2 tej instrukcji.

**Pamiętaj, że oddajesz przewodniczącemu zespołu nadzorującego tylko KARTĘ ODPOWIEDZI.**

***Powodzenia!***

\* w przypadku braku numeru PESEL – seria i numer paszportu lub innego dokumentu potwierdzającego tożsamość

### **Zadanie 1.**

Gospodarka komunalna może być prowadzona przez jednostki samorządu terytorialnego w formie

- A. fundacji.
- B. spółdzielni.
- C. spółki cywilnej.
- D. zakładu budżetowego.

### **Zadanie 2.**

W spółce z ograniczoną odpowiedzialnością organem podejmującym uchwały bezwzględną większością głosów jest

- A. rada nadzorcza.
- B. komisja rewizyjna.
- C. walne zgromadzenie.
- D. zgromadzenie wspólników.

### **Zadanie 3.**

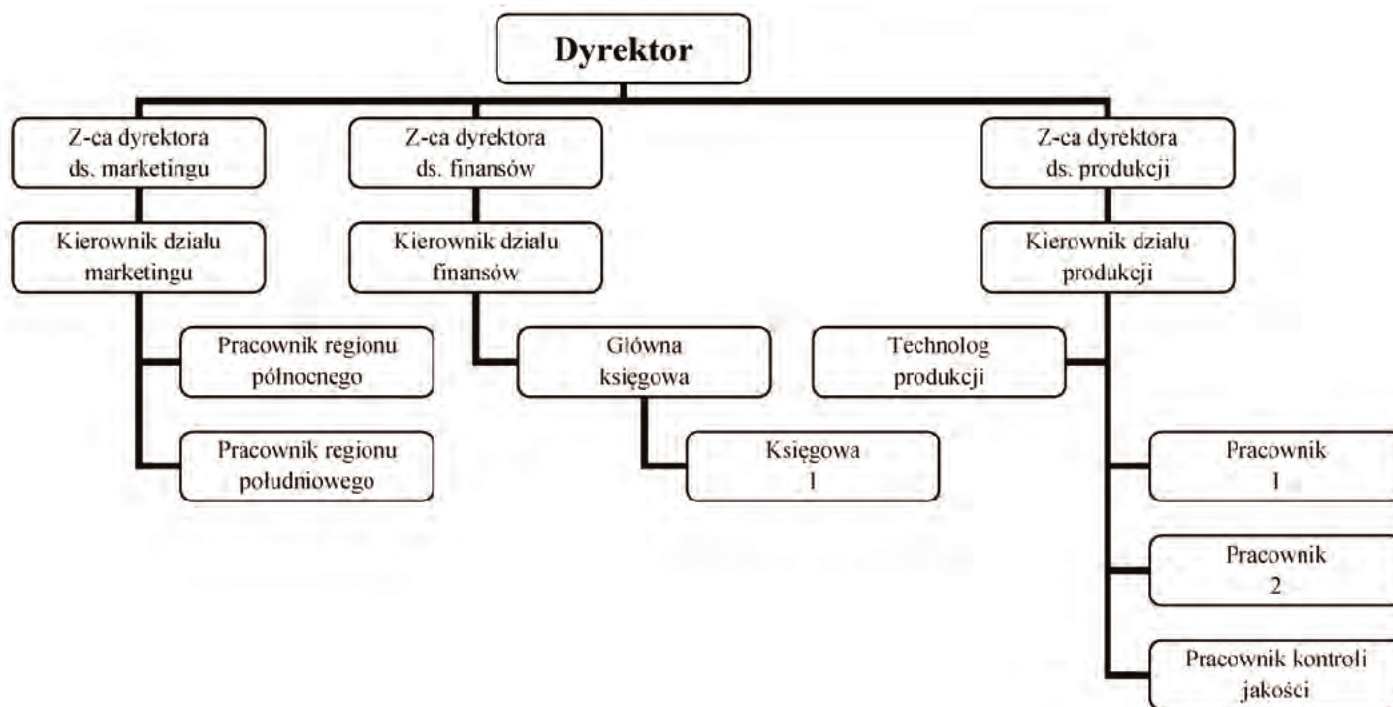
Dobrowolne i samorządne zrzeszenie nieograniczonej liczby osób prowadzących działalność gospodarczą, a także działalność społeczną i oświatowo-kulturalną na rzecz swoich członków i ich środowiska, to

- A. spółka.
- B. spółdzielnia.
- C. zakład budżetowy.
- D. przedsiębiorstwo państwowe.

### **Zadanie 4.**

Która struktura organizacyjna przedsiębiorstwa zakłada występowanie komórek doradczych przy zarządzających danym podmiotem gospodarczym?

- A. Liniowa.
- B. Sztabowa.
- C. Macierzowa.
- D. Funkcjonalna.

**Zadanie 5.**

Zgodnie z zamieszczoną strukturą organizacyjną przedsiębiorstwa Pracownik 2 podlega bezpośrednio pod

- A. Pracownika 1.
- B. Technologa produkcji.
- C. Kierownika działu produkcji.
- D. Z-cę dyrektora ds. produkcji.

**Zadanie 6.**

Do sekretariatu przedsiębiorstwa dostarczono dokumenty aplikacyjne. Do którego działu należy je przekazać?

- A. Do działu kadr.
- B. Do działu logistyki.
- C. Do działu produkcji.
- D. Do działu księgowości.

**Zadanie 7.**

O którym typie przepływu informacji jest mowa, gdy pracownik przekazuje kierownikowi sprawozdanie z realizacji planu produkcji?

- A. Poziomym.
- B. Mieszanym.
- C. Pionowym w dół.
- D. Pionowym w górę.

**Zadanie 8.**

Rejestrowanie i potwierdzanie w księgach korespondencyjnych (księga pism przychodzących oraz księga pism wychodzących) odbioru pism otrzymywanych i wysyłanych to cecha systemu kancelaryjnego

- A. mieszanego.
- B. bezdziennikowego.
- C. dwudziennikowego.
- D. jednodziennikowego.

**Zadanie 9.**

Przedsiębiorstwo obsługuje w ciągu miesiąca (20 dni roboczych) 960 punktów detalicznych, a wydajność jednego pracownika wynosi 12 punktów/dzień. Ilu co najmniej przedstawicieli handlowych musi zatrudnić przedsiębiorstwo, aby jego wydajność była zachowana?

- A. 3 przedstawicieli.
- B. 4 przedstawicieli.
- C. 5 przedstawicieli.
- D. 6 przedstawicieli.

**Zadanie 10.**

Na podstawie danych zamieszczonych w tabeli dotyczących efektywności pracy działów przedsiębiorstwa oceń, który z nich pracuje najwydajniej.

Wyszczególnienie	Dział produkcji	Dział transportu	Dział pomocniczy	Dział kompletacji
Liczba otrzymanych zleceń	45	60	10	90
Liczba poprawnie wykonanych zleceń	43	55	8	81

- A. Dział produkcji.
- B. Dział transportu.
- C. Dział kompletacji.
- D. Dział pomocniczy.

**Zadanie 11.**

Oblicz wielkość zysku przedsiębiorstwa ze sprzedaży 1 200 szt. wyrobów, których jednostkowy koszt wytworzenia wynosi 10,00 zł, a realizowany narzut zysku to 30% poniesionych kosztów wytworzenia.

- A. 3 600,00 zł
- B. 8 400,00 zł
- C. 12 000,00 zł
- D. 15 600,00 zł

**Zadanie 12.**

Na podstawie podanej tabeli określ, która grupa pracowników osiąga przeciętnie najwyższy dochód na jednego zatrudnionego.

Grupa pracownicza	Liczba pracowników	Suma miesięcznych wynagrodzeń w [zł]
Kierowcy	25	87 500,00
Magazynierzy	15	45 000,00
Pracownicy produkcji	120	384 000,00
Pracownicy administracji	30	78 000,00
<b>RAZEM</b>	190	594 500,00

- A. Kierowcy.
- B. Magazynierzy.
- C. Pracownicy produkcji.
- D. Pracownicy administracji.

**Zadanie 13.**

Przedsiębiorstwo pracujące w systemie dwuzmianowym (po 8 godz./zmiana) otrzymało zamówienie na uszycie 960 sztuk obrusów. Produkcja musi zostać wykonana w ciągu 3 dni roboczych. Ustal minimalną liczbę stanowisk krawieckich, niezbędnych do uszycia zamówionych obrusów, jeżeli na uszycie 1 obrusu potrzeba średnio 15 minut.

- A. 3 stanowiska.
- B. 5 stanowisk.
- C. 6 stanowisk.
- D. 8 stanowisk.

**Zadanie 14.**

Obowiązek ochrony środowiska przed zanieczyszczeniem odpadami komunalnymi spoczywa na

- A. gminie.
- B. wojewodzie.
- C. starostwie powiatowym.
- D. marszałku województwa.

**Zadanie 15.**

Do przemysłowych odpadów niebezpiecznych zaliczane są

- A. zużyte baterie.
- B. wyciąki z owoców.
- C. opakowania papierowe.
- D. kawałki szkła mieszanego.

**Zadanie 16.**

Przedsiębiorstwo wprowadziło na rynek 1 000 kg opakowań z polietylenu. Na podstawie danych zamieszczonych w tabeli określ minimalny poziom recyklingu dla tych opakowań.

Odpady opakowaniowe powstałe z:	Wymagany poziom w [%]	
	odzysk	recyklingu
rodzaj opakowania		
opakowania z tworzyw sztucznych	25	23,5
opakowania z aluminium	25	51,0
opakowania ze stali, w tym z blachy stalowej	25	51,0
opakowania z papieru i tektury	25	61,0
opakowania ze szkła	25	61,0
opakowania z drewna	25	16,0

- A. 160 kg
- B. 235 kg
- C. 510 kg
- D. 610 kg

**Zadanie 17.**

Przedstawiony znak zamieszczony na opakowaniu informuje, że opakowanie nadaje się do

- A. recyklingu.
- B. biodegradacji.
- C. wtórnej segregacji.
- D. wielokrotnego użytku.

**Zadanie 18.**

Dokumentem magazynowym potwierdzającym przekazanie 5 ryz papieru na potrzeby własne komórek administracyjnych przedsiębiorstwa jest

- A. zwrot wewnętrzny.
- B. wydanie zewnętrzne.
- C. rozchód wewnętrzny.
- D. przychód wewnętrzny.

**Zadanie 19.***Fragment ustawy z dnia 14 grudnia 2012 r. o odpadach*

Art. 73. 1. Roczne sprawozdania o produktach, opakowaniach i o gospodarowaniu odpadami z nich powstającymi sporządzają:

- 1) wprowadzający opakowania oraz eksportujący opakowania, o którym mowa w ustawie z dnia 13 czerwca 2013 r. o gospodarce opakowaniami i odpadami opakowaniowymi;
- 2) wprowadzający produkty w opakowaniach, eksportujący i dokonujący wewnątrzwspólnotowej dostawy produktów w opakowaniach, o którym mowa w ustawie z dnia 13 czerwca 2013 r. o gospodarce opakowaniami i odpadami opakowaniowymi;
- 3) wprowadzający na terytorium kraju produkty, o których mowa w ustawie z dnia 11 maja 2001 r. o obowiązkach przedsiębiorców w zakresie gospodarowania niektórymi odpadami oraz o opłacie produktowej;
- 4) wprowadzający pojazdy, o którym mowa w ustawie z dnia 20 stycznia 2005 r. o recyklingu pojazdów wycofanych z eksploatacji;
- 5) wprowadzający sprzęt lub autoryzowany przedstawiciel;
- 6) wprowadzający baterie lub akumulatory, o którym mowa w ustawie z dnia 24 kwietnia 2009 r. o bateriach i akumulatorach.

Art. 76. 1. Podmioty obowiązane do sporządzenia sprawozdań, o których mowa w art. 73, art. 74a i art. 75, składają je w terminie do dnia 15 marca za poprzedni rok kalendarzowy marszałkowi województwa właściwemu ze względu na:

- 1) siedzibę lub miejsce zamieszkania przedsiębiorcy – w przypadku sprawozdania o produktach, opakowaniach i o gospodarowaniu odpadami z nich powstającymi oraz sprawozdania o przeprowadzonych publicznych kampaniach edukacyjnych; w przypadku braku siedziby lub miejsca zamieszkania na terytorium Rzeczypospolitej Polskiej właściwy miejscowo jest Marszałek Województwa Mazowieckiego;
- 2) miejsce wytwarzania, zbierania lub przetwarzania odpadów – w przypadku sprawozdania o wytwarzanych odpadach i gospodarowaniu odpadami...

Na podstawie zamieszczonego fragmentu *ustawy o odpadach* określ, do kiedy należało sporządzić i przekazać marszałkowi województwa sprawozdanie z ilości wytworzonych odpadów za 2015 rok.

- A. Do 15.03.2015 r.
- B. Do 31.12.2015 r.
- C. Do 15.03.2016 r.
- D. Do 30.03.2016 r.

**Zadanie 20.**

Oblicz wartość brutto faktury za usługę montażu filmu promocyjnego, jeżeli wartość netto usługi wynosi 4 200,00 zł, a usługa objęta jest 23% stawką podatku VAT.

- A. 699,00 zł
- B. 966,00 zł
- C. 3 234,00 zł
- D. 5 166,00 zł

**Zadanie 21.**

Którą klauzulę tajności otrzyma informacja, której ujawnienie zagrazi niepodległości i suwerenności Rzeczypospolitej Polskiej?

- A. Tajne.
- B. Poufne.
- C. Ściśle tajne.
- D. Zastrzeżone.

**Zadanie 22.**

*Fragment ustawy z dnia 29 stycznia 2004 r. Prawo zamówień publicznych*

Art. 39. Przetarg nieograniczony to tryb udzielenia zamówienia, w którym w odpowiedzi na publiczne ogłoszenie o zamówieniu oferty mogą składać wszyscy zainteresowani wykonawcy.

Art. 40. 1. Zamawiający wszczyna postępowanie w trybie przetargu nieograniczonego, zamieszczając ogłoszenie o zamówieniu w miejscu publicznie dostępnym w swojej siedzibie oraz na stronie internetowej.

(...)

5. Zamawiający może opublikować ogłoszenie o zamówieniu również w inny sposób niż określony w ust. 1-3, w szczególności w dzienniku lub czasopiśmie o zasięgu ogólnopolskim.

5a. Zamawiający może, po zamieszczeniu ogłoszenia o zamówieniu w Biuletynie Zamówień Publicznych lub przekazaniu ogłoszenia o zamówieniu Urzędowi Publikacji Unii Europejskiej, bezpośrednio poinformować o wszczęciu postępowania o udzielenie zamówienia znanych sobie wykonawców, którzy w ramach prowadzonej działalności świadczą dostawy, usługi lub roboty budowlane będące przedmiotem zamówienia.

Na podstawie zamieszczonego fragmentu ustawy *Prawo zamówień publicznych* Starostwo Powiatowe Żnin musi zamieścić ogłoszenie o przetargu nieograniczonym

- A. w gazecie lokalnej.
- B. w Urzędzie Miasta w Żninie.
- C. na portalu społecznościowym.
- D. na stronie internetowej Starostwa Powiatowego w Żninie.

**Zadanie 23.**

E-deklaracje podatkowe dla przedsiębiorstw wykorzystujących biznesowy model internetowy to relacja

- A. B2C
- B. G2B
- C. B2B
- D. C2C

**Zadanie 24.**

Do miejskiego transportu szynowego zalicza się

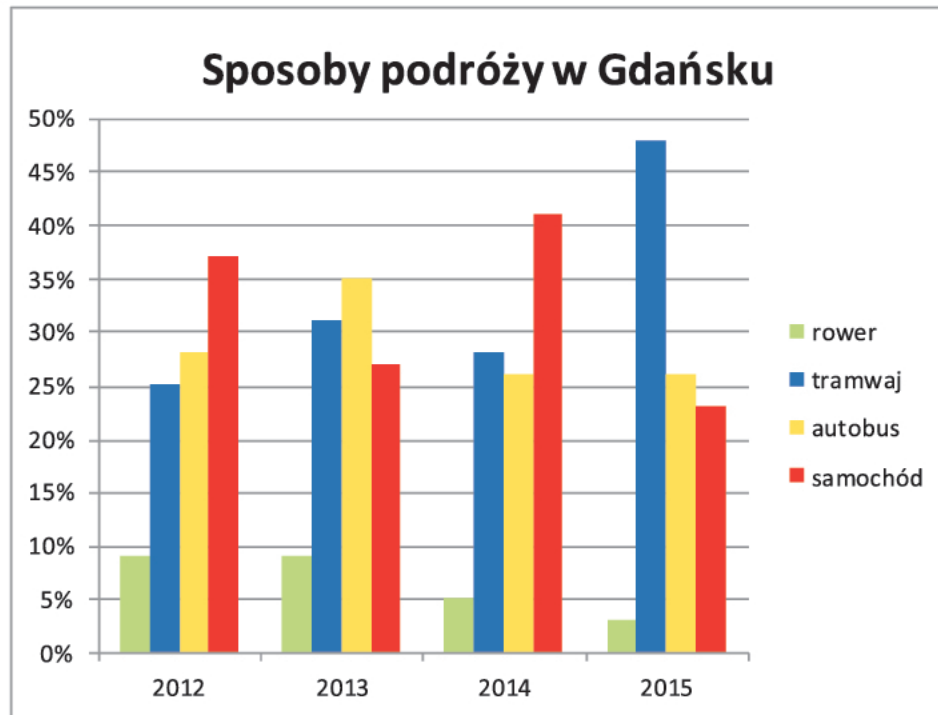
- A. prom.
- B. metro.
- C. autobus.
- D. trolejbus.

**Zadanie 25.**

Które działanie jest podejmowane w celu zmniejszenia liczby pojazdów na drogach miast?

- A. Podwyższane są opłaty za parkowanie.
- B. Podwyższane są standardy na parkingach.
- C. Obniżany jest podatek akcyzowy za paliwo.
- D. Obniżany jest podatek od środków transportu.



**Zadanie 26.**

Na podstawie wykresu oceń, w którym roku osiągnięto w Gdańsku najwyższy poziom korzystania z komunikacji miejskiej.

- A. W 2012 roku.
- B. W 2013 roku.
- C. W 2014 roku.
- D. W 2015 roku.

**Zadanie 27.**

System parkingów zlokalizowanych na obrzeżach miasta zachęcający ludzi do pozostawienia swoich samochodów w wyznaczonych miejscach i przesiadki do pojazdów komunikacji zbiorowej w celu kontynuowania drogi do centrum miasta to

- A. Park & Ride.
- B. Bike & Ride.
- C. Kiss & Ride.
- D. Park & Bike.

**Zadanie 28.**

W 10 budynkach powiatowych roczne zużycie energii wynosi łącznie 210 000 kWh. Oblicz średnie miesięczne zużycie energii przypadające na jeden budynek.

- A. 1 750 kWh
- B. 2 100 kWh
- C. 17 500 kWh
- D. 21 000 kWh

**Zadanie 29.**

Budynek urzędu miasta o powierzchni  $600 \text{ m}^2$  zużywa rocznie  $288 \text{ GJ}$  ciepła. Ile wynosi średnie miesięczne zużycie energii cieplnej przypadające na  $1 \text{ m}^2$ ?

- A.  $0,04 \text{ GJ/m}^2$
- B.  $0,48 \text{ GJ/m}^2$
- C.  $1,17 \text{ m}^2/\text{GJ}$
- D.  $2,08 \text{ m}^2/\text{GJ}$

**Zadanie 30.**

W mieście 600 osób na odległość 5 km (dystans między dwoma przystankami) najszybciej przewiezie

- A. autobus o pojemności 100 osób, odjeżdżający co 2 minuty i poruszający się ze średnią prędkością 15 km/h
- B. metro o pojemności 300 osób, odjeżdżające co 5 minut i poruszające się ze średnią prędkością 35 km/h
- C. tramwaj o pojemności 200 osób, odjeżdżający co 3 minuty i poruszający się ze średnią prędkością 25 km/h
- D. trolejbus o pojemności 150 osób, odjeżdżający co 4 minuty i poruszający się ze średnią prędkością 15 km/h

**Zadanie 31.**

Na podstawie danych zamieszczonych w tabeli oblicz średnie miesięczne zużycie wody w budynkach koszarowych przez 40 żołnierzy zawodowych oraz 10 pracowników cywilnych.

*Przeciętne normy zużycia wody dla obiektów wojskowych – resortów obrony i spraw wewnętrznych*

Lp.	Wyszczególnienie obiektu	Jednostka odniesienia (j.o.)	Przeciętne normy zużycia wody	
			$\text{dm}^3/\text{j.o.} \times \text{dobę}$	$\text{m}^3/\text{j.o.} \times \text{miesiąc}$
1	2	3	4	5
1.	Budynki koszarowe, sztabowe, administracyjne, szkoleniowe, gospodarcze z przyborami sanitarnymi:			
	– z zimną i ciepłą wodą	1 żołnierz w zbiorowym zakwaterowaniu	200	6,0
	– z zimną i ciepłą wodą	1 żołnierz zawodowy lub pracownik cywilny	50	1,5
2.	Kuchnie i stołówki	1 konsument	140	4,2
	kasyna	1 konsument	120	3,6
	kluby oficerski	1 konsument	50	1,5

- A.  $60 \text{ m}^3$
- B.  $75 \text{ m}^3$
- C.  $255 \text{ m}^3$
- D.  $300 \text{ m}^3$

**Zadanie 32.**

W sieci wodociągowej jest 5 000 przyłączy. Średnie miesięczne zużycie wody w ubiegłym roku wyniosło  $10 \text{ m}^3/\text{przyłącze}$ . Oblicz planowane miesięczne zapotrzebowanie na wodę dla danej sieci w bieżącym roku, jeżeli zużycie spadnie o 10% w stosunku do roku ubiegłego.

- A.  $4\,500 \text{ m}^3$
- B.  $5\,000 \text{ m}^3$
- C.  $45\,000 \text{ m}^3$
- D.  $55\,000 \text{ m}^3$

**Zadanie 33.**

Ile wyniesie wartość brutto faktury za miesięczne zużycie  $1\,800 \text{ kWh}$  energii elektrycznej, jeżeli energia czynna kosztuje  $0,25 \text{ zł/kWh}$ , składnik zmienny stawki sieciowej kształtuje się na poziomie  $0,16 \text{ zł/kWh}$ , opłata abonamentowa wynosi  $4,50 \text{ zł/m-c}$ , a cała usługa objęta jest 23% stawką podatku VAT?

- A.  $454,40 \text{ zł}$
- B.  $738,00 \text{ zł}$
- C.  $907,74 \text{ zł}$
- D.  $913,28 \text{ zł}$

**Zadanie 34.**

Imprezą masową wymagającą zezwolenia na jej przeprowadzenie jest

- A. mecz piłki nożnej.
- B. spektakl w teatrze.
- C. pokaz filmu w kinie.
- D. przedstawienie szkolne.

**Zadanie 35.**

Na podstawie danych zamieszczonych w tabeli oceń, która linia tramwajowa osiągnęła najwyższy wskaźnik punktualności przyjazdów.

Linia tramwajowa	Liczba przystanków na danej linii	Liczba przyjazdów tramwaju na danej linii zgodnie z rozkładem jazdy
A.	16	12
B.	20	19
C.	12	10
D.	24	20

**Zadanie 36.**

Zespół urządzeń i obiektów technologicznych służących do usuwania ze ścieków substancji w nich rozpuszczonych, koloidów i zawiesin przed odprowadzeniem ich do rzeki, jeziora, morza czy gruntu, to

- A. sortownia odpadów.
- B. oczyszczalnia ścieków.
- C. wysypisko odpadów.
- D. przepompownia ścieków.

**Zadanie 37.***Fragment ustawy z dnia 20 marca 2009 r. o bezpieczeństwie imprez masowych*

Art. 25. 1. W celu przeprowadzenia imprezy masowej organizator, nie później niż na 30 dni przed planowanym terminem jej rozpoczęcia:

- 1) występuje do organu z wnioskiem o wydanie zezwolenia na przeprowadzenie imprezy masowej;
- 2) zwraca się do właściwych miejscowo: komendanta powiatowego (rejonowego, miejskiego) Policji i komendanta powiatowego (miejskiego) Państwowej Straży Pożarnej, dysponenta zespołów ratownictwa medycznego i państwowego inspektora sanitarnego z wnioskiem o wydanie opinii o niezbędnej wielkości sił i środków potrzebnych do zabezpieczenia imprezy masowej, zastrzeżeniach do stanu technicznego obiektu (terenu) oraz o przewidywanych zagrożeniach (...)

2. Do wniosku, o którym mowa w ust. 1 pkt 2, organizator załącza:

- 1) dokumentację i informacje, o których mowa w art. 26 ust. 1;
- 2) program i regulamin imprezy masowej, wraz z informacją o sposobie udostępnienia go uczestnikom imprezy masowej;
- 3) regulamin obiektu (terenu), wraz z informacją o sposobie udostępnienia go uczestnikom imprezy masowej;
- 4) pisemną instrukcję określającą zadania służby porządkowej oraz służby informacyjnej;
- 5) warunki łączności pomiędzy podmiotami biorącymi udział w zabezpieczeniu imprezy masowej (...)

Art. 26. 1. Organizator do wniosku, o którym mowa w art. 25 ust. 1 pkt 1, dołącza:

- 1) graficzny plan obiektu (terenu), na którym ma być przeprowadzona impreza masowa, wraz z jego opisem (...)
- 3) terminarz rozgrywek meczów piłki nożnej lub terminarz innych imprez masowych — w przypadku imprez masowych organizowanych cyklicznie;
- 4) informację o:
  - a) liczbie miejsc dla osób na imprezie masowej,
  - b) przewidywanych zagrożeniach bezpieczeństwa i porządku publicznego,
  - c) liczbie, organizacji, oznakowaniu, wyposażeniu i sposobie rozmieszczenia służby porządkowej oraz służby informacyjnej;
- 5) osobie wyznaczonej na kierownika do spraw bezpieczeństwa, w tym jego dane obejmujące: imię, nazwisko, numer PESEL, numer i datę wydania zaświadczenia o ukończeniu kursu dla kierowników do spraw bezpieczeństwa imprez masowych, a w przypadku imprezy masowej podwyższonego ryzyka dodatkowo numer i datę wydania licencji pracownika ochrony fizycznej drugiego stopnia;
- 6) informację o sposobie zapewnienia identyfikacji osób biorących udział w imprezie masowej — w przypadku meczu piłki nożnej lub imprezy masowej podwyższonego ryzyka;
- 7) informację o zainstalowanych urządzeniach rejestrujących obraz i dźwięk (...).

Na podstawie fragmentu *ustawy o bezpieczeństwie imprez masowych* do wniosku o wydanie zezwolenia na przeprowadzenie imprezy masowej organizator **nie ma obowiązku** załączać

- A. pisemnej instrukcji dla służb porządkowych i informacyjnych.
- B. imiennej listy wszystkich uczestników zorganizowanej imprezy.
- C. graficznego planu obiektu, na którym ma być przeprowadzona impreza.
- D. danych osoby, która jest wyznaczona na kierownika do spraw bezpieczeństwa imprezy.

**Zadanie 38.**

*Fragment ustawy z dnia 20 marca 2009 r. o bezpieczeństwie imprez masowych*

**Art. 6.**

2. Liczebność służby porządkowej oraz służby informacyjnej określa się w następujący sposób:

- 1) w przypadku imprezy masowej niebędącej imprezą masową podwyższonego ryzyka — co najmniej 10 członków służb: porządkowej i informacyjnej na 300 osób, które mogą być obecne na imprezie masowej, i co najmniej 1 członek służby porządkowej lub służby informacyjnej na każde następne 100 osób, przy czym nie mniej niż 20% ogólnej liczby członków służb stanowią członkowie służby porządkowej;
- 2) w przypadku imprezy masowej podwyższonego ryzyka — co najmniej 15 członków służb: porządkowej i informacyjnej na 200 osób, które mogą być obecne na imprezie masowej, i co najmniej 2 członków służb: porządkowej lub informacyjnej na każde następne 100 osób, przy czym nie mniej niż 50% ogólnej liczby członków służb stanowią członkowie służby porządkowej.

Na podstawie fragmentu *ustawy o bezpieczeństwie imprez masowych* oblicz minimalną liczebność służby porządkowej oraz służby informacyjnej na imprezie masowej podwyższonego ryzyka, jeżeli uczestniczyć w niej będzie 700 osób.

- A. 10 członków służb.
- B. 14 członków służb.
- C. 15 członków służb.
- D. 25 członków służb.

**Zadanie 39.**

Który z systemów **nie zalicza się** do infrastruktury miejskiej?

- A. Produkcyjny.
- B. Energetyczny.
- C. Transportowy.
- D. Wodociągowy.

**Zadanie 40.**

Którą kategorię archiwalną należy nadać księgom rachunkowym, które muszą być przechowywane przez okres 5 lat?

Kategorie archiwalne:

a) Kategoria A – otrzymują ją akta o wartości historycznej, które przechowywane są w archiwum wieczyście, np. akta związane z założeniem firmy, jej zmianami organizacyjnymi, organami firmy, niekiedy zalicza się do nich akta osobowe.

b) Kategoria B – akta o wartości użytkowej dla danej jednostki organizacyjnej, okres ich przechowywania jest różny. Po literze B umieszcza się liczbę określającą liczbę lat przechowywania np. B50 – akta osobowe pracowników, B20 – dokumentacja techniczna, B12 – akta płacowe.

c) Kategoria BC – otrzymują akta, które utraciły swą wartość po wykorzystaniu, przechowywane są zwykle do końca roku, w którym powstały i nie są przekazywane do archiwum, wraz z końcem roku niszczone, np. zaproszenia, zawiadomienia, foldery reklamowe.

d) Kategoria BE – otrzymują akta, co do których występują wątpliwości, do której kategorii je zaliczyć. Po oznaczeniu BE występują cyfry określające lata, po których należy zdecydować, do której kategorii dane akta zaliczyć np. BE1. Akta z takim symbolem nie należą do żadnych kategorii, są przekazywane na rok do archiwum i po roku wrócą do pracownika w celu ostatecznego zakwalifikowania ich do odpowiedniej kategorii.

- A. Kategorię A
- B. Kategorię B5
- C. Kategorię BC
- D. Kategorię BE5

