

Nazwa kwalifikacji: **Organizacja i monitorowanie przepływu zasobów i informacji w jednostkach organizacyjnych**

Oznaczenie kwalifikacji: **A.32**

Wersja arkusza: **X**

**A.32-X-15.05**

Czas trwania egzaminu: **60 minut**

**EGZAMIN POTWIERDZAJĄCY KWALIFIKACJE W ZAWODZIE  
Rok 2015  
CZEŚĆ PISEMNA**

**Instrukcja dla zdającego**

1. Sprawdź, czy arkusz egzaminacyjny zawiera 14 stron. Ewentualny brak stron lub inne usterki zgłoś przewodniczącemu zespołu nadzorującego.
2. Do arkusza dołączona jest KARTA ODPOWIEDZI, na której w oznaczonych miejscach:
  - wpisz oznaczenie kwalifikacji,
  - zamaluj kratkę z oznaczeniem wersji arkusza,
  - wpisz swój numer PESEL\*,
  - wpisz swoją datę urodzenia,
  - przyklej naklejkę ze swoim numerem PESEL.
3. Arkusz egzaminacyjny zawiera test składający się z 40 zadań.
4. Za każde poprawnie rozwiązane zadanie możesz uzyskać 1 punkt.
5. Aby zdać część pisemną egzaminu musisz uzyskać co najmniej 20 punktów.
6. Czytaj uważnie wszystkie zadania.
7. Rozwiązania zaznaczaj na KARCIE ODPOWIEDZI długopisem lub piórem z czarnym tuszem/atramentem.
8. Do każdego zadania podane są cztery możliwe odpowiedzi: A, B, C, D. Odpowiada im następujący układ kratek w KARCIE ODPOWIEDZI:

A	B	C	D
---	---	---	---

9. Tylko jedna odpowiedź jest poprawna.
10. Wybierz właściwą odpowiedź i zamaluj kratkę z odpowiadającą jej literą – np., gdy wybrałeś odpowiedź „A”:

<input checked="" type="checkbox"/>	B	C	D
-------------------------------------	---	---	---

11. Staraj się wyraźnie zaznaczać odpowiedzi. Jeżeli się pomylisz i błędnie zaznaczysz odpowiedź, otocz ją kółkiem i zaznacz odpowiedź, którą uważasz za poprawną, np.

<input checked="" type="checkbox"/>	B	C	<input checked="" type="checkbox"/>
-------------------------------------	---	---	-------------------------------------

12. Po rozwiązaniu testu sprawdź, czy zaznaczyłeś wszystkie odpowiedzi na KARCIE ODPOWIEDZI i wprowadziłeś wszystkie dane, o których mowa w punkcie 2 tej instrukcji.

**Pamiętaj, że oddajesz przewodniczącemu zespołu nadzorującego tylko KARTĘ ODPOWIEDZI.**

***Powodzenia!***

\* w przypadku braku numeru PESEL – seria i numer paszportu lub innego dokumentu potwierdzającego tożsamość

### **Zadanie 1.**

Do podstawowych zadań przedsiębiorstwa handlowego należy

- A. utrzymywanie wysokiego poziomu zatrudnienia, zwłaszcza w pionie sprzedaży.
- B. zaspokajanie potrzeb osób trzecich na rynku w celu zarobkowym.
- C. dokonywanie transakcji pieniężnych w walucie danego kraju.
- D. realizacja potrzeb użyteczności publicznej.

### **Zadanie 2.**

Świadczenie usług w zakresie inżynierii sanitarnej dotyczy

- A. zaopatrzenia ludności w energię elektryczną, gazową i ciepłą.
- B. wodociągów, kanalizacji, oczyszczania.
- C. budownictwa drogowego.
- D. komunikacji miejskiej.

### **Zadanie 3.**

Do podstawowych faz przepływu materiałów w przedsiębiorstwie produkcyjnym zalicza się fazy

- A. manipulacji i magazynowania na wejściu do przedsiębiorstwa.
- B. zakupu komponentów i rozładunku materiałów.
- C. zakupu, przechowywania i wysyłki do klienta.
- D. zaopatrzenia, produkcji i dystrybucji.

### **Zadanie 4.**

Aby założyć przedsiębiorstwo w formie spółki akcyjnej, trzeba dysponować kapitałem w wysokości minimum

- A. 5 000 zł
- B. 10 000 zł
- C. 50 000 zł
- D. 100 000 zł

### **Zadanie 5.**

Organizacja formalna działalności logistycznej w przedsiębiorstwie oznacza

- A. samodzielne decydowanie pracowników, kto zajmie się zleconym przez dyrektora zadaniem.
- B. przydzielenie określonym osobom zadań, uprawnień i określenie odpowiedzialności za ich wykonanie.
- C. odpowiedzialność menedżera logistyki za system logistyczny oraz brak uprawnień do zarządzania elementami systemu.
- D. przydzielanie zadań wybranym pracownikom po uprzednim sprawdzeniu ilości powierzonych im uprzednio obowiązków.

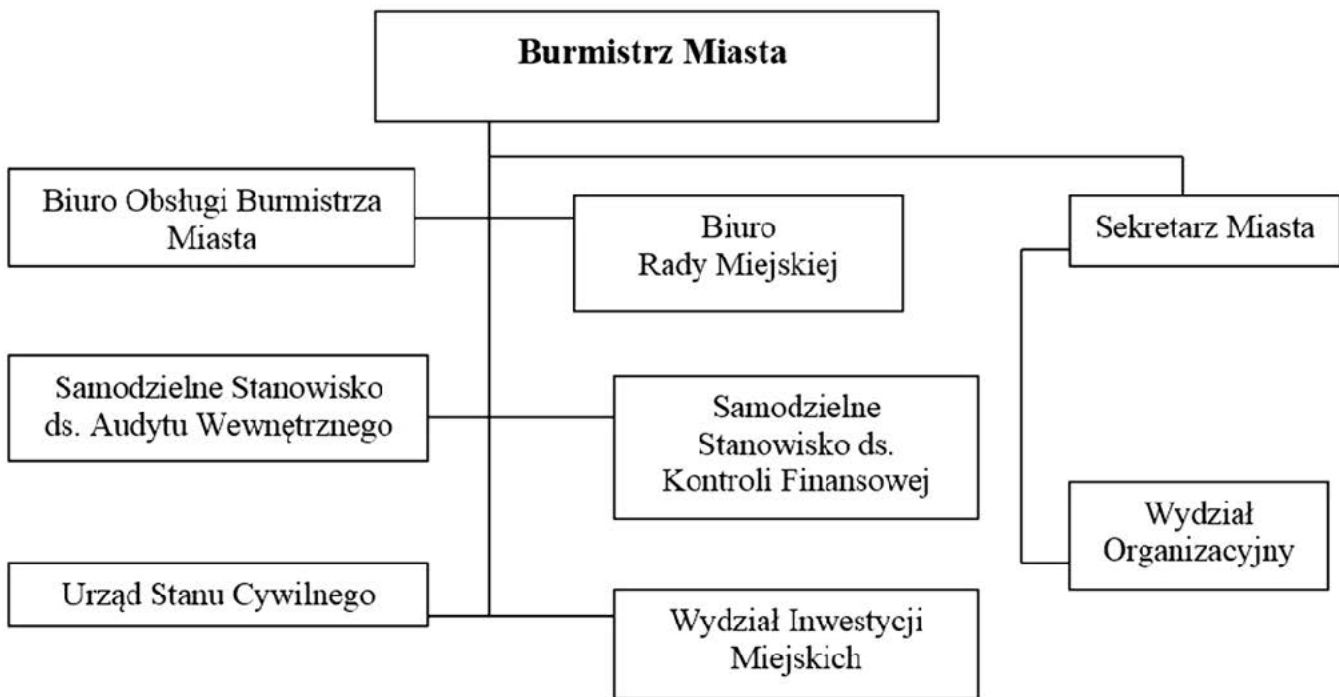
**Zadanie 6.**

Organizacja przepływu zasobów według strategii “just in time” polega na

- A. planowaniu potrzeb materiałowych.
- B. zarządzaniu czasem pracowników produkcyjnych.
- C. zarządzaniu przepływem wiedzy w przedsiębiorstwie.
- D. dostarczaniu np. materiałów dokładnie wtedy, kiedy są one niezbędne.

**Zadanie 7.**

Z zamieszczonego schematu struktury organizacyjnej Urzędu Miasta wynika, że kierownik Wydziału Inwestycji Miejskich otrzymuje informacje od



- A. pracownika Audytu Wewnętrznego.
- B. kierownika Wydziału Inwestycji.
- C. burmistrza miasta.
- D. sekretarza miasta.

**Zadanie 8.**

Przedsiębiorstwo produkcyjne przekazało salonom meblowym informację o swoim asortymencie. Informacja ta łączy

- A. sfery działań w przedsiębiorstwie tj.: planowanie, zarządzanie, kierowanie.
- B. działy przedsiębiorstwa takie jak: księgowość, marketing, produkcja.
- C. przedsiębiorstwo z klientami tj.: dostawcami, odbiorcami.
- D. szczeble zarządzania takie jak: zarząd, ruch.

### **Zadanie 9.**

Co oznacza skrót MRP?

- A. Material Requirements Planning – planowanie zapotrzebowania materiałowego.
- B. Movement Resource Planning – planowanie zasobów w ruchu.
- C. Material Reduction Process – proces redukcji materiału.
- D. Mapowanie ruchów produkcyjnych.

### **Zadanie 10.**

Ustawa o odpadach definiuje odpady jako

- A. substancje powstałe w wyniku procesu produkcyjnego, które nie mogą być powtórnie wykorzystane.
- B. opakowania kartonowe, palety, folie, złom, papier, wykorzystywane w jednostkach gospodarczych.
- C. niepotrzebne substancje lub przedmioty, których posiadacz pozbywa się, zamierza się pozbyć lub do których pozbycia się jest obowiązany.
- D. niepotrzebne przedmioty powstałe w procesie logistycznym, które muszą zostać zutilizowane przez zdefiniowane ustawą przedsiębiorstwo recyklingowe.

### **Zadanie 11.**

Wskaż poprawną kolejność sposobu postępowania z odpadami.

- A. Zapobieganie powstawaniu odpadów, unieszkodliwianie, recykling.
- B. Recykling, unieszkodliwianie, zapobieganie powstawaniu odpadów.
- C. Zapobieganie powstawaniu odpadów, recykling, unieszkodliwianie.
- D. Unieszkodliwianie, zapobieganie powstawaniu odpadów, recykling.



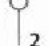
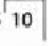
**Zadanie 12.**

Poniższe tabele przedstawiają:

Tabela 1. Symbole stosowane do zapisu cykli transportu wewnętrznego

Oznaczenie przedmiotu transportu		składowanie tymczasowe		pudło, karton
		pojemnik		beczka, bęben
Oznaczenie urządzeń pomocniczych		paleta		100 paleta z masą 100 kg
		paleta z 5 paczkami		2 dwie palety
Oznaczenie środków transportu wewnętrznego		pracownik		wózek widłowy podnośnikowy
		dwóch pracowników		winda automatyczna

Tabela 2. Zapis cyklu transportu wewnętrznego, w którym pracownicy magazynu kompletują paletowe jednostki ładunkowe.

Nr cyklu	Odległość [m]	Proces transportowy				Liczba cykli	Czas cyklu [min]	Czas razem [min]
		co	skąd	jak	dokąd			
1	1	50 			5 	5	5	25

Na podstawie informacji zawartych w tabelach podaj, ile czasu zajmuje pracownikom ułożenie 10 kartonów na jednej paletcie?

- A. 25 min
- B. 5 min
- C. 2 min
- D. 1 min

**Zadanie 13.**

Przedstawiony dokument wypełniany w procesie magazynowania to dowód

		Dostawca		<b>Pz</b>	Nr bieżący Pz		Egz.			
					Nr magazynowy Pz		Data			
		Przenaczenie								
Nr zamówienia	Środek transportu			Data otrzym.	Wysyłka na koszt		Nr i data faktury			
Nr indeksu materiałowego	Nazwa materiału	Ilość			Cena		Wartość		Konto syntet. mater.	Zapew. ilość
		Trzymana	.edr	Przyjęta	zł	gr	zł	gr		
RAZEM										
Uwagi kontroli przyjęcia			Przyjęt	Data	Ewidencja ilość. wartość			Wystawił	Zatwierdził	

- A. wydania zewnętrznego.
- B. wydania wewnętrznego.
- C. przyjęcia zewnętrznego.
- D. przyjęcia wewnętrznego.

**Zadanie 14.**

Przedstawiony dokument stosowany w procesie zarządzania odpadami to

		Nr karty <sup>1)</sup>	Rok kalendarzowy
Posiadacz odpadów, który przekazuje odpad <sup>2,3)</sup>	Transportujący odpad <sup>2,4)</sup>	Posiadacz odpadów, który przejmuje odpad <sup>2)</sup>	
Adres <sup>5)</sup>	Adres <sup>5,6)</sup>	Adres <sup>5)</sup>	
Nr REGON <sup>6)</sup>	Nr REGON <sup>6, 7)</sup>	Nr REGON <sup>6)</sup>	
Miejsce przeznaczenia odpadów <sup>8)</sup>			
Rodzaj procesu przetwarzania, któremu powinien zostać poddany odpad <sup>9)</sup>			
Wnioskuje o wydanie dokumentu potwierdzającego odzysk lub recykling <sup>10)</sup>		TAK <input type="checkbox"/>	NIE <input type="checkbox"/>
Kod odpadu <sup>11)</sup>	Rodzaj odpadu <sup>11)</sup>		
Data/miesiąc <sup>12,13)</sup>	Masa przekazanych odpadów [Mg] <sup>14)</sup>	Numer rejestracyjny pojazdu, przyczepy lub naczepy <sup>7,15)</sup>	
Potwierdzam przekazanie odpadu <sup>1)</sup>		Potwierdzam wykonanie usługi transportu <sup>4,6)</sup>	Potwierdzam przejęcie odpadu <sup>1)</sup>
data, pieczęć i podpis		data, pieczęć i podpis	data, pieczęć i podpis

- A. karta przekazania odpadów.
- B. dokument potwierdzający odzysk.
- C. zaświadczenie potwierdzające recykling.
- D. sprawozdanie o wysokości należnej opłaty produktowej.

**Zadanie 15.**

Przykładem systemu informatycznego wspierającego procesy logistyczne w przedsiębiorstwie jest

- A. DRP.
- B. Płatnik.
- C. Symfonia.
- D. DataComp.

**Zadanie 16.**

Wz jest dokumentem

- A. stanowiącym podstawę reklamacji.
- B. potwierdzającym płatność za towar.
- C. stosowanym w przypadku przyjęcia części zamiennych.
- D. oznaczającym wydanie materiału z magazynu na zewnątrz.

### **Zadanie 17.**

Zlecenie produkcyjne ma na celu zainicjować

- A. ustalenie norm czasowych i materiałowych poszczególnych operacji.
- B. rozliczenie zużycia materiałów zużytych w produkcji.
- C. uruchomienie produkcji konkretnego wyrobu.
- D. kalkulację kosztów produkcji.

### **Zadanie 18.**

Wójt gminy wydał polecenie służbowe uporządkowania parku kierownikowi Wydziału Ochrony Środowiska. W przedstawionej sytuacji kierunek informacji przebiega

- A. poziomo.
- B. równolegle.
- C. pionowo w dół.
- D. pionowo w górę.

### **Zadanie 19.**

Co oznacza pojęcie „strefa kongestii transportowej”?

- A. Brak miejsc parkingowych w obszarze zabudowanym.
- B. Utrudnienia przy punktach poboru opłat na autostradzie.
- C. Wyznaczone miejsca parkingowe dla floty transportowej przedsiębiorstwa.
- D. Przekroczenie normatywnych wielkości krytycznego natężenia ruchu (powstają „korki”).

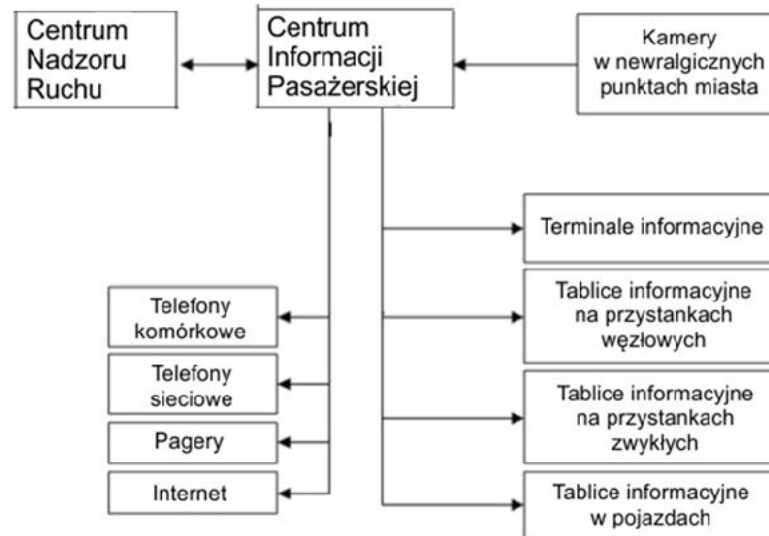
### **Zadanie 20.**

System komunikacji miejskiej polegający na samoobsługowym korzystaniu z rowerów publicznych w miastach (wypożyczalnie rowerów) określa się jako

- A. Car-sharing.
- B. Car-pooling.
- C. Bike-sharing.
- D. Motorcycle-sharing.

**Zadanie 21.**

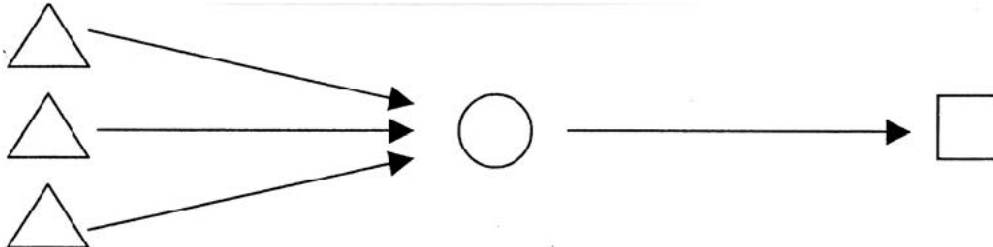
Schemat przedstawia system



- A. zarządzania transportem międzymiastowym.
- B. bieżącej informacji dla pasażerów.
- C. zarządzania kryzysowego miasta.
- D. sterowania ruchem drogowym.

**Zadanie 22.**

Przedstawiony schemat systemu dostaw ładunków w mieście to system



- A. pośredni.
- B. mieszany.
- C. bezpośredni.
- D. dekonsolidowany.

**Zadanie 23.**

Najefektywniejszy rodzaj transportu miejskiego to transport

- A. indywidualny, ponieważ jest bardziej ekologiczny.
- B. indywidualny, ponieważ jest bardziej bezpieczny.
- C. zbiorowy, ponieważ jest bardziej komfortowy.
- D. zbiorowy, ponieważ jest bardziej wydajny.



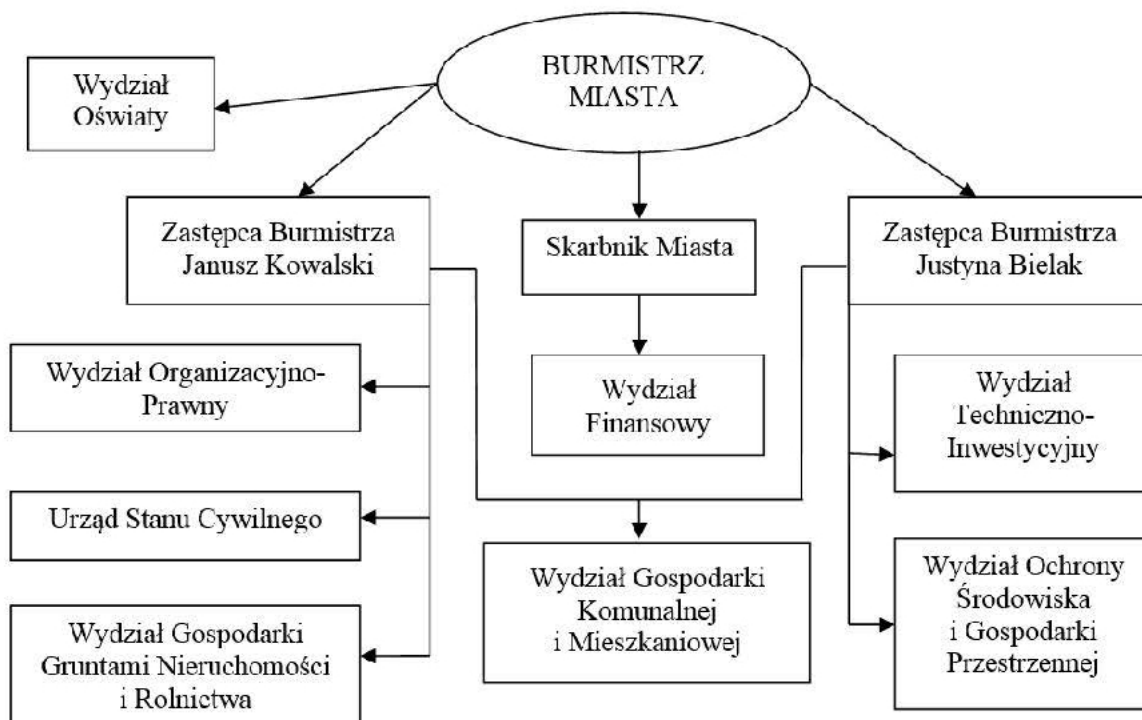
**Zadanie 24.**

Które ze środków transportu zbiorowego w transporcie lądowym szynowym zalicza się do podstawowych?

- A. Trambus, kolej, sieć trakcyjna.
- B. Trolejbus, metro, tramwaj.
- C. Tramwaj, gimbus, kolej.
- D. Tramwaj, metro, kolej.

**Zadanie 25.**

Z zamieszczonego schematu struktury organizacyjnej Urzędu Miasta wynika, że kierownik Wydziału Gospodarki Komunalnej i Mieszkaniowej otrzymuje informacje od



- A. skarbnika miasta.
- B. zastępcy burmistrza.
- C. Wydziału Organizacyjno-Prawnego.
- D. Wydziału Techniczno-Inwestycyjnego.

**Zadanie 26.**

Oblicz średnie miesięczne zużycie wody przez 30 pracowników zatrudnionych w zakładzie produkcji środków ochrony roślin, gdzie mają oni kontakt z niebezpiecznymi kwasami.

L.p.	Wyposażenie	Jednostka odniesienia (j.o.)	Przeciętne normy zużycia wody	
			[j.o. na dobę] [dm <sup>3</sup> ]	[j.o. w miesiącu] [m <sup>3</sup> ]
42.	Zakłady pracy, z wyjątkiem określonych w p. 43	1 zatrudniony	15	0,45
43.	Zakłady pracy			
	a) w których wymagane jest stosowanie natrysków	1 zatrudniony	60	1,55
	b) przy pracach szczególnie brudzących lub ze środkami toksycznymi	1 zatrudniony	90	2,50

- A. 75 m<sup>3</sup>
- B. 135 m<sup>3</sup>
- C. 165 dm<sup>3</sup>
- D. 2 700 dm<sup>3</sup>

**Zadanie 27.**

Tabela przedstawia zużycie energii w budynkach gminnych. Oblicz średnią normę zużycia energii na 1 m<sup>2</sup>.

Budynki	Powierzchnia w m <sup>2</sup>	Łączne zużycie energii w GJ/rok (1GJ=277kWh)
Budynek administracyjny	478,0	141,5
Ośrodek Kultury	184,0	132,6
Ośrodek Zdrowia	259,0	177,5
Szkoła Podstawowa	479,0	248,4
<b>Razem</b>	<b>1400,0</b>	<b>700,00</b>

- A. 2 GJ/m<sup>2</sup>
- B. 0,5 GJ/m<sup>2</sup>
- C. 175 GJ/m<sup>2</sup>
- D. 350 GJ/m<sup>2</sup>

**Zadanie 28.**

Ile dni od otrzymania wniosku ma komendant powiatowy (rejonowy, miejski) Policji na wydanie opinii o niezbędnej wielkości sił i środków potrzebnych do zabezpieczenia imprezy masowej?

*Fragment Ustawy o bezpieczeństwie imprez masowych z dnia 20 marca 2009 r.*

**Art. 25.**

1. W celu przeprowadzenia imprezy masowej organizator, nie później niż na 30 dni przed planowanym terminem jej rozpoczęcia:

- 1) występuje do organu z wnioskiem o wydanie zezwolenia na przeprowadzenie imprezy masowej;
- 2) zwraca się do właściwych miejscowo: komendanta powiatowego (rejonowego, miejskiego) Policji i komendanta powiatowego (miejskiego) Państwowej Straży Pożarnej, dysponenta zespołów ratownictwa medycznego i państwowego inspektora sanitarnego z wnioskiem o wydanie opinii o niezbędnej wielkości sił i środków potrzebnych do zabezpieczenia imprezy masowej, zastrzeżeniach do stanu technicznego obiektu (terenu) oraz o przewidywanych zagrożeniach (...)

3. Właściwi miejscowo: komendant powiatowy (rejonowy, miejski) Policji, komendant powiatowy (miejski) Państwowej Straży Pożarnej, dysponent zespołów ratownictwa medycznego i państwowy inspektor sanitarny wydają opinie, o których mowa w ust. 1 pkt 2, w terminie 14 dni od dnia otrzymania wniosku o ich wydanie.

4. Opinie, o których mowa w ust. 1 pkt 2, zachowują ważność przez 6 miesięcy od dnia ich wydania (...)

**Art. 26.**

2. Opinie, o których mowa w art. 25 ust. 1 pkt 2 (...) organizator dołącza do wniosku, o którym mowa w art. 25 ust. 1 pkt 1, niezwłocznie, jednak nie później niż na 14 dni przed terminem rozpoczęcia imprezy masowej.

**Art. 28.**

4. W przypadku zmiany terminu imprezy masowej mającej odbyć się jednorazowo lub według ustalonego terminarza, o którym mowa w art. 26 ust. 1 pkt 3, organizator na 7 dni przed terminem jej rozpoczęcia zawiadamia organ oraz podmioty, o których mowa w art. 25 ust. 1 pkt 2.

- A. 30 dni.
- B. 28 dni.
- C. 14 dni.
- D. 7 dni.

**Zadanie 29.**

Która z poniższych imprez kwalifikuje się jako „impreza masowa”?

- A. Impreza zamknięta, organizowana przez pracodawców dla ich pracowników.
- B. Impreza organizowana w ramach współzawodnictwa sportowego dzieci i młodzieży.
- C. Impreza o charakterze sportowym, organizowana na stadionie, o liczbie miejsc 1500.
- D. Impreza organizowana w szkole czy placówce oświatowej przez zarządzających tymi obiektami.

**Zadanie 30.**

*Fragment Ustawy o bezpieczeństwie imprez masowych z dnia 20 marca 2009 r.*

**Art.6**

2. Liczebność służby porządkowej oraz służby informacyjnej określa się w następujący sposób:

- 1) w przypadku imprezy masowej niebędącej imprezą masową podwyższonego ryzyka – co najmniej 10 członków służb: porządkowej i informacyjnej na 300 osób, które mogą być obecne na imprezie masowej, i co najmniej 1 członek służby porządkowej lub służby informacyjnej na każde następne 100 osób, przy czym nie mniej niż 20% ogólnej liczby członków służb stanowią członkowie służby porządkowej;
- 2) w przypadku imprezy masowej podwyższonego ryzyka – co najmniej 15 członków służb: porządkowej i informacyjnej na 200 osób, które mogą być obecne na imprezie masowej, i co najmniej 2 członków służb: porządkowej lub informacyjnej na każde następne 100 osób, przy czym nie mniej niż 50% ogólnej liczby członków służb stanowią członkowie służby porządkowej.

W przypadku imprezy masowej podwyższonego ryzyka, liczebność służby porządkowej oraz służby informacyjnej powinna wynosić co najmniej

- A. 10 członków służb: porządkowej i informacyjnej na 200 osób, które mogą być obecne na imprezie masowej.
- B. 15 członków służb: porządkowej i informacyjnej na 200 osób, które mogą być obecne na imprezie masowej.
- C. 17 członków służb: porządkowej i informacyjnej na 300 osób, które mogą być obecne na imprezie masowej.
- D. 19 członków służb: porządkowej i informacyjnej na 300 osób, które mogą być obecne na imprezie masowej.

**Zadanie 31.**

Wykorzystanie powierzchni ładownej palety przez opakowania transportowe o dnie prostokątnym powinno wynosić 100%. Dopuszcza się wykorzystanie powierzchni palety **nie mniejsze** niż

- A. 60%
- B. 70%
- C. 50%
- D. 90%

**Zadanie 32.**

Międzynarodowa norma określająca metody wdrażania efektywnych systemów zarządzania środowiskowego to

- A. AQAP
- B. EMAS
- C. ISS 9011
- D. ISO 14001

**Zadanie 33.**

Prowadzenie działalności gospodarczej w zakresie gospodarowania odpadami, polegającej na zbieraniu i przetwarzaniu odpadów, wymaga uzyskania

- A. licencji.
- B. zezwolenia.
- C. świadectwa.
- D. zaświadczenia.

**Zadanie 34.**

Logistyka odzysku koncentruje się na

- A. przepływie odpadów osiągnięciu korzyści ekonomicznych poprzez odzysk wartości i minimalizacji kosztów procesu.
- B. zbiórce odpadów takich jak: folia, złom, opakowania kartonowe, palety, makulatura, butelki pet oraz butelki szklane.
- C. minimalizacji ilości wycofanych z użycia produktów i opakowań.
- D. ponownym wykorzystaniu opakowań.

**Zadanie 35.**

Który z wymienionych warunków odnoszących się do regałów, na których przechowuje się dokumentację archiwalną, musi być spełniony?

- A. Na powierzchni mniejszej niż 30 m<sup>2</sup> muszą być zamontowane regały przesuwane.
- B. Półki w regałach muszą mieć możliwość regulacji wysokości położenia.
- C. Regały muszą być ustawione równoległe do otworów okiennych.
- D. Przestrzeń między regałami musi wynosić co najmniej 80 cm.

**Zadanie 36.**

Gmina, realizując obowiązek dowożenia uczniów do szkoły, utrzymuje własny środek transportu – autobus, którego miesięczny koszt utrzymania wynosi 6 800 zł. Jeżeli średni miesięczny przebieg autobusu wynosi 1 000 km, a zewnętrzne przedsiębiorstwo transportowe zaoferowało cenę 6,50 zł/km +8 % VAT, to oferta przewoźnika zewnętrznego jest

- A. korzystniejsza o 220 zł.
- B. korzystniejsza o 300 zł.
- C. mniej korzystna o 220 zł.
- D. mniej korzystna o 300 zł.

**Zadanie 37.**

Uporządkowany łańcuch operacji związanych z przepływem zasobów to

- A. sieć logistyczna.
- B. proces logistyczny.
- C. system logistyczny.
- D. zarządzanie logistyczne.

**Zadanie 38.**

Materiał ma być dostępny 17 czerwca, a cykl dostawy wynosi 5 dni. Jaki jest termin złożenia zamówienia?

- A. 11 czerwca.
- B. 12 czerwca.
- C. 21 czerwca.
- D. 22 czerwca.

**Zadanie 39.**

W magazynie archiwalnym akt **nie należy** układać według

- A. kategorii akt.
- B. formatu dokumentacji.
- C. komórek organizacyjnych.
- D. numerów spisów zdawczo-odbiorczych.

**Zadanie 40.**

Opłata produktowa jest

- A. podatkiem od usług.
- B. podatkiem od towarów.
- C. karą ustawową za nadmierną emisję CO<sub>2</sub>
- D. karą za niewywiązanie się z obowiązku odzysku i recyklingu.

