

Nazwa kwalifikacji: **Organizacja i nadzorowanie transportu**Oznaczenie kwalifikacji: **A.28**Wersja arkusza: **X**

*Arkusz zawiera informacje prawnie chronione
do momentu rozpoczęcia egzaminu*

A.28-X-15.01Czas trwania egzaminu: **60 minut****EGZAMIN POTWIERDZAJĄCY KWALIFIKACJE W ZAWODZIE****Rok 2015****CZĘŚĆ PISEMNA**

Układ graficzny © CKE 2015

Instrukcja dla zdającego

1. Sprawdź, czy arkusz egzaminacyjny zawiera 10 stron. Ewentualny brak stron lub inne usterki zgłoś przewodniczącemu zespołu nadzorującego.
2. Do arkusza dołączona jest KARTA ODPOWIEDZI, na której w oznaczonych miejscach:
 - wpisz oznaczenie kwalifikacji,
 - zamaluj kratkę z oznaczeniem wersji arkusza,
 - wpisz swój numer *PESEL**,
 - wpisz swoją datę urodzenia,
 - przyklej naklejkę ze swoim numerem *PESEL*.
3. Arkusz egzaminacyjny zawiera test składający się z 40 zadań.
4. Za każde poprawnie rozwiązane zadanie możesz uzyskać **1 punkt**.
5. Aby zdać część pisemną egzaminu musisz uzyskać co najmniej **20 punktów**.
6. Czytaj uważnie wszystkie zadania.
7. Rozwiązania zaznaczaj na KARCIE ODPOWIEDZI długopisem lub piórem z czarnym tuszem/atramentem.
8. Do każdego zadania podane są cztery możliwe odpowiedzi: A, B, C, D. Odpowiada im następujący układ kratek w KARCIE ODPOWIEDZI:

A	B	C	D
---	---	---	---

9. Tylko jedna odpowiedź jest poprawna.
10. Wybierz właściwą odpowiedź i zamaluj kratkę z odpowiadającą jej literą – np., gdy wybrałeś odpowiedź „A”:

■	B	C	D
---	---	---	---

11. Staraj się wyraźnie zaznaczać odpowiedzi. Jeżeli się pomylisz i błędnie zaznaczysz odpowiedź, otocz ją kółkiem i zaznacz odpowiedź, którą uważasz za poprawną, np.

○■	B	C	■
----	---	---	---

12. Po rozwiązaniu testu sprawdź, czy zaznaczyłeś wszystkie odpowiedzi na KARCIE ODPOWIEDZI i wprowadziłeś wszystkie dane, o których mowa w punkcie 2 tej instrukcji.

Pamiętaj, że oddajesz przewodniczącemu zespołu nadzorującego tylko KARTĘ ODPOWIEDZI.

Powodzenia!

* w przypadku braku numeru *PESEL* – seria i numer paszportu lub innego dokumentu potwierdzającego tożsamość

Zadanie 1.

Do czynności wykonawczych występujących przed przewozem zalicza się

- A. udzielanie porad.
- B. ubezpieczenie ładunku.
- C. kompletowanie ładunku.
- D. wybór środka transportu.

Zadanie 2.

Środek transportu drogowego, który zabiera z punktu załadunku towar, a następnie dostarcza go do kilku punktów odbioru, realizuje zadanie transportowe według modelu

- A. promienistego.
- B. sztafetowego.
- C. wahadłowego.
- D. obwodowego.

Zadanie 3.

Usługą spedytora, która przynosi wymierne korzyści finansowe dla zleceniodawcy, jest

- A. ściąganie należności od wielu drobnych klientów.
- B. rozwijanie nowych usług logistycznych i form przewozu.
- C. marketing usług transportowych i zmniejszanie efektywności sprzedaży.
- D. konsolidacja małych przesyłek w ładunki całopojazdowe i obniżenie kosztów przewozu.

Zadanie 4.

Przejazd z Kielc do portu w Gdyni, na odległość 540 km, realizowany jest przez załogę dwuosobową. Pojazd porusza się ze średnią prędkością 60 km/godzinę. O której godzinie najpóźniej należy wyjechać, aby załoga zdążyła na odprawę promową o godzinie 15.00?

- A. 4.00
- B. 5.00
- C. 6.00
- D. 7.00

Zadanie 5.

Najpopularniejszym i najtańszym w przewozie kontenerem do transportu małych i ciężkich przesyłek, określanym w żargonie spedytorów jako „gęste”, jest

- A. 20' Dry Freight Container.
- B. 40' Dry Freight Container.
- C. 40' High Cube Dry Container.
- D. 45' High Cube Dry Container.

Zadanie 6.

Droga niepodlegająca elektronicznemu systemowi poboru opłat viaTOOL jest oznaczona znakiem



A.



B.



C.



D.

Zadanie 7.

Do przewozu ładunków w wagonach należących do kolei różnych państw, po europejskiej sieci kolejowej, sygnatariusze COTIF podpisali umowę o wzajemnym użytkowaniu wagonów towarowych, która w skrócie ma oznaczenie

- A. RIV
- B. RIP
- C. RID
- D. PPW

Zadanie 8.

Na podstawie fragmentu Ustawy o drogach publicznych wskaż maksymalny dopuszczalny nacisk pojedynczej osi umożliwiający poruszanie się pojazdów po wszystkich drogach publicznych.

Fragment Ustawy o drogach publicznych

Art. 41.

1. Po drogach publicznych dopuszcza się ruch pojazdów o dopuszczalnym nacisku pojedynczej osi napędowej do 11,5 t, z zastrzeżeniem ust. 2 i 3.
2. Minister właściwy do spraw transportu ustala, w drodze rozporządzenia, wykaz:
 - 1) dróg krajowych oraz dróg wojewódzkich, po których mogą poruszać się pojazdy o dopuszczalnym nacisku pojedynczej osi do 10 t,
 - 2) dróg krajowych, po których mogą poruszać się pojazdy o dopuszczalnym nacisku pojedynczej osi do 8 t- mając na uwadze potrzebę ochrony dróg oraz zapewnienia ruchu tranzytowego.
3. Drogi wojewódzkie inne niż drogi określone na podstawie ust. 2 pkt. 1, drogi powiatowe oraz drogi gminne stanowią sieć dróg, po których mogą poruszać się pojazdy o dopuszczalnym nacisku pojedynczej osi do 8t.

- A. 6 t
- B. 8 t
- C. 10 t
- D. 11,5 t

Zadanie 9.

Wskaż rodzaj konwencji, której przepisy stosuje się do przewozu towarów szybko psujących się, wykonywanego transportem drogowym i/lub kolejowym.

- A. ATP
- B. TIR
- C. RID
- D. CMR

Zadanie 10.

Pojazdem członowym o ładowności 24 t przewieziono ładunek o masie 24 t z Warszawy do Radomia. W drodze powrotnej przewieziono 12 t ładunku. Ile wyniosła praca przewozowa na trasie Warszawa-Radom-Warszawa, jeżeli odległość między miastami wynosi 100 km?

- A. 1 200 tkm
- B. 1 800 tkm
- C. 2 400 tkm
- D. 600 tkm

Zadanie 11.

Przedsiębiorstwo spedycyjne zrealizowało w ciągu miesiąca 60 zleceń na przewóz ładunków. Z powodu zajętych środków przewozowych nie mogło zrealizować 20 zleceń. Wskaźnik elastyczności systemu transportowego wynosi:

- A. 30%
- B. 33%
- C. 67%
- D. 75%

Zadanie 12.

Spedytor analizuje czas pracy 14 pojazdów wykonujących zlecenia transportowe dla strategicznego zleceniodawcy. Jeżeli wskaźnik pracy taboru wynosi 280 wozodni, a czas pracy pojazdów jest równy 2800 h, to średniodobowy czas pracy pojedynczego pojazdu wynosi

- A. 10 h
- B. 14 h
- C. 1,4 h
- D. 0,7 h

Zadanie 13.

Planując proces transportowy i analizując, czy występuje spedycja prosta, czy złożona (wiązana), bierze się pod uwagę

- A. rodzaj przesyłanych ładunków.
- B. zakres świadczenia usług spedycyjnych.
- C. miejsce wykonywania usług spedycyjnych.
- D. liczbę kolejno użytych środków transportu.

Zadanie 14.

Przesyłki od różnych nadawców połączone w jeden ładunek, w celu obniżenia kosztów spedycji, nazywane są przesyłkami

- A. ekspresowymi.
- B. czarterowymi.
- C. błyskawicznymi.
- D. konsolidowanymi.

Zadanie 15.

Spedytor otrzymał od producenta zlecenie transportu 33 palet wełny mineralnej wypełniających całą przestrzeń ładunkową. Przewóz taki charakteryzuje się

- A. jednym miejscem nadania.
- B. kilkoma punktami nadania i odbioru.
- C. różnym kształtem i opakowaniem ładunku.
- D. dużą masą przesyłki przewożonej wraz z innymi przesyłkami.

Zadanie 16.

Przewóz którego ładunku podlega pod konwencję ATP?

- A. Owoców.
- B. Kosmetyków.
- C. Farb i lakierów.
- D. Żywych zwierząt.

Zadanie 17.

Przedstawiony na zdjęciu kontener wykorzystywany jest do przewozu ładunków

- A. płynnych.
- B. masowych.
- C. schłodzonych.
- D. spaletyzowanych.

**Zadanie 18.**

Na europalecie o wymiarach 800 x 1200 x 144 mm ułożono kartony o wymiarach: długość 0,6 m, szerokość 0,4 m, wysokość 0,3 m. Ile maksymalnie kartonów może zawierać paletowa jednostka ładunkowa, jeżeli jej wysokość **nie może** przekroczyć 1,5 m?

- A. 12 szt.
- B. 16 szt.
- C. 20 szt.
- D. 24 szt.

Zadanie 19.

Na europalecie o masie 20 kg ułożono 42 zgrzewki z mąką. Jedna zgrzewka zawiera 15 jednokilogramowych opakowań. Ile wynosi masa ładunku w pojeździe, do którego załadowano 33 paletowe jednostki ładunkowe z mąką?

- A. 11 286 kg
- B. 19 800 kg
- C. 20 790 kg
- D. 21 450 kg

Zadanie 20.

Opakowanie typu „Bag in box” to opakowanie typu

- A. „worek w pudełku”.
- B. „szkło w pudełku”.
- C. „worek w szkłe”.
- D. „szkło w worku”.

Zadanie 21.

Samochód ciężarowy przewożący towar w transporcie międzynarodowym z zastosowaniem uproszczonej procedury celnej jest oznaczony tablicą zgodnie z umową

- A. ADR
- B. TIR
- C. AETR
- D. IATA

Zadanie 22.

W technologii specjalizowanej procesu ładunkowego należy zastosować

- A. wózki jezdniowe.
- B. suwnice bramowe.
- C. żurawie samochodowe.
- D. urządzenia samowyładunkowe.

Zadanie 23.

W technologii lo-lo procesu ładunkowego kontenerów na kontenerowce należy zastosować

- A. suwnice placowe.
- B. suwnice kolejowe.
- C. wozy podsiębierne.
- D. suwnice nabrzeżowe.

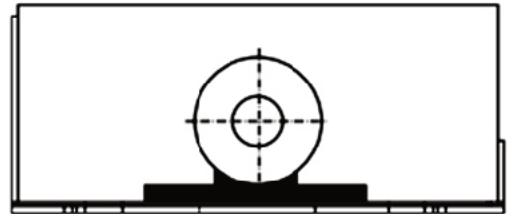
Zadanie 24.

Najskuteczniejszym sposobem mocowania palet do skrzyni ładunkowej jest

- A. owinięcie.
- B. osadzanie.
- C. nałożenie czołowe.
- D. poprzeczne opasanie.

Zadanie 25.

Jaki nakaz prawidłowego rozmieszczenia i zabezpieczenia ładunku został przedstawiony na rysunku?



- A. Układaj paczki w równych blokach.
- B. Odpowiednio zabezpieczaj górną warstwę.
- C. Rozkładaj masę ciężkich ładunków na dużej powierzchni.
- D. Zabezpieczaj niezależnie każdą pojedynczą sztukę ładunku.

Zadanie 26.

Ze względu na różne warianty przewozu i zajmowane miejsce najbardziej uniwersalną naczepą do przewozu kontenerów 20, 30, 40 i 45-stopowych jest naczepa podkontenerowa

- A. z rozsuwanym tyłem.
- B. z rozsuwanym przodem.
- C. bez rozsuwanego przodu i tyłu.
- D. z rozsuwanym przodem i tyłem.

Zadanie 27.

Jednostka transportowa składająca się z samochodu ciężarowego i przyczepy, przewożąca materiały niebezpieczne, powinna posiadać na wyposażeniu co najmniej

Fragment umowy ADR – załącznik B dotyczący jednostek transportowych oraz przewożonego wyposażenia

Inne wyposażenie	
Każda jednostka transportowa przewożąca towary niebezpieczne powinna posiadać:	
(a)	następujące wyposażenie awaryjne ogólnego stosowania:
-	klin do podkładania pod koła odpowiadający masie pojazdu i średnicy kół, co najmniej jeden na każdy pojazd;
-	dwa stojące znaki ostrzegawcze (np. pacholki odbłaskowe, trójkąty odbłaskowe lub lampy błyskowe o świetle barwy pomarańczowej, zasilane niezależnie od instalacji elektrycznej pojazdu);
-	odpowiednią kamizelkę ostrzegawczą lub ubranie ostrzegawcze dla każdego członka załogi pojazdu (np. określone w normie EN 471);
-	latarkę (patrz również 8.3.4) dla każdego członka załogi pojazdu;
(b)	sprzęt do ochrony dróg oddechowych, zgodnie z wymaganiem dodatkowym S7 (patrz dział 8.5), jeżeli to wymaganie dodatkowe ma zastosowanie na podstawie zapisu w kolumnie (19) tabeli A w dziale 3.2;
(c)	środki ochrony indywidualnej i wyposażenie niezbędne do wykonania czynności dodatkowych lub specjalnych określonych w instrukcjach pisemnych, o których mowa pod 5.4.3.

- A. 1 klin pod koła.
- B. 2 kliny pod koła.
- C. 3 kliny pod koła.
- D. 4 kliny pod koła.

Zadanie 28.

Nadwozie wymienne pojazdu ciężarowego

- A. nie może być piętrowe.
- B. może być piętrowe do dwóch warstw.
- C. może być piętrowe do trzech warstw bez ładunku.
- D. nie może być pozostawione z ładunkiem na podporach.

Zadanie 29.

Do czynników wpływających na eksploatację pojazdu samochodowego zaliczana jest płynność jazdy, czyli

- A. panujące warunki drogowe.
- B. sposób prowadzenia pojazdu.
- C. panujące warunki klimatyczne.
- D. charakter eksploatacji pojazdu.

Zadanie 30.

Książka serwisowa samochodu zawiera wykaz

- A. czynności eksploatacyjnych pojazdu.
- B. czynników wpływających na eksploatację pojazdu.
- C. układów i instalacji samochodu oraz jego dane techniczne.
- D. czynności obsługowych wykonywanych okresowo.

Zadanie 31.

W podanym fragmencie ustawy definiowany jest transport

Fragment z Ustawy o transporcie drogowym

13) transport- przewóz rzeczy, podczas którego samochód ciężarowy, przyczepa, naczepa z jednostką ciągnącą lub bez jednostki ciągnącej, nadwozie wymienne lub kontener 20-stopowy lub większy korzysta z drogi w początkowym lub końcowym odcinku przewozu, a na innym odcinku z usługi kolei, żeglugi śródlądowej lub transportu morskiego, przy czym odcinek morski przekracza 100 km w linii prostej; odcinek przewozu początkowego lub końcowego oznacza przewóz:

- a) pomiędzy punktem, gdzie rzeczy są załadowane, i najbliższą odpowiednią kolejową stacją załadunkową dla odcinka początkowego oraz pomiędzy najbliższą odpowiednią kolejową stacją wyładunkową a punktem, gdzie rzeczy są wyładowane, dla końcowego odcinka lub
- b) wewnątrz promienia nieprzekraczającego 150 km w linii prostej ze śródlądowego lub morskiego portu załadunku lub wyładunku;

- A. intermodalny.
- B. multimodalny.
- C. kombinowany.
- D. kontynentalny.

Zadanie 32.

Zgłoszenie celne w formie pisemnej należy dokonać na dokumencie

- A. FIATA Forwarding Instruction.
- B. Single Administrative Document.
- C. Forwarders Certificate of Receipt.
- D. FIATA Multimodal Transport Waybill.

Zadanie 33.

Jeżeli w przewozach krajowych kradzież z włamaniem i rabunkiem towaru ze środka transportu uznaje się jako siłę wyższą, to właściciela ładunku chroni dodatkowe ubezpieczenie typu

- A. AC
- B. OCS
- C. OCP
- D. CARGO

Zadanie 34.

Jeżeli nastąpiło całkowite zniszczenie przedmiotu ubezpieczenia, a polisa zawierała zaniżoną wartość przedmiotu, to zakład ubezpieczający wypłaci odszkodowanie równe

- A. wartości rynkowej.
- B. wartości zawartej w polisie.
- C. połowie wartości podanej w polisie.
- D. wartości zawartej w polisie pomniejszonej o koszty rzeczoznawcy.

Zadanie 35.

Podczas zakończenia realizacji przewozu i przekazania ładunku, zgodnie z konwencją CMR, odbiorca powinien

- A. otrzymać jeden egzemplarz listu przewozowego.
- B. otrzymać egzemplarz listu przewozowego i pokwitować odbiór ładunku.
- C. tylko pokwitować odbiór ładunku na liście przewozowym przewoźnika.
- D. odebrać towar i sprawdzić ładunek, list przewozowy zostanie przesłany pocztą.

Zadanie 36.

W celu zachowania „czystości” konosamentu wcześniej jest wystawiany dokument o nazwie

- A. kwit sternika.
- B. instrukcja wysyłkowa.
- C. specyfikacja towarowa.
- D. zaświadczenie spedytorskie.

Zadanie 37.

Do zasadniczych czynności wykonawczych występujących w trakcie procesu transportowego zalicza się

- A. rozpakowanie ładunku.
- B. przygotowanie ładunku do odbioru.
- C. przygotowanie ładunku do odprawy celnej.
- D. monitoring przebiegu procesu transportowego.

Zadanie 38.

Przedstawione na rysunku zaświadczenie uprawnia jego posiadacza do przewozu ładunków

- A. spożywczych.
- B. niebezpiecznych.
- C. ponadgabarytowych.
- D. szybko psujących się.

**Zadanie 39.**

Zgodnie z rozporządzeniem 561/2006 WE maksymalny czas prowadzenia pojazdu w rozliczeniu dwutygodniowym **nie może** przekroczyć

- A. 112 godzin.
- B. 108 godzin.
- C. 90 godzin.
- D. 80 godzin.

Zadanie 40.

Zdjęcie przedstawia naczepę stosowaną do przewozu

- A. cystern.
- B. kontenerów.
- C. ładunków dłużycowych.
- D. ładunku samowyładowczego.

