

Nazwa kwalifikacji: **Projektowanie fryzur**
Oznaczenie kwalifikacji: **A.23**
Wersja arkusza: **SG**

A.23-SG-20.06
Czas trwania egzaminu: **60 minut**

EGZAMIN POTWIERDZAJĄCY KWALIFIKACJE W ZAWODZIE
Rok 2020
CZĘŚĆ PISEMNA

**PODSTAWA PROGRAMOWA
2012**

Instrukcja dla zdającego

1. Sprawdź, czy arkusz egzaminacyjny zawiera 10 stron. Ewentualny brak stron lub inne usterki zgłoś przewodniczącemu zespołu nadzorującego.
2. Do arkusza dołączona jest KARTA ODPOWIEDZI, na której w oznaczonych miejscach:
 - wpisz oznaczenie kwalifikacji,
 - zamaluj kratkę z oznaczeniem wersji arkusza,
 - wpisz swój numer PESEL*,
 - wpisz swoją datę urodzenia,
 - przyklej naklejkę ze swoim numerem PESEL.
3. Arkusz egzaminacyjny zawiera test składający się z 40 zadań.
4. Za każde poprawnie rozwiązane zadanie możesz uzyskać 1 punkt.
5. Aby zdać część pisemną egzaminu musisz uzyskać co najmniej 20 punktów.
6. Czytaj uważnie wszystkie zadania.
7. Rozwiązania zaznaczaj na KARCIE ODPOWIEDZI długopisem lub piórem z czarnym tuszem/atramentem.
8. Do każdego zadania podane są cztery możliwe odpowiedzi: A, B, C, D. Odpowiada im następujący układ kratek w KARCIE ODPOWIEDZI:

| | | | |
|---|---|---|---|
| A | B | C | D |
|---|---|---|---|

9. Tylko jedna odpowiedź jest poprawna.
10. Wybierz właściwą odpowiedź i zamaluj kratkę z odpowiadającą jej literą – np., gdy wybrałeś odpowiedź „A”:

| | | | |
|---|---|---|---|
| ■ | B | C | D |
|---|---|---|---|

11. Staraj się wyraźnie zaznaczać odpowiedzi. Jeżeli się pomylisz i błędnie zaznaczysz odpowiedź, otocz ją kółkiem i zaznacz odpowiedź, którą uważasz za poprawną, np.

| | | | |
|----|---|---|---|
| ○■ | B | C | ■ |
|----|---|---|---|

12. Po rozwiązaniu testu sprawdź, czy zaznaczyłeś wszystkie odpowiedzi na KARCIE ODPOWIEDZI i wprowadziłeś wszystkie dane, o których mowa w punkcie 2 tej instrukcji.

Pamiętaj, że oddajesz przewodniczącemu zespołu nadzorującego tylko KARTĘ ODPOWIEDZI.

Powodzenia!

* w przypadku braku numeru PESEL – seria i numer paszportu lub innego dokumentu potwierdzającego tożsamość

Zadanie 1.

Opis dotyczy sylwetki typu

- A. rożek.
- B. jabłko.
- C. gruszka.
- D. klepsydra.

Opis sylwetki

Mały biust, wydłużona talia i stosunkowo płaski brzuch. Biodra są duże, uda pełne i masywne.

Zadanie 2.

Które cechy męskiej budowy ciała są charakterystyczne dla kształtu sylwetki typu jabłko?

- A. Brzuch biodra i ramiona tworzą jednolitą linię.
- B. Ramiona i biodra są niemal identycznej szerokości.
- C. Ramiona są nieznacznie szersze od bioder i brzucha.
- D. Brzuch jest dominującym, najszerszym elementem budowy ciała.

Zadanie 3.

Na zamieszczonym rysunku przedstawiono sylwetkę damską typu

- A. tuba.
- B. rożek.
- C. jabłko.
- D. klepsydra.

**Zadanie 4.**

Zamieszczony opis dotyczy twarzy o kształcie profilu

- A. ukośnym.
- B. okrągłym.
- C. wypukłym.
- D. regularnym.

Opis twarzy

Środkowa część twarzy jest wyraźnie wysunięta, natomiast czoło i broda w stosunku do części środkowej są cofnięte.

Zadanie 5.

Które cechy budowy twarzy są charakterystyczne dla kształtu romboidalnego?

- A. Wąska i dość kanciasta.
- B. Zaokrąglona w części skroniowej.
- C. Najszersza na linii kości policzkowych.
- D. Najszersza w dolnej partii policzków i na kącie żuchwy.

Zadanie 6.

Szarobrązowe i niezbyt widoczne piegi występują u osoby reprezentującej kolorystyczny typ urody

- A. lato.
- B. zima.
- C. jesień.
- D. wiosna.

Zadanie 7.

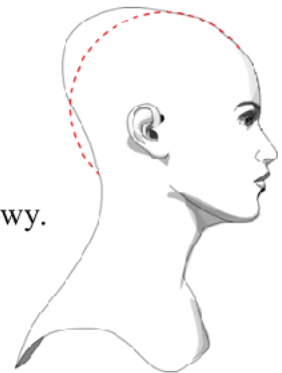
Klientka o włosach w kolorze średniego brązu, cerze ciemnobieżowej i brązowych oczach z zielonkawą poświatą reprezentuje kolorystyczny typ urody

- A. lata.
- B. zimy.
- C. jesieni.
- D. wiosny.

Zadanie 8.

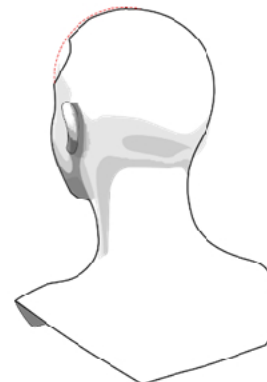
Który rodzaj deformacji został oznaczony na rysunku?

- A. Wybrzuszenie ciemieniowe i spłaszczony tył głowy.
- B. Wybrzuszenie wierzchołka i spłaszczenie potyliczne głowy.
- C. Wybrzuszenie części czołowej i spłaszczenie wierzchołka głowy.
- D. Wybrzuszenie czoła i części ciemieniowej oraz spłaszczony tył głowy.

**Zadanie 9.**

Która deformacja głowy jest oznaczona na zamieszczonym rysunku?

- A. Czołowe spłaszczenie głowy.
- B. Pityliczne spłaszczenie głowy.
- C. Lewostronne spłaszczenie partii bocznych.
- D. Prawostronne spłaszczenie partii bocznych.

**Zadanie 10.**

Klientka ma fryzurę z włosów w kolorze czarnym, prostych, równych sięgających do linii ramion. Na podstawie opisu określ kompozycję fryzury klientki.

- A. Asymetryczna.
- B. Zamknięta.
- C. Centralna.
- D. Otwarta.

Zadanie 11.

Zamieszczony opis dotyczy klientki, która jest reprezentantką stylu

- A. sportowego.
- B. klasycznego.
- C. romantycznego.
- D. awangardowego.

Opis klientki

Włosy klientki są długie, falowane, z niesforną grzywką. Elementem zdobniczym fryzury jest kwiat. Klientka jest ubrana w długą i zwiewną sukienkę.

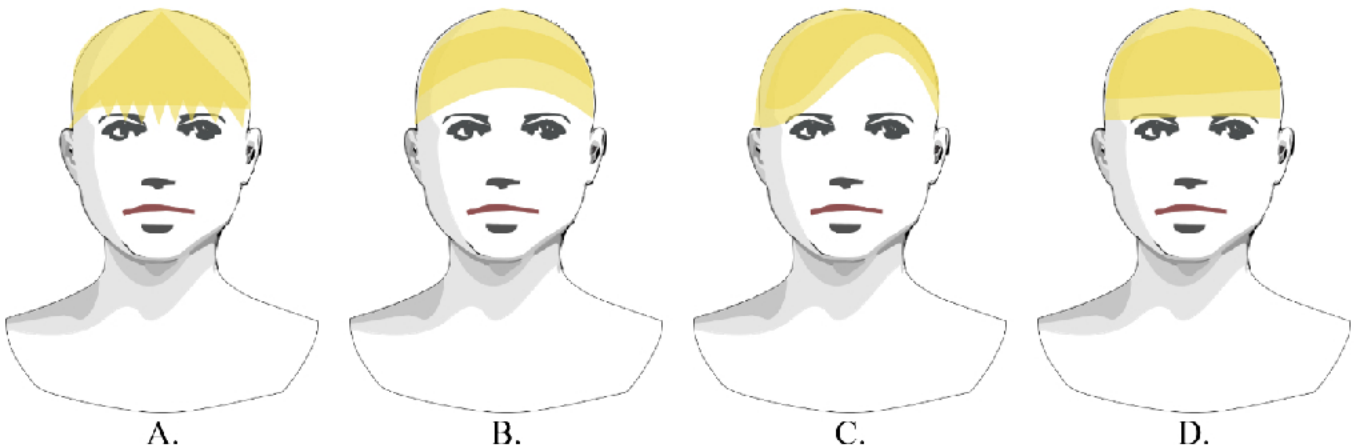
Zadanie 12.

Klientka o typie urody wiosna oczekuje zmiany koloru włosów na taki, który podkreśli jej obecny typ urody. W celu uzyskania oczekiwanego efektu należy zaproponować zestaw kolorów

- A. ciepły – jasny.
- B. zimny – jasny.
- C. ciepły – ciemny.
- D. zimny – ciemny.

Zadanie 13.

Który kształt grzywki skoryguje optycznie u klientki zbyt blisko osadzone oczy?

**Zadanie 14.**

Fryzurę o małej objętości i włosach prostych silnie asymetrycznych postrzępionych w różnorodnej kolorystyce należy polecić klientce reprezentującej styl

- A. sportowy.
- B. klasyczny.
- C. romantyczny.
- D. awangardowy.

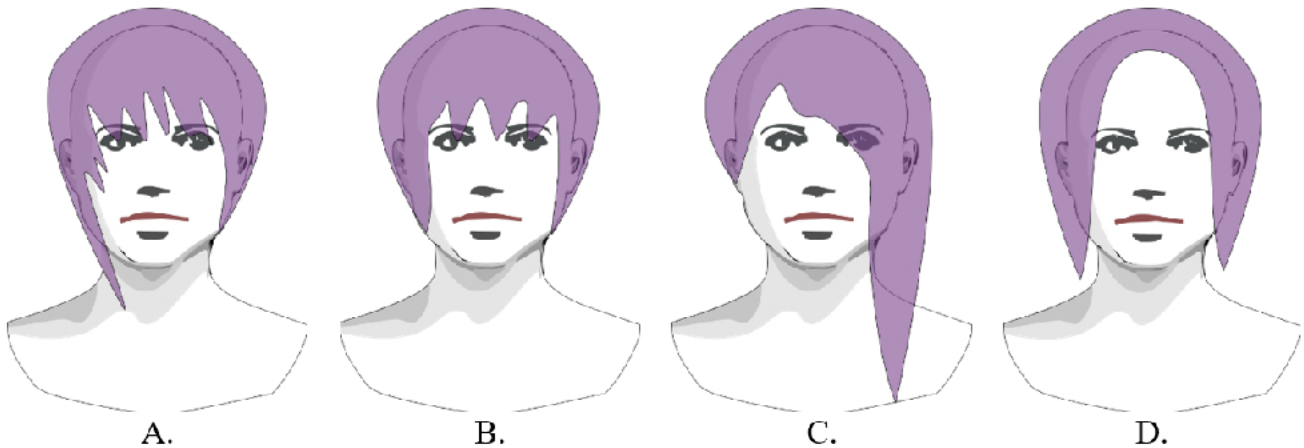
Zadanie 15.

Do diagnozy kolorystycznej klientki wykonywanej podczas projektowania fryzury używane są specjalne kawałki tkaniny profesjonalnie nazywane

- A. chustami modowymi.
- B. apaszkami modowymi.
- C. chustami garderobianymi.
- D. apaszkami garderobianymi.

Zadanie 16.

Która fryzura będzie niekorzystna dla osoby o wąskim, wysokim czole i szpiczastym nosie?

**Zadanie 17.**

Do której cechy koloru odnosi się w palecie kolorystycznej farb określenie opalizujący?

- A. Głębina koloru.
- B. Poziom koloru.
- C. Skala danego koloru.
- D. Odcień danego koloru.

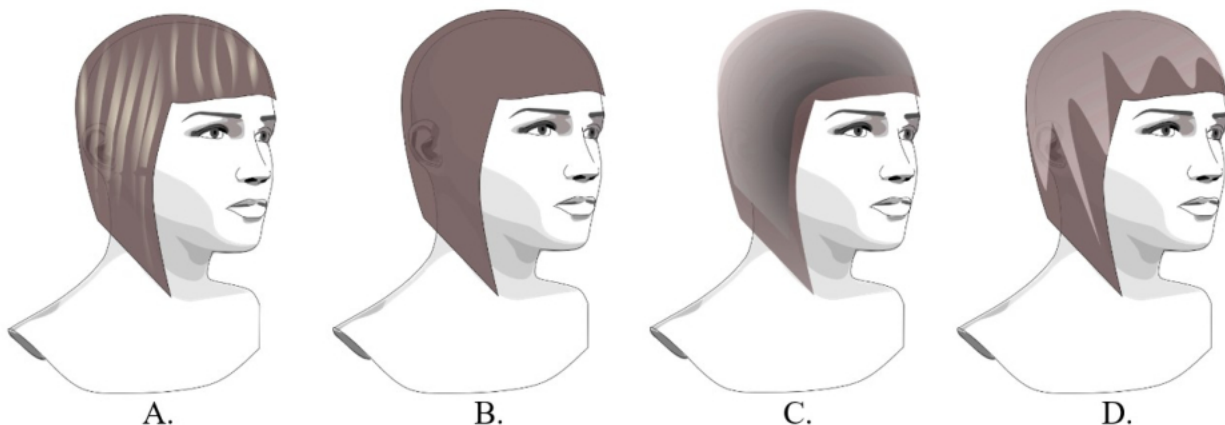
Zadanie 18.

W celu radykalnej zmiany koloru włosów z czarnego na jasny należy dla osoby o chłodnym typie kolorystycznym urody zaprojektować kolor włosów w odcieniu

- A. złotym.
- B. miedzianym.
- C. platynowym.
- D. brzoskwiniowym.

Zadanie 19.

Które zestawienia kolorystyczne należy zaprojektować dla klientki o włosach cienkich i gładkiej teksturze w celu zwiększenia optycznie objętości włosów?



Zadanie 20.

Klientka oczekuje optycznego powiększenia objętości półdługich, cienkich włosów. Który z zaprojektowanych zabiegów koloryzacji pozwoli uzyskać oczekiwany efekt?

- A. Rozjaśnienie pasemek włosów.
- B. Rozjaśnienie końcówek włosów.
- C. Przyciemnienie końcówek włosów.
- D. Przyciemnienie całej długości włosów.

Zadanie 21.

W celu zaprojektowania fryzury z zestawienia barw przeciwstawnych należy zastosować w projekcie kontrast

- A. ciepły – zimny.
- B. pastelowy – złamany.
- C. złamany – zmatowiony.
- D. achromatyczny – chromatyczny.

Zadanie 22.

W celu skorygowania ukośnego profilu twarzy z cofniętym czołem należy zaprojektować fryzurę

- A. krótką z odsłoniętym czołem.
- B. półdługą z odsłoniętym czołem.
- C. półdługą z prostą, pełną grzywką.
- D. krótką z symetrycznym przedziałkiem.

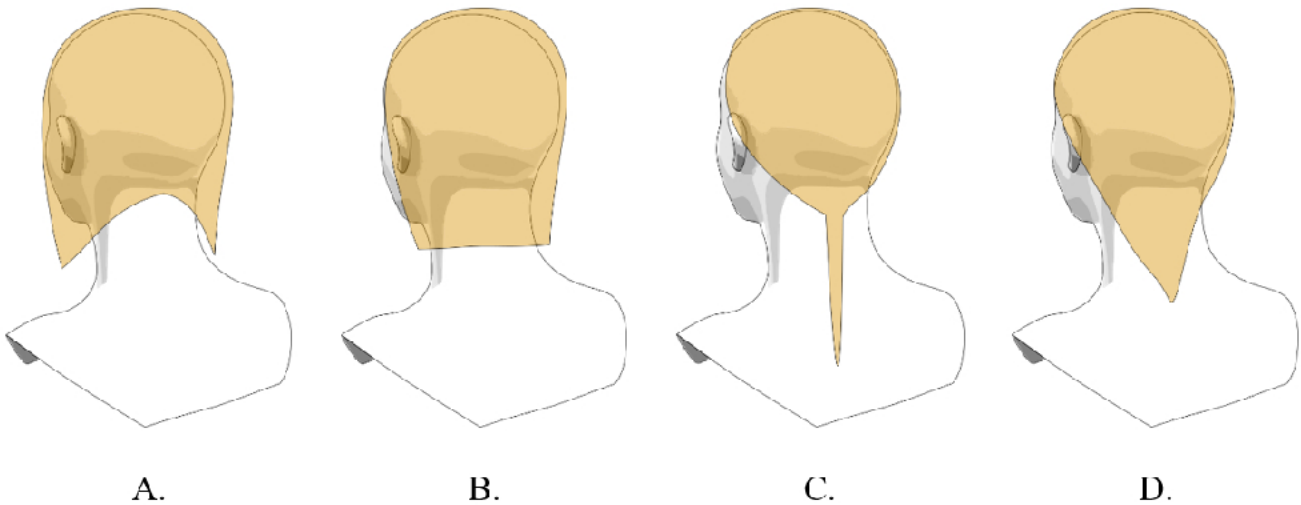
Zadanie 23.

W celu skorygowania wypukłego profilu twarzy należy zaprojektować fryzurę

- A. krótką symetryczną.
- B. krótką asymetryczną.
- C. średniej długości z grzywką.
- D. średniej długości bez grzywki.

Zadanie 24.

W celu optycznego skorygowania zbyt długiej i szczupłej szyi należy zaproponować fryzurę widoczną na rysunku

**Zadanie 25.**

W celu optycznego korygowania kwadratowego kształtu twarzy należy zaprojektować fryzurę z grzywką

- A. krótką prostą.
- B. krótką strzępioną.
- C. długą symetryczną.
- D. długą asymetryczną.

Zadanie 26.

Dla klienta o okrągłej twarzy i pełnych policzkach należy zaprojektować baki

- A. proste.
- B. trójkątne.
- C. prostokątne.
- D. kwadratowe.

Zadanie 27.

Grzywkę symetryczną, długą o prostej linii strzyżenia należy polecić klientce o kształcie twarzy

- A. okrągłej.
- B. trójkątnej.
- C. prostokątnej.
- D. kwadratowej.

Zadanie 28.

Fryzurę przeznaczoną dla klientki zrównoważonej i spokojnej należy zaprojektować z zastosowaniem zasad kompozycji

- A. statycznej symetrycznej.
- B. centralnej asymetrycznej.
- C. rytmicznej asymetrycznej.
- D. dynamicznej symetrycznej.

Zadanie 29.

Których dodatków fryzjerskich należy użyć do projektowania fryzury w stylu romantycznym?

- A. Czerwonych dużych klamer.
- B. Fioletowych trefek prostych.
- C. Czarnych spinek plastikowych.
- D. Różowych cienkich wstążeczek.

Zadanie 30.

Przedstawione na rysunku spinki należy zastosować jako dodatek w projektowanej fryzurze

- A. sportowej.
- B. dziecięcej.
- C. koktajlowej.
- D. wieczorowej.

**Zadanie 31.**

Który dodatek fryzjerski przeznaczony jest dla mężczyzn i używany do zatuszowania braku włosów w górnej części głowy?

- A. Tupet.
- B. Treska.
- C. Dopinka.
- D. Wypełniacz.

Zadanie 32.

Farby akrylowe podczas projektowania fryzur umożliwiają

- A. łączenie ze sobą różnego rodzaju farb.
- B. uzyskanie zmatowienia i monochromatyczności.
- C. nakładanie na siebie dwóch kolorów przeciwstawnych.
- D. łączenie wielu technik i uzyskanie efektu światłocienia.

Zadanie 33.

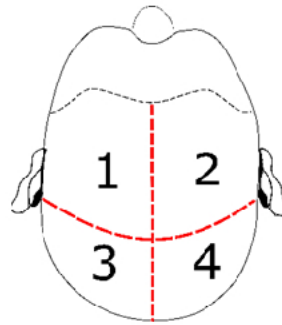
Ołówek o twardości 8B, podczas projektowania fryzury należy zastosować do

- A. laserunku fryzury.
- B. lawowania fryzury.
- C. rozjaśniania linii fryzury.
- D. zmatowienia linii fryzury.

Zadanie 34.

Na zamieszczonym rysunku instruktażowym zabiegu strzyżenia przedstawiono podział włosów na

- A. sekcje klasyczne
- B. sekcje krzyżowe.
- C. separacje poziome.
- D. separacje diagonalne.

**Zadanie 35.**

Na zamieszczonym rysunku instruktażowym zabiegu koloryzacji przedstawiono sposób wykonania

- A. ombre.
- B. sombre.
- C. balejażu.
- D. pasemek.

**Zadanie 36.**

Na rysunku instruktażowym fryzury linia graniczna między górną granicą włosów a otoczeniem wyznacza kontur

- A. zewnętrzny fryzury.
- B. wewnętrzny fryzury.
- C. zewnętrzny strzyżenia.
- D. wewnętrzny strzyżenia.

Zadanie 37.

Linia przerywana na rysunkach instruktażowych fryzur jest stosowana do oznaczania

- A. pasma pamięci w strzyżeniu.
- B. kierunku nawinięcia pasm włosów.
- C. elementów znajdujących się w miejscach niewidocznych.
- D. konturów wewnętrznych i zewnętrznych w strzyżeniu na pióro.

Zadanie 38.

Do skalowania fryzury techniką rysunkową należy użyć

- A. skanera.
- B. pantografu.
- C. kserokopiarki.
- D. aparatu cyfrowego.

Zadanie 39.

Opisana fryzura została zaprojektowana w stylu

- A. sportowym.
- B. klasycznym.
- C. romantycznym.
- D. awangardowym.

Opis fryzury

Prosta, wygodna i funkcjonalna, może zawierać elementy męskiej stylizacji. Posiada nieskomplikowane formy, które dają możliwość samodzielnego uczesania.

Zadanie 40.

Portfolio we fryzjerstwie to

- A. zastosowana technologia pracy.
- B. program do projektowania fryzur.
- C. komputerowy dobór fryzur i makijażu.
- D. katalog przykładowych prac autorskich.