

Nazwa kwalifikacji: **Projektowanie fryzur**  
Oznaczenie kwalifikacji: **A.23**  
Wersja arkusza: **X**

A.23-X-17.01

Czas trwania egzaminu: **60 minut**

**EGZAMIN POTWIERDZAJĄCY KWALIFIKACJE W ZAWODZIE**  
**Rok 2017**  
**CZEŚĆ PISEMNA**

**Instrukcja dla zdającego**

1. Sprawdź, czy arkusz egzaminacyjny zawiera 9 stron. Ewentualny brak stron lub inne usterki zgłoś przewodniczącemu zespołu nadzorującego.
2. Do arkusza dołączona jest KARTA ODPOWIEDZI, na której w oznaczonych miejscach:
  - wpisz oznaczenie kwalifikacji,
  - zamaluj kratkę z oznaczeniem wersji arkusza,
  - wpisz swój numer PESEL\*,
  - wpisz swoją datę urodzenia,
  - przyklej naklejkę ze swoim numerem PESEL.
3. Arkusz egzaminacyjny zawiera test składający się z 40 zadań.
4. Za każde poprawnie rozwiązane zadanie możesz uzyskać 1 punkt.
5. Aby zdać część pisemną egzaminu musisz uzyskać co najmniej 20 punktów.
6. Czytaj uważnie wszystkie zadania.
7. Rozwiązania zaznaczaj na KARCIE ODPOWIEDZI długopisem lub piórem z czarnym tuszem/atramentem.
8. Do każdego zadania podane są cztery możliwe odpowiedzi: A, B, C, D. Odpowiada im następujący układ kratek w KARCIE ODPOWIEDZI:

A	B	C	D
---	---	---	---

9. Tylko jedna odpowiedź jest poprawna.
10. Wybierz właściwą odpowiedź i zamaluj kratkę z odpowiadającą jej literą – np., gdy wybrałeś odpowiedź „A”:

<input checked="" type="checkbox"/>	B	C	D
-------------------------------------	---	---	---

11. Staraj się wyraźnie zaznaczać odpowiedzi. Jeżeli się pomylisz i błędnie zaznaczysz odpowiedź, otocz ją kółkiem i zaznacz odpowiedź, którą uważasz za poprawną, np.

<input checked="" type="checkbox"/>	B	C	<input checked="" type="checkbox"/>
-------------------------------------	---	---	-------------------------------------

12. Po rozwiązaniu testu sprawdź, czy zaznaczyłeś wszystkie odpowiedzi na KARCIE ODPOWIEDZI i wprowadziłeś wszystkie dane, o których mowa w punkcie 2 tej instrukcji.

**Pamiętaj, że oddajesz przewodniczącemu zespołu nadzorującego tylko KARTĘ ODPOWIEDZI.**

***Powodzenia!***

\* w przypadku braku numeru PESEL – seria i numer paszportu lub innego dokumentu potwierdzającego tożsamość

**Zadanie 1.**

Opis dotyczy twarzy o kształcie

- A. trójkątnym.
- B. prostokątnym.
- C. kwadratowym.
- D. romboidalnym.

**Opis twarzy**

Twarz kanciasta, mocno rozbudowane kości policzkowe, wąski podbródek i linia czoła.

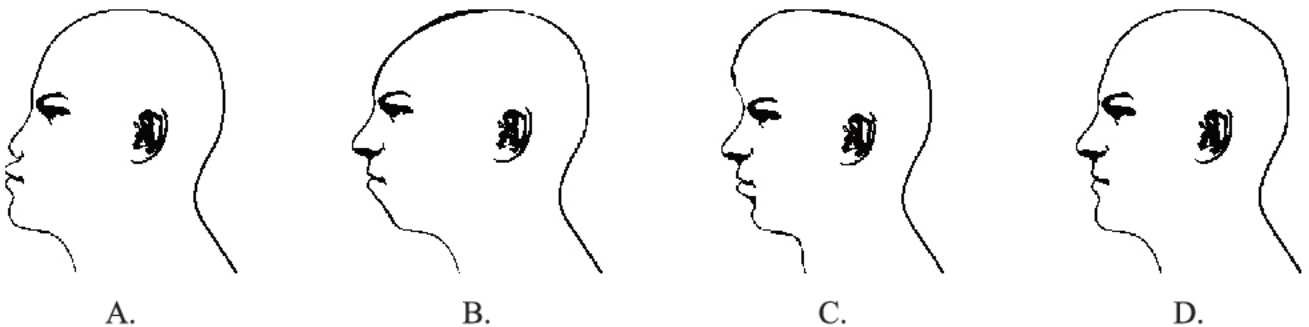
**Zadanie 2.**

Które cechy budowy twarzy są charakterystyczne dla kształtu owalnego?

- A. Twarz kanciasta, wysokie czoło, wąskie skronie i rozbudowana linia żuchwy.
- B. Ostre rysy twarzy, niskie czoło, jednakowa szerokość skroni, policzków i żuchwy.
- C. Długość i szerokość twarzy są równe, okrągłe i pełne policzki, zaokrąglona broda i niskie czoło.
- D. Najszersze miejsce w partii policzków poniżej których kontur twarzy harmonijnie zwęża się aż do łagodnej linii brody.

**Zadanie 3.**

Na którym rysunku przedstawiono ukośny kształt profilu twarzy z wyeksponowanym czołem?

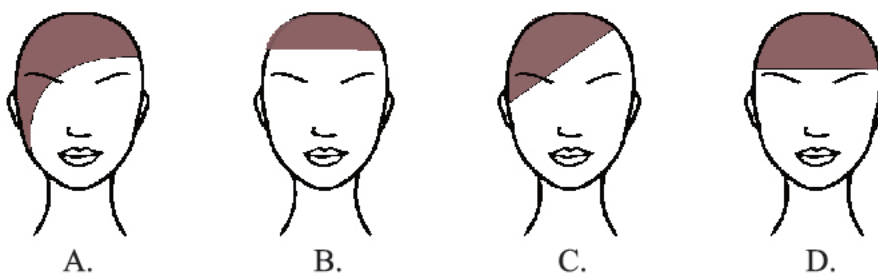
**Zadanie 4.**

Która informacja **nie jest** istotna podczas rozmowy konsultacyjnej z klientem, przeprowadzonej przed wykonaniem usługi dotyczącej zmiany kształtu fryzury?

- A. Termin następnej wizyty w salonie.
- B. Problemy dotyczące obecnej fryzury.
- C. Oczekiwania dotyczące kształtu fryzury.
- D. Czas poświęcany na codzienną stylizację.

**Zadanie 5.**

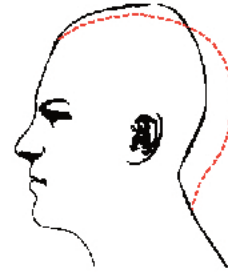
Który kształt grzywki optycznie skróci i poszerzy twarz klientki?



**Zadanie 6.**

Którą deformację głowy przedstawiono na rysunku?

- A. Zapadłość czołową.
- B. Zapadłość ciemieniową.
- C. Spłaszczenie ciemieniowe i płaski tył głowy.
- D. Wybrzuszenie ciemieniowe i płaski tył głowy.

**Zadanie 7.**

W celu skorygowania – zrównoważenia zbyt ostrych rysów twarzy **nie należy** klientce proponować formy fryzury z przedziałkiem

- A. falistym.
- B. prostym.
- C. ukośnym.
- D. zygzakowatym.

**Zadanie 8.**

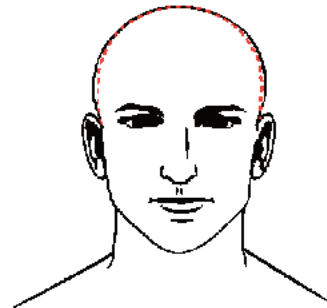
W celu skorygowania zbyt dużego i wyeksponowanego nosa należy klientce zaproponować fryzurę z sięgającą do połowy czoła grzywką

- A. prostą.
- B. wklęsłą.
- C. wypukłą.
- D. asymetryczną.

**Zadanie 9.**

Którą deformację głowy przedstawiono na rysunku?

- A. Wybrzuszenie ciemieniowe.
- B. Spłaszczenie części ciemieniowej.
- C. Spłaszczenie partii bocznych głowy.
- D. Wybrzuszenie partii bocznych głowy.

**Zadanie 10.**

Opis dotyczy klientki o kształcie sylwetki typu

- A. tuba.
- B. jabłko.
- C. gruszka.
- D. klepsydra.

**Opis klientki**

Klientka wysoka, której sylwetka sprawia wrażenie ciężkiej i masywnej. Ramiona, talia i biodra są niemal tej samej szerokości.

**Zadanie 11.**

Której formy fryzury fryzjer **nie proponuje** klientowi, który jest przedstawicielem handlowym branży medycznej?

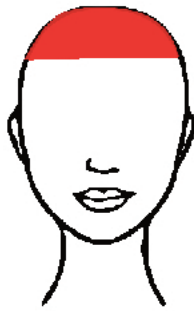
- A. Specjalnej.
- B. Klasycznej.
- C. Kreatywnej.
- D. Awangardowej.

**Zadanie 12.**

Wskaż schemat kształtu grzywki, jaki należy zaproponować klientce celem optycznego ukrycia wysokiego i spłaszczonego czoła.



A.



B.



C.



D.

**Zadanie 13.**

Opis dotyczy sylwetki męskiej o kształcie litery

- A. I
- B. A
- C. O
- D. V

**Opis klienta**

Szerokie i rozbudowane ramiona, płaski brzuch, nogi umięśnione i szczupłe.

**Zadanie 14.**

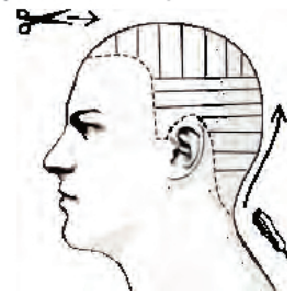
Projekt zimniej koloryzacji włosów uzyska się w wyniku połączenia kolorów

- A. beżowego i rudego.
- B. złotego i brązowego.
- C. platynowego i popielatego.
- D. mahoniowego i czerwonego.

**Zadanie 15.**

Na rysunku instruktażowym przedstawiono podział włosów na separacje oraz narzędzia stosowane podczas wykonywania zabiegu strzyżenia

- A. całkowitego.
- B. półkrótkiego.
- C. kreatywnego.
- D. awangardowego.

**Zadanie 16.**

Efekt zestawienia barw ciepłych na wybranych pasmach osiągnie się poprzez projekt połączenia we fryzurze kolorów

- A. czarnego i srebrnego.
- B. popielatego i perłowego.
- C. brązowego i miedzianego.
- D. platynowego i fioletowego.

**Zadanie 17.**

Na rysunku instruktażowym zabiegu ondulacji wodnej techniką nawijania włosów na wałki przedstawiona jest projekcja wynosząca

- A. 0 stopni.
- B. 30 stopni.
- C. 60 stopni.
- D. 90 stopni.

**Zadanie 18.**

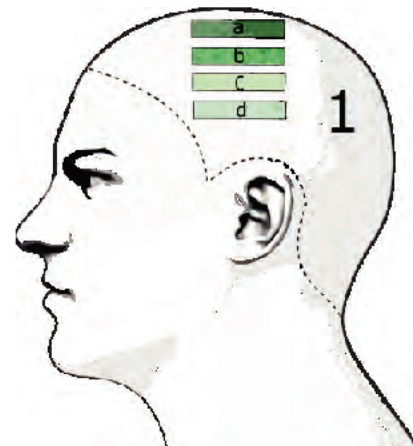
Aby w zaprojektowanej fryzurze uzyskać ciepły odcień czerni z poświatą brązu należy zastosować połączenie kolorystyczne farby czarnej z mikstonem

- A. niebieskim.
- B. fioletowym.
- C. czerwonym.
- D. miedzianożółtym.

**Zadanie 19.**

Na rysunku przedstawiono schemat wykonania zabiegu

- A. strzyżenia.
- B. koloryzacji.
- C. ondulacji trwałej.
- D. ondulacji wodnej.

**Zadanie 20.**

Wskaż cechy fryzury wieczorowej.

- A. Prosta, wygodna, praktyczna.
- B. Elegancka, niezobowiązująca.
- C. Wyjątkowa, niepowtarzalna, dekoracyjna.
- D. Estetyczna, wzbogacona dodatkami dekoracyjnymi.

**Zadanie 21.**

Który typ uczesania mody etnicznej **nie daje** efektu pasm włosów?

- A. Afro.
- B. Dredy.
- C. Cornrows.
- D. Rastaman.

**Zadanie 22.**

Podstawą do ustalenia zgodnego z kanonem proporcji wyznacznika podziału sylwetki ciała ludzkiego jest

- A. długość nogi, od uda do kolana.
- B. długość ręki, od łokcia do pachy.
- C. wysokość tułowia, od pasa do ramion.
- D. wysokość głowy, od ciemienia do bródki.

**Zadanie 23.**

Opis dotyczy typu fryzury

- A. dziennej.
- B. koktajlowej.
- C. awangardowej.
- D. okolicznościowej.

**Opis fryzury**

Fryzura damska wykazująca się dużą dowolnością formy. Uczesanie jest wzbogacone dopasowanymi do okazji elementami dekoracyjnymi.

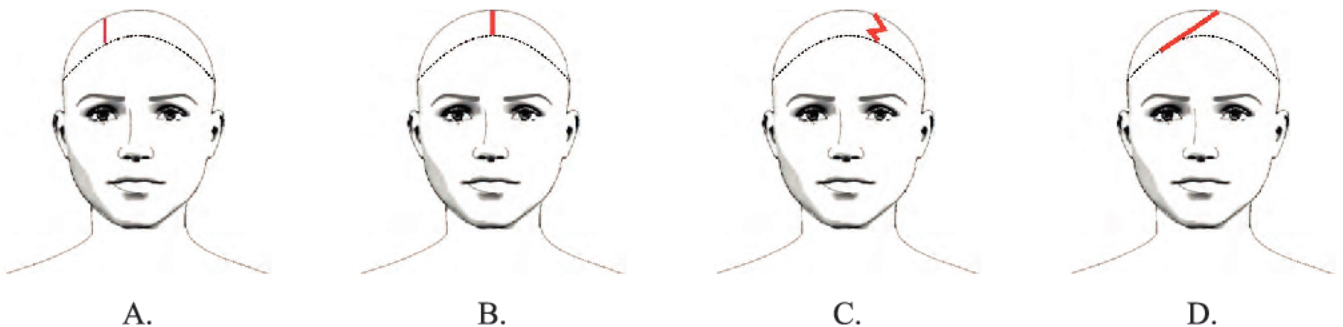
**Zadanie 24.**

Który dodatek fryzjerski podkreśli styl klasyczny fryzury wykonanej z włosów półdługich?

- A. Duży kwiat.
- B. Drobne spinki.
- C. Kolorowe pióra.
- D. Neonowe koraliki.

**Zadanie 25.**

Wskaż schemat rodzaju przedziałka, który optycznie skoryguje poprzez poszerzenie kształt prostokątny twarzy.

**Zadanie 26.**

Przeznaczona dla mężczyzn półperuka, która zakrywa część głowy nad czołem oraz maskuje braki w owłosieniu, to

- A. tupet.
- B. treska.
- C. peruka.
- D. dopinka.

**Zadanie 27.**

Który kontur wewnętrzny fryzury optycznie wyszczupli twarz klienta?



A.



B.



C.



D.

**Zadanie 28.**

Opis dotyczy wykonywania projektu fryzury techniką

- A. kredy.
- B. ołówka.
- C. markera.
- D. akwareli.

**Opis techniki rysowania**

Umożliwia podczas projektowania rysowanie na kartonie równych i cienkich linii. Pozwala na cieniowanie elementów rysunku. Dokonać korekty

**Zadanie 29.**

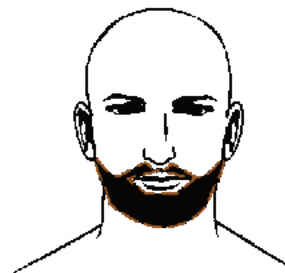
Na którym rysunku przedstawiono formę zarostu, który optycznie skróci zbyt długą zuchwę?



A.



B.



C.



D.

**Zadanie 30.**

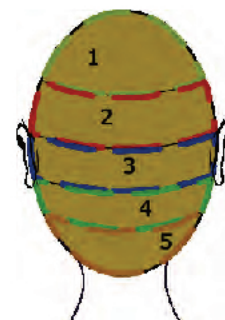
W celu zwiększenia objętości koka typu banan należy użyć wypełniacza fryzjerskiego

- A. płaskiego, o wymiarze 5 cm
- B. trójkątnego, o wymiarze 20 cm
- C. podłużnego, o wymiarze 15 cm
- D. półokrągłego, o wymiarze 10 cm

**Zadanie 31.**

Rysunek instruktażowy dotyczy wykonania koloryzacji techniką

- A. sekcji.
- B. rombu.
- C. mostkową.
- D. jodełkową.



### Zadanie 32.

Opis dotyczy fryzury w stylu

- A. sportowym.
- B. klasycznym.
- C. romantycznym.
- D. awangardowym.

#### Opis fryzury

Forma fryzury uważana za kanon wzorcowy, która stanowi bazę wyjściową podczas projektowania.

### Zadanie 33.

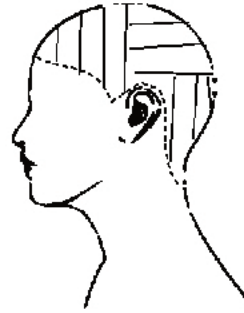
W celu zaprojektowania fryzury awangardowej należy zastosować połącznie kolorystyczne

- A. brąz – blond.
- B. fiolet – popiel.
- C. miedź – czerwień.
- D. czerwień – zieleń.

### Zadanie 34.

Którą technikę podziału włosów na separacje przedstawiono na rysunku instruktażowym?

- A. Mieszaną.
- B. Krzyżową.
- C. Diagonalną.
- D. Kierunkową.



### Zadanie 35.

Do kopiowania fragmentu fryzury metodą skalowania cyfrowego należy wykorzystać technikę

- A. cyrkla.
- B. skanera.
- C. pantografu.
- D. siatki geometrycznej.

### Zadanie 36.

Podczas kopiowania rysunków fryzur **nie jest** stosowana skala

- A. pośrednia.
- B. rzeczywista.
- C. zwiększająca.
- D. zmniejszająca.



### Zadanie 37.

Opis dotyczy formy fryzury damskiej typu

- A. paż.
- B. bob.
- C. kwadrat.
- D. chłopczyca.

#### Opis fryzury

Jednakowa długość włosów na całej głowie, kształt fryzury zaokrąglony zgodnie z płaszczyzną i krzywizną głowy.

### Zadanie 38.

Klientka o typie urody lato oczekuje zmiany naturalnego koloru włosów na kolor, który podkreśli jej obecny typ urody. Którą kolorystykę włosów należy zaproponować klientce, aby uzyskać oczekiwany efekt?

- A. Blond w odcieniu złota.
- B. Brąz w odcieniu miedzi.
- C. Blond w odcieniu fioleto.
- D. Brąz w odcieniu czerwieni.

### Zadanie 39.

Którą formę fryzury należy zaprojektować w celu zatuszowania zbyt długiej, szczupłej szyi?

- A. Pasma włosów luźno upięte na szczycie głowy.
- B. Włosy gładko zaczesane i związane w koński ogon.
- C. Pasma włosów opadające częściowo podpięte na bokach.
- D. Włosy ściśle splecione w warkocz i upięte na szczycie głowy.

### Zadanie 40.

Opis dotyczy twarzy o profilu

- A. okrągłym.
- B. wypukłym.
- C. regularnym.
- D. spłaszczonym.

#### Opis twarzy

Czoło spłaszczone. Krótka i zaokrąglona broda znajduje się niemal na wysokości szyi.