

Nazwa kwalifikacji: **Projektowanie fryzur**
Oznaczenie kwalifikacji: **A.23**
Wersja arkusza: **X**

A.23-X-17.06

Czas trwania egzaminu: **60 minut**

EGZAMIN POTWIERDZAJĄCY KWALIFIKACJE W ZAWODZIE
Rok 2017
CZĘŚĆ PISEMNA

Instrukcja dla zdającego

1. Sprawdź, czy arkusz egzaminacyjny zawiera 9 stron. Ewentualny brak stron lub inne usterki zgłoś przewodniczącemu zespołu nadzorującego.
2. Do arkusza dołączona jest KARTA ODPOWIEDZI, na której w oznaczonych miejscach:
 - wpisz oznaczenie kwalifikacji,
 - zamaluj kratkę z oznaczeniem wersji arkusza,
 - wpisz swój numer PESEL*,
 - wpisz swoją datę urodzenia,
 - przyklej naklejkę ze swoim numerem PESEL.
3. Arkusz egzaminacyjny zawiera test składający się z 40 zadań.
4. Za każde poprawnie rozwiązane zadanie możesz uzyskać 1 punkt.
5. Aby zdać część pisemną egzaminu musisz uzyskać co najmniej 20 punktów.
6. Czytaj uważnie wszystkie zadania.
7. Rozwiązania zaznaczaj na KARCIE ODPOWIEDZI długopisem lub piórem z czarnym tuszem/atramentem.
8. Do każdego zadania podane są cztery możliwe odpowiedzi: A, B, C, D. Odpowiada im następujący układ krerek w KARCIE ODPOWIEDZI:

A	B	C	D
---	---	---	---

9. Tylko jedna odpowiedź jest poprawna.
10. Wybierz właściwą odpowiedź i zamaluj kratkę z odpowiadającą jej literą – np., gdy wybrałeś odpowiedź „A”:

<input checked="" type="checkbox"/>	B	C	D
-------------------------------------	---	---	---

11. Staraj się wyraźnie zaznaczać odpowiedzi. Jeżeli się pomylisz i błędnie zaznaczysz odpowiedź, otocz ją kółkiem i zaznacz odpowiedź, którą uważasz za poprawną, np.

<input checked="" type="checkbox"/>	B	C	<input checked="" type="checkbox"/>
-------------------------------------	---	---	-------------------------------------

12. Po rozwiązaniu testu sprawdź, czy zaznaczyłeś wszystkie odpowiedzi na KARCIE ODPOWIEDZI i wprowadziłeś wszystkie dane, o których mowa w punkcie 2 tej instrukcji.

Pamiętaj, że oddajesz przewodniczącemu zespołu nadzorującego tylko KARTĘ ODPOWIEDZI.

Powodzenia!

* w przypadku braku numeru PESEL – seria i numer paszportu lub innego dokumentu potwierdzającego tożsamość

Zadanie 1.

Opis dotyczy twarzy o kształcie

- A. owalu.
- B. rombu.
- C. trapezu.
- D. trójkąta.

Twarz o wydłużonym konturze; jest najszersza na wysokości kości policzkowych; czoło i podbródek wąskie.

Zadanie 2.

Na rysunku przedstawiono twarz o profilu

- A. okrągłym.
- B. wklęsłym.
- C. wypukłym.
- D. klasycznym.



Zadanie 3.

Którego typu sylwetki dotyczy opis?

- A. Tuby.
- B. Jabłka.
- C. Gruszki.
- D. Klepsydry.

Ramiona i biodra proporcjonalne, wyraźnie zaznaczona talia, obfity biust.

Zadanie 4.

Rysunek przedstawia sylwetkę męską typu

- A. jabłko.
- B. trójkąt.
- C. ołówek.
- D. gruszka.



Zadanie 5.

Którego typu urody klientki dotyczy opis?

- A. Lata.
- B. Zimy.
- C. Jesieni.
- D. Wiosny.

Cera w kolorze kości słoniowej, intensywnie niebieskie oczy, włosy w tonacji jasnego złocistego blondu.

Zadanie 6.

W trakcie rozmowy konsultacyjnej przed wykonaniem usługi w salonie, fryzjer **nie ustala** oczekiwań klientki w zakresie

- A. formy fryzury.
- B. długości włosów.
- C. kolorystyki włosów.
- D. pielęgnacji domowej.

Zadanie 7.

Na rysunku widoczny jest projekt fryzury męskiej o kompozycji

- A. otwartej.
- B. zamkniętej.
- C. rytmicznej.
- D. dynamicznej.



Zadanie 8.

Klientce o zbyt długiej twarzy, w celu optycznego jej skrócenia, należy zaproponować formę fryzury z grzywką

- A. ukośną.
- B. wklęsłą.
- C. poziomą.
- D. wypukłą.

Zadanie 9.

Przedstawiona na rysunku fryzura optycznie skoryguje twarz o kształcie

- A. okrągłym.
- B. trójkątnym.
- C. prostokątnym.
- D. kwadratowym.



Zadanie 10.

Do skorygowania odstających uszu i pooperacyjnej blizny nad prawym łukiem brwiowym, należy klientce zaproponować wykonanie fryzury

- A. puszystej w partii szczytowej, z pasmami włosów zaczesanymi za uszy oraz wypukłą grzywką.
- B. gładkiej w partii szczytowej, upiętej na szczycie, z pasmami włosów zaczesanymi za uszy oraz długą, obfitą grzywką.
- C. gładkiej w partiach bocznych, z pasmami włosów zaczesanymi na uszy oraz ukośną grzywką opadającą na lewą stronę.
- D. puszystej w partiach bocznych, z pasmami włosów zaczesanymi na uszy oraz ukośną grzywką opadającą na prawą stronę.

Zadanie 11.

Dla podkreślenia kolorystycznego typu urody zima, należy klientce zaproponować zmianę koloru włosów na odcień

- A. złota.
- B. fioletu.
- C. miedzi.
- D. czerwieni.

Zadanie 12.

Na twarzy klientki widoczny jest trądzik różowaty. W celu optycznego zatuszowania niedoskonałości cery, należy jej zaproponować wykonanie koloryzacji włosów w tonacji

- A. złota.
- B. brązu.
- C. miedzi.
- D. czerwieni.

Zadanie 13.

W celu złagodzenia ostrych rysów twarzy klientki w starszym wieku, najlepiej do koloryzacji globalnej włosów zaproponować farbę na poziomie

- A. matowego średniego brązu.
- B. złamanego ciemnego brązu.
- C. pastelowego jasnego blondu.
- D. neonowego średniego blondu.

Zadanie 14.

Jaki rodzaj kontrastu kolorystycznego występuje we fryzurze przedstawionej na rysunku?

- A. Ciepły-zimny.
- B. Symultaniczny.
- C. Komplementarny.
- D. Kolorowy i niekolorowy.

**Zadanie 15.**

Aby po koloryzacji pasemek uzyskać efekt ciepłej harmonii kolorystycznej należy zaprojektować we fryzurze kolorystykę w tonacji

- A. złotej, miedzianej i fioletowej.
- B. złotej, miedzianej i czerwonej.
- C. perłowej, fioletowej i czerwonej.
- D. popielatej, perłowej i fioletowej.

Zadanie 16.

Forma fryzury męskiej zaprezentowana na rysunku oparta jest na połączeniu kompozycji

- A. rytmicznej i spójnej.
- B. symetrycznej i otwartej.
- C. zamkniętej symetrycznej.
- D. asymetrycznej i dynamicznej.



Zadanie 17.

W celu skorygowania okrągłego kształtu twarzy, należy zaprojektować fryzurę z włosów

- A. kręconych, opadających na czoło i zakrywających policzki.
- B. wyprostowanych, odsłaniających twarz, upiętych w partii szczytowej.
- C. wystrzępionych, z delikatnymi pazurkami nad czołem i na policzkach.
- D. wygładzonych, upiętych nad karkiem, z pazurkami na twarzy i długą grzywką.

Zadanie 18.

W projekcie fryzury, która ma skorygować deformację głowy typu „siodło”, należy zaplanować zwiększenie długości włosów w

- A. czołowej partii głowy.
- B. potylicznej partii głowy.
- C. ciemieniowej partii głowy.
- D. skroniowych partiach głowy.

Zadanie 19.

Klientka niskiego wzrostu, z długimi włosami, oczekuje poprawy wizerunku. Optyczne skorygowanie sylwetki można osiągnąć, projektując fryzurę z upięciem w partii

- A. karku.
- B. szczytowej.
- C. potylicznej.
- D. skroniowej.

Zadanie 20.

Wykonanie rysunku fryzury z zachowaniem kanonu sylwetki osoby dorosłej wymaga, by wielkość głowy stanowiła

- A. $\frac{1}{6}$ wysokości całej sylwetki.
- B. $\frac{1}{8}$ wysokości całej sylwetki.
- C. $\frac{1}{9}$ wysokości całej sylwetki.
- D. $\frac{1}{10}$ wysokości całej sylwetki.

Zadanie 21.

W proporcjonalnym rysunku twarzy ludzkiej, odległość rozmieszczenia oczu powinna stanowić długość

- A. ust.
- B. oka.
- C. nosa.
- D. brwi.

Zadanie 22.

Fryzurę z włosów półkrótkich, ułożonych w fale, w jednolitym stonowanym kolorze można zaprojektować jako formę fryzury w stylu

- A. sportowym.
- B. romantycznym.
- C. futurystycznym.
- D. awangardowym.

Zadanie 23.

Projekt fryzury w stylu epoki renesansu wymaga uwzględnienia we fryzurze

- A. zasłoniętego czoła oraz włosów w kolorze mahoniowego blondu.
- B. odsłoniętego czoła oraz włosów w kolorze tycjanowskiego blondu.
- C. rozbudowanej w partii szczytowej oraz włosów w kolorze orzechowego brązu.
- D. rozbudowanych partii skroniowych oraz włosów w kolorze czekoladowego brązu.

Zadanie 24.

Opisaną fryzurę można zaprojektować jako fryzurę

- A. ślubną.
- B. koktajlową.
- C. wieczorową.
- D. konkursową.

Fryzura dynamiczna, często kontrastowa, o nowatorskiej linii oraz nasyconej kolorystyce włosów.

Zadanie 25.

W celu podkreślenia jesiennego typu urody klientki jako elementu dekoracyjnego fryzury należy użyć

- A. bursztynowej spinki.
- B. posrebrzanej wsuwki.
- C. spinki z różowymi koralikami.
- D. wsuwki z czarnymi kryształkami.

Zadanie 26.

Klientka niskiego wzrostu z krótkimi włosami oczekuje zaplanowania fryzury okazjonalnej, która optycznie podwyższy sylwetkę. W tym celu jako dodatku fryzjerskiego należy użyć

- A. spinki z woalką zakrywającą czoło.
- B. opaski na włosach w ciemieniowej partii głowy.
- C. kapelusika w czołowo-ciemieniowej partii głowy.
- D. klipsa z motywem kwiatowym w skroniowej partii głowy.

Zadanie 27.

Dla rozświetlenia czarnego koloru włosów klientki, należy dobrać jako dodatek fryzjerski

- A. blond dopinkę.
- B. brązową treskę.
- C. czarną dopinkę.
- D. blond półperukę.

Zadanie 28.

Która technika **nie jest** stosowana do rysowania chromatycznych projektów fryzur?

- A. Pasteli.
- B. Grafitu.
- C. Akwareli.
- D. Flamastra.

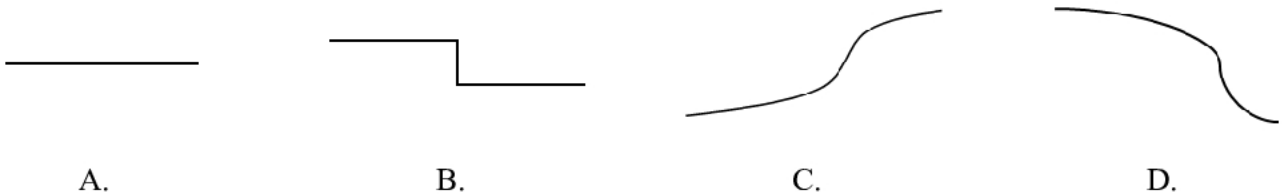
Zadanie 29.

Przedstawiony na rysunku projekt fryzury wykonany został techniką

- A. cienkiego pisaka.
- B. twardego ołówka.
- C. długopisu żelowego.
- D. sprasowanego węgla.

**Zadanie 30.**

Wskaż linię konturu wewnętrznej grzywki, która optycznie poszerzy i skróci kształt twarzy.

**Zadanie 31.**

Uzyskanie efektu stopniowania kolorystycznego fryzury poprzez rozcieranie kresek palcami, wymaga zastosowania do wykonania projektu techniki

- A. pasteli.
- B. markera.
- C. akwareli.
- D. długopisu.

Zadanie 32.

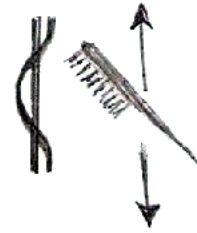
Na rysunku instruktażowym do balejażu, szydełkowanie pasemek włosów za pomocą grzebienia jest oznaczane linią

- A. ciągłą.
- B. łamaną.
- C. punktową.
- D. przerywaną.

Zadanie 33.

Przedstawiony symbol stosowany jest na rysunku instruktażowym fryzury do oznaczania wykonania czynności

- A. czesania włosów.
- B. tapirowania włosów.
- C. separowania pasm włosów do strzyżenia.
- D. separowania pasm włosów do modelowania.

**Zadanie 34.**

Rysunek instruktażowy dotyczy strzyżenia grzywki

- A. prostej.
- B. ukośnej.
- C. wklęsłej.
- D. wypukłej.

**Zadanie 35.**

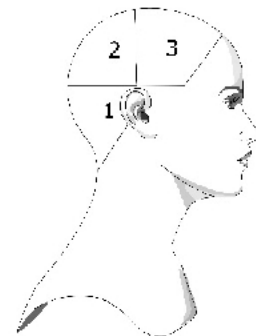
Stuprocentowe powiększenie rozmiarów rysunku fryzury podczas kopiowania metodą skalowania wymaga zastosowania skali

- A. 1:2
- B. 2:1
- C. 1:3
- D. 3:1

Zadanie 36.

Rysunek instruktażowy zabiegu rozjaśniania dotyczy kolejności

- A. nakładania preparatu w separacjach.
- B. aplikacji preparatu na łądygę włosa.
- C. nakładania preparatu w sekcjach.
- D. aplikacji preparatu na odrosty.

**Zadanie 37.**

Do projektowania opisanej fryzury została wykorzystana kompozycja

- A. centralna.
- B. statyczna.
- C. rytmiczna.
- D. dynamiczna.

Fryzura o kontrastowych, ukośnych liniach, dających wrażenie napięcia i ruchu.

Zadanie 38.

Fryzurę damską, która uwzględnia wyraźny kontrast tekstury, można zaprojektować z włosów

- A. falistych i kręconych.
- B. spiralnych i kręconych.
- C. falistych i karbowanych.
- D. prostych i karbowanych.

Zadanie 39.

Zaprojektowanie fryzury w stylu klasycznym wymaga przygotowania rysunku fryzury, która spełnia następujące warunki:

- A. forma prosta, kompozycja otwarta, swobodność.
- B. forma prosta, kompozycja statyczna, uniwersalność.
- C. forma miękka, kompozycja rytmiczna, romantyczność.
- D. forma kontrastowa, kompozycja dynamiczna, niecodzienność.

Zadanie 40.

Fryzura zaprojektowana zgodnie z opisem przyjmuje geometryczną formę

- A. koła.
- B. trapezu.
- C. trójkąta.
- D. prostokąta.

Fryzura z włosów kręconych, o długości do linii karku oraz dużej objętości w partii szczytowej i bocznych. Włosy mają niestopniowaną objętość.