

Nazwa kwalifikacji: **Projektowanie fryzur**  
Oznaczenie kwalifikacji: **A.23**  
Wersja arkusza: **X**

A.23-X-16.01

Czas trwania egzaminu: **60 minut**

## EGZAMIN POTWIERDZAJĄCY KWALIFIKACJE W ZAWODZIE

### Rok 2016

### CZEŚĆ PISEMNA

#### Instrukcja dla zdającego

1. Sprawdź, czy arkusz egzaminacyjny zawiera 10 stron. Ewentualny brak stron lub inne usterki zgłoś przewodniczącemu zespołu nadzorującego.
2. Do arkusza dołączona jest KARTA ODPOWIEDZI, na której w oznaczonych miejscach:
  - wpisz oznaczenie kwalifikacji,
  - zamaluj kratkę z oznaczeniem wersji arkusza,
  - wpisz swój numer PESEL\*,
  - wpisz swoją datę urodzenia,
  - przyklej naklejkę ze swoim numerem PESEL.
3. Arkusz egzaminacyjny zawiera test składający się z 40 zadań.
4. Za każde poprawnie rozwiązane zadanie możesz uzyskać 1 punkt.
5. Aby zdać część pisemną egzaminu musisz uzyskać co najmniej 20 punktów.
6. Czytaj uważnie wszystkie zadania.
7. Rozwiązania zaznaczaj na KARCIE ODPOWIEDZI długopisem lub piórem z czarnym tuszem/atramentem.
8. Do każdego zadania podane są cztery możliwe odpowiedzi: A, B, C, D. Odpowiada im następujący układ krerek w KARCIE ODPOWIEDZI:

A	B	C	D
---	---	---	---

9. Tylko jedna odpowiedź jest poprawna.
10. Wybierz właściwą odpowiedź i zamaluj kratkę z odpowiadającą jej literą – np., gdy wybrałeś odpowiedź „A”:

<input checked="" type="checkbox"/>	B	C	D
-------------------------------------	---	---	---

11. Staraj się wyraźnie zaznaczać odpowiedzi. Jeżeli się pomylisz i błędnie zaznaczysz odpowiedź, otocz ją kółkiem i zaznacz odpowiedź, którą uważasz za poprawną, np.

<input checked="" type="checkbox"/>	B	C	<input checked="" type="checkbox"/>
-------------------------------------	---	---	-------------------------------------

12. Po rozwiązaniu testu sprawdź, czy zaznaczyłeś wszystkie odpowiedzi na KARCIE ODPOWIEDZI i wprowadziłeś wszystkie dane, o których mowa w punkcie 2 tej instrukcji.

**Pamiętaj, że oddajesz przewodniczącemu zespołu nadzorującego tylko KARTĘ ODPOWIEDZI.**

***Powodzenia!***

\* w przypadku braku numeru PESEL – seria i numer paszportu lub innego dokumentu potwierdzającego tożsamość

### Zadanie 1.

Delikatne ramiona, mały biust, szerokie biodra i masywne uda, to cechy sylwetki typu

- A. ołówek.
- B. gruszka.
- C. kolumna.
- D. klepsydra.

### Zadanie 2.

Cechami którego typu sylwetki męskiej jest wystający brzuch, krótkie i masywnie zbudowane ręce oraz proporcjonalne do nich nogi?

- A. Jabłka.
- B. Ołówka.
- C. Gruszki.
- D. Trójkąta.

### Zadanie 3.

Na rysunku twarzy przedstawiony jest profil

- A. ukośny.
- B. wklęsły.
- C. okrągły.
- D. wypukły.



### Zadanie 4.

Trójkątnego kształtu twarzy klientki **nie skoryguje** fryzura z grzywką

- A. prostą, do linii brwi.
- B. asymetryczną długą.
- C. asymetryczną krótką.
- D. wypukłą, poniżej linii brwi.

### Zadanie 5.

Klientce, która oczekuje we fryzurze mocnych kontrastów kolorystycznych powiązanych z łamanymi liniami cięcia włosów, należy zaproponować fryzurę w stylu

- A. etnicznym.
- B. klasycznym.
- C. romantyczny.
- D. awangardowym.

### Zadanie 6.

Na rysunku przedstawiono fryzurę o kompozycji

- A. otwartej.
- B. rytmicznej.
- C. zamkniętej.
- D. asymetrycznej.



### Zadanie 7.

Na którym rysunku przedstawiona jest grzywka o kompozycji rytmicznej?



A.



B.



C.



D.

### Zadanie 8.

Którego kolorystycznego typu urody dotyczy opis?

- A. Lata.
- B. Zimy.
- C. Jesieni.
- D. Wiosny.

#### Opis typu urody.

Kolor oczu w odcieniu brązu, bursztynu, a także zieleni i szmaragdu. Cera w ciepłym kolorze i złotym odcieniu od kości stonowej po brzoskwiową lub oliwkowa. Często na twarzy występują rude piegi.

### Zadanie 9.

Którą deformację głowy oznaczono na rysunku linią przerywaną?

- A. Zapadłość czołową.
- B. Zapadłość ciemieniową.
- C. Spłaszczenie ciemieniowo-potyliczne.
- D. Wybrzuszenie ciemieniowo-potyliczne.



**Zadanie 10.**

Włosy w kolorze czarny lub bardzo ciemny brąz należy zaproponować klientce reprezentującej kolorystyczny typ urody

- A. lato.
- B. zima.
- C. jesień.
- D. wiosna.

**Zadanie 11.**

Klientka ma cofnięte czoło i podbródek oraz wystający nos. W celu optycznego skorygowania kształtu profilu twarzy, należy klientce zaproponować fryzurę

- A. gładką o dużej objętości nad czołem.
- B. gładką o małej objętości nad czołem.
- C. puszystą o dużej objętości nad czołem.
- D. puszystą o małej objętości nad czołem.

**Zadanie 12.**

Przedstawione zalecenia są korzystne dla klientki o typie urody

- A. lato.
- B. zima.
- C. jesień.
- D. wiosna.

**Zalecenia kolorystyczne fryzury.**

Włosy w kolorze rudym i miedzianym w ciepłym odcieniu. Unikać włosów w kolorze czarnym i zimnego odcienia brązu.

**Zadanie 13.**

Klientce o włosach cienkich i delikatnych należy polecić fryzurę

- A. z drobnych warkoczyków.
- B. ze zwiększoną objętością.
- C. z naturalną objętością.
- D. gładką z fal.

**Zadanie 14.**

Fryzurę retro o zwiększonej objętości można polecić klientce, która jest osobą

- A. wysoką i tęgą.
- B. niską i szczupłą.
- C. niską, o pełnych kształtach.
- D. wysoką, o pełnych kształtach.

**Zadanie 15.**

Mocno cofnięte czoło i lekko wysunięta broda określają profil twarzy o kształcie

- A. ukośnym.
- B. wklęsłym
- C. wypukłym.
- D. regularnym.

**Zadanie 16.**

Optyczne powiększenie objętości fryzury u klientki o krótkich, naturalnych włosach w kolorze ciemnego blondu i reliefowej teksturze można uzyskać poprzez

- A. rozjaśnienie końcówek włosów.
- B. przyciemnienie końcówek włosów.
- C. rozjaśnienie nasady porostu włosów.
- D. przyciemnienie całej długości porostu włosów.

**Zadanie 17.**

Gładką teksturę włosów grubych i sztywnych podkreśli wykonanie

- A. jasnych pasemek.
- B. ciemnych pasemek.
- C. jednolitej jasnej koloryzacji.
- D. jednolitej ciemnej koloryzacji.

**Zadanie 18.**

W celu uzyskania kontrastu komplementarnego należy klientce o niebieskich oczach zaproponować koloryzację włosów w odcieniach

- A. brązu.
- B. czerni.
- C. fioletu.
- D. rudości.

**Zadanie 19.**

Opis dotyczy klientki, która ma twarz o kształcie

- A. okrągłym.
- B. trójkątnym.
- C. prostokątnym.
- D. kwadratowym.

**Opis klientki.**

Długość i szerokość twarzy klientki są takie same. Twarz jest szeroka, płaska, kanciasta. Czoło klientki jest szerokie, a podbródek ma wyraźnie zarysowane kąty.

**Zadanie 20.**

Klientce o stylu romantycznym **nie należy** we fryzurze proponować połączeń kolorystycznych

- A. czerwień-rudość.
- B. zieleń-czerń.
- C. blond-miedź.
- D. brąz-blond.

**Zadanie 21.**

Wskaż fryzurę opartą na liniach zbieżnych.



A.



B.



C.



D.

**Zadanie 22.**

Zwiększenie kontrastu jasny-ciemny we fryzurze zapewni zestawienie we włosach kolorów

- A. złoty brąz-czerń.
- B. miedziany blond-brąz.
- C. nasycona czerwień-rudość.
- D. blond popielaty-złoty blond.

**Zadanie 23.**

Przedstawiona na rysunku fryzura jest dedykowana klientce preferującej styl

- A. etniczny.
- B. sportowy.
- C. romantyczny.
- D. awangardowy.

**Zadanie 24.**

W celu skorygowania okrągłego kształtu twarzy należy dobrać fryzurę z grzywką

- A. zbieżną.
- B. asymetryczną.
- C. wklęsłą i symetryczną.
- D. wypukłą i symetryczną.

**Zadanie 25.**

Jednym z elementów projektu fryzury dla klientki o wypukłym profilu twarzy powinno być

- A. zmniejszenie objętości włosów nad czołem.
- B. zwiększenie objętości włosów na wierzchołku głowy.
- C. zwiększenie objętości włosów nad czołem oraz w tylnej części głowy.
- D. zmniejszenie objętości włosów na wierzchołku głowy oraz części ciemieniowej.

**Zadanie 26.**

Zwiększenie objętości pojedynczych pasm we fryzurze można uzyskać poprzez użycie

- A. spinki fryzjerskiej grzebieniowej.
- B. spinki fryzjerskiej typu klip.
- C. treski grzebieniowej dużej.
- D. treski typu klip.

**Zadanie 27.**

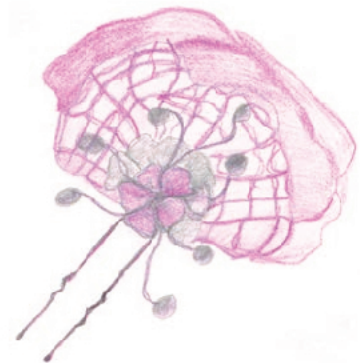
Upięcie typu banan, wykonane z cienkich i delikatnych włosów, można powiększyć optycznie poprzez zastosowanie wypełniacza fryzjerskiego o kształcie

- A. okrągłym.
- B. trójkątnym.
- C. prostokątnym.
- D. kwadratowym.

**Zadanie 28.**

Przedstawiona na rysunku ozdoba jest używana jako dodatek we fryzurze

- A. dziennej.
- B. sportowej.
- C. koktajlowej.
- D. wieczorowej.

**Zadanie 29.**

Opis dotyczy techniki

- A. ołówka.
- B. akwareli.
- C. kredki pastelowej.
- D. kredki świecowej.

**Opis techniki.**

Jest to technika laserunkowa. Wykonywane tą techniką rysunki są przygotowywane na papierze średnio- lub gruboziarnistym o zwartej strukturze.

### Zadanie 30.

Na rysunku instruktażowym oznaczono

- A. podział włosów na sekcje.
- B. podział włosów na separacje.
- C. kontur zewnętrzny strzyżenia.
- D. kontur wewnętrzny strzyżenia.



### Zadanie 31.

Rysunek instruktażowy dotyczy techniki wykonania

- A. balejażu.
- B. strzyżenia.
- C. zagęszczania.
- D. dekoloryzacji.



### Zadanie 32.

Który rodzaj linii konturu wewnętrznego przedstawiono na rysunku katalogowym fryzury?

- A. Zygzakowata.
- B. Owalna.
- C. Prosta.
- D. Falista.



### Zadanie 33.

Rysunek instruktażowy zabiegu strzyżenia dotyczy sposobu oznaczania podziału porostu włosów na

- A. sekcje.
- B. separacje.
- C. projekcje.
- D. dystrybucje.





**Zadanie 34.**

Linia ciągłą na rysunku oznaczono kontur wewnętrzny strzyżenia fryzury typu

- A. bob.
- B. paż.
- C. garsonka.
- D. chłopczyca.

**Zadanie 35.**

Na rysunku przedstawiono instruktaż wykonania zabiegu koloryzacji techniką

- A. rombu.
- B. sekcijną.
- C. jodełkową.
- D. łańcuszkową.

**Zadanie 36.**

Rysunek instruktażowy dotyczy strzyżenia grzywki

- A. prostej.
- B. wklęsłej.
- C. wypukłej.
- D. asymetrycznej.

**Zadanie 37.**

Wykorzystanie których linii umożliwi projektowanie fryzury optycznie zmniejszającej wielkość twarzy?

- A. Prosty.
- B. Łamanych.
- C. Zbieżnych.
- D. Rozbieżnych.

**Zadanie 38.**

Dla osiągnięcia optycznego skrócenia wysokości czoła klientki najczęściej projektowana jest fryzura z grzywką

- A. zbieżną.
- B. rozbieżną.
- C. prostą długą.
- D. prostą krótką.

**Zadanie 39.**

Półokrągły profil oraz okrągły kształt twarzy męskiej optycznie skoryguje zaprojektowanie fryzury z bakami

- A. prostymi.
- B. trójkątnymi.
- C. zygzakowymi.
- D. stopniowanymi.

**Zadanie 40.**

Wskaż linię konturu zewnętrznego fryzury na karku, która skoryguje zbyt krótką szyję?



A.



B.



C.



D.