

Nazwa kwalifikacji: **Projektowanie fryzur**Oznaczenie kwalifikacji: **A.23**Wersja arkusza: **X**

*Arkusz zawiera informacje prawnie chronione  
do momentu rozpoczęcia egzaminu*

**A.23-X-14.01**Czas trwania egzaminu: **60 minut**

Układ graficzny © CKE 2013

**EGZAMIN POTWIERDZAJĄCY KWALIFIKACJE W ZAWODZIE****Rok 2014****CZĘŚĆ PISEMNA****Instrukcja dla zdającego**

1. Sprawdź, czy arkusz egzaminacyjny zawiera 10 stron. Ewentualny brak stron lub inne usterki zgłoś przewodniczącemu zespołu nadzorującego.
2. Do arkusza dołączona jest KARTA ODPOWIEDZI, na której w oznaczonych miejscach:
  - wpisz oznaczenie kwalifikacji,
  - zamaluj kratkę z oznaczeniem wersji arkusza,
  - wpisz swój numer *PESEL*\*,
  - wpisz swoją datę urodzenia,
  - przyklej naklejkę ze swoim numerem *PESEL*.
3. Arkusz egzaminacyjny zawiera test składający się z 40 zadań.
4. Za każde poprawnie rozwiązane zadanie możesz uzyskać **1 punkt**.
5. Aby zdać część pisemną egzaminu musisz uzyskać co najmniej **20 punktów**.
6. Czytaj uważnie wszystkie zadania.
7. Rozwiązania zaznaczaj na KARCIE ODPOWIEDZI długopisem lub piórem z czarnym tuszem/atramentem.
8. Do każdego zadania podane są cztery możliwe odpowiedzi: A, B, C, D. Odpowiada im następujący układ krerek w KARCIE ODPOWIEDZI:

A	B	C	D
---	---	---	---

9. Tylko jedna odpowiedź jest poprawna.
10. Wybierz właściwą odpowiedź i zamaluj kratkę z odpowiadającą jej literą – np., gdy wybrałeś odpowiedź „A”:

■	B	C	D
---	---	---	---

11. Staraj się wyraźnie zaznaczać odpowiedzi. Jeżeli się pomylisz i błędnie zaznaczysz odpowiedź, otocz ją kółkiem i zaznacz odpowiedź, którą uważasz za poprawną, np.

○●	B	C	■
----	---	---	---

12. Po rozwiązaniu testu sprawdź, czy zaznaczyłeś wszystkie odpowiedzi na KARCIE ODPOWIEDZI i wprowadziłeś wszystkie dane, o których mowa w punkcie 2 tej instrukcji.

**Pamiętaj, że oddajesz przewodniczącemu zespołu nadzorującego tylko KARTĘ ODPOWIEDZI.**

***Powodzenia!***

\* w przypadku braku numeru *PESEL* – seria i numer paszportu lub innego dokumentu potwierdzającego tożsamość

**Zadanie 1.**

Kości policzkowe wydatne, oczy szeroko rozstawione oraz wąska broda, to cechy charakterystyczne twarzy

- A. kwadratowej.
- B. prostokątnej.
- C. trójkątnej.
- D. owalnej.

**Zadanie 2.**

Na rysunku przedstawiona jest twarz

- A. kwadratowa.
- B. trójkątna.
- C. okrągła.
- D. owalna.

**Zadanie 3.**

Klientka ubrana w czarne spodnie w kant i beżowy żakiet, z włosami zaczesanymi do tyłu, których kolor jest na poziomie 11.0, charakteryzuje się stylem

- A. sportowym.
- B. klasycznym.
- C. romantycznym.
- D. awangardowym.

**Zadanie 4.**

Który rysunek przedstawia twarz okrągłą?



A.



B.



C.



D.

**Zadanie 5.**

Klientkę o dłuższej szyi i wąskich ramionach, wzrostu około 160 cm i wadze około 50 kg, uznaje się za osobę

- A. wysoką i szczupłą.
- B. niską i szczupłą.
- C. wysoką i tęgą.
- D. niską i tęgą.

### Zadanie 6.

W celu skorygowania okrągłego kształtu twarzy, należy wykonać grzywkę

- A. wklęsłą symetryczną.
- B. wypukłą symetryczną.
- C. równomierną symetryczną.
- D. nierównomierną asymetryczną.

### Zadanie 7.

Która fryzura spowoduje optyczne skorygowanie kształtu twarzy trójkątnej?



A.



B.



C.



D.

### Zadanie 8.

Klientce o ziemistej cerze i zielonych oczach, w celu podkreślenia jej urody, należy zaproponować koloryzację włosów w kolorze

- A. popielatym.
- B. rudym.
- C. fioletu.
- D. czerni.

### Zadanie 9.

W celu uzyskania kontrastu komplementarnego u klientki o zielonych oczach, wskazana jest zmiana koloru włosów na odcienie

- A. czerni.
- B. fioletu.
- C. rudości.
- D. granatu.

### Zadanie 10.

*Cera jasna, porcelanowa lub śniada, oliwkowa. Włosy ciemne o odcieniu ciemnobrązowym, czarnym lub hebanowym – to opis kobiety o typie kolorystycznym*

- A. lata.
- B. zimy.
- C. jesieni.
- D. wiosny.

### Zadanie 11.

Opis klientki

*Ciepły i delikatny typ urody, cera blada o odcieniu brzoskwiowym, włosy blond o odcieniu złotawym.*

Opis dotyczy kobiety o typie kolorystycznym

- A. lata.
- B. zimy.
- C. jesieni.
- D. wiosny.

### Zadanie 12.

Tekstura reliefowa przedstawiona jest na fotografii



A.



B.



C.



D.

### Zadanie 13.

Która technika balejażu optycznie zwiększy objętość głowy na szczycie?



A.



B.



C.



D.

### Zadanie 14.

Aby optycznie zmniejszyć wielkość głowy na szczycie, należy zastosować technikę balejażu



A.



B.



C.



D.

**Zadanie 15.**

W celu podkreślenia tekstury przestrzennej, należy zastosować kolor

- A. kontrastowy.
- B. harmonijny.
- C. jednolity.
- D. mieszany.

**Zadanie 16.**

Połączeniem kolorystycznym we fryzurze, podkreślającym awangardowy styl klientki, jest

- A. czerwień – rudość.
- B. zieleń – czerń.
- C. blond – czerń.
- D. brąz – blond.

**Zadanie 17.**

Klientka życzy sobie wykonania fryzury, która będzie charakteryzować się kontrastem typu jasny – ciemny. Idealnym połączeniem kolorystycznym, spełniającym życzenie klientki jest

- A. blond popielaty – złoty blond.
- B. nasycona czerwień – rudość.
- C. złoty blond – brąz.
- D. złoty brąz – czerń.

**Zadanie 18.**

Rude włosy, zielone oczy i jasna cera, to cechy charakterystyczne kontrastu

- A. ciepło–zimnego.
- B. jasno–ciemnego.
- C. symultanicznego.
- D. komplementarnego.

**Zadanie 19.**

Który kształt grzywki optycznie skróci zbyt wysokie czoło?



A.



B.



C.



D.

**Zadanie 20.**

W celu skorygowania ukośnego profilu twarzy konieczne jest zastosowanie fryzury, która ma zwiększoną objętość w partii

- A. potylicznej części twarzy.
- B. czołowej części twarzy.
- C. bocznej części twarzy.
- D. górnej części twarzy.

**Zadanie 21.**

Przedstawiona na zamieszczonej fotografii fryzura, powoduje optyczne ukrycie

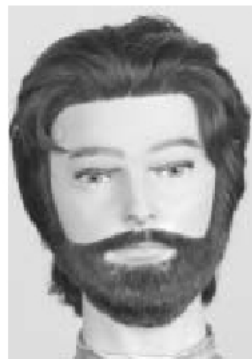
- A. długiego nosa.
- B. wysokiego czoła.
- C. odstających uszu.
- D. pełnych policzków.

**Zadanie 22.**

W celu wydłużenia optycznego twarzy mężczyzny, należy zastosować kształt zarostu przedstawiony na fotografii



A.



B.



C.



D.

**Zadanie 23.**

Który rodzaj grzywki należy zaproponować w celu korekty okrągłego kształtu twarzy?



A.



B.



C.



D.

**Zadanie 24.**

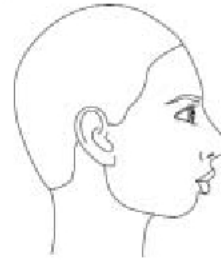
Zaprezentowany na rysunku rodzaj przedziałka, należy stosować do twarzy o kształcie

- A. owalnym.
- B. trójkątnym.
- C. prostokątnym.
- D. kwadratowym.

**Zadanie 25.**

Elementami fryzury dla klientki o przedstawionym profilu twarzy, powinno być

- A. zwiększenie objętości włosów na szczycie głowy.
- B. zmniejszenie objętości włosów po bokach twarzy.
- C. zwiększenie objętości włosów nad czołem.
- D. wykonanie grzywki gładkiej i długiej.

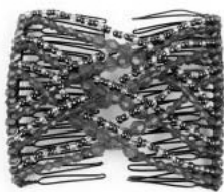
**Zadanie 26.**

W celu podkreślenia wieczorowego charakteru fryzury, należy użyć

- A. matowego lakieru.
- B. spinek metalowych.
- C. brokatu kolorowego.
- D. nablyszczającego lakieru.

**Zadanie 27.**

Która spinka użyta we fryzurze, podkreśli jej ślubny charakter?



A.



B.



C.



D.

**Zadanie 28.**

W celu zwiększenia objętości koka w bok, należy zastosować wypełniacz fryzjerski

- A. okrągły 3 cali.
- B. podłużny 6 cali.
- C. okrągły 1,5 cala.
- D. podłużny 12 cali.

### Zadanie 29.

Przedstawiona na fotografii spinka, spełni swoją funkcję jako dodatek we fryzurze

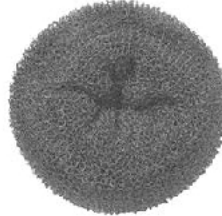
- A. wieczorowej.
- B. koktajlowej.
- C. dziecięcej.
- D. dziennej.



### Zadanie 30.

Na zdjęciu przedstawiono

- A. wypełniacz do koka.
- B. czyścik do grzebieni.
- C. spinkę okrągłą.
- D. wałek okrągły.



### Zadanie 31.

Który dodatek fryzjerski należy zastosować do rozjaśnienia dziennej fryzury dla klientki z ciemnymi włosami?

- A. Ozdobny kwiatek z tiulu.
- B. Dużą, czarną spinkę do włosów.
- C. Syntetyczne pasemko jasnych włosów.
- D. Apaszkę w kolorze ciemnogrnatowym.

### Zadanie 32.

Dodatkiem fryzjerskim zwiększającym objętość fryzury w pojedynczych pasmach, umożliwiającą wprowadzenie dodatkowej kolorystyki, jest

- A. treska typu klip.
- B. treska grzebieniowa duża.
- C. spinka fryzjerska typu klip.
- D. spinka fryzjerska grzebieniowa.

### Zadanie 33.

Technika dająca możliwość uzyskania łagodnego charakteru rysunku, delikatnego stopniowania koloru przez rozcieranie oraz możliwość retuszu, to technika

- A. kredki pastelowej.
- B. kredki świecowej.
- C. markera.
- D. akwareli.



**Zadanie 34.**

Kolory o twardym charakterze są cechą techniki kolorowania rysunku fryzury z użyciem

- A. akwareli.
- B. markera.
- C. farby plakatowej.
- D. kredki pastelowej.

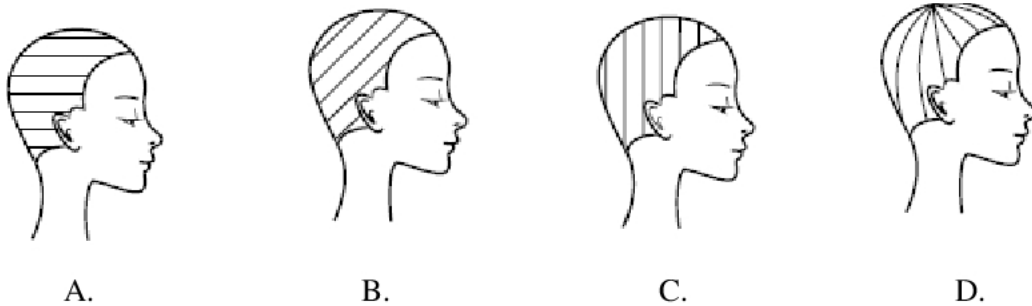
**Zadanie 35.**

Którą technikę zastosowano do wykonania zamieszczonego rysunku?

- A. ołówka.
- B. markera.
- C. farby plakatowej.
- D. farby akwarelowej.

**Zadanie 36.**

Podział separacyjny, wykorzystywany w rysunku instruktażowym do fryzury w kwadrat bez grzywki, zastosowano na rysunku

**Zadanie 37.**

Zamieszczony rysunek przedstawia kontur strzyżenia fryzury typu

- A. zmodyfikowany paż.
- B. fałszywy kwadrat.
- C. bob klasyczny.
- D. paż klasyczny.

**Zadanie 38.**

Rodzajem zabiegu przedstawionym na zamieszczonym rysunku instruktażowym, jest

- A. balejaż.
- B. strzyżenie.
- C. modelowanie.
- D. dekoloryzacja.



**Zadanie 39.**

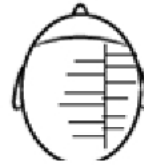
Na którym rysunku przedstawiona jest instruktażowa forma orbitalna koloryzacji?



A.



B.



C.



D.

**Zadanie 40.**

Zamieszczony rysunek instruktażowy przedstawia sposób nakładania na włosy preparatu

- A. rozjaśniającego.
- B. koloryzującego.
- C. utrwalającego.
- D. ondulującego.

