

Nazwa kwalifikacji: **Wykonywanie zabiegów fryzjerskich**
Oznaczenie kwalifikacji: **A.19**
Wersja arkusza: **SG**

A.19-SG-20.06
Czas trwania egzaminu: **60 minut**

EGZAMIN POTWIERDZAJĄCY KWALIFIKACJE W ZAWODZIE
Rok 2020
CZĘŚĆ PISEMNA

**PODSTAWA PROGRAMOWA
2012**

Instrukcja dla zdającego

1. Sprawdź, czy arkusz egzaminacyjny zawiera 9 stron. Ewentualny brak stron lub inne usterki zgłoś przewodniczącemu zespołu nadzorującego.
2. Do arkusza dołączona jest KARTA ODPOWIEDZI, na której w oznaczonych miejscach:
 - wpisz oznaczenie kwalifikacji,
 - zamaluj kratkę z oznaczeniem wersji arkusza,
 - wpisz swój numer PESEL*,
 - wpisz swoją datę urodzenia,
 - przyklej naklejkę ze swoim numerem PESEL.
3. Arkusz egzaminacyjny zawiera test składający się z 40 zadań.
4. Za każde poprawnie rozwiązane zadanie możesz uzyskać 1 punkt.
5. Aby zdać część pisemną egzaminu musisz uzyskać co najmniej 20 punktów.
6. Czytaj uważnie wszystkie zadania.
7. Rozwiązania zaznaczaj na KARCIE ODPOWIEDZI długopisem lub piórem z czarnym tuszem/atramentem.
8. Do każdego zadania podane są cztery możliwe odpowiedzi: A, B, C, D. Odpowiada im następujący układ krerek w KARCIE ODPOWIEDZI:

A	B	C	D
---	---	---	---

9. Tylko jedna odpowiedź jest poprawna.
10. Wybierz właściwą odpowiedź i zamaluj kratkę z odpowiadającą jej literą – np., gdy wybrałeś odpowiedź „A”:

■	B	C	D
---	---	---	---

11. Staraj się wyraźnie zaznaczać odpowiedzi. Jeżeli się pomylisz i błędnie zaznaczysz odpowiedź, otocz ją kółkiem i zaznacz odpowiedź, którą uważasz za poprawną, np.

○■	B	C	■
----	---	---	---

12. Po rozwiązaniu testu sprawdź, czy zaznaczyłeś wszystkie odpowiedzi na KARCIE ODPOWIEDZI i wprowadziłeś wszystkie dane, o których mowa w punkcie 2 tej instrukcji.

Pamiętaj, że oddajesz przewodniczącemu zespołu nadzorującego tylko KARTĘ ODPOWIEDZI.

Powodzenia!

* w przypadku braku numeru PESEL – seria i numer paszportu lub innego dokumentu potwierdzającego tożsamość

Zadanie 1.

Opis dotyczy cech charakterystycznych łysienia

- A. plackowatego.
- B. poporodowego.
- C. androgenowego.
- D. bliznowaciejącego.

Opis stanu włosów klienta

Obecnie jedynie boczne partie głowy i potylicy są owłosione. W początkowej fazie łysienia dotyczyło partii skroniowych głowy klienta, później włosy zaczęły wypadać w części czołowo-ciemieniowej.

Zadanie 2.

Opis dotyczy zmian skórnych charakterystycznych dla

- A. grzybicy.
- B. łuszczycy.
- C. drożdżycy.
- D. świerzbowca.

Opis zmian skórnych

Zmiany występują w obszarze owłosionej i nieowłosionej skóry głowy. Przyspieszone rogowacenie naskórka jest przyczyną zaczerwienienia skóry. W zaawansowanym stadium choroby dochodzi do krwawienia skóry.

Zadanie 3.

Do wykonania zabiegu prostowania chemicznego włosów należy przygotować grzebień do rozczesywania, grzebień z plastikowym szpikulcem oraz

- A. aplikator i rynienkę.
- B. szydełko i pędzelek.
- C. miseczkę i rynienkę.
- D. miseczkę i pędzelek.

Zadanie 4.

Do wykonania zabiegu ondulacji żelazkowej techniką lokowania należy na konsoli fryzjerskiej przygotować: lakier, peniuar krótki oraz grzebień

- A. do rozczesywania, karbownicę.
- B. do rozczesywania, prostownicę.
- C. ze szpikulcem metalowym, lokówkę.
- D. ze szpikulcem plastikowym, falownicę.

Zadanie 5.

Zawarty w maskach i odżywkach do włosów olej rycynowy ma właściwości

- A. utleniające i stymulujące.
- B. redukcyjne i natłuszczające.
- C. regenerujące i wzmacniające.
- D. regenerujące i odpełniające.

Zadanie 6.

W jaki sposób działa na włosy odżywka zawierająca w swoim składzie olej z nasion jojoby?

- A. Zmiękcza i odżywia.
- B. Wygładza i zwiększa porowatość.
- C. Wysusza i ogranicza elektryzowanie.
- D. Poprawia połysk i ułatwia oksydację.

Zadanie 7.

W jaki sposób działają na włosy szampony zawierające w swoim składzie pochodne lanoliny?

- A. Ochronnie.
- B. Ściągająco.
- C. Wysuszająco.
- D. Neutralizująco.

Zadanie 8.

W celu wyeliminowania nadmiernej ilości sebum bez użycia wody oraz optycznego odświeżenia wyglądu włosów należy wykonać zabieg pielęgnacyjny z użyciem szamponu

- A. ziołowego.
- B. mydlanego.
- C. pudrowego.
- D. detergentowego.

Zadanie 9.

W celu wygładzenia łusek włosowych do kolejnego mycia oraz zabezpieczenia włosów przed utratą wilgoci należy wykonać zabieg

- A. spajania końcówek.
- B. stymulacji wzrostu.
- C. rekonstrukcji struktury.
- D. kondycjonowania łodygi.

Zadanie 10.

Który kształt twarzy przedstawiony jest na zamieszczonym rysunku?

- A. Owalny.
- B. Trójkątny.
- C. Kwadratowy.
- D. Trapezoidalny.

**Zadanie 11.**

Która deformacja głowy klientki przedstawiona jest na rysunku?

- A. Wklęsłość skroniowa.
- B. Zapadłość ciemieniowa.
- C. Płaskość boczna potylicy.
- D. Wybrzuszenie ciemieniowe.



Zadanie 12.

Klientka ma włosy w kolorze czarnym i ciemnoniebieskie oczy z wyraźnym kontrastem pomiędzy ich tęczówkami a białkiem. Cera klientki jest jasna z rumieńcami na policzkach. Który typ kolorystyczny urody reprezentuje klientka?

- A. Lato.
- B. Zima.
- C. Jesień.
- D. Wiosna.

Zadanie 13.

Opis dotyczy profilu twarzy o kształcie

- A. ukośnym.
- B. wklęsłym.
- C. okrągłym.
- D. regularnym.

Opis profilu twarzy

Czoło i broda tworzą jedną linię względem siebie. Nos jest niewielki i delikatnie cofnięty do środka linii twarzy.

Zadanie 14.

W celu zwiększenia objętości włosów cienkich, miękkich i delikatnych **nie należy** podczas strzyżenia damskiego stosować techniki

- A. skalowania.
- B. palcowania.
- C. cieniowania.
- D. konturowania.

Zadanie 15.

Technika stopniowania jest stosowana podczas strzyżenia włosów w celu uzyskania efektu

- A. zmniejszenia ciężaru włosów na linii strzyżenia.
- B. zwiększenia długości włosów na szczycie głowy.
- C. równomiernego przejścia od włosów krótkich do włosów długich.
- D. nierównomiernego przejścia od włosów długich do włosów krótkich.

Zadanie 16.

W celu uzyskania efektu lewostronnie wydłużonej linii grzywki należy podczas strzyżenia damskiego zastosować dystrybucję

- A. prostopadłą z mobilnym pasmem pamięci.
- B. kierunkową ze stabilnym pasmem pamięci.
- C. naturalną ze stacjonarnym pasmem pamięci.
- D. równoległą ze stacjonarnym pasmem pamięci.

Zadanie 17.

Który rodzaj grzywki jest efektem wykonania strzyżenia zgodnego z opisem?

- A. Długa prosta.
- B. Długa wklęsła.
- C. Krótka wypukła.
- D. Krótka prawostronna.

Opis strzyżenia

Wyznaczono do strzyżenia grzywki sekcję trójkątną w części czołowo-ciemieniowej. Pasma boczne włosów strzyżone są wertykalnie do stabilnego pasma pamięci na wysokości nosa.

Zadanie 18.

Wykonane zgodnie z opisem damskie strzyżenie włosów przyjmuje formę

- A. koła.
- B. owalu.
- C. trójkąta.
- D. kwadratu.

Opis damskiego strzyżenia włosów

Porost włosów dzielony jest na 2 części: górną i dolną. Każda z części jest strzyżona w separacjach poziomych. Część dolna fryzury strzyżona jest techniką cieniowania nad grzebieniem. Natomiast część górna fryzury jest strzyżona pod kątem 45°.

Zadanie 19.

Który rodzaj męskiego strzyżenia klasycznego należy wykonać w celu optycznego skorygowania wyraźnie zapadniętej części ciemieniowej głowy oraz ukrycia znamienia na części potylicznej?

- A. Krótkie.
- B. Półdługie.
- C. Całkowite.
- D. Półkrótkie.

Zadanie 20.

Fryzura z zarostem twarzy połączona jest

- A. brodą.
- B. wąsami.
- C. szczęką.
- D. bokobrodami.

Zadanie 21.

Który rodzaj brody należy zaproponować w celu skorygowania nadmiernie rozbudowanej zuchwy i szczęki klienta?

- A. Muchę.
- B. Hiszpankę.
- C. Krótką pełną.
- D. Klasyczną pełną.

Zadanie 22.

Technologicznie dopuszczalne jest wykonanie zabiegu prostowania chemicznego w przypadku stwierdzenia podczas diagnozy przed zabiegiem objawów

- A. grzybicy.
- B. świerzbu.
- C. bielactwa.
- D. drożdżycy.

Zadanie 23.

Zabiegu prostowania chemicznego ze względów estetycznych i pielęgnacyjnych **nie należy** wykonywać na włosach

- A. naturalnie jasnych.
- B. grubych i sztywnych.
- C. cienkich i jedwabistych.
- D. farbowanych na ciemne kolory.

Zadanie 24.

Podczas etapu właściwego zabiegu prostowania termiczno-chemicznego włosów kolejno wykonywane są czynności:

- A. redukcja, suszenie, prostowanie, stabilizowanie.
- B. redukcja, prostowanie, suszenie, stabilizowanie.
- C. prostowanie, suszenie, redukcja, stabilizowanie.
- D. prostowanie, redukcja, suszenie, stabilizowanie.

Zadanie 25.

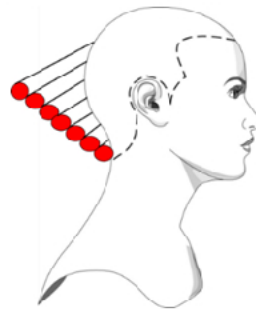
Która czynność wykonywana jest podczas etapu końcowego zabiegu trwałej ondulacji włosów?

- A. Utrwalenie skrętu włosów.
- B. Redukcja mostków siarkowych.
- C. Wyrównanie wilgotności włosów.
- D. Neutralizacja odczynu zasadowego włosów.

Zadanie 26.

Którą technikę nawijania włosów na wałki przedstawiono na rysunku schematycznym?

- A. Równoległą.
- B. Kierunkową.
- C. Piramidalną.
- D. Wałek na wałek.

**Zadanie 27.**

W celu uzyskania fryzury typu afro należy podczas zabiegu trwałej ondulacji zastosować cienkie wałki i nawijać na nie włosy techniką

- A. spiralną.
- B. klasyczną.
- C. cegiełkową.
- D. kierunkową.

Zadanie 28.

W celu uzyskania równomiernego skrętu włosów długich należy przed zabiegiem trwałej ondulacji zaaplikować na włosy preparat

- A. natłuszczający.
- B. nawilżający łuskę.
- C. odbudowujący rdzeń.
- D. wyrównujący wilgotność.

Zadanie 29.

Którego szamponu **nie należy** używać do pielęgnacji włosów po zabiegu trwałego prostowania chemicznego?

- A. Pudrowego.
- B. Technicznego.
- C. Keratynowego.
- D. Pokrzywowego.

Zadanie 30.

Którego preparatu należy użyć w celu przywrócenia vitalności włosom przesuszonym po zabiegu trwałej ondulacji?

- A. Szamponu pudru.
- B. Maski odżywczej.
- C. Płynnych kryształków.
- D. Spray'u nabłyszczającego.

Zadanie 31.

Przeciwwskazaniem do wykonania zabiegu przedłużania metodą keratynową jest stwierdzenie w wyniku diagnozy, że włosy są

- A. falujące.
- B. rozjaśnione.
- C. krótsze niż 5 cm.
- D. prostowane chemicznie.

Zadanie 32.

Która metoda wykonywania zabiegu przedłużenia włosów polega na doszywaniu pasm włosów do włosów naturalnych zaplecionych w poziomy warkocz?

- A. Tissage.
- B. Japońska.
- C. Pętelkowa.
- D. Kanapkowa.

Zadanie 33.

W jaki sposób na wygląd włosów długich wpływa wielokrotne aplikowanie na całą długość włosów farb permanentnych przyciemniających?

- A. Przy nasadzie włosów są plamy.
- B. Na środkowej części łodygi włosów są plamy.
- C. Końcówki włosów są jaśniejsze od części środkowej.
- D. Końcówki włosów są ciemniejsze od części środkowej.

Zadanie 34.

W celu trwałej koloryzacji włosów ze 100% udziałem siwizny do wykonania zabiegu należy użyć

- A. tonera żelowego.
- B. płukanki roślinnej.
- C. farby permanentnej.
- D. maski koloryzującej.

Zadanie 35.

Klientce o złotej karnacji, bursztynowych oczach i włosach w naturalnym kolorze średniego brązu należy zaproponować koloryzację w tonacji

- A. Inu.
- B. opalu.
- C. koralu.
- D. lawendy.

Zadanie 36.

Klientka reprezentująca typ urody zima ma grube i sztywne włosy. Jaki kolor włosów należy zaproponować klientce w celu podkreślenia typu kolorystycznego urody?

- A. Jednolity złoty blond.
- B. Jednolity bursztynowy brąz.
- C. Naturalny ciemny blond z opalizującymi refleksami na koronie głowy.
- D. Naturalnie ciemny brąz z rozjaśnionymi końcówkami w kolorze popielatym.

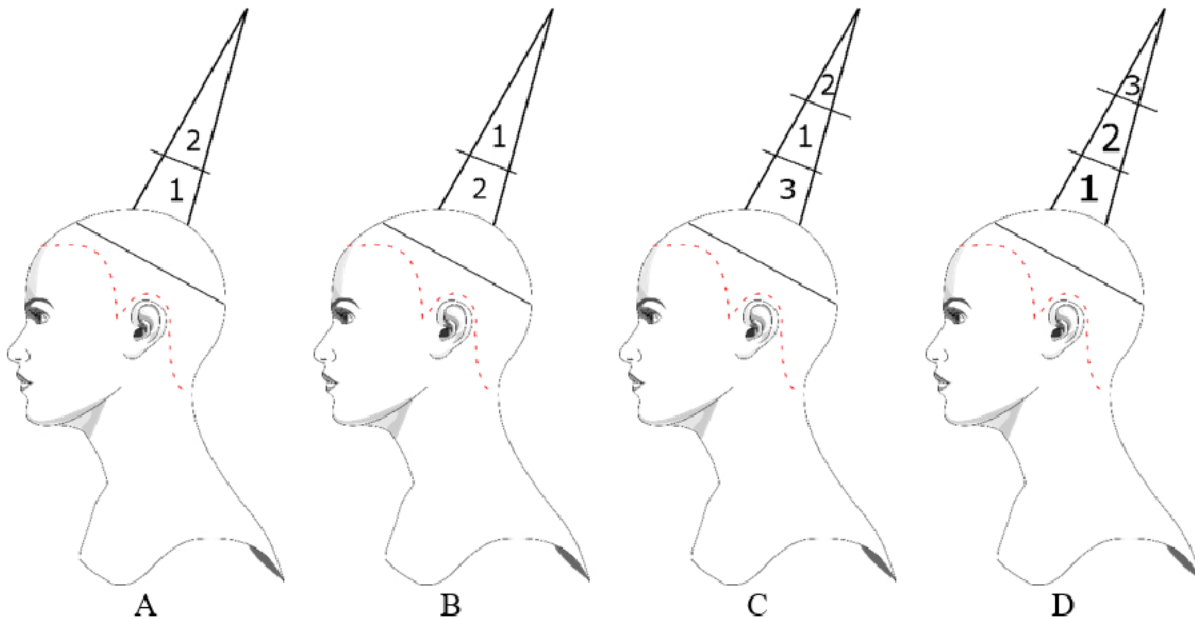
Zadanie 37.

W celu całkowitego usunięcia sztucznego barwnika z włosów farbowanych należy wykonać

- A. dekoloryzację.
- B. pigmentację.
- C. pojaśnianie.
- D. lukrowanie.

Zadanie 38.

Klientka ma włosy naturalne o długości nieprzekraczającej 30 cm i życzy sobie ich rozjaśnienia o 3 tony na całym poroście. Zgodnie z którym rysunkiem schematycznym techniki nakładania preparatu na łodygę włosa, należy wykonać zabieg rozjaśniania?

**Zadanie 39.**

Klientka oczekuje koloryzacji odrostów oraz odświeżenia koloru włosów na całym poroście. W celu uzyskania oczekiwanego efektu należy, po upływie określonego przez producenta czasu koloryzacji odrostów, wykonać

- A. emulgację.
- B. pigmentację.
- C. dekoloryzację.
- D. prekoloryzację.

Zadanie 40.

W wyniku zabiegu dekoloryzacji powstał niepożądany pomarańczowożółty odcień włosów. W celu skorygowania niepożądanego efektu kolorystycznego należy wykonać zabieg koloryzacji

- A. rozjaśniającej.
- B. komplementarnej.
- C. farbami roślinnymi.
- D. farbami permanentnymi.