

Nazwa kwalifikacji: **Realizacja procesów drukowania z form drukowych**  
Oznaczenie kwalifikacji: **A.15**  
Wersja arkusza: **X**

**A.15-X-16.05**

Czas trwania egzaminu: **60 minut**

**EGZAMIN POTWIERDZAJĄCY KWALIFIKACJE W ZAWODZIE**  
**Rok 2016**  
**CZEŚĆ PISEMNA**

**Instrukcja dla zdającego**

1. Sprawdź, czy arkusz egzaminacyjny zawiera 9 stron. Ewentualny brak stron lub inne usterki zgłoś przewodniczącemu zespołu nadzorującego.
2. Do arkusza dołączona jest KARTA ODPOWIEDZI, na której w oznaczonych miejscach:
  - wpisz oznaczenie kwalifikacji,
  - zamaluj kratkę z oznaczeniem wersji arkusza,
  - wpisz swój numer PESEL\*,
  - wpisz swoją datę urodzenia,
  - przyklej naklejkę ze swoim numerem PESEL.
3. Arkusz egzaminacyjny zawiera test składający się z 40 zadań.
4. Za każde poprawnie rozwiązane zadanie możesz uzyskać 1 punkt.
5. Aby zdać część pisemną egzaminu musisz uzyskać co najmniej 20 punktów.
6. Czytaj uważnie wszystkie zadania.
7. Rozwiązania zaznaczaj na KARCIE ODPOWIEDZI długopisem lub piórem z czarnym tuszem/atramentem.
8. Do każdego zadania podane są cztery możliwe odpowiedzi: A, B, C, D. Odpowiada im następujący układ kratek w KARCIE ODPOWIEDZI:

A	B	C	D
---	---	---	---

9. Tylko jedna odpowiedź jest poprawna.
10. Wybierz właściwą odpowiedź i zamaluj kratkę z odpowiadającą jej literą – np., gdy wybrałeś odpowiedź „A”:

<input checked="" type="checkbox"/>	B	C	D
-------------------------------------	---	---	---

11. Staraj się wyraźnie zaznaczać odpowiedzi. Jeżeli się pomylisz i błędnie zaznaczysz odpowiedź, otocz ją kółkiem i zaznacz odpowiedź, którą uważasz za poprawną, np.

<input checked="" type="checkbox"/>	B	C	<input checked="" type="checkbox"/>
-------------------------------------	---	---	-------------------------------------

12. Po rozwiązaniu testu sprawdź, czy zaznaczyłeś wszystkie odpowiedzi na KARCIE ODPOWIEDZI i wprowadziłeś wszystkie dane, o których mowa w punkcie 2 tej instrukcji.

**Pamiętaj, że oddajesz przewodniczącemu zespołu nadzorującego tylko KARTĘ ODPOWIEDZI.**

***Powodzenia!***

\* w przypadku braku numeru PESEL – seria i numer paszportu lub innego dokumentu potwierdzającego tożsamość

### Zadanie 1.

Forma drukowa, której podłożem jest blacha aluminiowa anodowo utleniana, stosowana jest w drukowaniu

- A. offsetowym.
- B. sitodrukowym.
- C. fleksograficznym.
- D. tampondrukowym.

### Zadanie 2.

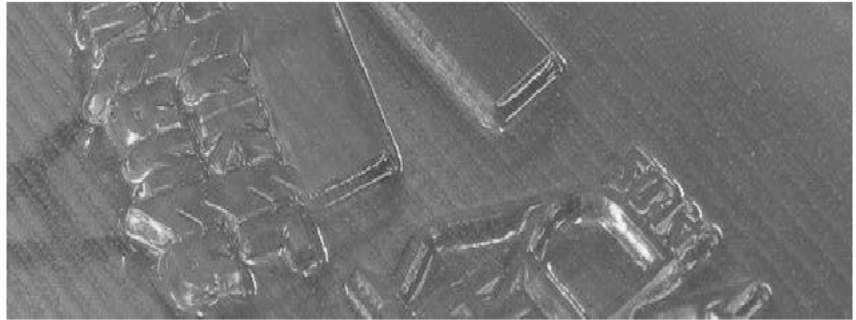
Które formy drukowe, należy zastosować do drukowania tamponowego?

- A. Wklęsłe polimerowe do drukowania pośredniego.
- B. Płaskie metalowe do drukowania bezpośredniego.
- C. Wypukłe metalowe do drukowania bezpośredniego.
- D. Wklęsłe polimerowe do drukowania bezpośredniego.

### Zadanie 3.

W której technice drukowania wykorzystywana jest forma, której fragment przedstawiono na rysunku?

- A. Offsetowej.
- B. Tamponowej.
- C. Fleksograficznej.
- D. Rotograwiurowej.



### Zadanie 4.

Prawoczytelny obraz występujący na formie drukowej oznacza zastosowanie drukowania

- A. fleksograficznego.
- B. typooffsetowego.
- C. typograficznego.
- D. rotograwiurowego.

### Zadanie 5.

Zakryte oczka siatki to elementy

- A. drukujące na formie sitodrukowej.
- B. niedrukujące na formie sitodrukowej.
- C. drukujące na formie rotograwiurowej.
- D. niedrukujące na formie typooffsetowej.

### Zadanie 6.

Którym rodzajem światła należy naświetlać fleksograficzną formę drukową fotopolimerową z warstwą termoablacyjną?

- A. Światłem białym.
- B. Światłem czerwonym.
- C. Laserem podczerwonym.
- D. Laserem ultrafioletowym.

### Zadanie 7.

Wykonując formę drukową dla koloru czarnego, należy użyć wyciągu barwnego oznaczonego literą

- A. Y
- B. K
- C. C
- D. M

### Zadanie 8.

Który materiał należy zastosować jako podłoże formy do drukowania tamponowego?

- A. Blachę stalową.
- B. Siatkę polimerową.
- C. Blachę aluminiową.
- D. Papier pigmentowy.

### Zadanie 9.

Który z wymienionych papierów jest stosowany podczas wykonywania formy rotograwiurkowej głębokościowo zmiennej (metodą pośrednią)?

- A. Pigmentowy.
- B. Pergaminowy.
- C. Metalizowany.
- D. Samoprzylepny.

### Zadanie 10.

Którą formę kopiową należy zastosować do naświetlenia formy offsetowej pozytywowej bezpośredniej?

- A. Negatyw czytelny.
- B. Negatyw nieczytelny.
- C. Diapozytyw czytelny.
- D. Diapozytyw nieczytelny.

### Zadanie 11.

Którą formę kopiową należy przygotować do wykonania fleksograficznej formy drukowej w technologii „Computer-to-Film”?

- A. Pozytywową.
- B. Negatywową.
- C. Grawerowaną.
- D. Diapozytywową.

### Zadanie 12.

Dokładność i powtarzalność wyników naświetlenia w naświetlarce kapstanowej uzyskuje się poprzez

- A. wykorzystanie systemu perforacji.
- B. wyregulowanie układu transportującego film.
- C. zastosowanie rastra o liniaturze powyżej 200 lpi.
- D. zachowanie stałego kąta padania promienia laserowego.

**Zadanie 13.**

Ile wyciągów barw należy przygotować do wykonania w naświetlarce form dla druku oznaczonego 4+0?

- A. 2 wyciągi.
- B. 4 wyciągi.
- C. 6 wyciągów.
- D. 8 wyciągów.

**Zadanie 14.**

Które z urządzeń pozwala na wykonanie form drukowych w systemie CtPs?

- A. Naświetlarka.
- B. Wywoływarka.
- C. Skaner bębnowy.
- D. Maszyna drukująca.

**Zadanie 15.**

W celu określenia optymalnego naświetlenia płyty offsetowej należy dokonać pomiaru z wykorzystaniem

- A. skali szarości.
- B. liniatury rastra.
- C. położenia obrazu.
- D. znaków pasowania.

**Zadanie 16.**

Który z elementów wykorzystuje się do oceny jakości wykonania form drukowych spektrofotometrem?

- A. Test kontrolny.
- B. Znak pozycyjny.
- C. Znak pasowania.
- D. Metryczkę z opisem.

**Zadanie 17.**

Którą maszynę drukującą należy zastosować do wydrukowania 100 000 egzemplarzy druków pokazanych na rysunku?

- A. Tamponową.
- B. Sitodrukową.
- C. Fleksograficzną.
- D. Wklęsłodrukową.



**Zadanie 18.**

Na której maszynie należy wydrukować okładki wysokonakładowych czasopism wielobarwnych?

- A. Offsetowej dwukolorowej.
- B. Typograficznej dwukolorowej.
- C. Sitodrukowej czterokolorowej.
- D. Rotograwiurowej czterokolorowej.

**Zadanie 19.**

Optymalną technologicznie maszyną do zadrukowania 2 000 000 sztuk arkuszy tektury falistej do wykonania opakowań jest maszyna

- A. offsetowa arkuszowa.
- B. typoffsetowa zwojowa.
- C. wklęsłodrukowa zwojowa.
- D. fleksograficzna arkuszowa.

**Zadanie 20.**

Wskaż maszynę offsetową optymalną do wydrukowania 64 000 dwukolorowych plakatów B3 podczas 8-godzinnej zmiany.

- A. Półformatowa o wydajności 8000 odb./h
- B. Półformatowa o wydajności 4000 odb./h
- C. Ćwierćformatowa o wydajności 8000 odb./h
- D. Ćwierćformatowa o wydajności 12000 odb./h

**Zadanie 21.**

Która maszyna drukująca pozwoli wykonać nadruk na kształtkach przedstawionych na rysunku?

- A. Offsetowa zwojowa.
- B. Karuzela sitodrukowa.
- C. Fleksograficzna zwojowa.
- D. Tamponiarka przemysłowa.

**Zadanie 22.**

Optymalną offsetową maszyną drukującą plakaty w kolorystyce 2+0 jest maszyna

- A. jednostronna dwukolorowa.
- B. dwustronna jednokolorowa.
- C. dwustronna czterokolorowa.
- D. jednostronna jednokolorowa.

**Zadanie 23.**

Które farby należy przygotować do drukowania gazet techniką offsetową?

- A. Wodne.
- B. Arkuszowe.
- C. Cold-setowe.
- D. Heat-setowe.

### Zadanie 24.

Materiałem poprawiającym trwałość oraz estetykę okładki zadrukowanej offsetowo jest

- A. lakier UV.
- B. rozpuszczalnik.
- C. barwnik wodny.
- D. klej samoprzylepny.

### Zadanie 25.

Ile i które farby należy przygotować, aby wydrukować wielobarwny plakat ze srebrnym metalicznym logo?

- A. 4 farby Pantone.
- B. 2 farby triadowe.
- C. 4 farby CMYK oraz 1 farbę Pantone.
- D. 4 farby CMYK oraz 4 farby Pantone.

### Zadanie 26.

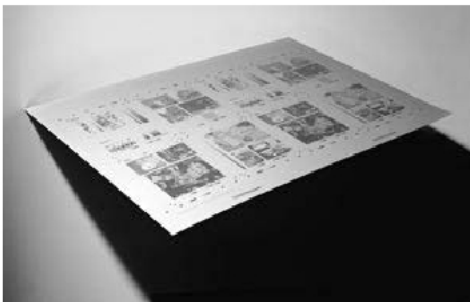
Który z elementów pokazanych na rysunkach umożliwia drukowanie tamponowe?



A.



B.



C.



D.

### Zadanie 27.

Który z wymienionych materiałów znajdzie zastosowanie do wykonania nadruku na koszulkach bawełnianych?

- A. Guma arabska.
- B. Farba offsetowa.
- C. Farba sitodrukowa.
- D. Lakier rozpuszczalnikowy.

**Zadanie 28.**

Optymalnym podłożem do wydrukowania zeszytów szkolnych 64 kartkowych jest papier o gramaturze

- A. 40 g/m<sup>2</sup>
- B. 80 g/m<sup>2</sup>
- C. 230 g/m<sup>2</sup>
- D. 160 g/m<sup>2</sup>

**Zadanie 29.**

Którą operację należy wykonać, przygotowując arkusze formatu B1 do zadrukowania na maszynie półformatowej?

- A. Bigowania.
- B. Wykrawania.
- C. Przekrawania.
- D. Perforowania.

**Zadanie 30.**

Określ, ile form drukowych B2 należy przygotować do wydrukowania planerów biurkowych w formacie B4 w kolorystyce 2+0?

- A. 2 formy.
- B. 4 formy.
- C. 8 form.
- D. 16 form.

**Zadanie 31.**

Przygotowując do drukowania tekturę powlekaną, należy ją poddać procesowi

- A. suszenia.
- B. nawilżenia.
- C. gumowania.
- D. kondycjonowania.

**Zadanie 32.**

Którą operację bezpośrednio przed drukowaniem należy wykonać w celu przygotowania offsetowej formy drukowej do druku?

- A. Trawienie.
- B. Wygrzewanie.
- C. Odgumowanie.
- D. Odwarstwienie.

**Zadanie 33.**

Oblicz, ile arkuszy kartonu B2 potrzeba przygotować jako naddatek technologiczny wynoszący 5%, do wydrukowania 40 000 ulotek A4.

- A. 100 arkuszy.
- B. 250 arkuszy.
- C. 500 arkuszy.
- D. 1 000 arkuszy.

**Zadanie 34.**

Ile arkuszy formatu B3 należy przygotować do wykonania 500 szt. odbitek formatu A3, z uwzględnieniem 10% naddatku technologicznego?

- A. 525 arkuszy.
- B. 550 arkuszy.
- C. 575 arkuszy.
- D. 600 arkuszy.

**Zadanie 35.**

Którym płynem należy napęlnić zespół nawilżający maszyny offsetowej, przygotowując ją do drukowania?

- A. Wodą destylowaną.
- B. Wodą wodociągową.
- C. Roztworem izopropanolu.
- D. Roztworem chlorku żelaza.

**Zadanie 36.**

Przygotowanie do drukowania trypunktowego systemu registrów wymaga ustawienia

- A. dwóch mierzyc oraz przybieraka.
- B. dwóch marek przednich i mierzycy.
- C. marki oraz dwóch mierzyc przednich.
- D. marki przedniej, mierzycy oraz duktora.

**Zadanie 37.**

W celu zwiększenia połysku odbitki drukarskiej po drukowaniu należy poddać ją procesowi

- A. zwilżania olejem.
- B. powlekania klejem.
- C. lakierowania lakierem UV.
- D. suszenia ciepłym powietrzem.

**Zadanie 38.**

Pasowanie kolorów nie występuje na odbitkach o kolorystyce

- A. 4+0
- B. 2+2
- C. 2+1
- D. 1+0

**Zadanie 39.**

Położenie obrazu na jednokolorowej odbitce nakładowej należy sprawdzić za pomocą

- A. lupy.
- B. densytometru.
- C. przymiaru liniowego.
- D. śruby mikrometrycznej.

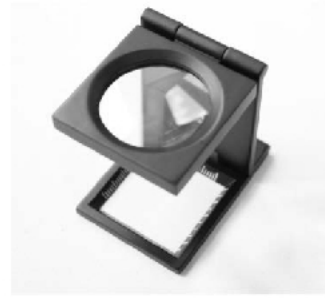


**Zadanie 40.**

Wskaż przyrząd służący do kontroli prawidłowości odwzorowania gęstości optycznej pól pełnych na odbitkach drukarskich.



A.



B.



C.



D.