

Nazwa kwalifikacji: **Wytwarzanie wyrobów stolarskich**  
Oznaczenie kwalifikacji: **A.13**  
Wersja arkusza: **X**

**A.13-X-15.05**

Czas trwania egzaminu: **60 minut**

**EGZAMIN POTWIERDZAJĄCY KWALIFIKACJE W ZAWODZIE**  
**Rok 2015**  
**CZĘŚĆ PISEMNA**

**Instrukcja dla zdającego**

1. Sprawdź, czy arkusz egzaminacyjny zawiera 10 stron. Ewentualny brak stron lub inne usterki zgłoś przewodniczącemu zespołu nadzorującego.
2. Do arkusza dołączona jest KARTA ODPOWIEDZI, na której w oznaczonych miejscach:
  - wpisz oznaczenie kwalifikacji,
  - zamaluj kratkę z oznaczeniem wersji arkusza,
  - wpisz swój numer PESEL\*,
  - wpisz swoją datę urodzenia,
  - przyklej naklejkę ze swoim numerem PESEL.
3. Arkusz egzaminacyjny zawiera test składający się z 40 zadań.
4. Za każde poprawnie rozwiązane zadanie możesz uzyskać 1 punkt.
5. Aby zdać część pisemną egzaminu musisz uzyskać co najmniej 20 punktów.
6. Czytaj uważnie wszystkie zadania.
7. Rozwiązania zaznaczaj na KARCIE ODPOWIEDZI długopisem lub piórem z czarnym tuszem/atramentem.
8. Do każdego zadania podane są cztery możliwe odpowiedzi: A, B, C, D. Odpowiada im następujący układ krerek w KARCIE ODPOWIEDZI:

A	B	C	D
---	---	---	---

9. Tylko jedna odpowiedź jest poprawna.
10. Wybierz właściwą odpowiedź i zamaluj kratkę z odpowiadającą jej literą – np., gdy wybrałeś odpowiedź „A”:

■	B	C	D
---	---	---	---

11. Staraj się wyraźnie zaznaczać odpowiedzi. Jeżeli się pomylisz i błędnie zaznaczysz odpowiedź, otocz ją kółkiem i zaznacz odpowiedź, którą uważasz za poprawną, np.

(■)	B	C	■
-----	---	---	---

12. Po rozwiązaniu testu sprawdź, czy zaznaczyłeś wszystkie odpowiedzi na KARCIE ODPOWIEDZI i wprowadziłeś wszystkie dane, o których mowa w punkcie 2 tej instrukcji.

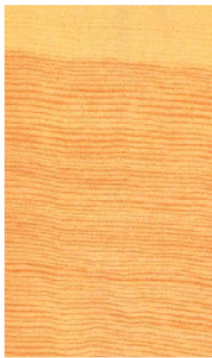
**Pamiętaj, że oddajesz przewodniczącemu zespołu nadzorującego tylko KARTĘ ODPOWIEDZI.**

***Powodzenia!***

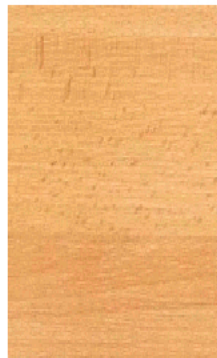
\* w przypadku braku numeru PESEL – seria i numer paszportu lub innego dokumentu potwierdzającego tożsamość

**Zadanie 1.**

Próbka drewna bukowego oznaczona jest literą



A.



B.



C.



D.

**Zadanie 2.**

Zgodnie z Polska Normą sortyment tarcicy o grubości 16÷50 mm to

- A. deseczka.
- B. listwa.
- C. deska.
- D. łata.

**Zadanie 3.**

Płyta MDF, ze względu na gęstość, należy do rodzaju płyt pilśniowych

- A. bardzo twardych.
- B. półtwardych.
- C. twardych.
- D. miękkich.

**Zadanie 4.**

Znak graficzny przedstawiony na rysunku dotyczy płyty

- A. LVL.
- B. MDF.
- C. stolarskiej.
- D. wiórowej.

**Zadanie 5.**

Z rysunku wynika, że dopuszczalna grubość czopa mieści się w granicach

- A. 8,0÷12,0 mm
- B. 9,8÷10,0 mm
- C. 9,8÷10,2 mm
- D. 10,0÷10,2 mm

**Zadanie 6.**

Wykonanie gniazda podłużnego za pomocą wiertarki poziomej należy rozpocząć od wywiercenia

- A. gniazda skrajnego i tuż obok kolejnego.
- B. gniazda w połowie długości gniazda podłużnego.
- C. dwóch gniazd w dowolnym miejscu gniazda podłużnego.
- D. dwóch gniazd skrajnych.

**Zadanie 7.**

Wskaż właściwą kolejność obróbki drewna przeznaczonego na deski podłogowe.

- A. Struganie, piłowanie, szlifowanie, frezowanie.
- B. Piłowanie, struganie, frezowanie, szlifowanie.
- C. Piłowanie, struganie, szlifowanie, frezowanie.
- D. Struganie, szlifowanie, piłowanie, frezowanie.

**Zadanie 8.**

Na przodzie szuflady wskazano układ okleiny. Przygotowywana formatka będzie

- A. ukośna.
- B. wzdłużna.
- C. poprzeczna.
- D. gwiaździsta.

**Zadanie 9.**

Pokazany na zdjęciu profil elementu należy wykonać na

- A. frezarce dolnowrzecionowej.
- B. wzorcarce płaskorzeźbowej.
- C. wzorcarce bryłowej.
- D. skrawarce.

**Zadanie 10.**

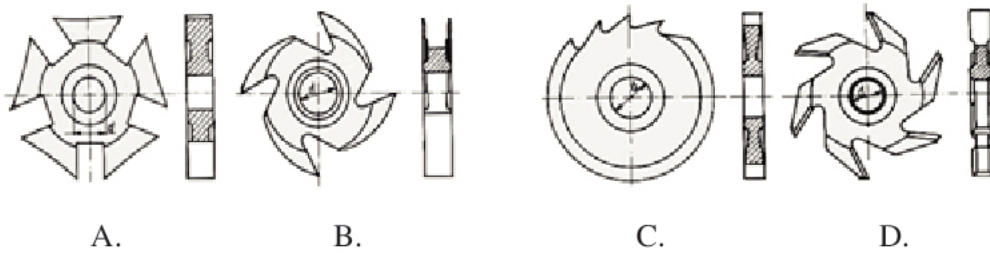
Urządzenie pokazane na rysunku stosuje się do

- A. naniesienia lakieru.
- B. naniesienia kleju.
- C. posuwu elementu przy frezowaniu.
- D. posuwu elementu przy piłowaniu.



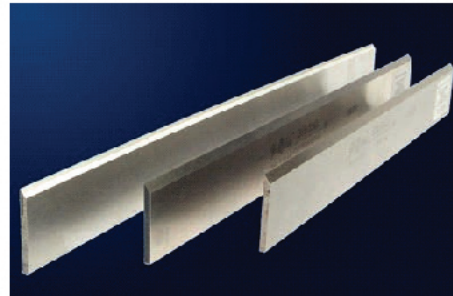
**Zadanie 11.**

Niezależnie od kierunku obrotów wrzeciona może pracować frez oznaczony na rysunku literą

**Zadanie 12.**

Na zdjęciu noża do strugarki widoczny jest kąt

- A. przyłożenia.
- B. skrawania.
- C. natarcia.
- D. ostrza.

**Zadanie 13.**

Klin rozszczepiający stosuje się w pilarce

- A. ramowej.
- B. ramieniowej.
- C. wzdłużnej.
- D. taśmowej.

**Zadanie 14.**

W czasie pracy na strugarce wyrówniarce ścinany jest początek obrabianego elementu. Przyczyną tej wady obróbki jest

- A. zbyt niskie ustawienie noży w stosunku do stołu tylnego.
- B. ustawienie stołu przedniego w płaszczyźnie stołu tylnego.
- C. zbyt wysokie ustawienie noży w stosunku do stołu tylnego.
- D. stół tylny zbyt nisko ustawiony w stosunku do stołu przedniego.

**Zadanie 15.**

Przy piłowaniu z użyciem prowadnicy narasta opór posuwu oraz zwiększa się szerokość na końcu elementu. Przyczyną takiego stanu jest

- A. niewłaściwa prędkość posuwu.
- B. złe ustawienie prowadnicy.
- C. złe rozwarcie piły.
- D. stępienie się piły.



**Zadanie 16.**

Uzyskanie na strugarce wyrówniarce określonej grubości struganej warstwy drewna polega na ustawieniu

- A. stołu przedniego.
- B. wystawiania noży.
- C. stołu tylnego.
- D. wału nożowego.

**Zadanie 17.**

Przy frezowaniu elementów z płyty MDF należy założyć ochronniki słuchu i

- A. maskę przeciwpyłową.
- B. rękawice drelichowe.
- C. ocieplaną kamizelkę.
- D. fartuch gumowy.

**Zadanie 18.**

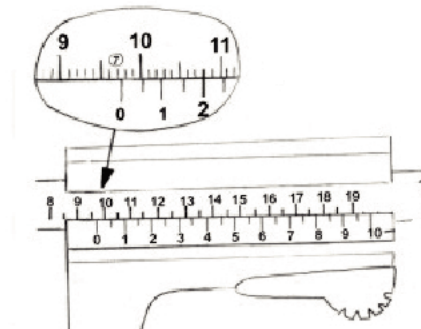
Powierzchnie bazowe elementu z drewna wykonuje się na

- A. pilarce tarczowej.
- B. strugarce wyrówniarce.
- C. strugarce grubościowej.
- D. frezarce górnwrzecionowej.

**Zadanie 19.**

Na rysunku przedstawiony jest noniusz suwmiarki. Wskazany przez suwmiarkę wymiar wynosi

- A. 97,00 mm
- B. 97,20 mm
- C. 98,00 mm
- D. 98,20 mm

**Zadanie 20.**

Przyrząd pokazany na zdjęciu służy do określenia

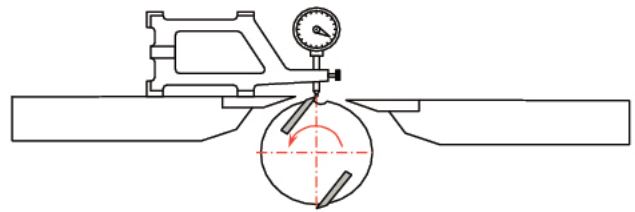
- A. wilgotności drewna.
- B. gładkości drewna.
- C. gęstości drewna.
- D. połysku drewna.



**Zadanie 21.**

Pokazany na rysunku przyrząd służy do

- A. pomiaru prostoliniowości noży.
- B. kontroli ustawiania noży.
- C. pomiaru grubości noży.
- D. kontroli ostrości noży.

**Zadanie 22.**

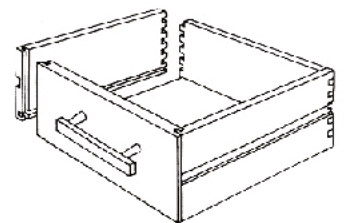
Drewno bukowe poddaje się parzeniu, gdy jego wilgotność wynosi

- A.  $8 \div 10\%$
- B.  $15 \div 20\%$
- C.  $25 \div 30\%$
- D.  $50 \div 100\%$

**Zadanie 23.**

W szufladzie pokazanej na rysunku ścianka boczna i tylna są połączone złączem

- A. czopowym.
- B. widlicowym.
- C. wczepowym.
- D. wpustkowym.

**Zadanie 24.**

Wskaż właściwą kolejność operacji przy ręcznym wykonywaniu złącza czopowego.

- A. Nacinanie, trasowanie, odsadzanie.
- B. Trasowanie, nacinanie, odsadzanie.
- C. Odsadzanie, trasowanie, nacinanie.
- D. Trasowanie, odsadzanie, nacinanie.

**Zadanie 25.**

Konfirmat pokazany na rysunku oznaczony jest literą



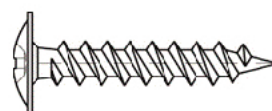
A.



B.



C.



D.

**Zadanie 26.**

Przedstawiona na zdjęciu technika zdobienia powierzchni to

- A. intarsja.
- B. mazerunek.
- C. mozaika.
- D. płaskorzeźba.

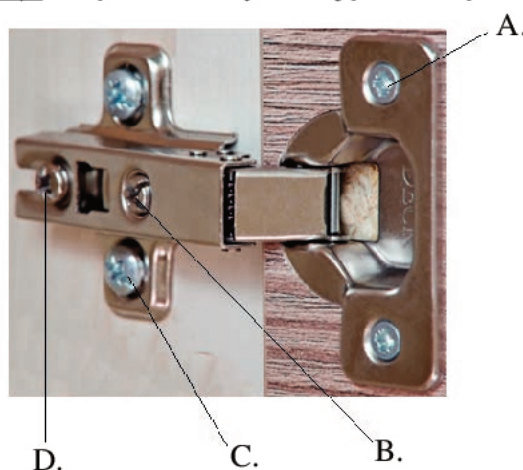
**Zadanie 27.**

Podgrzanie powierzchni sklejanego drewna i podgrzanie roztworu klejowego do temperatury nieprzekraczającej 60°C stosuje się przy klejeniu klejem

- A. polioctanowinylowym.
- B. mocznikowym.
- C. glutynowym.
- D. fenolowym.

**Zadanie 28.**

Do regulacji nałożenia drzwi nie służy wkręt oznaczony na zdjęciu literą

**Zadanie 29.**

Nie oczyszczenie zębów z pyłu, trocin i żywicy po piłowaniu drewna przeżywiczonego spowoduje

- A. przegrzewanie się piły.
- B. zmniejszenie obrotów piły.
- C. zwiększenie obrotów piły.
- D. stępienie zębów piły.

**Zadanie 30.**

Wykonanie elementów mebla z drewna porażonego sinizną obniży jego jakość ze względu na

- A. zmniejszenie wytrzymałości mechanicznej drewna.
- B. dużą wilgotność elementów.
- C. słabsze sklejenie elementów.
- D. walory estetyczne.

**Zadanie 31.**

Na czas transportu szafy drzwi szklane należy

- A. zamontować w korpusie i zabezpieczyć.
- B. zdemontować i starannie zabezpieczyć.
- C. zamontować w korpusie i unieruchomić.
- D. zdemontować i ułożyć wewnątrz korpusu.

**Zadanie 32.**

Przedstawiona na zdjęciu skrzynia jest wykonana w stylu

- A. klasycystycznym.
- B. biedermeier.
- C. barokowym.
- D. gotyckim.

**Zadanie 33.**

Widoczne na zdjęciu przebarwienia drewna to

- A. sęki skrzydlate.
- B. pęcherze żywiczne.
- C. ślady po gwoździach.
- D. ślady żerowania owadów.

**Zadanie 34.**

Przyczyną uszkodzeń elementów pokazanych na zdjęciu, jest żerowanie

- A. kornika.
- B. kołatka.
- C. drwalnika.
- D. spuszczała.

**Zadanie 35.**

Na powierzchni sosnowych desek podłogowych, po wielu latach użytkowania, pojawiły się biegnące wzdłuż słoju bruzdy. Przyczyną ich powstania jest

- A. różna odporność na ścieranie drewna wczesnego i późnego.
- B. zmienna wilgotność powietrza w pomieszczeniu.
- C. niewłaściwa konserwacja powierzchni podłogi.
- D. zmienna temperatura w pomieszczeniu.



**Zadanie 36.**

Stare meble znajdujące się w muzeum powinny być bezwzględnie poddawane renowacji, gdy

- A. są modne.
- B. są zabytkiem kultury.
- C. wykonano je z drewna litego.
- D. mogą być nadal wykorzystywane.

**Zadanie 37.**

Na krawędzi płyty zabytkowego sekretarzyka dębowego powstało wyszczerbienie. Właściwą metodą naprawy jest

- A. zaokleinowanie wyszczerbienia.
- B. zaprawienie ubytku szpachlówką.
- C. zaprawienie ubytku masą plastyczną.
- D. wykonanie wstawki z drewna dębowego.

**Zadanie 38.**

Wskaż materiał odpowiedni do renowacji powierzchni drewnianej płyty roboczej stołu kuchennego.

LAZURA	POKOST
<ul style="list-style-type: none"> <li>– dobra przyczepność do drewna</li> <li>– wyjątkowo łatwa aplikacja</li> <li>– podkreśla naturalny rysunek drewna</li> <li>– trwałość koloru</li> <li>– przejrzysta, jedwabista powłoka</li> <li>– odporna na działanie płynów spożywczych</li> </ul>	<ul style="list-style-type: none"> <li>– silnie penetrujący</li> <li>– naturalny podkład</li> <li>– nie tworzy powłoki lakierowej</li> <li>– ochrona przed wilgocią</li> <li>– pełny zakres zastosowań (na zewnątrz i do wewnątrz)</li> </ul>
LAKIEROBEJCA	LAKIER
<ul style="list-style-type: none"> <li>– odporność na działanie światła</li> <li>– odporność na działanie czynników atmosferycznych</li> <li>– uwydatnia rysunek drewna</li> <li>– pełny zakres zastosowań (na zewnątrz i do wewnątrz)</li> <li>– nie kapie podczas malowania</li> </ul>	<ul style="list-style-type: none"> <li>– trwały i elastyczny</li> <li>– odporny na działanie wody</li> <li>– odporny na działanie światła</li> <li>– doskonała ochrona przed zmiennymi warunkami atmosferycznymi</li> <li>– wydobywa głębie koloru wcześniej zaimpregnowanego drewna</li> </ul>

- A. Lakierobejca.
- B. Pokost.
- C. Lazura.
- D. Lakier.

### **Zadanie 39.**

W taborecie drewnianym na skutek wysychania poluzowała się jedna z łączyn. Naprawę należy zacząć od demontażu elementów, a następnie

- A. nanieść klej i ponownie je skleić.
- B. owinać czop papierem i skleić złącze.
- C. zaprawić gniazdo, wydłutować nowe i skleić złącze.
- D. wykonać nowe elementy: gniazdo, czop i zmontować złącze.

### **Zadanie 40.**

Najważniejszym efektem właściwie wykonanej naprawy złącza nogi z oskrzynią jest

- A. wygląd złącza.
- B. szczelność złącza.
- C. brak śladów kleju.
- D. wytrzymałość złącza.

