

Nazwa kwalifikacji: **Wykonywanie usług krawieckich**
 Oznaczenie kwalifikacji: **A.12**
 Wersja arkusza: **X**

A.12-X-19.01Czas trwania egzaminu: **60 minut**

EGZAMIN POTWIERDZAJĄCY KWALIFIKACJE W ZAWODZIE
Rok 2019
CZEŚĆ PISEMNA

Instrukcja dla zdającego

1. Sprawdź, czy arkusz egzaminacyjny zawiera 10 stron. Ewentualny brak stron lub inne usterki zgłoś przewodniczącemu zespołu nadzorującego.
2. Do arkusza dołączona jest KARTA ODPOWIEDZI, na której w oznaczonych miejscach:
 - wpisz oznaczenie kwalifikacji,
 - zamaluj kratkę z oznaczeniem wersji arkusza,
 - wpisz swój numer PESEL*,
 - wpisz swoją datę urodzenia,
 - przyklej naklejkę ze swoim numerem PESEL.
3. Arkusz egzaminacyjny zawiera test składający się z 40 zadań.
4. Za każde poprawnie rozwiązane zadanie możesz uzyskać 1 punkt.
5. Aby zdać część pisemną egzaminu musisz uzyskać co najmniej 20 punktów.
6. Czytaj uważnie wszystkie zadania.
7. Rozwiązania zaznaczaj na KARCIE ODPOWIEDZI długopisem lub piórem z czarnym tuszem/atramentem.
8. Do każdego zadania podane są cztery możliwe odpowiedzi: A, B, C, D. Odpowiada im następujący układ krerek w KARCIE ODPOWIEDZI:

A	B	C	D
---	---	---	---

9. Tylko jedna odpowiedź jest poprawna.
10. Wybierz właściwą odpowiedź i zamaluj kratkę z odpowiadającą jej literą – np., gdy wybrałeś odpowiedź „A”:

■	B	C	D
---	---	---	---

11. Staraj się wyraźnie zaznaczać odpowiedzi. Jeżeli się pomylisz i błędnie zaznaczysz odpowiedź, otocz ją kółkiem i zaznacz odpowiedź, którą uważasz za poprawną, np.

○■	B	C	■
----	---	---	---

12. Po rozwiązaniu testu sprawdź, czy zaznaczyłeś wszystkie odpowiedzi na KARCIE ODPOWIEDZI i wprowadziłeś wszystkie dane, o których mowa w punkcie 2 tej instrukcji.

Pamiętaj, że oddajesz przewodniczącemu zespołu nadzorującego tylko KARTĘ ODPOWIEDZI.

Powodzenia!

* w przypadku braku numeru PESEL – seria i numer paszportu lub innego dokumentu potwierdzającego tożsamość

Zadanie 1.

Wskaż wymiary ciała, opisane symbolami, które są niezbędne do wykonania krótkich spodni damskich.

- A. ZW_o, ZTv, ZU_o, obt, ot
- B. ZW_o, ZM_v,TK_o, obt, ou
- C. ZTv, ZM_v, TvH_v obt, ok
- D. ZTv, ZU_o, ZK_o, ou, ot

Zadanie 2.

Głębokość bioder to wymiar ciała, który można obliczyć na podstawie wzoru matematycznego, opisującego jego zależność w funkcji

- A. łuku długości kończyny dolnej.
- B. wysokości talerza biodrowego.
- C. wysokości talii.
- D. wzrostu.

Zadanie 3.

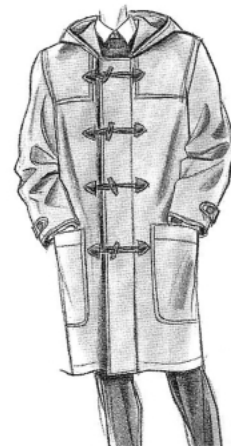
Wielkość dodatku konstrukcyjnego (luzu odzieżowego) w obwodzie klatki piersiowej (opx) odzieży damskiej, wykonanej z tkaniny, przeznaczonej na górną część ciała, jest najmniejsza dla

- A. płaszcza.
- B. żakietu.
- C. bluzki.
- D. kurtki.

Zadanie 4.

Którą tkaninę można zastosować do wykonania zimowego wyrobu odzieżowego, którego model przedstawiono na rysunku?

- A. Tenis.
- B. Flausz.
- C. Flanelę.
- D. Kaszmir.



Zadanie 5.

Które elementy zastosowane w przedstawionej na rysunku bluzce typu „safari” mają charakter zdobniczy?

- A. Stębnowania.
- B. Kieszenie.
- C. Pagony.
- D. Guziki.

**Zadanie 6.**

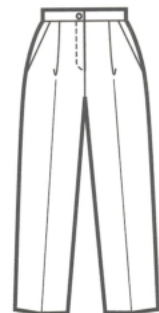
Przy obliczaniu zużycia materiału przeznaczonego na żakiet damski należy uwzględnić długość żakietu oraz wymiary ciała oznaczone symbolami

- A. obt, ot, opx
- B. RvNv, obt, os
- C. RvRv, or, obt
- D. opx, obt, RvNv

Zadanie 7.

Wskaż dodatki krawieckie, które obok nici należy zastosować podczas szycia spodni przedstawionych na rysunku.

- A. Kieszeniówka, taśma elastyczna, zamek błyskawiczny, haftka.
- B. Włóknina klejowa, guzik, kolanówka, zamek błyskawiczny.
- C. Podszewka, taśma ozdobna, guziki, wkład usztywniający.
- D. Sznur pleciony, podszewka, kieszeniówka, napy.

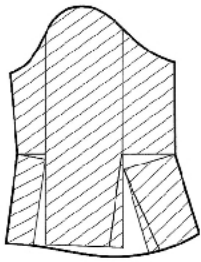
**Zadanie 8.**

Zmiany wybarwienia występujące na barwnej bluzce mogą być rezultatem

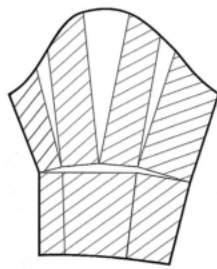
- A. płukania jej w środku zmiękczającym.
- B. suszenia jej w miejscu nasłonecznionym.
- C. prania jej w kąpieli wodnej o temperaturze 40°C.
- D. prasowania jej żelazkiem o wysokiej temperaturze.

Zadanie 9.

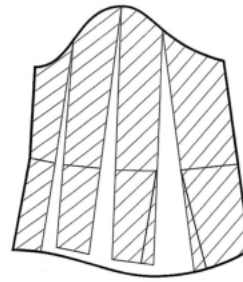
Na którym rysunku przedstawiono modelowanie rękawa raglanowego?



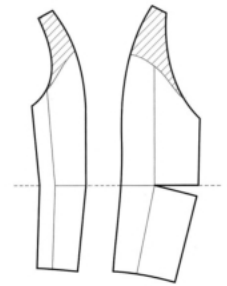
A.



B.



C.

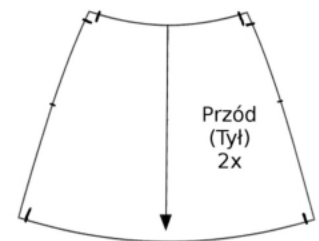


D.

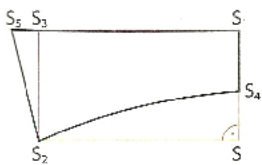
Zadanie 10.

Na rysunku przedstawiono

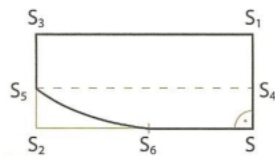
- formę przodu (tyłu) spódnicy z koła.
- szablon przodu (tyłu) spódnicy kloszowej.
- formę przodu (tyłu) spódnicy z połowy koła.
- szablon przodu (tyłu) spódnicy rozkloszowanej.

**Zadanie 11.**

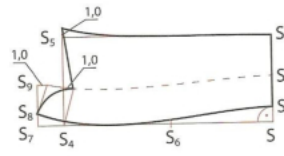
Na którym rysunku przedstawiono konstrukcję kołnierza z odcinaną stójką?



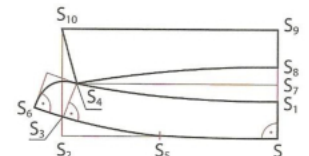
A.



B.



C.



D.

Zadanie 12.

Wskaż przyczynę zażółcenia powstałego podczas prasowania wyrobu odzieżowego w warunkach domowych.

- Za duży docisk żelazka.
- Bardzo krótki czas prasowania.
- Zbyt wysoka temperatura prasowania.
- Prasowanie z pominięciem odsysania pary.

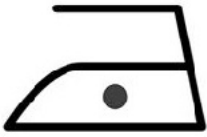
Zadanie 13.

Podszywka w spódnicy podstawowej wykonanej z tkaniny wełnianej

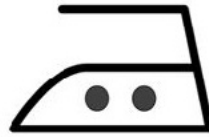
- nie może wystawać spod (poza długość) spódnicy.
- powinna mieć taką samą długość jak spódnica.
- powinna być dłuższa niż spódnica.
- może mieć dowolną długość.

Zadanie 14.

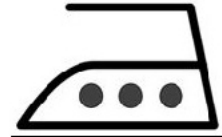
Który symbol procesu prasowania w warunkach domowych powinien umieścić producent na wszywce w spodniach z elany?



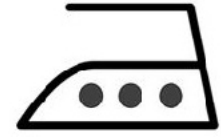
A.



B.



C.



D.

Zadanie 15.

Gotowy wyrób odzieżowy podlega kontroli

- A. międzyoperacyjnej.
- B. wyrzywkowej.
- C. ostatecznej.
- D. pełnej.

Zadanie 16.

W celu wykonania marszczenia dekoltu w bluzce damskiej zaszewkę piersiową należy przenieść na linię

- A. boku.
- B. łopatki.
- C. ramienia.
- D. podkroju szyi.

Zadanie 17.

Układ szablonów pojedynczy, symetryczny, dwukierunkowy zawiera

- A. połowy elementów kompletu szablonów wyrobu odzieżowego ułożone w dwóch kierunkach.
- B. elementy kompletu szablonów wyrobu odzieżowego różnych rozmiarów.
- C. szablony wszystkich elementów konstrukcyjnych wyrobu odzieżowego.
- D. połowy elementów kompletu szablonów wyrobu odzieżowego.

Zadanie 18.

Która prasa jest stosowana do prasowania ramion w marynarkach?

- A. Płaska.
- B. Specjalna.
- C. Formująca.
- D. Uniwersalna.

Zadanie 19.

Jaka powinna być maksymalna temperatura prasowania sukienki z jedwabiu?

- A. 110°C
- B. 130°C
- C. 150°C
- D. 200°C

Zadanie 20.

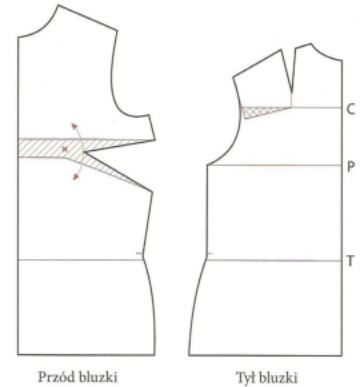
Do oznaczania zewnętrznych punktów montażowych na wykrojach ułożonych w nakładzie stosuje się

- A. urządzenie do znakowania nicią.
- B. przyrząd z igłą wiertniczą.
- C. urządzenie krojce.
- D. nożyce ręczne.

Zadanie 21.

Na rysunku przedstawiono modelowanie przodu i tyłu bluzki na figurę

- A. wyprostowaną.
- B. normalną.
- C. pochyloną.
- D. tęgą.

**Zadanie 22.**

Którą technikę obróbki klejowej stosuje się przy łączeniu paska do spodni z wkładem klejowym?

- A. Małych wklejek.
- B. Wkładów sztywnikowych.
- C. Wkładów konstrukcyjnych.
- D. Wielkopowierzchniowego klejenia.

Zadanie 23.

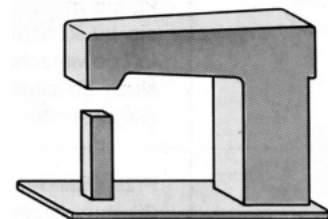
Do uruchomienia produkcji wykrojów elementów odzieży w warunkach przemysłowych niezbędne są

- A. formy elementów wzorów wyrobów.
- B. szablony elementów wyrobów.
- C. rysunki techniczne wyrobów.
- D. rysunki układów szablonów.

Zadanie 24.

Maszyna szwalnicza z głowicą o kształcie słupkowym (kolumnowym) jak na przedstawionym rysunku ma, między innymi, zastosowanie do

- A. wyszycia rygli.
- B. montażu rękawów.
- C. wykonania dziurek.
- D. przyszywania guzików.



Zadanie 25.

Którą operację technologiczną można wykonać na maszynie szwalniczej, wyposażonej w stopkę przedstawioną na rysunku?

- A. Ryglowanie ramiączek.
- B. Przyszywanie guzików.
- C. Haftowanie ozdobne.
- D. Podszywanie dołów.

**Zadanie 26.**

Którym szwem należy wykończyć dół skróconej spódnicy z tkaniny bawełnianej?

- A. Zwykłym.
- B. Francuskim.
- C. Obrębiającym.
- D. Wpuszczanym.

Zadanie 27.

Które maszyny stosuje się do wykonania operacji doszycia karczka do przodu bluzki?

- A. Stębnówkę i overlock.
- B. Stębnówkę i szczepiarkę.
- C. Podszywarke i stębnówkę.
- D. Fastrygówkę i stębnówkę.

Zadanie 28.

Wskaż zastosowanie przedstawionego na rysunku oprzyrządowania przeznaczonego do maszyn szwalniczych.

- A. Naszywanie taśm.
- B. Obrębianie dołów.
- C. Łączenie laminatów.
- D. Wykonywanie marszczenia.

**Zadanie 29.**

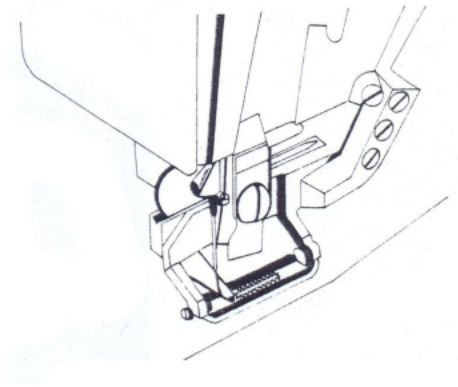
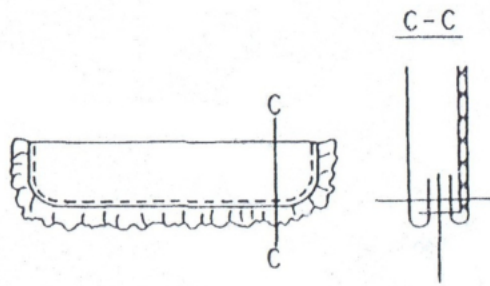
Ocenie jakości wykonanej przeróbki wyrobu podlega

- A. dokładność, poprawność i niski koszt wykonania.
- B. estetyka i zgodność wykonania z życzeniem klienta.
- C. jakość zszytych elementów i krótki czas oczekiwania.
- D. staranność szycia, jakość wykończenia i dłuższy czas pracy.

Zadanie 30.

Wykonanie której operacji technologicznej przedstawiono na rysunku?

- A. Dziurki bieliźnianej.
- B. Rygła prostokątnego.
- C. Elementu ozdobnego.
- D. Podszycia dołu rękawa.

**Zadanie 31.**

Wskaż właściwą kolejność czynności, które należy wykonać przy wydłużaniu rękawa mankietem z falbaną.

- A. Podklejenie mankietów, doszycie falbanki, przewinięcie jej i stębnowanie na 0,1 cm.
- B. Połączenie części mankietu z falbanką, podklejenie mankietu i stębnowanie na 0,1 cm.
- C. Podklejenie spodniego mankietu, przesytycie części mankietu z falbanką, przewinięcie i stębnowanie na 0,1 cm.
- D. Zaprasowanie części mankietów, włożenie między nie wkładu usztywniającego i falbanki oraz przestębnowanie na 0,1 cm.

Zadanie 32.

Przerabiając spódnicę z rozmiaru 170/96/104 na rozmiar 164/96/104, należy ją

- A. poszerzyć w szwach bocznych.
- B. poszerzyć i wydłużyć.
- C. skrócić na linii dołu.
- D. zwęzić i skrócić.

Zadanie 33.

Która igła jest stosowana w podszywarkach?

- A. Prosta.
- B. Łukowa.
- C. Stożkowa.
- D. Z dwoma ostrzami.

Zadanie 34.

Które pomiary krawieckie należy wykonać w celu dopasowania na klientkę za dużego żakietu?

- A. opx, ot, obt
- B. SyTy, os, ot
- C. XpXp, obt, ot
- D. SySvXp, opx, obt

Zadanie 35.

Odległość między dwoma kolejnymi przeplotami ściegu maszynowego w maszynie stębnowej należy ustawić za pomocą regulatora

- A. skoku ściegu.
- B. szerokości ściegu.
- C. siły docisku stopki.
- D. napięcia nici górnej.

Zadanie 36.

Wskaż przyczynę nieprawidłowego wiązania ściegu pod spodem materiału w postaci luźnej nici dolnej, przedstawionego na rysunku.

- A. Zbyt duży docisk stopki.
- B. Wyłączony mechanizm transportu.
- C. Nieprawidłowo włożona szpuleczka z nicią dolną.
- D. Słabe napięcie nici górnej w miejscu przejścia przez naprężacz talerzowy.

**Zadanie 37.**

Jaka może być przyczyna łamania się igieł podczas pracy maszyny stębnowej?

- A. Niewłaściwe ustawienie igły względem chwytacza.
- B. Za duży docisk stopki do płytki ściegowej.
- C. Włączony mechanizm transportu.
- D. Zbyt napięty pas napędowy.

Zadanie 38.

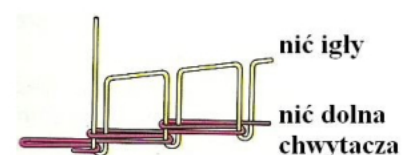
Rozdarte u dołu bermudy można przerobić poprzez skrócenie ich na spodnie typu

- A. rurki.
- B. szorty.
- C. pumpy.
- D. rybaczki.

Zadanie 39.

Na której maszynie szyjącej jest tworzony ścieg o budowie przedstawionej na rysunku?

- A. Łańcuszkowej dwunitkowej.
- B. Podszywarce jednoigłowej.
- C. Stębnowej czólenkowej.
- D. Obrębiarce.



Zadanie 40.

Przyczyną powstania skośnych i poprzecznych fałd w tyle bluzki przedstawionej na rysunku jest

- A. za długi podkrój na linii pachy.
- B. za długi tył w stosunku do przodu
- C. za krótki tył w stosunku do przodu.
- D. za szeroki tył w stosunku do przodu.

