

Nazwa kwalifikacji: **Wykonywanie usług krawieckich**  
 Oznaczenie kwalifikacji: **A.12**  
 Wersja arkusza: **X**

**A.12-X-18.01**Czas trwania egzaminu: **60 minut**

**EGZAMIN POTWIERDZAJĄCY KWALIFIKACJE W ZAWODZIE**  
**Rok 2018**  
**CZEŚĆ PISEMNA**

**Instrukcja dla zdającego**

1. Sprawdź, czy arkusz egzaminacyjny zawiera 9 stron. Ewentualny brak stron lub inne usterki zgłoś przewodniczącemu zespołu nadzorującego.
2. Do arkusza dołączona jest KARTA ODPOWIEDZI, na której w oznaczonych miejscach:
  - wpisz oznaczenie kwalifikacji,
  - zamaluj kratkę z oznaczeniem wersji arkusza,
  - wpisz swój numer PESEL\*,
  - wpisz swoją datę urodzenia,
  - przyklej naklejkę ze swoim numerem PESEL.
3. Arkusz egzaminacyjny zawiera test składający się z 40 zadań.
4. Za każde poprawnie rozwiązane zadanie możesz uzyskać 1 punkt.
5. Aby zdać część pisemną egzaminu musisz uzyskać co najmniej 20 punktów.
6. Czytaj uważnie wszystkie zadania.
7. Rozwiązania zaznaczaj na KARCIE ODPOWIEDZI długopisem lub piórem z czarnym tuszem/atramentem.
8. Do każdego zadania podane są cztery możliwe odpowiedzi: A, B, C, D. Odpowiada im następujący układ kratek w KARCIE ODPOWIEDZI:

|   |   |   |   |
|---|---|---|---|
| A | B | C | D |
|---|---|---|---|

9. Tylko jedna odpowiedź jest poprawna.
10. Wybierz właściwą odpowiedź i zamaluj kratkę z odpowiadającą jej literą – np., gdy wybrałeś odpowiedź „A”:

|   |   |   |   |
|---|---|---|---|
| ■ | B | C | D |
|---|---|---|---|

11. Staraj się wyraźnie zaznaczać odpowiedzi. Jeżeli się pomylisz i błędnie zaznaczysz odpowiedź, otocz ją kółkiem i zaznacz odpowiedź, którą uważasz za poprawną, np.

|    |   |   |   |
|----|---|---|---|
| ○■ | B | C | ■ |
|----|---|---|---|

12. Po rozwiązaniu testu sprawdź, czy zaznaczyłeś wszystkie odpowiedzi na KARCIE ODPOWIEDZI i wprowadziłeś wszystkie dane, o których mowa w punkcie 2 tej instrukcji.

**Pamiętaj, że oddajesz przewodniczącemu zespołu nadzorującego tylko KARTĘ ODPOWIEDZI.**

***Powodzenia!***

\* w przypadku braku numeru PESEL – seria i numer paszportu lub innego dokumentu potwierdzającego tożsamość

**Zadanie 1.**

Wskaż pomiary krawieckie oznaczone symbolami, niezbędne do wykonania form kamizelki damskiej.

- A. ZWo, SyTy, SySvXp, SySvXpTp, RvNv, os, obt.
- B. ZWo, SyTy, SySvXp, SySvXpTp, opx, ot, os, obt.
- C. SyTy, SySvXp, ZWo, SySvXpTp, opx, ot, obt, ou.
- D. PcPl, XIXl, Zwo, ZUo, opx, ot, os, SySvXp, SyTy.

**Zadanie 2.**

Który pomiar krawiecki wykonuje się od punktu ramiennego do punktu rylcowego boczego?

- A. Łuk długości pleców.
- B. Łuk szerokości barków.
- C. Łuk długości kończyny górnej.
- D. Łuk szerokości przodu przez piersi.

**Zadanie 3.**

Który symbol określa pomiar – wysokość krocza?

- A. ZKo
- B. ZUo
- C. PcPl
- D. RvNv

**Zadanie 4.**

Który dodatek krawiecki krojony należy zastosować do wykończenia od wewnętrznej strony żakietu damskiego?

- A. Kamel.
- B. Watolinę.
- C. Włókninę.
- D. Podszewkę.

**Zadanie 5.**

Którą tkaninę należy polecić klientce na bluzkę wizytową?

- A. Tenis.
- B. Pepitę.
- C. Satynę.
- D. Flanelę.

**Zadanie 6.**

Który materiał i dlaczego należy przeznaczyć na kaftaniki niemowlęce?

- A. Bawełnę, ze względu na dużą higroskopijność.
- B. Len, ze względu na możliwość wygotowywania.
- C. Poliester, ze względu na uniwersalne właściwości.
- D. Wełnę, ze względu na „ciepłe” wrażenie przy dotyku.

**Zadanie 7.**

Do wykończenia krawędzi szwów bocznych w żakiecie damskim bez podszewki należy zastosować

- A. lampas.
- B. lamówkę.
- C. wypustkę.
- D. obłożenie.

**Zadanie 8.**

Które wymiary są niezbędne do obliczenia zużycia materiału o szerokości 140 cm, przeznaczonego na kostium damski?

- A. Długość spódnicy, długość żakietu, obwód bioder.
- B. Długość spódnicy, długość żakietu, długość rękawa.
- C. Obwód klatki piersiowej, długość żakietu, obwód bioder.
- D. Długość spódnicy, obwód klatki piersiowej, obwód bioder.

**Zadanie 9.**

Ile wynosi zużycie tkaniny w groszki o szerokości 90 cm, z której uszyto spódnicę podstawową dla klientki o wymiarach przedstawionych w tabeli?

- A. 60 cm
- B. 66 cm
- C. 120 cm
- D. 132 cm

|                  |        |
|------------------|--------|
| obwód talii      | 74 cm  |
| obwód bioder     | 104 cm |
| długość spódnicy | 60 cm  |

**Zadanie 10.**

Jakie będzie zużycie tkaniny w kratę o szerokości 150 cm, przeznaczonej na płaszcz dla klientki o typowych wymiarach?

- A. 170 cm
- B. 180 cm
- C. 210 cm
- D. 333 cm

|                  |        |
|------------------|--------|
| długość płaszcza | 110 cm |
| długość rękawa   | 60 cm  |

**Zadanie 11.**

Konstrukcyjną zaszewkę piersiową w procesie modelowania formy przodu bluzki podstawowej można przenieść w dowolne miejsce na liniach konturowych, którego wybór zależy od

- A. detali i zdobień.
- B. przeznaczenia bluzki.
- C. właściwości materiału.
- D. modelu, fasonu bluzki.

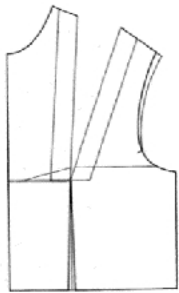
**Zadanie 12.**

Szablon elementu wyrobu odzieżowego to forma modelowa powiększona o wielkości dodatków

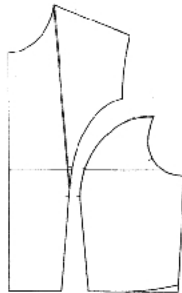
- A. modelowych.
- B. konstrukcyjnych.
- C. technologicznych.
- D. na szwy i podwinięcia.

**Zadanie 13.**

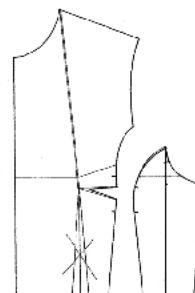
Którą formę zastosowano do uszycia górnej części sukienki przedstawionej na rysunku?



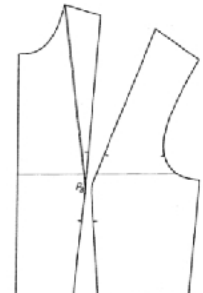
A.



B.



C.



D.

**Zadanie 14.**

Kołnierz wykładany, stosowany w żakietach i marynarkach, modelowany jest na podstawie

- A. formy tyłu.
- B. formy przodu.
- C. formy przodu i tyłu.
- D. wykreślonego kąta prostego.

**Zadanie 15.**

Modelowanie którego fasonu rękawa jednoczęściowego przedstawiono na rysunku?

- A. Rękawa poszerzonego dołem.
- B. Rękawa zwężonego dołem z bufką.
- C. Rękawa poszerzonego od linii łokcia do dołu.
- D. Rękawa marszczonego z wysokim mankietem.

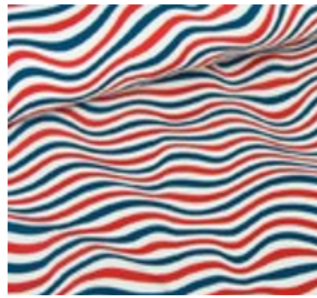


**Zadanie 16.**

Na której tkaninie bawełnianej szablon do wykroju można ułożyć wyłącznie w jednym kierunku?



A.



B.



C.



D.

**Zadanie 17.**

W jakim celu zaznacza się punkty montażowe na wykroju rękawa oraz wykrojach przodu i tyłu?

- A. Prawidłowego połączenia rękawa z przodem i tyłem.
- B. Zaznaczenia krawędzi i naroża rękawa oraz przodu i tyłu.
- C. Wyznaczenia nitki osnowy na rękawie oraz przodzie i tyle.
- D. Zaznaczenia dodatku konstrukcyjnego na rękawie i przodzie i tyle.

**Zadanie 18.**

Którą maszynę należy zastosować do wykonania krytego obrębu pojedynczego w spodniach?

- A. Ryglówkę.
- B. Zygzakówkę.
- C. Fastrygówkę.
- D. Podszywarkę.

**Zadanie 19.**

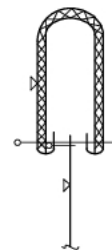
Którą maszynę należy zastosować do wykonania dziurek w koszulach męskich?

- A. Guzikarkę.
- B. Ryglówkę.
- C. Dziurkarkę bieliznianą
- D. Dziurkarkę odzieżową.

**Zadanie 20.**

Którą maszynę należy zastosować do wszycia paska do spódnicy wykonanej z tkaniny bawełnianej, zgodnie z przedstawionym rysunkiem instruktażowym?

- A. Overlock.
- B. Zygzakówkę.
- C. Stębnową czółenkową.
- D. Stębnową łańcuszkową.



**Zadanie 21.**

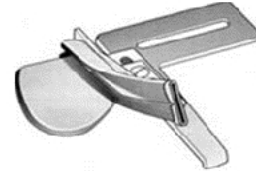
Przyrząd pomocniczy przedstawiony na rysunku należy stosować do wszywania

- A. gumy.
- B. lamówki.
- C. taśmy elastycznej.
- D. zamka błyskawicznego.

**Zadanie 22.**

Przyrząd pomocniczy przedstawiony na rysunku można zastosować do wykonania operacji

- A. lamowania taśmą.
- B. podwójnego obrębu.
- C. naszywania sutaszu.
- D. ozdobnego stębnowania.

**Zadanie 23.**

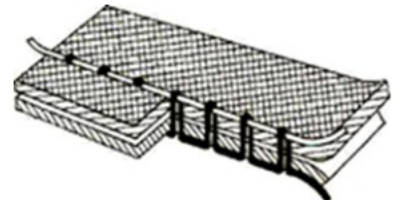
W czasie szycia na maszynie stębnowej łamie się igła. Przyczyną tej nieprawidłowości jest

- A. uszkodzone ostrze igły.
- B. przestawiony chwytacz.
- C. za mała siła docisku stopki.
- D. niewłaściwie nawleczona nić górna.

**Zadanie 24.**

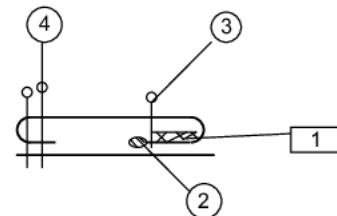
Przedstawiony na rysunku nieprawidłowy ścieg powstaje w wyniku zbyt

- A. dużej grubości materiału.
- B. dużego naprężenia nici górnej.
- C. małego naprężenia nici górnej.
- D. małego nacisku stopki dociskowej.

**Zadanie 25.**

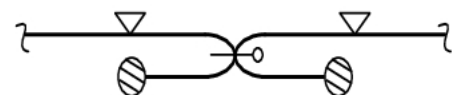
Operacja stębnowania górnej krawędzi kieszeni to operacja

- A. 1.
- B. 2.
- C. 3.
- D. 4.

**Zadanie 26.**

Który szew zastosowany do łączenia boków spódnicy, przedstawiono na rysunku?

- A. Zwykły.
- B. Francuski.
- C. Bieliźniany.
- D. Wpuszczany.



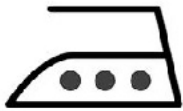
**Zadanie 27.**

W jakim celu wykonuje się w procesie wytwarzania wyrobu odzieżowego operację sprasowania?

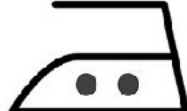
- A. Usunięcia śladów szwów.
- B. Zmniejszenia grubości elementów.
- C. Usunięcia połysku z powierzchni tkaniny.
- D. Zmniejszenia długości brzegów elementów.

**Zadanie 28.**

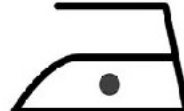
Który z przedstawionych znaków konserwacji informuje o temperaturze prasowania lnianej bluzy?



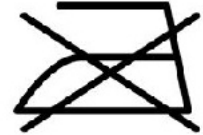
A.



B.



C.



D.

**Zadanie 29.**

W jakich warunkach należy wyprasować wełniane spodnie damskie?

- A. 150°C bez użycia pary i mokrej zaparzaczk.
- B. 200°C bez użycia pary i mokrej zaparzaczk.
- C. 110°C z użyciem pary lub przez mokrą zaparzaczkę.
- D. 200°C z użyciem pary lub przez mokrą zaparzaczkę.

**Zadanie 30.**

Określ przyczynę błędu występującego w spódnicy przedstawionej na rysunku.

- A. Spódnica jest wąska na linii talii.
- B. Spódnica jest za szeroka na linii bioder.
- C. Podkrój na linii talii w przodzie spódnicy jest za duży.
- D. Podkrój na linii talii w przodzie spódnicy jest za mały.

**Zadanie 31.**

Jaka jest przyczyna błędu występującego w bluzce przedstawionej na rysunku?

- A. Zbyt szeroki tył na linii pachy.
- B. Za długi tył w stosunku do przodu.
- C. Za krótki tył w stosunku do przodu.
- D. Złe zestawienie tyłu w szwie barkowym.

**Zadanie 32.**

Wskaż przyczynę występowania fałd poprzecznych w części górnej rękawa.

- A. Zbyt niska główka rękawa.
- B. Zbyt wysoka główka rękawa.
- C. Rękaw za bardzo wszyty do tyłu.
- D. Rękaw za bardzo wszyty do przodu.

**Zadanie 33.**

Zmniejszając spódnicę z rozmiaru 170/74/100 na rozmiar 170/70/96, należy

- A. zwęzić bokami w sumie o 1 cm
- B. zwęzić bokami w sumie o 4 cm
- C. poszerzyć bokami w sumie o 2 cm
- D. poszerzyć bokami w sumie o 3 cm

**Zadanie 34.**

Dopasowanie do sylwetki prostej sukni z zaszewkami piersiowymi za dużej na linii talii obejmuje, między innymi, pogłębienie istniejących lub wykonanie zaszewek

- A. barkowych w tyle.
- B. pionowych w przodzie i tyle.
- C. od linii podkroju szyi w przodzie.
- D. od linii ramienia w przodzie i tyle.

**Zadanie 35.**

Podczas przeróbki kamizelki damskiej z lnu w celu nadania jej stylu safari należy

- A. naszyć aplikacje w przodach.
- B. doszyć do dołu kamizelki baskinkę.
- C. naszyć kieszenie na przód kamizelki.
- D. doszyć do krawędzi kamizelki riuszki.

**Zadanie 36.**

Który wymiar kontrolny należy zdjąć z figury pochylonej w celu dopasowania formy tyłu bluzki do sylwetki?

- A. ZTv
- B. PcPl
- C. SvTt
- D. RvNv

**Zadanie 37.**

Wskaż sposób naprawy powstałych w procesie użytkowania uszkodzeń tkaniny w rękawach na wysokości łokcia w marynarce męskiej wykonanej z wełny.

- A. Naszyć łąty.
- B. Zwęzić rękawy.
- C. Skrócić rękawy.
- D. Wykonać zaszewki na linii łokcia.

**Zadanie 38.**

Którą operację obróbki parowo-cieplnej można zastosować w celu usunięcia wyświecenia szwów w odzieży?

- A. Sprasowanie.
- B. Naparowanie.
- C. Odprasowanie.
- D. Dekatyzowanie.



**Zadanie 39.**

Do punktu usługowego zgłosiła się klientka z prośbą o wszycie zamka błyskawicznego do spodni i skrócenie nogawek. Jaka będzie cena usługi, jeżeli w zakładzie obowiązuje cennik usług przedstawiony w tabeli?

- A. 15,00 zł
- B. 20,00 zł
- C. 40,00 zł
- D. 50,00 zł

| Rodzaj usługi   | Cena     |
|---|----------|
| Poszerzenie lub zwężenie wyrobu                           | 20,00 zł |
| Skrócenie lub wydłużenie długości wyrobu, rękawa, nogawki | 15,00 zł |
| Wszycie zamka błyskawicznego                              | 20,00 zł |

**Zadanie 40.**

Przeróbka sukni princeski zapinanej z tyłu na guziki polega na jej dopasowaniu do sylwetki oraz przyszyciu 5 guzików na linii środka tyłu. Jaka będzie cena usługi, jeśli cena 1 guzika wynosi 1,20 zł, a koszty robocizny oszacowano na 40,00 zł?

- A. 40,00 zł
- B. 41,20 zł
- C. 44,60 zł
- D. 46,00 zł