

Nazwa kwalifikacji: **Wykonywanie usług krawieckich**  
Oznaczenie kwalifikacji: **A.12**  
Wersja arkusza: **X**

**A.12-X-16.08**

Czas trwania egzaminu: **60 minut**

**EGZAMIN POTWIERDZAJĄCY KWALIFIKACJE W ZAWODZIE**  
**Rok 2016**  
**CZĘŚĆ PISEMNA**

**Instrukcja dla zdającego**

1. Sprawdź, czy arkusz egzaminacyjny zawiera 10 stron. Ewentualny brak stron lub inne usterki zgłoś przewodniczącemu zespołu nadzorującego.
2. Do arkusza dołączona jest KARTA ODPOWIEDZI, na której w oznaczonych miejscach:
  - wpisz oznaczenie kwalifikacji,
  - zamaluj kratkę z oznaczeniem wersji arkusza,
  - wpisz swój numer PESEL\*,
  - wpisz swoją datę urodzenia,
  - przyklej naklejkę ze swoim numerem PESEL.
3. Arkusz egzaminacyjny zawiera test składający się z 40 zadań.
4. Za każde poprawnie rozwiązane zadanie możesz uzyskać 1 punkt.
5. Aby zdać część pisemną egzaminu musisz uzyskać co najmniej 20 punktów.
6. Czytaj uważnie wszystkie zadania.
7. Rozwiązania zaznaczaj na KARCIE ODPOWIEDZI długopisem lub piórem z czarnym tuszem/atramentem.
8. Do każdego zadania podane są cztery możliwe odpowiedzi: A, B, C, D. Odpowiada im następujący układ krerek w KARCIE ODPOWIEDZI:

|   |   |   |   |
|---|---|---|---|
| A | B | C | D |
|---|---|---|---|

9. Tylko jedna odpowiedź jest poprawna.
10. Wybierz właściwą odpowiedź i zamaluj kratkę z odpowiadającą jej literą – np., gdy wybrałeś odpowiedź „A”:

|   |   |   |   |
|---|---|---|---|
| ■ | B | C | D |
|---|---|---|---|

11. Staraj się wyraźnie zaznaczać odpowiedzi. Jeżeli się pomylisz i błędnie zaznaczysz odpowiedź, otocz ją kółkiem i zaznacz odpowiedź, którą uważasz za poprawną, np.

|     |   |   |   |
|-----|---|---|---|
| ⊙ ■ | B | C | ■ |
|-----|---|---|---|

12. Po rozwiązaniu testu sprawdź, czy zaznaczyłeś wszystkie odpowiedzi na KARCIE ODPOWIEDZI i wprowadziłeś wszystkie dane, o których mowa w punkcie 2 tej instrukcji.

**Pamiętaj, że oddajesz przewodniczącemu zespołu nadzorującego tylko KARTĘ ODPOWIEDZI.**

***Powodzenia!***

\* w przypadku braku numeru PESEL – seria i numer paszportu lub innego dokumentu potwierdzającego tożsamość

**Zadanie 1.**

Pomiar krawiecki „łuk długości pleców” oznacza się symbolem

- A. PcPl
- B. SyTy
- C. XcXc
- D. RvNv

**Zadanie 2.**

Które pomiary krawieckie należy zdjąć z sylwetki w celu wykonania form bluzki podstawowej?

- A. opx, os, SyTy, obt, SySvXp, RvNv, ZWo, ou.
- B. ZWo, ot, ZTv, SySvXpTp, os, obt, SySvXp, RvNv.
- C. SyTy, opx, ZWo, SySvXpTp, obt, RvNv, ZKo, ZTv.
- D. ZWo, opx, SyTy, SySvXp, RvNv, SySvXpTp, obt, os.

**Zadanie 3.**

Pomiar krawiecki „łuk długości przodu do piersi” należy wykonywać w kierunku pionowym od punktu

- A. rylcowego, przez punkt szyjny przedni do chrząstki tarczycowej.
- B. karkowego, przez punkt szyjny boczny do punktu brodawkowego.
- C. karkowego, przez brodawkę piersiową do punktu podpiersiowego.
- D. szyjnego bocznego, przez punkt karkowy do punktu brodawkowego.

**Zadanie 4.**

Którą tkaninę należy zastosować do uszycia letniej bluzki o fasonie przedstawionym na rysunku?

- A. Tenis.
- B. Welur.
- C. Batyst.
- D. Tweed.

**Zadanie 5.**

Układając formy spódnicy podstawowej na tkaninie wełnianej, należy zachować zasadę

- A. środek przodu i tyłu po nitce osnowy.
- B. linia dołu przodu i tyłu po nitce osnowy.
- C. środek przodu po nitce wątku, linia talii po nitce osnowy.
- D. środek przodu po nitce osnowy, środek tyłu po nitce wątku.

**Zadanie 6.**

Podszewkę z jedwabiu wiskozowego o splocie atlasowym, kolorowo tkaną w szerokie białe i wąskie czarne paski, należy zastosować do

- A. wykończenia rękawów w marynarce męskiej.
- B. termoizolacyjnego ocieplenia płaszcza zimowego.
- C. wykończenia spodu kołnierza w marynarce wełnianej.
- D. zabezpieczenia nogawek przed wypychaniem w spodniach.

**Zadanie 7.**

Odzież wodoochronną dla rybaków i żeglarzy należy wykonać z materiałów

- A. plecionych.
- B. powlekanych.
- C. dzianinowych.
- D. włókninowych.

**Zadanie 8.**

Dobierając materiał na suknię do figury wysokiej i szczupłej należy dążyć do optycznego poszerzenia i skrócenia sylwetki. Efekt ten można osiągnąć przez zastosowanie tkanin w

- A. drobne kwiaty.
- B. rozmyte wzory.
- C. podłużne prążki.
- D. poprzeczne pasy.

**Zadanie 9.**

Obliczając normę zużycia materiału na żakiet damski i spódnicę, należy – poza szerokością i wzorem materiału oraz fasonem - uwzględnić

- A. długość żakietu, długość rękawa, obwód bioder.
- B. długość spódnicy, długość żakietu, długość rękawa.
- C. długość żakietu, obwód klatki piersiowej, obwód bioder.
- D. długość spódnicy, obwód klatki piersiowej, obwód bioder.

**Zadanie 10.**

Jakie będzie zużycie tkaniny w groszki o szerokości 150 cm, przeznaczonej na spódnicę podstawową o długości 70 cm, dla klientki, której obwód bioder wynosi 96 cm?

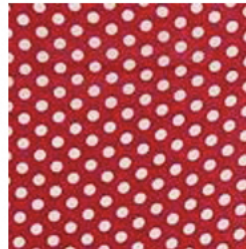
- A. 70 cm
- B. 77 cm
- C. 140 cm
- D. 154 cm

**Zadanie 11.**

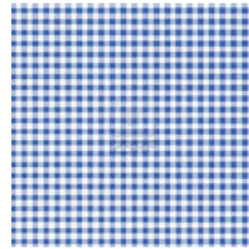
Największe zużycie tkaniny na określony wyrób odzieżowy występuje przy wzorze przedstawionym na rysunku



A.



B.



C.



D.

**Zadanie 12.**

Klientka zamówiła w punkcie usługowym uszycie bluzki podstawowej z gładkiej tkaniny o szerokości 90 cm. Wymiary zdjęte z klientki to: długość bluzki – 65 cm, długość rękawa – 60 cm, obwód klatki piersiowej – 88 cm. Jakie będzie zużycie tkaniny zastosowanej do wykonania tego zamówienia?

- A. 125 cm
- B. 137 cm
- C. 209 cm
- D. 275 cm

**Zadanie 13.**

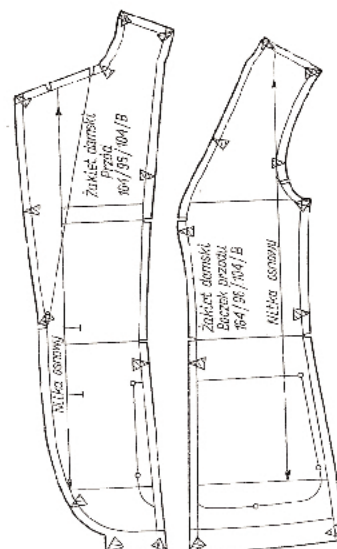
Wielkości dodatków na szwy i podwinięcia, o które powiększa się formy wyrobu odzieżowego, zależą między innymi od techniki łączenia jego elementów konstrukcyjnych, rodzaju, fasonu i rozmiaru wyrobu oraz

- A. warunków konserwacji wyrobu odzieżowego.
- B. warunków użytkowania wyrobu odzieżowego.
- C. technologii wytwarzania materiału odzieżowego.
- D. cech charakterystycznych materiału odzieżowego.

**Zadanie 14.**

Na rysunku przedstawiono szablon  $\frac{1}{2}$  (połowy) przodu żakietu damskiego z cięciem

- A. pionowym.
- B. raglanowym.
- C. kimonowym.
- D. redingotowym.



**Zadanie 15.**

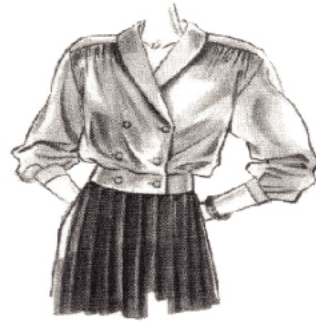
Formę kołnierza koszulowego na stójce otrzymuje się na podstawie

- A. kąta prostego.
- B. podkroju szyi.
- C. formy przodu.
- D. formy przodu i tyłu.

**Zadanie 16.**

W bluzce przedstawionej na rysunku konstrukcyjną zaszewkę piersiową „ukryto” w

- A. draperii.
- B. zapięciu.
- C. kołnierzu.
- D. marszczeniu.

**Zadanie 17.**

Formę rękawa o fasonie przedstawionym na rysunku otrzymuje się metodą modelowania

- A. konfekcyjnego.
- B. przestrzennego.
- C. za pomocą siatki konstrukcyjnej.
- D. za pomocą formy konstrukcyjnej.

**Zadanie 18.**

Do naszywania aplikacji należy użyć maszyny szwalniczej typu

- A. obrzucarka.
- B. fastrygówka.
- C. zygzakówka.
- D. podszywarka.

**Zadanie 19.**

Do konfekcjonowania sukni z dzianiny należy zastosować maszyny szyjące ściegami

- A. stębnowym i zygzakowym.
- B. pokrywającym i stębnowym.
- C. zygzakowym i łańcuszkowym.
- D. łańcuszkowym i obrzucającym.

**Zadanie 20.**

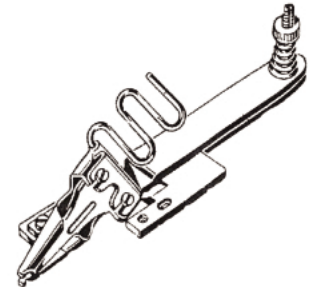
Którego przyrządu pomocniczego należy użyć do pikowania kurtki ortalionowej?

- A. Zwijacza.
- B. Lamownika.
- C. Linijki odległościowej.
- D. Przyrządu do szycia szwów nakładanych.

**Zadanie 21.**

Przedstawiony na rysunku przyrząd pomocniczy można zastosować do

- A. podwinięcia dołu nogawki spodni.
- B. stębnowania karczka tyłu kamizelki.
- C. wszycia zamka krytego do spódnicy.
- D. obszycia taśmą krawędzi dekoltu sukni.

**Zadanie 22.**

W procesie szycia rękawa o fasonie przedstawionym na rysunku można zastosować przyrząd pomocniczy do

- A. naszywania taśm.
- B. wykonywania falbanek.
- C. wykonywania marszczenia.
- D. podwijania materiału (zwijacz).

**Zadanie 23.**

Przyczyną zrywania się nici górnej w czasie pracy maszyny jest

- A. źle zamocowana igła.
- B. za mały docisk stopki.
- C. za małe napięcie nici górnej.
- D. zniszczone ząbki transportera.

**Zadanie 24.**

Przyczyną nieprawidłowości, w której wiązanie ściegu występuje na powierzchni zszywanych warstw materiału, jest

- A. przestawiony chwytacz.
- B. za mała siła docisku stopki.
- C. za duże napięcie nici górnej.
- D. niewłaściwe nawleczenie nici górnej.

**Zadanie 25.**

W czasie szycia zauważono trudności z przesuwaniem tkaniny. W celu usunięcia tej nieprawidłowości należy

- A. zwiększyć naprężenie nici dolnej.
- B. zmniejszyć naprężenie nici górnej.
- C. zwiększyć nacisk stopki dociskowej.
- D. usunąć zanieczyszczenia z chwytacza.

**Zadanie 26.**

Do prasowania końcowego spodni damskich należy użyć

- A. prasy płaskiej.
- B. wytwornicy pary.
- C. manekina do prasowania.
- D. agregatu prasowalniczego.

**Zadanie 27.**

Spodnie wełniane w warunkach domowych można prasować przez płótno ochronne w maksymalnej temperaturze

- A. 110°C
- B. 150°C
- C. 180°C
- D. 200°C

**Zadanie 28.**

Jaka jest maksymalna temperatura prasowania bluzki wykonanej z elanobawełny?

- A. 110°C
- B. 180°C
- C. 200°C
- D. 220°C

**Zadanie 29.**

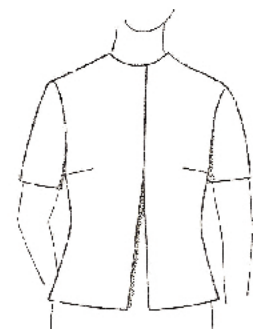
Za głęboki podkrój szyi w przodzie sukni to błąd wynikający z niewłaściwego

- A. doboru technik szycia.
- B. doboru fasonu do figury.
- C. ułożenia form sukni na tkaninie.
- D. przeprowadzenia pomiarów krawieckich.

**Zadanie 30.**

Jaki błąd występuje w przodach bluzki przedstawionej na rysunku?

- A. Za długie przody.
- B. Za krótkie przody.
- C. Zachodzące przody.
- D. Rozchodzące się przody.



**Zadanie 31.**

Przyczyną źle układającego się kołnierza w bluzce, który odstaje od szyi, jest zbyt

- A. wąski kołnierz.
- B. szeroki kołnierz.
- C. duży podkroj szyi w tyle.
- D. mały podkroj szyi w przodzie.

**Zadanie 32.**

Naprawa spodni, w których tworzą się fałdy w sposób przedstawiony na rysunku, polega na

- A. wydłużeniu nogawek w dole.
- B. wydłużeniu w górze przodu i tyłu.
- C. pogłębieniu podkroju krocza przodu i tyłu.
- D. pogłębieniu linii talii przodu i częściowo tyłu.

**Zadanie 33.**

Przerabiając spódnicę z rozmiaru 170/96/100 na rozmiar 170/92/96, należy zwęzić ją bokami w sumie o wartość równą

- A. 1 cm
- B. 2 cm
- C. 3 cm
- D. 4 cm

**Zadanie 34.**

Przeróbka bluzki, polegająca na dopasowaniu jej do sylwetki na linii talii, będzie polegała na wprowadzeniu zaszewek

- A. barkowych w tyle.
- B. od linii boku w przodzie.
- C. od linii ramienia w przodzie.
- D. pionowych w przodzie i tyle.

**Zadanie 35.**

W bluzce przeznaczonej do naprawy zaszewki piersiowe zszyte są zbyt nisko. Który pomiar należy zdjąć z sylwetki klientki w celu usunięcia tego błędu?

- A. ot
- B. opx
- C. XIXI
- D. SySvXp



**Zadanie 36.**

Przyczyną tworzenia się fałd od spodu i po obu stronach główki rękawa, w sposób przedstawiony na rysunku, jest

- A. za niska główka rękawa.
- B. za wysoka główka rękawa.
- C. rękaw za bardzo wszyty do tyłu.
- D. rękaw za bardzo wszyty do przodu.

**Zadanie 37.**

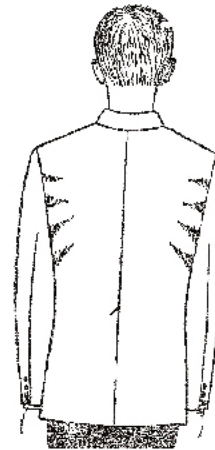
W spódnicy przedstawionej na rysunku fałda w przodzie rozchodzi się w dół. Błąd należy usunąć przez

- A. podwyższenie linii talii przodu.
- B. zwężenie przodu na linii bioder.
- C. poszerzenie przodu na linii bioder.
- D. pogłębienie podkroju na linii talii z przodu.

**Zadanie 38.**

W marynarce przedstawionej na rysunku występują fałdy w tyle w okolicy pach. Błąd należy usunąć przez ścięcie barków przodu i tyłu oraz

- A. wydłużenie tyłu dołem.
- B. poszerzenie tyłu po bokach.
- C. poszerzenie tyłu w szwie na linii środka.
- D. pogłębienie podkroju pachy w przodzie i tyle.



**Zadanie 39.**

Klientka zleciła uszycie sukni, na którą zużyto 1,50 m aksamitu. Cena 1,00 m tkaniny wynosi 24,00 zł, koszt robocizny 40,00 zł. Jaka będzie cena wykonania tej usługi?

- A. 52,00 zł
- B. 64,00 zł
- C. 76,00 zł
- D. 88,00 zł

**Zadanie 40.**

Klientka zleciła uszycie spodni. Koszt materiału pobranego z magazynu wynosi 80,00 zł, cena roboczogodziny – 12,00 zł, a czas wykonania usługi – 5 h. Ile zł zapłaci klientka za uszycie spodni?

- A. 60,00 zł
- B. 92,00 zł
- C. 120,00 zł
- D. 140,00 zł

