

Nazwa kwalifikacji: **Wykonywanie usług krawieckich**
Oznaczenie kwalifikacji: **A.12**
Wersja arkusza: **X**

A.12-X-15.08

Czas trwania egzaminu: **60 minut**

EGZAMIN POTWIERDZAJĄCY KWALIFIKACJE W ZAWODZIE
Rok 2015
CZEŚĆ PISEMNA

Instrukcja dla zdającego

1. Sprawdź, czy arkusz egzaminacyjny zawiera 10 stron. Ewentualny brak stron lub inne usterki zgłoś przewodniczącemu zespołu nadzorującego.
2. Do arkusza dołączona jest KARTA ODPOWIEDZI, na której w oznaczonych miejscach:
 - wpisz oznaczenie kwalifikacji,
 - zamaluj kratkę z oznaczeniem wersji arkusza,
 - wpisz swój numer PESEL*,
 - wpisz swoją datę urodzenia,
 - przyklej naklejkę ze swoim numerem PESEL.
3. Arkusz egzaminacyjny zawiera test składający się z 40 zadań.
4. Za każde poprawnie rozwiązane zadanie możesz uzyskać 1 punkt.
5. Aby zdać część pisemną egzaminu musisz uzyskać co najmniej 20 punktów.
6. Czytaj uważnie wszystkie zadania.
7. Rozwiązania zaznaczaj na KARCIE ODPOWIEDZI długopisem lub piórem z czarnym tuszem/atramentem.
8. Do każdego zadania podane są cztery możliwe odpowiedzi: A, B, C, D. Odpowiada im następujący układ krerek w KARCIE ODPOWIEDZI:

A	B	C	D
---	---	---	---

9. Tylko jedna odpowiedź jest poprawna.
10. Wybierz właściwą odpowiedź i zamaluj kratkę z odpowiadającą jej literą – np., gdy wybrałeś odpowiedź „A”:

<input checked="" type="checkbox"/>	B	C	D
-------------------------------------	---	---	---

11. Staraj się wyraźnie zaznaczać odpowiedzi. Jeżeli się pomylisz i błędnie zaznaczysz odpowiedź, otocz ją kółkiem i zaznacz odpowiedź, którą uważasz za poprawną, np.

<input checked="" type="checkbox"/>	B	C	<input checked="" type="checkbox"/>
-------------------------------------	---	---	-------------------------------------

12. Po rozwiązaniu testu sprawdź, czy zaznaczyłeś wszystkie odpowiedzi na KARCIE ODPOWIEDZI i wprowadziłeś wszystkie dane, o których mowa w punkcie 2 tej instrukcji.

Pamiętaj, że oddajesz przewodniczącemu zespołu nadzorującego tylko KARTĘ ODPOWIEDZI.

Powodzenia!

* w przypadku braku numeru PESEL – seria i numer paszportu lub innego dokumentu potwierdzającego tożsamość

Zadanie 1.

Który punkt pomiarowy ciała znajduje się na siódmym kręgu szyjnym?

- A. Sx
- B. Sv
- C. Sy
- D. Ty

Zadanie 2.

Którym symbolem oznacza się łuk długości kończyny górnej?

- A. SyTy
- B. RvRv
- C. RvNv
- D. SySvXp

Zadanie 3.

Z którego rodzaju materiału **nie należy uszyć** letniej sukienki damskiej?

- A. Lnu.
- B. Wełny.
- C. Bawełny.
- D. Jedwabiu.

Zadanie 4.

W kurtce zimowej stosuje się ocieplenie z

- A. tkaniny.
- B. włókniny.
- C. podszewki.
- D. wkładu usztywniającego.

Zadanie 5.

Ile materiału o szerokości 140 cm należy zużyć na wykrojenie elementów klasycznej spódnicy damskiej o długości 50 cm dla klientki o obwodzie bioder 96 cm?

- A. 50 cm
- B. 55 cm
- C. 100 cm
- D. 110 cm

Zadanie 6.

Ile wynosi długość spódnicy sięgającej kolan, jeśli wysokość talii wynosi 103,5 cm, a wysokość kolan 46,0 cm?

- A. 46,0 cm
- B. 50,0 cm
- C. 57,5 cm
- D. 67,5 cm

Zadanie 7.

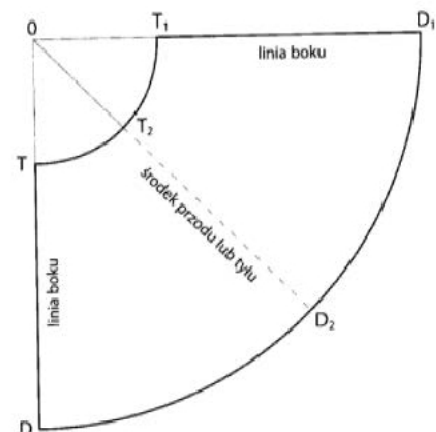
Dla obwodu bioder 100 cm połowa szerokości formy przodu podstawowej spódnicy na linii bioder wynosi

- A. 100 cm
- B. 50 cm
- C. 25 cm
- D. 20 cm

Zadanie 8.

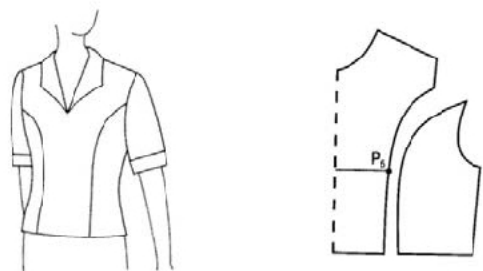
Na rysunku przedstawiona jest konstrukcja połowy spódnicy

- A. z koła.
- B. z klinów.
- C. z 1/2 koła.
- D. podstawowej.

**Zadanie 9.**

Zaszewkę piersiową w przedstawionych formach bluzki przeniesiono

- A. do linii boku.
- B. do linii ramienia.
- C. w cięcie pionowe.
- D. do linii środka przodu.

**Zadanie 10.**

Dla jednej pary spodni ze sztruksu stosuje się układ szablonów

- A. dwukierunkowy łączony.
- B. jednokierunkowy łączony.
- C. dwukierunkowy pojedynczy.
- D. jednokierunkowy pojedynczy.

Zadanie 11.

Jeden komplet wykrojów bluzki damskiej wycina się

- A. nożycami krawieckimi.
- B. maszyną krojącą taśmową.
- C. krajarką z nożem tarczowym.
- D. krajarką z nożem pionowym.

Zadanie 12.

Do zabezpieczenia brzegów wykrojów odzieży należy zastosować maszynę

- A. podszywarkę.
- B. stębnówkę.
- C. ryglówkę.
- D. owerlok.

Zadanie 13.

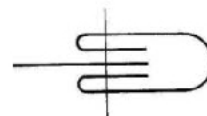
Elementy konstrukcyjne bluzki z dzianiny należy łączyć ścięciem

- A. stębnowym prostym.
- B. łańcuszkowym prostym.
- C. stębnowym zygzakowym.
- D. łańcuszkowym niewidocznym.

Zadanie 14.

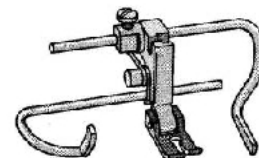
Do wykonania szwu przedstawionego na schemacie stosuje się

- A. zwijacz.
- B. lamownik.
- C. stopkę specjalną.
- D. linijkę odległościową.

**Zadanie 15.**

Który przyrząd przedstawiono na rysunku?

- A. Zwijacz.
- B. Lamownik.
- C. Stopkę zwijającą.
- D. Linijkę odległościową.

**Zadanie 16.**

Aby szwy nie pruły się na początku i końcu przeszycia, należy nitki

- A. obciąć.
- B. związać.
- C. pozostawić w szwie.
- D. zamocować poprzez szycie do tyłu.

Zadanie 17.

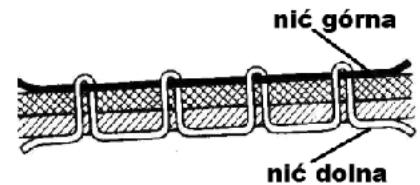
Wskaż kolejność nawleczenia nici górnej w maszynie stębnowej jednoigłowej.

- Prowadniki nici, podciągacz nici, naprężacz nici, igła.
- Sprężynka kompensacyjna, naprężacz nici, prowadniki, igła.
- Podciągacz nici, naprężacz nici, sprężynka kompensacyjna, igła.
- Prowadniki nici, naprężacz nici, sprężynka kompensacyjna, podciągacz nici, igła.

Zadanie 18.

Przedstawione na rysunku **nieprawidłowe** wiązanie ściegu stębnowego to

- przepuszczanie ściągów.
- nierównomierny skok ściegu.
- pętlikowanie od spodu materiału.
- pętlikowanie na wierzchu materiału.

**Zadanie 19.**

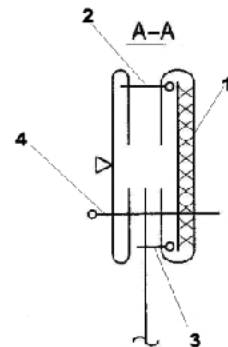
W celu usunięcia pętlikowania na wierzchu materiału w ściegu stębnowym należy

- wymienić igłę.
- wyregulować transporter.
- zwiększyć naprężenie nici górnej.
- zmniejszyć naprężenie nici górnej.

Zadanie 20.

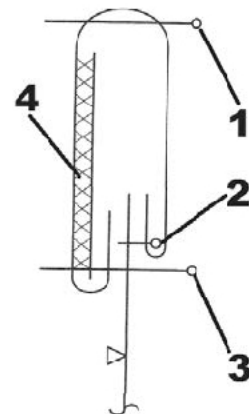
Wskaż kolejność wykonywania zabiegów przy doszyciu stójki do bluzki.

- 2, 3, 4, 1
- 1, 2, 3, 4
- 4, 3, 2, 1
- 1, 4, 2, 3

**Zadanie 21.**

Na rysunku cyfrą 2 oznaczono zabieg

- doszycia paska.
- podwijania paska.
- podklejenia paska.
- stębnowania paska.



Zadanie 22.

Funkcję parowania należy wyłączyć w żelazku parowo-elektrycznym przy prasowaniu wyrobów odzieżowych z włókien

- A. wełnianych.
- B. bawełnianych.
- C. poliestrowych.
- D. poliamidowych.

Zadanie 23.

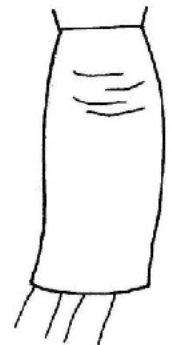
Układalność sukienki jest ważna przy ocenie jakości

- A. dodatków krawieckich.
- B. materiałów zasadniczych.
- C. wykonania wyrobu gotowego.
- D. wykonania elementów wyrobu odzieżowego.

Zadanie 24.

Na rysunku przedstawiono spódnicę z widoczną wadą. Czym jest ona spowodowana?

- A. Głębokim podkrojem na linii talii.
- B. Małym obwodem na linii bioder.
- C. Małym obwodem na linii kolan.
- D. Zbyt długą spódnicą.

**Zadanie 25.**

Zakres prac związanych z przeróbką zbyt wąskiej spódnicy na linii bioder obejmuje rozprucie szwów bocznych oraz

- A. zwężenie spódnicy na linii kolan i jej skrócenie.
- B. zwężenie spódnicy na linii bioder i na linii talii.
- C. poszerzenie spódnicy na linii kolan i wydłużenie jej.
- D. poszerzenie spódnicy na linii bioder i zszycie szwów bocznych.

Zadanie 26.

Jaka jest przyczyna powstawania fałd w tyle przy kołnierzu?

- A. Niski kołnierz.
- B. Wysoki kołnierz.
- C. Płytki podkrój szyi w tyle.
- D. Głęboki podkrój szyi w tyle.



Zadanie 27.

Które czynności należy wykonać w celu usunięcia wady w bluzce pokazanej na rysunku?

- A. Pogłębić szwy ramieniowe.
- B. Zmienić kształt kołnierza i ponownie go wszyć.
- C. Wypruć kołnier, pogłębić podkroj szyi, ponownie wszyć kołnier.
- D. Rozpruć szwy ramieniowe, pogłębić zaszewki barkowe, zszyć szwy ramieniowe.

**Zadanie 28.**

Przedstawiony znak umowny naniesiony podczas wykonywania poprawek na wyrobie odzieżowym oznacza

- A. zwężenie boków.
- B. wdanie materiału.
- C. poszerzenie boków.
- D. przesunięcie szwów względem siebie.

**Zadanie 29.**

W celu zwężenia boków w wyrobie odzieżowym należy nanieść na nim znak umowny oznaczony literą



A.



B.



C.



D.

Zadanie 30.

Które wymiary są potrzebne do skrócenia i zwężenia dołu spodni?

- A. Wzrost, obwód pasa, wysokość kolan.
- B. Obwód bioder, wzrost, wysokość krocza.
- C. Obwód bioder, obwód pasa, długość spodni.
- D. Obwód uda, szerokość nogawki na dole, długość spodni.

Zadanie 31.

Które wymiary są konieczne do wykonania przeróbki spódnicy z fałdami na spódnicy prostą?

- A. obt, ot.
- B. ZWo, ZTv, ot.
- C. ZTv, ZKo, obt.
- D. ZTv, ZUo, ZKo.

Zadanie 32.

W celu usunięcia przedstawionej na rysunku wady rękawa, należy przygotować wyrób odzieżowy w następujący sposób:

- A. rozpruć szew boczny, wydłużyć i zwężyć rękaw.
- B. wypruć rękaw z podkroju pach, wydłużyć i poszerzyć rękaw.
- C. rozpruć szew ramieniowy, rozpruć szew boczny, poszerzyć rękaw.
- D. wypruć rękaw z podkroju pach, rozpruć szew ramieniowy i boczny, obniżyć główkę rękawa.

**Zadanie 33.**

Usługa krawiecka obejmuje przedłużenie spodni dziecięcych mankietami krojonymi z innego materiału. Jak należy przygotować wyrób do przeróbki?

- A. Rozpruć szwy boczne.
- B. Wypruć szwy obrębiające nogawek.
- C. Rozpruć szwy boczne i siedzeniowe.
- D. Wypruć szwy obrębiające nogawek i rozpruć szwy boczne.

Zadanie 34.

Wskaż przeróbkę obejmującą skrócenie rękawów w koszuli męskiej i wykonanie rękawów krótkich z mankietem bez widocznego przeszycia.



A.



B.



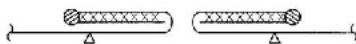
C.



D.

Zadanie 35.

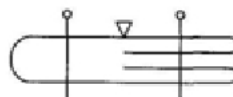
Celem usługi krawieckiej jest skrócenie rozporka otwartego w tylnym szwie środkowym na dole spódnicy. Tę czynność należy wykonać zgodnie z rysunkiem instruktażowym



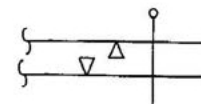
A.



B.



C.

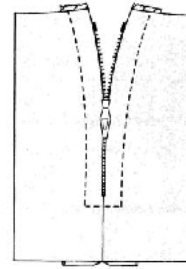


D.

Zadanie 36.

Profesjonalna usługa polegająca na naprawie zamka błyskawicznego, który zaciął się w połowie jego długości (jak na rysunku), powinna polegać na

- A. doszyciu haftek.
- B. wymianie zamka.
- C. skróceniu zapięcia.
- D. przerobieniu zapięcia na guziki.

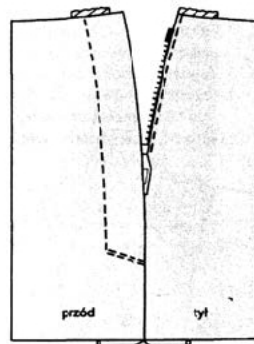
**Zadanie 37.**

Jak naprawić wełnianą marynarkę z przetartym na łokciu rękawem?

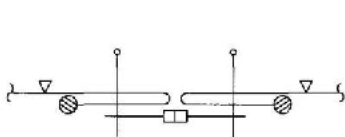
- A. Skrócić rękawy.
- B. Zwęzić rękawy.
- C. Naszyć na łokciach łąty.
- D. Wykonać zaszewkę łokciową.

Zadanie 38.

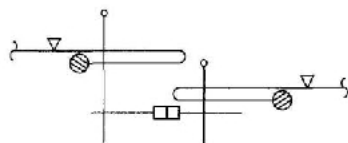
W przedstawionym na rysunku fragmencie spódnicy należy wymienić zepsuty zamek na nowy.



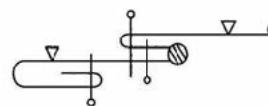
Wskaż rysunek instruktażowy z właściwą technologią wszycia zamka.



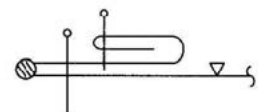
A.



B.



C.

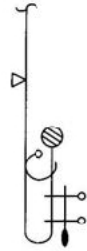


D.

Zadanie 39.

Wskaż na podstawie grafu sposób naprawy spodni z przetartym mankietem.

- A. Usunięcie mankietu i podklejenie przetarcia.
- B. Podklejenie przetarcia i doszycie nowego mankietu.
- C. Doszycie drugiego mankietu i taśmy wzmacniającej.
- D. Usunięcie mankietu i doszycie taśmy wzmacniającej.

**Zadanie 40.**

Na podstawie cennika usług oraz dodatków krawieckich oblicz koszt usługi uszycia na miarę spódnicy damskiej podstawowej z powierzonego materiału.

Cennik usług krawieckich	
Rodzaj usługi	Cena
Uszycie podstawowej spódnicy damskiej	20 zł
Uszycie spódnicy damskiej fantazyjnej	30 zł
Uszycie spodni damskich	30 zł
Uszycie żakietu damskiego	50 zł
Uszycie sukni wizytowej	50 zł
Uszycie sukni wieczorowej	60 zł

Cennik dodatków krawieckich wykorzystanych przez krawca:

- włóknitex: 10 cm (po 5 zł za 1 metr bieżący);
- zamek błyskawiczny: 1 sztuka po 2 zł;
- guzik: 1 sztuka po 0,50 zł.

- A. 20 zł
- B. 23 zł
- C. 30 zł
- D. 35 zł

