

Nazwa kwalifikacji: **Wykonywanie usług krawieckich**Oznaczenie kwalifikacji: **A.12**Wersja arkusza: **X**

*Arkusz zawiera informacje prawnie chronione  
do momentu rozpoczęcia egzaminu*

**A.12-X-15.01**Czas trwania egzaminu: **60 minut****EGZAMIN POTWIERDZAJĄCY KWALIFIKACJE W ZAWODZIE****Rok 2015****CZĘŚĆ PISEMNA**

Układ graficzny © CKE 2015

**Instrukcja dla zdającego**

1. Sprawdź, czy arkusz egzaminacyjny zawiera 12 stron. Ewentualny brak stron lub inne usterki zgłoś przewodniczącemu zespołu nadzorującego.
2. Do arkusza dołączona jest KARTA ODPOWIEDZI, na której w oznaczonych miejscach:
  - wpisz oznaczenie kwalifikacji,
  - zamaluj kratkę z oznaczeniem wersji arkusza,
  - wpisz swój numer *PESEL*\*
  - wpisz swoją datę urodzenia,
  - przyklej naklejkę ze swoim numerem *PESEL*.
3. Arkusz egzaminacyjny zawiera test składający się z 40 zadań.
4. Za każde poprawnie rozwiązane zadanie możesz uzyskać **1 punkt**.
5. Aby zdać część pisemną egzaminu musisz uzyskać co najmniej **20 punktów**.
6. Czytaj uważnie wszystkie zadania.
7. Rozwiązania zaznaczaj na KARCIE ODPOWIEDZI długopisem lub piórem z czarnym tuszem/atramentem.
8. Do każdego zadania podane są cztery możliwe odpowiedzi: A, B, C, D. Odpowiada im następujący układ krater w KARCIE ODPOWIEDZI:

A	B	C	D
---	---	---	---

9. Tylko jedna odpowiedź jest poprawna.
10. Wybierz właściwą odpowiedź i zamaluj kratkę z odpowiadającą jej literą – np., gdy wybrałeś odpowiedź „A”:

A	B	C	D
---	---	---	---

11. Staraj się wyraźnie zaznaczać odpowiedzi. Jeżeli się pomylisz i błędnie zaznaczysz odpowiedź, otocz ją kółkiem i zaznacz odpowiedź, którą uważasz za poprawną, np.

A	B	C	D
---	---	---	---

12. Po rozwiązaniu testu sprawdź, czy zaznaczyłeś wszystkie odpowiedzi na KARCIE ODPOWIEDZI i wprowadziłeś wszystkie dane, o których mowa w punkcie 2 tej instrukcji.

**Pamiętaj, że oddajesz przewodniczącemu zespołu nadzorującego tylko KARTĘ ODPOWIEDZI.**

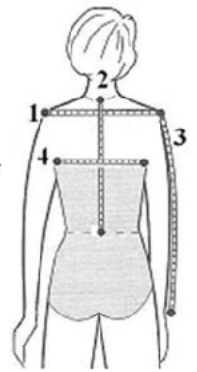
***Powodzenia!***

\* w przypadku braku numeru *PESEL* – seria i numer paszportu lub innego dokumentu potwierdzającego tożsamość

**Zadanie 1.**

Sposób zdejmowania pomiaru krawieckiego o symbolu RvNx oznaczono na rysunku cyfrą

- A. 1
- B. 2
- C. 3
- D. 4

**Zadanie 2.**

Pomiar krawiecki, którego sposób zdejmowania przedstawiono na rysunku, oznacza się symbolem

- A. PcPl
- B. XIXl
- C. XcXc
- D. XpTp

**Zadanie 3.**

Który zestaw pomiarów krawieckich jest niezbędny do wykonania form spódnicy o fasonie przedstawionym na rysunku?

- A. TD, ot
- B. ot, obt
- C. TD, obt
- D. ZWo, obt

**Zadanie 4.**

Który zestaw materiałów odzieżowych i termoizolacyjnych należy zastosować do uszycia płaszcza damskiego typu dyplomatka?

- A. Kresz, laminat.
- B. Flausz, watolina.
- C. Madera, futro sztuczne.
- D. Popelina, włóknina puszysta.

**Zadanie 5.**

Tkanina bawełniana, pościelowa, charakteryzująca się nierówną powierzchnią uzyskaną przez miejscowe nadrukowanie stężonego ługu sodowego, to

- A. kora.
- B. kresz.
- C. perkal.
- D. kreton.

**Zadanie 6.**

Który zestaw dodatków krawieckich należy zastosować do wykonania przedstawionego ubioru turystyczno-sportowego?

- A. Podszewka wiskozowa, nici poliestrowe, zamki błyskawiczne, guma.
- B. Rękawówka, nici bawełniane matowe, zatrzaski, ściągacz elastyczny.
- C. Kieszeniówka, nici z jedwabiu rozwijanego, rzepy, ściągacz dzianinowy.
- D. Podszewka stilonowa, nici bawełniane nabłyszczane, guziki poliestrowe, sznurek.

**Zadanie 7.**

Klientka zamówiła uszycie płaszcza rozkloszowanego z rękawem raglanowym. Podczas przyjmowania zamówienia wykonano pomiary krawieckie i uzyskano dane

opx	– 88 cm
długość rękawa	– 75 cm
długość płaszcza	– 110 cm

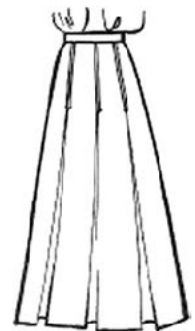
Ile wynosi norma zużycia tkaniny wełnianej o szerokości 1,50 m, niezbędna do wykonania zamówionego płaszcza?

- A. 203,5 cm
- B. 295,0 cm
- C. 324,5 cm
- D. 407,0 cm

**Zadanie 8.**

Obliczając normę zużycia tkaniny wełnianej o szerokości 1,50 m, niezbędną do uszycia spódnicy o fasonie przedstawionym na rysunku, należy uwzględnić

- A. długość spódnicy + 10% na szwy i podwinięcia.
- B. długość spódnicy + 30% na szwy i podwinięcia.
- C. 2x długość spódnicy + 5% na szwy i podwinięcia.
- D. 2x długość spódnicy + 10% na szwy i podwinięcia.



**Zadanie 9.**

Klientka zamówiła uszycie garsonki z jedwabnej burety na podszewce. Przyjmując zamówienie ustalono fason i zdjęto wymiary krawieckie. Uzyskano dane

opx	– 88 cm
obt	– 92 cm
długość żakietu	– 50 cm
długość rękawa	– 60 cm
długość spódnicy	– 60 cm
szerokość tkaniny	– 1,50 m
szerokość podszewki	– 0,70 m



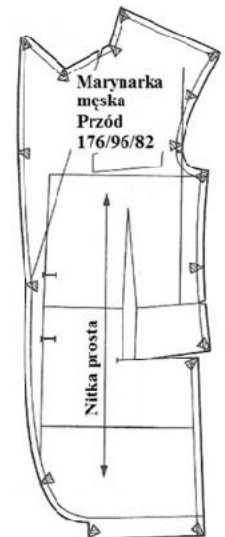
Ile wynosi norma zużycia tkaniny jedwabnej i podszewki, koniecznych do wykonania zamówienia?

Odp.	Tkanina jedwabna [cm]	Podszywka [cm]
A.	170	408
B.	187	374
C.	242	253
D.	308	237

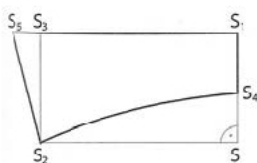
**Zadanie 10.**

Przedstawiony na rysunku element marynarki męskiej opracowany na podstawie rysunku konstrukcyjno-modelowego to

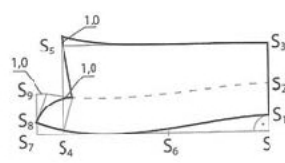
- forma modelowa przodu.
- szablon podstawowy przodu.
- forma konstrukcyjna przodu.
- szablon przemysłowy przodu.

**Zadanie 11.**

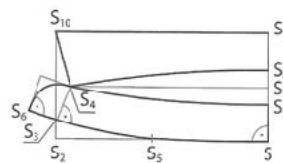
Który rysunek przedstawia sposób wykonania formy kołnierza krojonego wraz ze stójką?



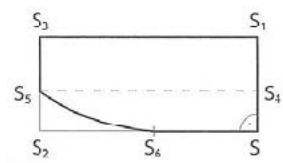
A.



B.



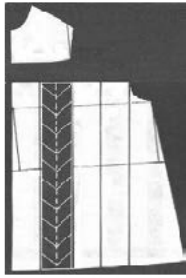
C.



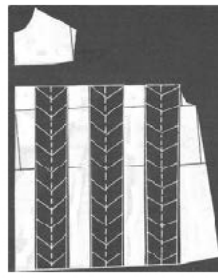
D.

**Zadanie 12.**

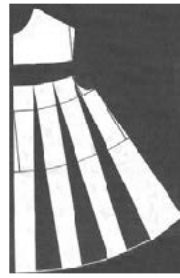
Który ze sposobów modelowania sukienki dziewczęcej należy zastosować w celu uzyskania form sukienki o fasonie przedstawionym na rysunku?



A.



B.



C.

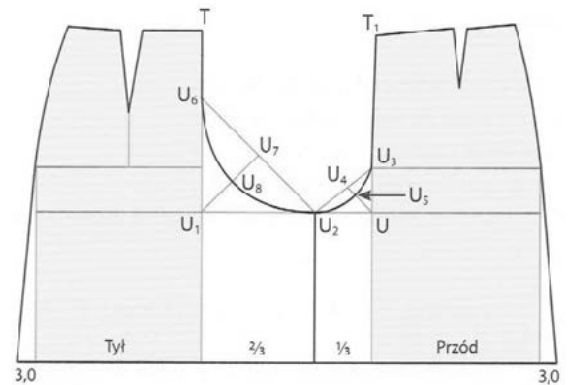


D.

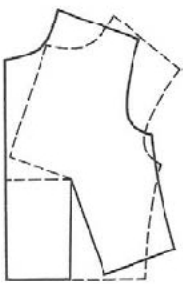
**Zadanie 13.**

Rysunek przedstawia modelowanie form przodu i tyłu

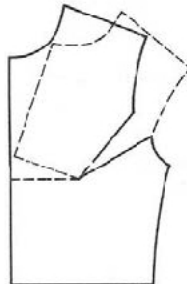
- A. spódnico-spodni.
- B. spodni typu szorty.
- C. spódnicy poszerzonej.
- D. spodni typu bermudy.

**Zadanie 14.**

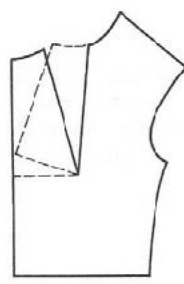
Który sposób przenoszenia zaszewki piersiowej należy zastosować w celu uzyskania formy przodu bluzki damskiej o fasonie przedstawionym na rysunku?



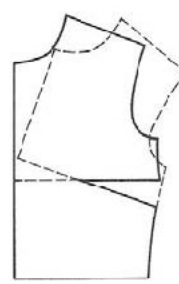
a



b



c



d



- A. a i b
- B. b i c
- C. a i c
- D. c i d

### Zadanie 15.

Do rozkroju na sekcje nakładu o wysokości 300 mm należy zastosować krajarkę z nożem

- A. pionowym.
- B. taśmowym.
- C. tarczowym.
- D. wielokątnym.

### Zadanie 16.

W celu prawidłowego przygotowania wykrojów odzieży na tkaninie typu sztruks formy należy ułożyć

- A. w dwóch kierunkach z zachowaniem nitki prostej, nie dodawać naddatków na szwy i podwinięcia.
- B. w jednym kierunku z zachowaniem nitki prostej, dodać do form naddatki na szwy i podwinięcia.
- C. w dwóch kierunkach, dopuszczalne odchylenie od nitki osnowy, dodać do form naddatki na szwy i podwinięcia.
- D. w jednym kierunku, dopuszczalne odchylenie od nitki osnowy, nie dodawać naddatków na szwy i podwinięcia.

### Zadanie 17.

Do łączenia elementów sukienki dziewczęcej z dzianiny należy użyć

- A. ryglówki.
- B. overlocka.
- C. stębnówki.
- D. podszywarki.

### Zadanie 18.

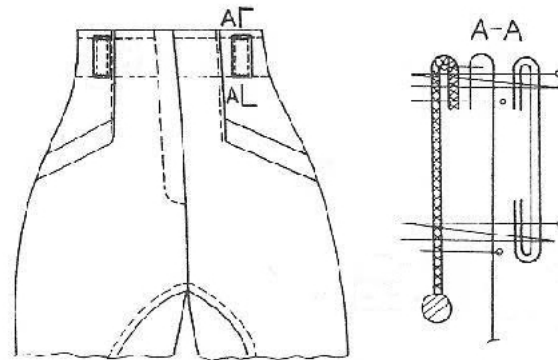
Przedstawiona maszyna specjalna, służąca do szycia szwem niewidocznym, posiada głowicę o budowie

- A. płaskiej.
- B. blokowej.
- C. ramieniowej.
- D. kolumnowej.



**Zadanie 19.**

Którego zestawu maszyn odzieżowych należy użyć do wykonania spodni zgodnie z rysunkiem instruktażowym?

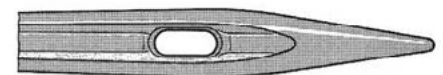


- A. Maszyny stębnowej, overlocka 3-nitkowego, klejarki, ryglówki.
- B. Maszyny stębnowej, overlocka 5-nitkowego, klejarki, dziurkarki.
- C. Maszyny łańcuskowej, overlocka 3-nitkowego, prasy płaskiej, zygzakówki.
- D. Maszyny łańcuskowej, overlocka 5-nitkowego, żelazka elektryczno-parowego, ryglówki.

**Zadanie 20.**

Maszynę szwalniczą wyposażoną w igłę o ostrzu przedstawionym na rysunku należy użyć do łączenia elementów odzieży ze

- A. skóry.
- B. dzianiny.
- C. cienkiej tkaniny bawełnianej.
- D. tkaniny z jedwabiu syntetycznego.

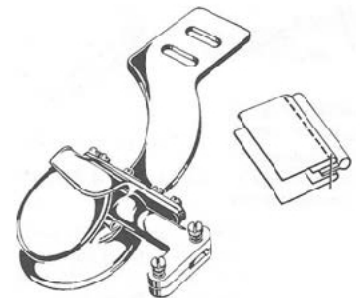


male ostrze kuliste

**Zadanie 21.**

Rysunek przedstawia przyrząd pomocniczy przeznaczony do szycia szwów

- A. francuskich.
- B. nakładanych.
- C. bieliźnianych.
- D. wpuszczanych.

**Zadanie 22.**

Którą stopkę należy użyć do wykonania marszczenia w sukience z jedwabiu?



A.



B.



C.



D.

**Zadanie 23.**

Przedstawioną na zdjęciu stopkę należy użyć do

- A. wszywania zamków.
- B. podwijania obrębów.
- C. naszywania aplikacji.
- D. naszywania tasiemek.

**Zadanie 24.**

Przyczyną przedstawionej nieprawidłowości wiązania ścięgu podczas stębnowania krawędzi bluzy chłopięcej jest

- A. nieprawidłowe założenie igły.
- B. zbyt mocne naprężenie nitki dolnej.
- C. uszkodzony czubek chwytacza w wyniku tarcia o igłę.
- D. nieprawidłowe wprowadzenie nici dolnej pod sprężynę płaską na bębnieku.

**Zadanie 25.**

Przyczyną usterki maszyny stębnowej, w której nić górna zrywa się podczas szycia, jest

- A. niewłaściwe zamocowanie igły w uchwycie.
- B. niewłaściwy docisk zszywanej warstwy materiału stopką.
- C. uszkodzone krawędzie sprężynki regulacyjnej w bębnieku.
- D. niewłaściwe nawleczenie bębniaka mechanizmu chwytacza.

**Zadanie 26.**

Przyczyną uszkodzenia nitek materiału podczas montażu bluzki damskiej z jedwabiu naturalnego jest

- A. zbyt duży docisk stopki.
- B. za małe naprężenie nici.
- C. złe ustawienie chwytacza.
- D. nieprawidłowe założenie igły.

**Zadanie 27.**

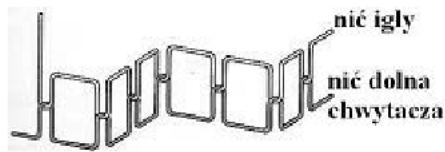
Przy szyciu spodni męskich typu dzinsy ściąg zygzakowy zastosowano do

- A. łączenia szwu siedzeniowego.
- B. wykończenia szwów wewnętrznych.
- C. zamocowania podtrzymywacza na pasku.
- D. przestębnowania obrębów kieszeni nakładanych.

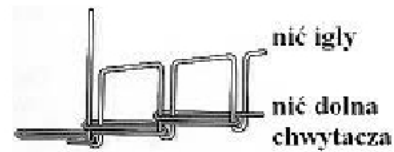


**Zadanie 28.**

Do łączenia elementów sukienki dziewczęcej z tkaniny bawełnianej należy użyć maszyny szwalniczą szyjącą ścięgami



A.



B.



C.



D.

**Zadanie 29.**

Jaką maksymalną temperaturę prasowania należy zastosować do wyprasowania sukni damskiej wykonanej z elany?

- A. 90°C
- B. 110°C
- C. 150°C
- D. 200°C

**Zadanie 30.**

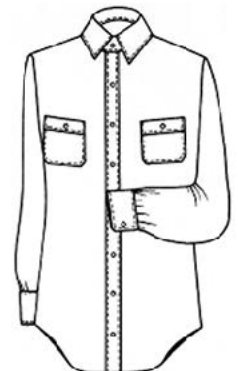
Płaszcz damski z wełnianego flauszu na podszewce należy prasować po

- A. lewej stronie na sucho, temperatura prasowania 110°C.
- B. lewej stronie przez mokrą zaparzaczkę, temperatura prasowania 120°C.
- C. prawej stronie lekko zwilżony materiał, temperatura prasowania 200°C.
- D. prawej stronie przez mokrą zaparzaczkę, temperatura prasowania 150°C.

**Zadanie 31.**

Wskaż kolejność prasowania koszuli męskiej przedstawionej na rysunku.

- A. Kołnierz, mankiety i rękawy, tył, przody i zapięcie.
- B. Tył, rękawy i mankiety, przody, kołnierz i zapięcie.
- C. Rękawy i mankiety, przody i zapięcie, tył, kołnierz.
- D. Przody i zapięcie, tył, kołnierz, rękawy i mankiety.



**Zadanie 32.**

Przyczyną źle układających się spodni damskich, w których tworzą się fałdki z tyłu spodni, jest

- A. za płytki podkroj spodni.
- B. za głęboki podkroj spodni.
- C. za wąskie spodnie na linii bioder.
- D. zbyt szerokie spodnie na linii bioder.

**Zadanie 33.**

Wskaż przyczynę tworzenia się fałd poprzecznych w tyle przy kołnierzu bluzki.

- A. Za wąskie plecy.
- B. Za szerokie plecy.
- C. Zbyt głęboki wykroj szyi.
- D. Zbyt mało wykrojony podkroj szyi.

**Zadanie 34.**

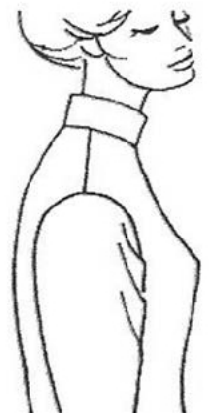
Przyczyną źle układającego się kołnierza, który odstaje od szyi, jest

- A. za długi kołnierz.
- B. za szeroki kołnierz.
- C. zbyt płytki podkroj szyi tyłu.
- D. zbyt głęboki podkroj szyi przodu.

**Zadanie 35.**

W celu wykonania przeróbki bluzki damskiej, w której tworzą się fałdy skośne na kuli rękawa należy wypruć rękaw oraz

- A. pogłębić podkroj pachy przodu i wszyć go ponownie.
- B. poszerzyć rękaw na kuli rękawa i wszyć go ponownie.
- C. obniżyć poprzez ścięcie kulę rękawa i wszyć go ponownie.
- D. przesunąć środek rękawa w stronę tyłu i wszyć go ponownie.



**Zadanie 36.**

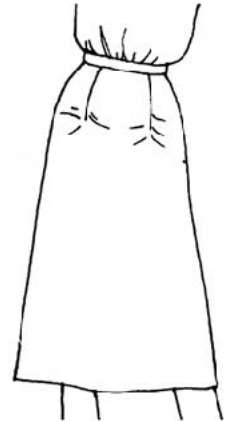
W celu zwężenia klasycznych spodni męskich z tkaniny wełnianej na linii pasa o wartość 3 cm należy

- A. skrócić pasek, nadmiar spodni naddać.
- B. pogłębić zaszewki w tyle, skrócić pasek.
- C. zwęzić spodnie w szwach bocznych, skrócić pasek.
- D. zwęzić spodnie wraz z paskiem na linii szwu siedzeniowego.

**Zadanie 37.**

W celu wykonania przeróbki spódnicy damskiej, w której tworzą się wybrzuszenia w końcach zaszewek, należy

- A. skrócić zaszewki.
- B. wydłużyć zaszewki.
- C. zszyć zaszewki lekkim łukiem.
- D. przesunąć zaszewki w stronę boków.

**Zadanie 38.**

W celu skrócenia spódnicy z koła o wartość 10 cm, dla klientki o jednym biodrze niższym, należy spódnice

- A. ułożyć na stole i odmierzyć równomiernie wartość skrócenia od linii dołu.
- B. ułożyć na płasko i odmierzyć planowaną długość spódnicy od linii talii do dołu.
- C. włożyć na klientkę i wycyrklować linię dołu, odmierzając wartość do skrócenia.
- D. włożyć na manekin i odmierzyć planowaną długość spódnicy od linii talii do dołu.

**Zadanie 39.**

Do wykonania spódnicy damskiej w zakładzie usługowym zużyto

0,80 m gabardyny	w cenie 50,00 zł za 1 mb
0,50 m podszewki	w cenie 10,00 zł za 1 mb
1 zamek	w cenie 5,00 zł za 1 szt.

Koszt uszycia spódnicy na podszewce wynosi 100 zł.

Jaki jest koszt bezpośredni obejmujący koszt materiału, dodatków krawieckich i koszt robocizny dla tej usługi?

- A. 140,00 zł
- B. 145,00 zł
- C. 150,00 zł
- D. 165,00 zł

**Zadanie 40.**

Do wykonania sukni damskiej o fasonie przedstawionym na rysunku zużyto

2,00 m satyny bawełnianej	w cenie 30,00 zł za 1 mb
1,00 m podszewki	w cenie 10,00 zł za 1 mb
1 zamek kryty	w cenie 8,00 zł za sztukę



Za usługę pobrano opłatę zgodnie z poniższym cennikiem

Lp	Asortyment	Cena usługi [zł]
1.	suknia prosta	120,00
2.	suknia princeska	130,00
3.	suknia szmizjerka	140,00
4.	suknia fantazyjna	150,00

Jaki jest koszt bezpośredni za wykonaną usługę?

- A. 178,00 zł
- B. 208,00 zł
- C. 218,00 zł
- D. 228,00 zł

