

**EGZAMIN POTWIERDZAJĄCY KWALIFIKACJE W ZAWODZIE
Rok 2014
KRYTERIA OCENIANIA**
*Arkusze zawiera informacje prawnie chronione
do momentu rozpoczęcia egzaminu*

Nazwa kwalifikacji: **Wykonywanie usług krawieckich**
 Oznaczenie arkusza: **A.12-01-14.08**
 Oznaczenie kwalifikacji: **A.12**
 Numer zadania: **01**

Wypełnia egzaminator

 Kod egzaminatora

 Data egzaminu
Dzień Miesiąc Rok

 Zmiana

Numer PESEL zdającego*											Numer stanowiska		

* w przypadku braku numeru PESEL – seria i numer paszportu lub innego dokumentu potwierdzającego tożsamość

Elementy podlegające ocenie/kryteria oceny

*Egzaminator wpisuje T,
jeżeli zdający spełnił
kryterium albo N, jeżeli
nie spełnił*

Rezultat 1: Szablon podstawowy kieszeni

1	szablon odpowiada kształtowi kieszeni na rysunku instruktażowym									
2	szerokość szablonu 12,0 cm									
3	wysokość szablonu 11,0 cm									
4	na szablonie zapisano kieszeń lub szablon kieszeni									
5	szablon zawiera oznaczenie kierunku nitki osnowy									
6	szablon zawiera oznaczenie dodatków na szwy i podwinięcia – krawędź górna nie mniej niż + 2,5 cm, krawędzie boczne nie mniej niż + 0,5 cm									

Rezultat 2: Spódnica damska po przeróbce

1	nici do szycia maszynowego dobrane do nici użytych do uszycia spódnicy									
2	kieszenie skrojone zgodnie z kierunkiem nitki na szablonie, kształt kieszeni zgodny z szablonem									
3	górne krawędzie kieszeni obrzucone na overlocku									
4	górna krawędź kieszeni złożona i przesyta stębnówką w odległości 2,0 cm (+/- 0,1 cm)									
5	kieszenie na przodach spódnicy naszyte symetrycznie po obu stronach zapięcia									
6	kieszenie naszyte ścięciem stębnowym w odległości 0,2÷0,3 cm od krawędzi, równo na całej długości									
7	długość spódnicy równa na całej długości tj. 60 cm									
8	obręb w dole spódnicy jednakowej szerokości na całej długości, dół spódnicy stębnowany pojedynczo w odległości 1,0 cm (+/- 0,1cm), stębnówka prosta na całej długości									
9	połączenie elementów ścięciem stębnowym trwale – szwy nie rozchodzą się									
10	spódnica wyprasowana, na powierzchni brak zagnieceń załamań, przyżółceń, obcięte zbędne nitki									

Numer stanowiska							

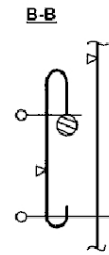
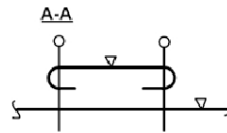
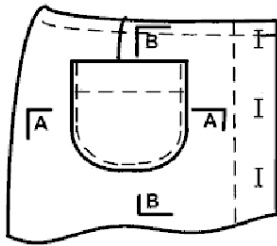
Przebieg 1: Przebieg przeróbki spódnicy damskiej

1	zdający stosował odzież ochronną podczas wykonywania szablonu i przeróbki spódnicy, włosy długie spięte lub związane						
2	zdający sprawdził stan techniczny maszyn szwalniczych poprzez wykonanie próby szycia						
3	zdający podczas zakładania nici lub wymiany igły wyłączał maszynę						
4	zdający łączenia elementów wykonywał na maszynie stębnowej, obrzucanie krawędzi wykonał na owerloku						
5	zdający do rozkroju używał nożyczek, podczas szycia ręcznego zastosował napastek						
6	zdający wyłączał żelazko po zaprasowaniu kieszeni, podczas przerw w prasowaniu spódnicy odstawiał żelazko na podstawkę						
7	zdający zachowywał porządek na stanowisku, a po zakończeniu zadania uporządkował stanowisko, posegregował i usunął odpady						

Egzaminator

imię i nazwisko

.....

data i czytelny podpis**Rysunek instruktażowy naszywania kieszeni**

Uwaga! Górną krawędź należy wykończyć obrębem pojedynczym o szerokości 0,3 cm i przesyć stębnówką w odległości 2,0 cm od krawędzi. (+/- 0,1 cm). Kieszenie naszyte ścięciem stębnowym w odległości 0,2÷0,3 cm od krawędzi złożenia (stębnowanie równe na całej długości)