

Nazwa kwalifikacji: **Wykonywanie usług krawieckich**Oznaczenie kwalifikacji: **A.12**Wersja arkusza: **X**

*Arkusz zawiera informacje prawnie chronione  
do momentu rozpoczęcia egzaminu*

**A.12-X-14.08**Czas trwania egzaminu: **60 minut**

Układ graficzny © CKE 2013

**EGZAMIN POTWIERDZAJĄCY KWALIFIKACJE W ZAWODZIE****Rok 2014****CZĘŚĆ PISEMNA****Instrukcja dla zdającego**

1. Sprawdź, czy arkusz egzaminacyjny zawiera 9 stron. Ewentualny brak stron lub inne usterki zgłoś przewodniczącemu zespołu nadzorującego.
2. Do arkusza dołączona jest KARTA ODPOWIEDZI, na której w oznaczonych miejscach:
  - wpisz oznaczenie kwalifikacji,
  - zamaluj kratkę z oznaczeniem wersji arkusza,
  - wpisz swój numer *PESEL*\*,
  - wpisz swoją datę urodzenia,
  - przyklej naklejkę ze swoim numerem *PESEL*.
3. Arkusz egzaminacyjny zawiera test składający się z 40 zadań.
4. Za każde poprawnie rozwiązane zadanie możesz uzyskać **1 punkt**.
5. Aby zdać część pisemną egzaminu musisz uzyskać co najmniej **20 punktów**.
6. Czytaj uważnie wszystkie zadania.
7. Rozwiązania zaznaczaj na KARCIE ODPOWIEDZI długopisem lub piórem z czarnym tuszem/atramentem.
8. Do każdego zadania podane są cztery możliwe odpowiedzi: A, B, C, D. Odpowiada im następujący układ krater w KARCIE ODPOWIEDZI:

A	B	C	D
---	---	---	---

9. Tylko jedna odpowiedź jest poprawna.
10. Wybierz właściwą odpowiedź i zamaluj kratkę z odpowiadającą jej literą – np., gdy wybrałeś odpowiedź „A”:

■	B	C	D
---	---	---	---

11. Staraj się wyraźnie zaznaczać odpowiedzi. Jeżeli się pomylisz i błędnie zaznaczysz odpowiedź, otocz ją kółkiem i zaznacz odpowiedź, którą uważasz za poprawną, np.

○■	B	C	■
----	---	---	---

12. Po rozwiązaniu testu sprawdź, czy zaznaczyłeś wszystkie odpowiedzi na KARCIE ODPOWIEDZI i wprowadziłeś wszystkie dane, o których mowa w punkcie 2 tej instrukcji.

**Pamiętaj, że oddajesz przewodniczącemu zespołu nadzorującego tylko KARTĘ ODPOWIEDZI.**

***Powodzenia!***\* w przypadku braku numeru *PESEL* – seria i numer paszportu lub innego dokumentu potwierdzającego tożsamość

**Zadanie 1.**

Który z symboli pomiarów krawieckich objaśniono **nieprawidłowo**?

- A. os – obwód szyi
- B. opx – obwód klatki piersiowej
- C. SyTy – łuk długości przodu do piersi
- D. RvNv – łuk długości kończyny górnej

**Zadanie 2.**

Który z zapisów wymiaru obwodu klatki piersiowej jest prawidłowy?

- A.  $XIXI + XcXc = opx$
- B.  $XIXI + 2PcPl + XcXc = opx$
- C.  $XIXI + 2PcPl + SySvXpTp = opx$
- D.  $SySvXp + 2PcPl + SySvXpTp = opx$

**Zadanie 3.**

Pomiar mierzony pionowo od siódmego kręgu szyjnego do punktu tylnego talii dotyczy wymiaru

- A. os
- B. SyTy
- C. SySvXp
- D. SySvXpTp

**Zadanie 4.**

Wysokość talii ZTv mierzy się od podstawy do punktu

- A. tylnego talii.
- B. bocznego talii.
- C. przedniego talii.
- D. środkowego talii.

**Zadanie 5.**

Którą tkaninę wybierzesz do uszycia zimowego płaszcza damskiego?

- A. Pikę.
- B. Welur.
- C. Flausz.
- D. Flanelę.

**Zadanie 6.**

Śpioszki niemowlęce powinny być wykonane z elastycznej dzianiny

- A. jedwabnej.
- B. bawełnianej.
- C. poliestrowej.
- D. poliamidowej.

**Zadanie 7.**

Do szycia żakietu wełnianego należy zastosować nici

- A. bawełniane.
- B. poliestrowe.
- C. jedwabne – żyłkę.
- D. jedwabne – grezę.

**Zadanie 8.**

Do usztywnienia kołnierza i mankietów w bluzce damskiej należy zastosować

- A. filc.
- B. kamel.
- C. włosiankę.
- D. włókniteks.

**Zadanie 9.**

Jakie jest zużycie materiału do uszycia spodni damskich podstawowych o długości 104 cm, z tkaniny gładkiej o szerokości 150 cm, jeśli wymiary klientki wynoszą 170/64/94?

- A. 104 cm
- B. 115 cm
- C. 208 cm
- D. 228 cm

**Zadanie 10.**

Który zestaw wymiarów jest niezbędny do określenia zużycia materiału na spodniom damskie– (żakiet damski ze spodniami)?

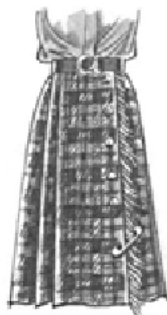
- A. Długość żakietu, długość rękawa, obwód bioder.
- B. Długość żakietu, długość rękawa, długość spodni.
- C. Obwód klatki piersiowej, obwód bioder, obwód talii.
- D. Obwód klatki piersiowej, długość żakietu, długość spodni.

**Zadanie 11.**

Dla której z przedstawionych spódnic należy zwiększyć normę zużycia materiału od 2% do 8%?



A.



B.



C.



D.

**Zadanie 12.**

Szablon różni się od formy tym, że uwzględnia

- A. linie pomocnicze i konturowe.
- B. dodatki na szwy i podwinięcia.
- C. punkty konstrukcyjne i montażowe.
- D. dodatki konstrukcyjne i technologiczne.

**Zadanie 13.**

Przy modelowaniu form sukni kimono zaszewkę piersiową umieszczono

- A. na linii boku.
- B. na linii barku.
- C. w cięciu poziomym.
- D. w cięciu pionowym.

**Zadanie 14.**

Na rysunku modelowym przedstawiono bluzkę, w której konstrukcyjną zaszewkę piersiową przemieszczono w cięciu

- A. bocznym.
- B. ukośnym.
- C. poziomym.
- D. pionowym.

**Zadanie 15.**

Formę rękawa przedstawionego na rysunku otrzymuje się metodą modelowania

- A. za pomocą siatki konstrukcyjnej.
- B. za pomocą formy konstrukcyjnej.
- C. przestrzennego.
- D. konfekcyjnego.

**Zadanie 16.**

Wykończenie dołu spodni wełnianych ścięciem niewidocznym należy wykonać na maszynie

- A. fastrygówce.
- B. zygzakówce.
- C. podszywarce.
- D. łańcuszkowej.

**Zadanie 17.**

Do zszycia szwów bocznych w spódnicy podstawowej z tkaniny lnianej należy zastosować maszynę

- A. pikówkę.
- B. overlock.
- C. ryglówkę.
- D. stębnową.

**Zadanie 18.**

Przyrząd pomocniczy przedstawiony na rysunku należy zastosować do

- A. wszycia rękawa z bufką.
- B. ozdobnego stębnowania.
- C. naszywania taśmy ozdobnej.
- D. wszycia zamka błyskawicznego.

**Zadanie 19.**

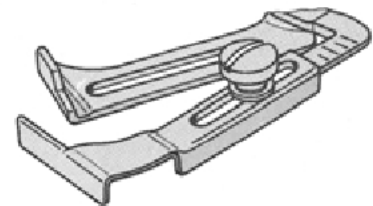
Którego z przyrządów pomocniczych należy użyć, aby obszyć taśmą ozdobną krawędź zakietu damskiego Chanel?

- A. Lamownika.
- B. Linijki odległościowej.
- C. Stopki do marszczenia.
- D. Stopki do naszywania taśm.

**Zadanie 20.**

Przyrząd pomocniczy przedstawiony na rysunku można zastosować do

- A. podwójnego obrębu w spodniach damskich.
- B. pojedynczego obrębu w spódnicy damskiej.
- C. obszywania taśmą ozdobną krawędzi kamizelki.
- D. ozdobnego stębnowania płaszcza damskiego.

**Zadanie 21.**

W czasie szycia na maszynie stębnowej zauważono, że wiązanie ścięgu jest widoczne na powierzchni zszywanych warstw materiału. W celu usunięcia nieprawidłowości wiązania ścięgu należy

- A. skorygować ustawienie igły.
- B. wymienić zębki transportera.
- C. zmniejszyć naprężenie nici górnej.
- D. nastawić większą siłę docisku stopki.

**Zadanie 22.**

Przyczyną łamania się igły podczas szycia w maszynie szyjącej jest

- A. uszkodzone ostrze igły.
- B. zbyt mała siła docisku stopki.
- C. niewłaściwe ustawienie chwytacza.
- D. niewłaściwie nawleczona nić górna.

**Zadanie 23.**

Merceryzowanie, które polega na przeciąganiu naprężonej tkaniny przez zimny roztwór stężonego ługu sodowego, dzięki czemu uzyskuje ona trwałą połysk, przeprowadza się dla tkanin

- A. wełnianych.
- B. bawełnianych.
- C. poliamidowych.
- D. poliakrylonitrylowych.

**Zadanie 24.**

Które warunki są odpowiednie do prasowania lnianych spodni?

- A. 110 °C, bez użycia pary.
- B. 150 °C, bez użycia pary.
- C. 150 °C, z użyciem pary.
- D. 200 °C, z użyciem pary.

**Zadanie 25.**

Bluzkę z jedwabiu naturalnego należy prasować po lewej stronie:

- A. na mokro, w temperaturze 110 °C.
- B. na mokro, w temperaturze 150 °C.
- C. na sucho, w temperaturze 140 °C.
- D. na sucho, w temperaturze 180 °C.

**Zadanie 26.**

Oceniając wygląd bluzki przedstawionej na rysunku można stwierdzić, że bluzka

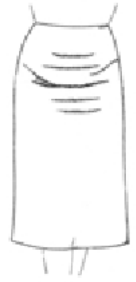
- A. jest zbyt wąska na linii piersi.
- B. posiada zbyt głęboki podkrój pachy przodu.
- C. jest źle skrojona – nie zachowano nitki prostej.
- D. ma zbyt głębokie zaszewki piersiowe od linii boku.



**Zadanie 27.**

Przyczyną powstawania fałd poziomych w przodzie spódnicy przedstawionej na rysunku jest

- A. zbyt szeroki przód spódnicy.
- B. zbyt wąska spódnica w biodrach.
- C. zbyt głęboki podkrój talii w przodzie i tyle spódnicy.
- D. brak zaszepek dopasowujących w przodzie spódnicy.

**Zadanie 28.**

Przyczyną powstania błędu w postaci fałd biegnących z boków ku górze oraz odstawanie środka tyłu od figury w wyrobie przedstawionym na rysunku są

- A. za długie tyły.
- B. za krótkie tyły.
- C. za wąskie tyły.
- D. za szerokie tyły.

**Zadanie 29.**

W celu poszerzenia zbyt wąskich spodni w pasie należy wypruć pasek, a następnie

- A. poszerzyć w szwie bocznym.
- B. pogłębić szew podkroju krocza.
- C. wszyć klin w szwie wewnętrznym.
- D. wypuścić zapas w szwie siedzeniowym.

**Zadanie 30.**

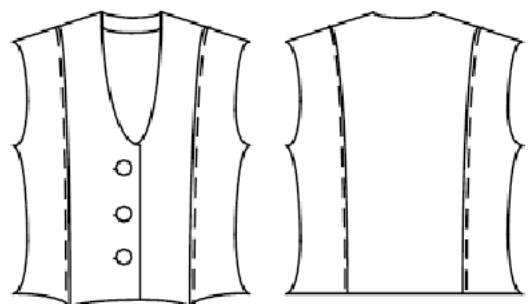
W celu usunięcia fałd poprzecznych w tyle bluzki pod kołnierzem należy wypruć kołnierz oraz

- A. ściąć krawędź podkroju kołnierza.
- B. wszyć go, zwiększając szerokość szwu.
- C. wszyć go, zmniejszając szerokość szwu.
- D. ściąć tył wzdłuż linii podkroju szyi i barków.

**Zadanie 31.**

Przedstawiona na rysunku kamizelka jest za szeroka w talii i biodrach. Aby dopasować kamizelkę do sylwetki, zaproponowano przeróbkę polegającą na

- A. zwiększeniu szerokości szwów bocznych.
- B. zwiększeniu szwów cięć przodu i tyłu oraz linii boków.
- C. zszyciu kamizelki na linii środka tyłu – powstaje nowy szew.
- D. odszyciu dodatkowo zaszepek dopasowujących w przodach i tyle.



**Zadanie 32.**

Tył bluzki jest za krótki w stosunku do przodu. Błąd usuwa się przez wydłużenie tyłu ku górze. Jaki pomiar należy zdjąć z klientki?

- A. Łuk długości pleców.
- B. Łuk długości przodu.
- C. Łuk szerokości przodu przez piersi.
- D. Łuk szerokości tyłu na wysokości piersi.

**Zadanie 33.**

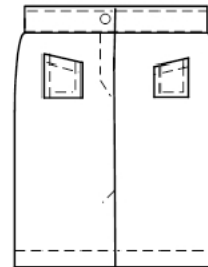
W celu przeróbki długich spodni, polegającej na ich skróceniu do linii kolana, należy zdjąć pomiar

- A. ZWo
- B. ZKo
- C. ZTv
- D. ZUo

**Zadanie 34.**

Wada w spódnicy damskiej przedstawionej na rysunku to

- A. tyły nierównej długości.
- B. niesymetryczne kieszenie.
- C. krzywa stębnówka na linii dołu spódnicy
- D. nieprawidłowe rozmieszczenie guzika na pasku

**Zadanie 35.**

W dole przedstawionej spódnicy nakładają się fałdy. W celu naprawy błędu należy

- A. poszerzyć spódnicę w talii.
- B. pogłębić linię podkroju tali.
- C. poszerzyć spódnicę na bokach.
- D. podwyższyć linię podkroju talii.





**Zadanie 36.**

W przestawionej bluzce w górze rękawa występują fałdy poprzeczne. Powstały błąd należy usunąć przez

- A. obniżenie główki rękawa.
- B. pogłębienie podkroju rękawa.
- C. przesunięcie główki rękawa do tyłu.
- D. przesunięcie główki rękawa do przodu.

**Zadanie 37.**

W celu usunięcia wyświecenia szwów bocznych, powstałych w spodniach podczas prasowania, szwy należy poddać

- A. wyłącznie działaniu pary.
- B. ponownemu sprasowaniu w identycznych warunkach.
- C. ponownemu sprasowaniu przy zwiększonym nacisku.
- D. ponownemu sprasowaniu przy podwyższonej temperaturze.

**Zadanie 38.**

Naprawa bluzki, w której jest zbyt głęboki podkroj szyi, polega na

- A. wydłużeniu zaszewki piersiowej od linii boku.
- B. poszerzeniu przodu na linii pachy oraz bokach.
- C. wszyciu nadmiaru tkaniny w szwach bocznych.
- D. wszyciu nadmiaru tkaniny w szwach barkowych.

**Zadanie 39.**

Jaka będzie cena przeróbki spodni, która obejmuje skrócenie ich o 3 cm i wszycie zamka błyskawicznego, według przedstawionego cennika usług?

- A. 20 zł
- B. 30 zł
- C. 35 zł
- D. 60 zł

lp.	Wyszczególnienie usługi	Cena usługi
1.	Poszerzenie lub zwężenie wyrobu.	15 zł
2.	Skrócenie lub wydłużenie długości wyrobu, rękawa.	10 zł
3.	Wszycie zamka.	20zł
4.	Zmiany fasonu elementu wyrobu.	40 zł

**Zadanie 40.**

Jaka będzie cena usługi, polegającej na zmianie kształtu dekoltu – z okrągłego na karo w sukni wieczorowej, według przedstawionego cennika ?

- A. 10 zł
- B. 15 zł
- C. 20 zł
- D. 40 zł

lp.	Wyszczególnienie usługi	Cena usługi
1.	Poszerzenie lub zwężenie wyrobu.	15 zł
2.	Skrócenie lub wydłużenie długości wyrobu, rękawa.	10 zł
3.	Wszycie elementów dekoracyjnych	20zł
4.	Zmiany fasonu elementu wyrobu.	40 zł